

# 推進計画に基づいた施策の進捗状況



# 1.推進計画の概要

# 推進計画の概要

## 1. 計画地域

西播磨西部地域

## 2. 計画期間

平成24年から概ね10年

## 3. 基本目標

浸水被害による人的被害の回避又は軽減並びに県民生活及び社会経済活動への深刻なダメージを回避するため、下記の対策を組み合わせた「総合治水」を推進する。

ながす：河川下水道対策

ためる：雨水を一時的に貯留・地下に浸透させる等の流域対策

そなえる：浸水した場合の被害を軽減する減災対策



# 推進計画の概要

## ながす：河川下水道対策

### 河川対策

- ◆県は、千種川について、平成21年台風第9号災害等からの復旧を目指して実施している河川改修の早期完成を図るとともに、河川整備計画に基づき堆積土砂撤去など適切に維持管理を行います。
- ◆県は、加里屋川、大谷川、大津川について、それぞれの河川整備計画に基づき、河川改修を推進するとともに、適切に維持管理を行います。
- ◆県は、その他の河川（亀の尾川、苧谷川、佐方川）については、一定の整備水準が確保されていることから、適切に維持管理を行います。
- ◆市町は、それぞれが管理する準用河川や普通河川等について、適切に維持管理を行います。

### 下水道対策

- ◆市町は、それぞれの下水道計画に基づき、計画に定めた規模の降雨に対して浸水を生起させないための整備及び維持を行います。
- ◆近年多発する集中豪雨にも対応するため、市町は、雨水排水施設等の整備に要する期間及び効果を勘案し、雨水貯留施設等を効果的に組み合わせるなどの方策にも取り組みます。

# 推進計画の概要

## ためる：流域対策

- ◆森林・水田・地域に備わっている雨水貯留浸透機能の維持
- ◆学校・公園の活用やため池、水田の貯留機能の強化などによる雨水貯留浸透機能の回復強化
- ◆豪雨時の森林からの異常な土砂流出による河道埋塞を防止するため、山の管理、土砂の管理の徹底



水田を利用した水田貯留



グラウンドを利用した雨水貯留

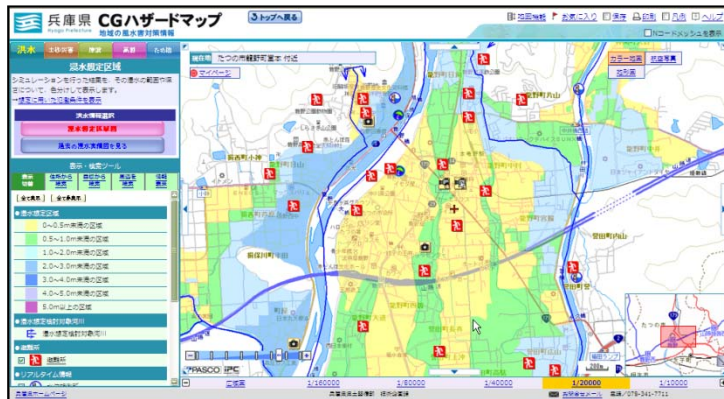


下層植生の回復した間伐実施林

# 推進計画の概要

## そなえる：減災対策

- ◆浸水想定区域図及びハザードマップ等の周知徹底を図ります。
- ◆雨量・水位データや河川ライブカメラ等による河川の状況に関する情報提供を行います。
- ◆既存の水防に係る組織、団体等の活動内容や既存防災施設等を活かして、水害が発生した場合でも被害を軽減化する対策を進めます。
- ◆建物の耐水機能や集落の浸水被害の防止対策を進めます。
- ◆浸水被害から早期に生活再建できる対策に取り組みます。



CGハザードマップ



実績浸水深表示板(佐用町)

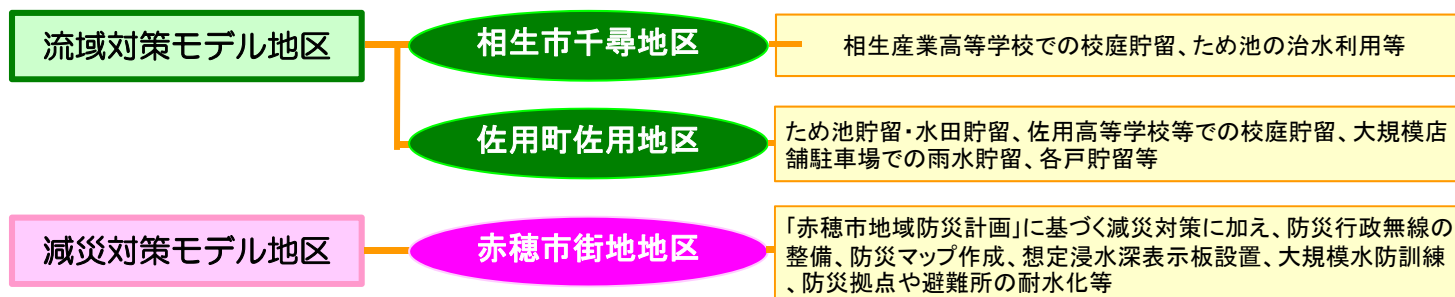


フェニックス共済  
(パンフレット)

# 推進計画の概要

## モデル地区での取り組み

◆以下の3地区をモデル地区とし、集中して施策を実施します。



## モデル施策の取り組み

◆水田の排水柵に堰板を設置することで、水田に一時的な洪水調節機能を持たせる「田んぼダム」をモデル施策として位置づけ、西播磨地域全域で施策を推進することで、総合治水対策のより一層の効果を発揮させるとともに、県下の他の地域への施策の普及・展開を促していきます。

### 水田貯留(田んぼダム)

#### 事業の推進

- ・田んぼダムの効果を検証する実証実験(県)
- ・堰板の配布による田んぼダムの取組支援(県・市町)
- ・堰板の設置による田んぼダムの取組(所有者)

#### 普及・啓発

- ・活動看板の設置、取組を広げる活動冊子の作成(県)
- ・堰板の使用状況の確認、大雨前の水管理の徹底等を図る周知活動(県・市町)



田んぼダムの実証実験(赤穂市周世地区)

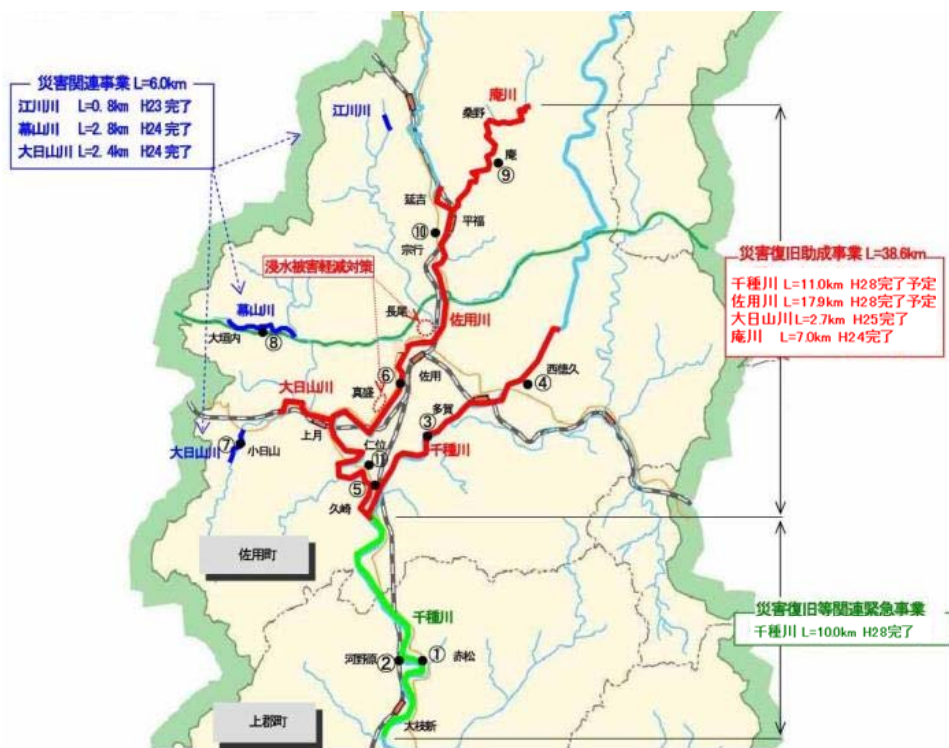
## **2.推進計画に基づいた 施策の進捗状況**



# 河川下水道対策

兵庫県

## 千種川水系緊急河道対策



千種川水系緊急河道対策位置図



施工状況 (佐用町 大願寺)



施工状況 (佐用町 久崎)

# 河川下水道対策

兵庫県

## 千種川水系緊急河道対策

### ①佐用川(佐用市街地)

整備前であれば、洪水が堤防とほぼ同じ高さまで達していたことから、甚大な被害をもたらしていた可能性があります。

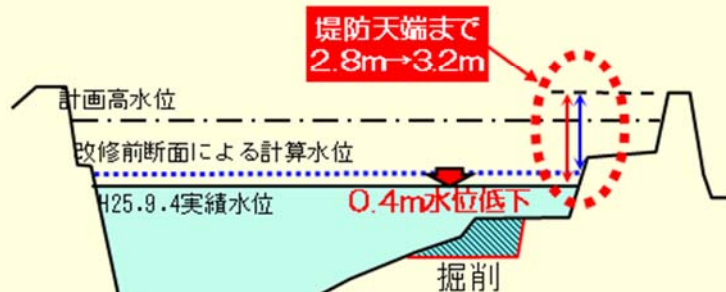
※整備後の状況：断面が約2倍に拡大



### ②千種川(有年地区)

整備前と比較して、0.4m水位が低下し、洪水を安全に流下できました。

※整備後の状況：断面が約1.03倍に拡大



# 河川下水道対策

兵庫県

## 復興記念式典 (H28年7月30日)

平成21年の台風第9号災害からの復旧・復興を目指し取り組んできた。  
千種川・佐用川の緊急河道対策の概成に伴い、節目として地域とともに復興記念式典を開催。



復興ひろば(式典会場)



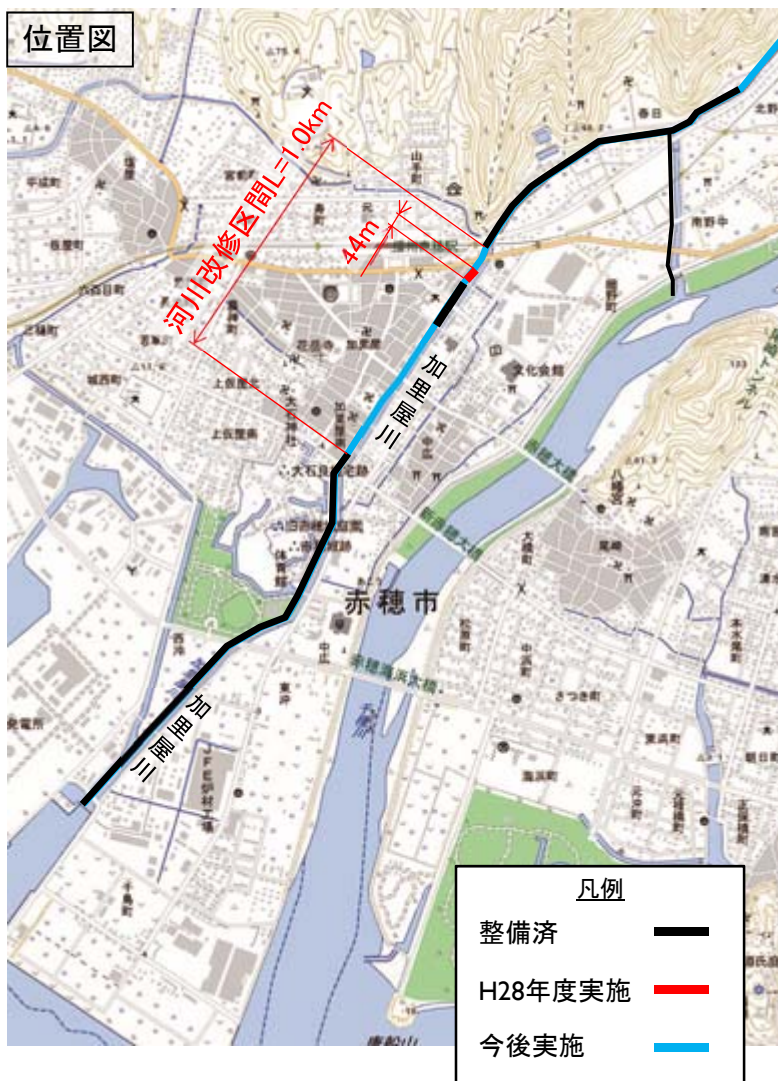
式典後に行われた高瀬舟まつり



# 河川下水道対策

兵庫県

## 加里屋川河川改修 (H28年度：L=44m)



### 工事の概要

＜左岸（赤穂市道側）＞

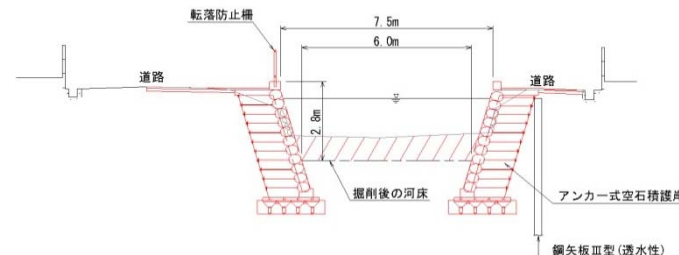
自然石（赤穂石）を用いた石積護岸

＜右岸（赤穂小学校側）＞

水辺に近づきやすい緩傾斜護岸

生態系に配慮した水際部の植栽

### 横断面図



### 現況写真(平成29年1月19日時点)



# 河川下水道対策

兵庫県

## 河川管理施設の主な長寿命化対策(H28年度)



### 【排水機場・水門】

施設：加里屋川放水路、加里屋川

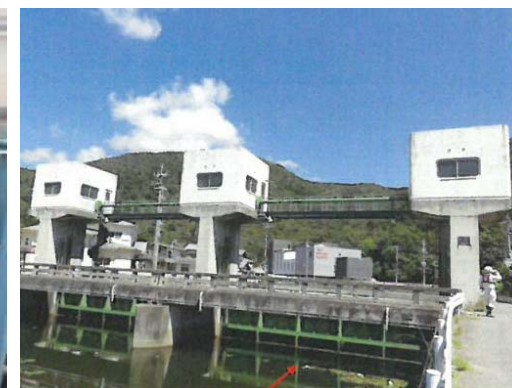
内容：ポンプ設備の分解整備(オーバーホール)

水門の扉体塗装塗替

水門の耐震化 などの実施



加里屋川排水機場ポンプ施設



加里屋川放水路下流水門

### 【救急内水排水機場】

施設：久崎

自家発電機の分解整備(オーバーホール)などの実施

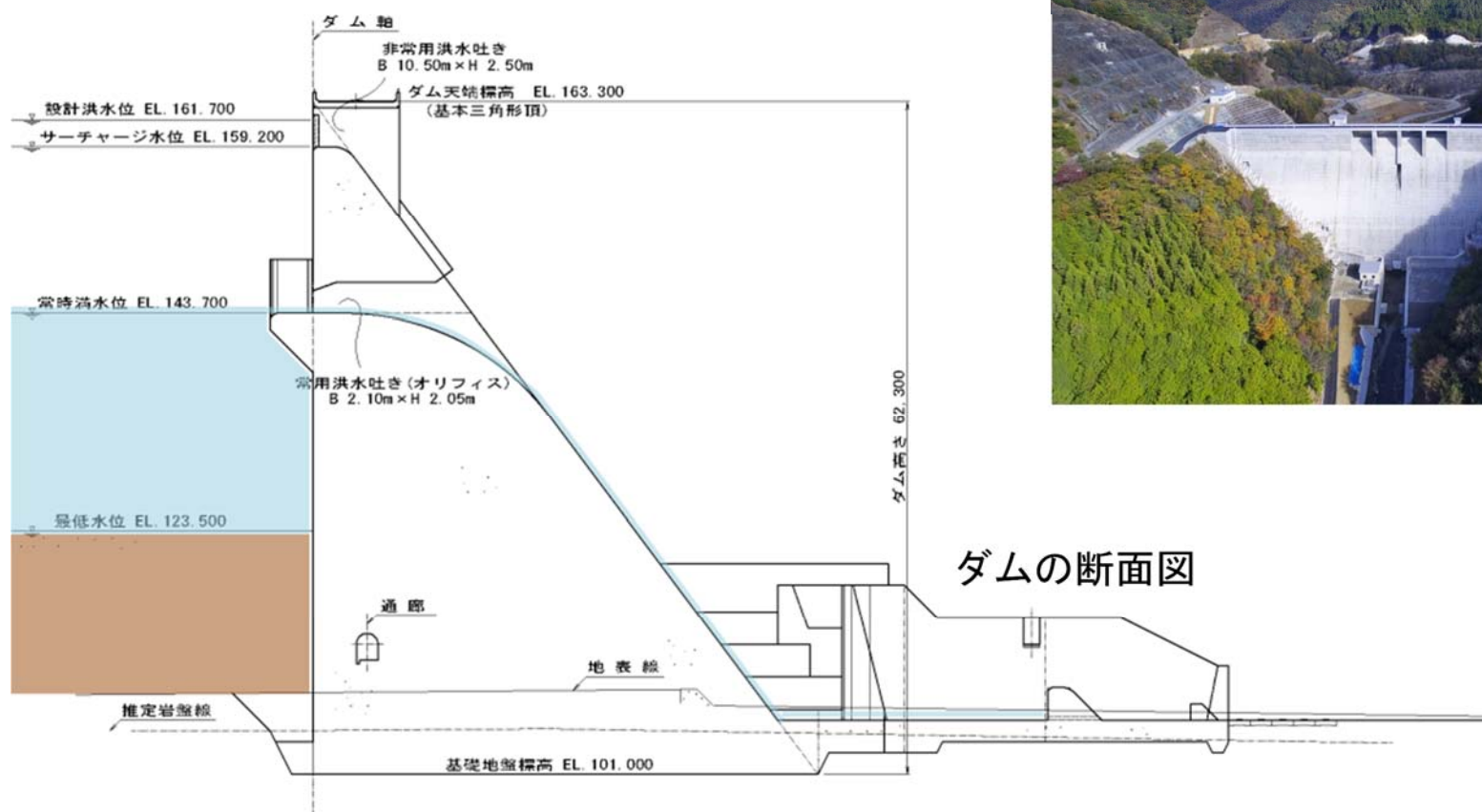
# 河川下水道対策

兵庫県

## 金出地ダム整備の推進

平成28年1月30日試験湛水開始  
湛水状況

約57% (1月29日AM9:00時点)



ダムの断面図

# 河川下水道対策

相生市

## 公共下水道

H 28年度:ボックスカルバートの設置(L=460m)

埋め戻し前



埋め戻し後



施工状況



※Googlemap使用  
<https://www.google.co.jp/maps/@34.7975285,134.4556855,1459m/data=!3m1!1e3>

# 河川下水道対策

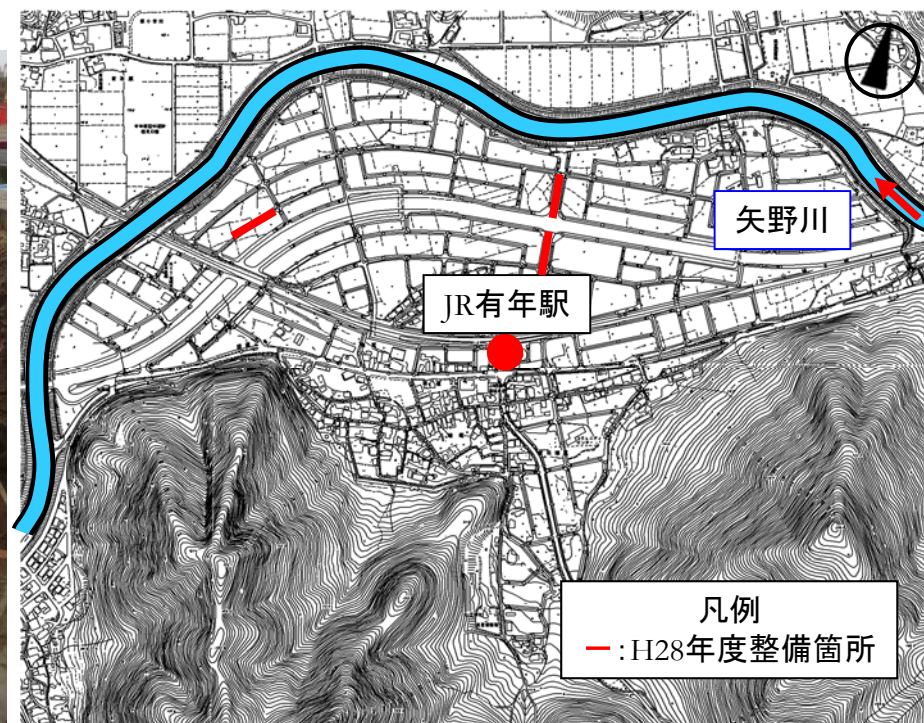
赤穂市

## 下水道の整備及び維持

赤穂市有年原地区下水道計画に基づいた下水道の整備を実施  
H28年度:雨水渠整備 L=190m



施工状況



位置図(赤穂市有年原地区)



# 流域対策

兵庫県

## 校庭貯留

### 【相生産業高校での校庭貯留】

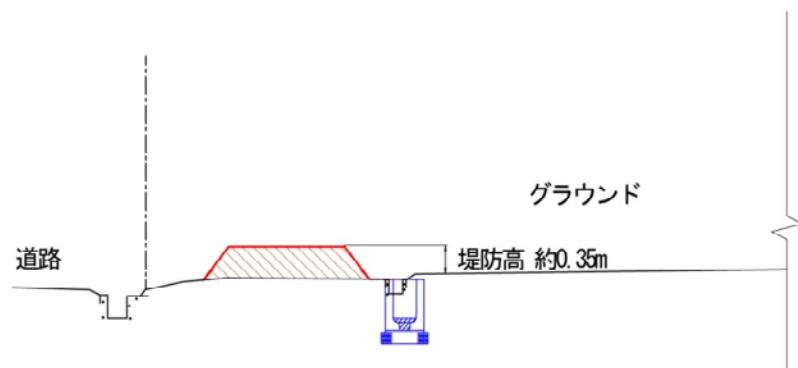
事業主体：兵庫県

事業年度：H30年3月 工事完了予定

貯留面積：約1.5ha

最大貯留量：約1,276m<sup>3</sup>

堤防の断面図

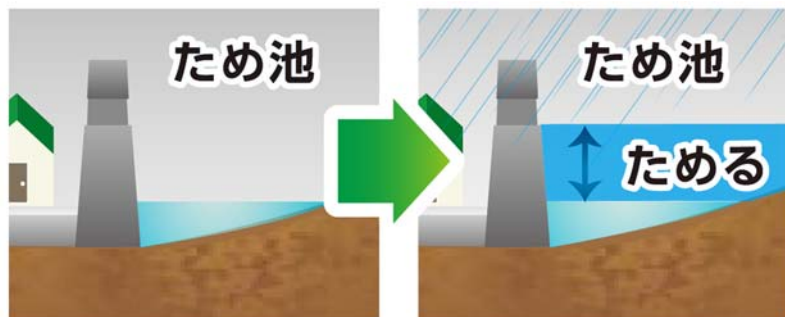


施工状況

## 廃止ため池の雨水貯留浸透施設整備

### 【新池を利用した雨水貯留施設の整備】

事業年度：H26年度 調査・設計  
H27年度 工事着手  
H28年度 工事完了予定  
計画貯留量：約2,950m<sup>3</sup>



新池を利用した雨水貯留イメージ

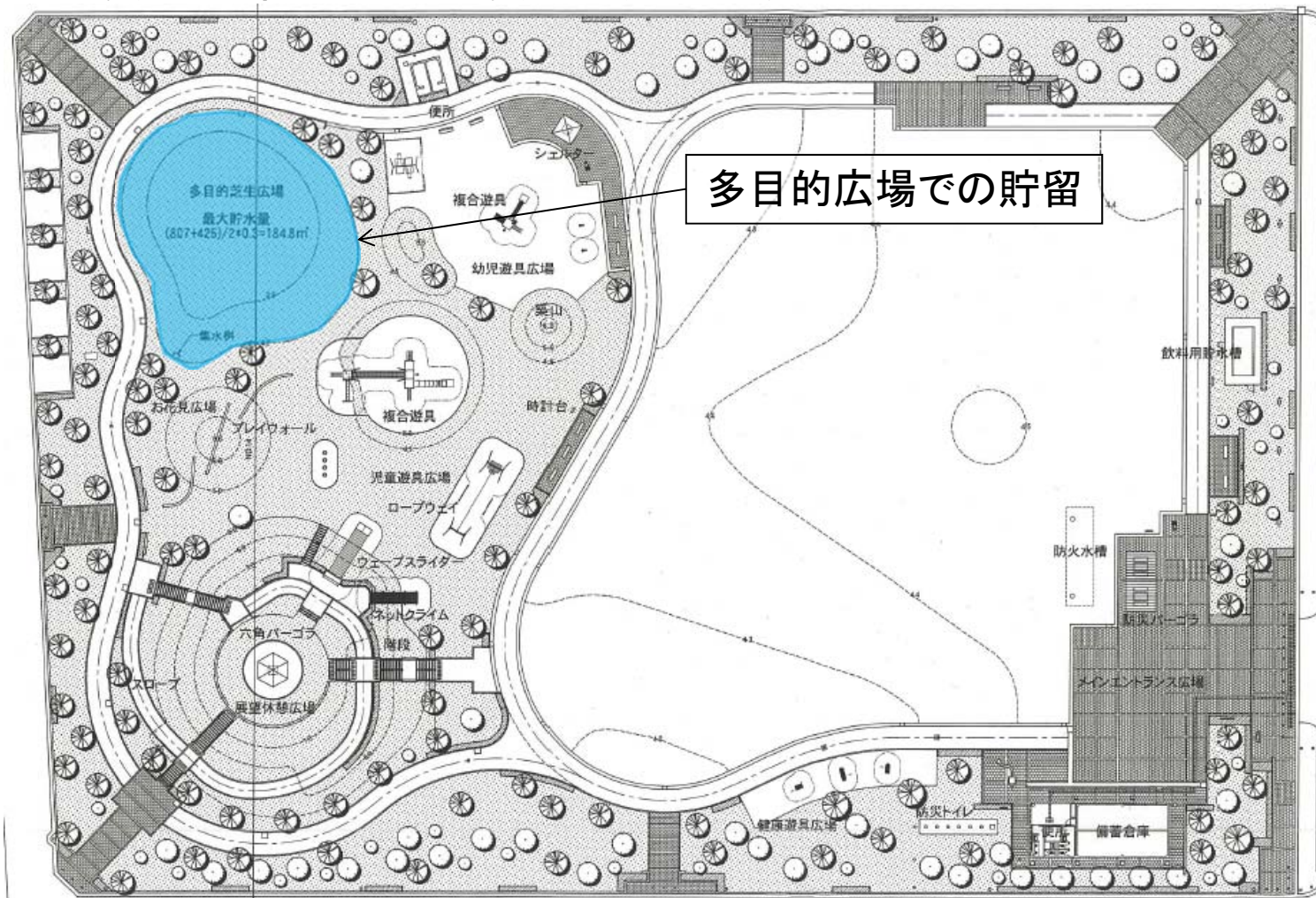


新池（施工状況）

赤穂市

## 防災公園における雨水貯留機能の確保

野中・砂子地区土地区画整備事業における防災公園の雨水貯留施設の整備  
H28年度:工事着手(H30年度工事完了予定)



野中・砂子地区防災公園

# 流域対策

兵庫県・各市町

## 田んぼダムの取組を推進

H28度実績

佐用町福沢地区、他9地区において合計132haの田んぼダムを実施。

せき板配布実績(面積:ha)

市町名	H25	H26	H27	H28	合計
相生市	0	10	27	38	75
赤穂市	10	64	98	30	202
上郡町	0	34	32	(28)	66
佐用町	2	46	32	64	144
合計	12	154	189	132	487

※()内は再配布



たつの市・赤穂市

## 各戸貯留の支援

雨水貯留タンク設置にかかる助成制度を導入している



たつの市広報誌  
H28. 6月号

**雨水貯留タンク設置助成金交付対象者を募集**

雨水の流出抑制等のために、雨水貯留タンクの設置費用の一部を助成します。

■助成条件 公共下水道処理区域内の住宅において年内に雨水貯留タンクを新設する方

※詳しい助成条件はホームページをご覧ください。  
※お問い合わせ先は、下水道課へお問い合わせください。

■助成予定人数 20名 ※予定人数を超えた場合は抽選

■助成金額 設置費用の3分の2

※3万円を限度、千円未満は切り捨て。

■募集期間 6月15日(水)～7月15日(金)

※中出費は、下水道課窓口、又は市のホームページで取得できます。

■申込・問い合わせ先 下水道課 (番64・3168)

市町名	実施年	助成基数					備考
		H25	H26	H27	H28	合計	
たつの市	H25.8.19	5	11	16	21	53	全市域で実施中
赤穂市	H26.8.1～		10	19	14	43	全市域で実施中
合計		5	21	35	35	96	

## 災害に強い森づくりへの取り組み

防災面での機能を高めるため、災害に強い森づくり:第2期対策(平成28~32年度)として、下記の取組を推進する。

- ①緊急防災林整備(流木・土石流災害が発生する恐れのある溪流流域の森林機能強化)
- ②里山防災林整備(集落等裏山森林の防災機能強化)
- ③針葉樹林と広葉樹林の混交林整備(高齢人工林の機能強化)
- ④野生動物育成林整備(人と野生動物が共生できる森林育成)
- ⑤住民参画型森林整備(地域住民の自発的活動支援)



かご枠工設置  
(佐用町下秋里地内)



人家裏山の危険木伐採  
(佐用町河崎地区)



竹林の整備  
(赤穂市東有年地区)

兵庫県

## 治山ダムや砂防えん堤を重点的に整備

「第2次山地防災・土砂災害対策5箇年計画(H26～30)」を定め総合治水対策と併行して、谷筋ごとに治山ダムや砂防えん堤を重点的に整備。

### 進捗状況(着手数)

①人家等保全対策  
【治山】  
H28: 5箇所  
【砂防】  
H28: 5箇所

②流木・土砂流出防止対策  
【治山】  
H28: 8箇所



治山ダム(相生市矢野町小河)



砂防えん堤(佐用町上石井)

佐用町

## 荒廃溪流の整備

荒廃溪流の整備工事を実施  
H28年度5箇所

佐用町施工荒廃溪流のH28年度整備例





兵庫県

## CGハザードマップの普及・啓発

CGハザードマップの認知度向上のため、H27.6月よりスマートフォン向けモバイルサイトの運用を開始。H28年度は上郡高校・相生産業高校で出前講座を開催。

兵庫県 CGハザードマップ  
地域の風水害対策情報

for English アクセシビリティ・サポーター ヘルプ

平常時から災害に備えよう

5つの自然災害のハザードマップを確認しよう  
(ご覧になりたいハザードマップをクリックしてください)

土砂災害 ハザードマップ 見る click  
洪水 ハザードマップ 見る click  
ため池 ハザードマップ 見る click  
津波 ハザードマップ 見る click  
高潮 ハザードマップ 見る click

災害時に利用しよう

観測情報

気象情報

兵庫県防災気象情報  
気象庁ホームページ

リアルタイム情報

川の情報  
県内各地の雨量、河川水位が見られます

道の情報  
県内の規制状況が見られます

山の情報  
県内各地の土砂災害危険度が見られます

海の情報  
県内各地の潮位が見られます

ライブカメラの情報

河川カメラ・港内カメラ

このサイトについて (必ずお読みください)

CGハザードマップ  
パンフレットについて (PDF: 3.469KB)

ひょうご防災ネット  
<http://bosai.net/>

兵庫県防災関連情報

想定最大規模降雨による  
洪水浸水想定区域等  
国土交通省

猪名川・瀬川  
円山川水系  
加古川水系・播磨川水系

防災関係リンク集

スマートフォン・  
モバイルサイトはこちら  
<http://www.hazardmap.pref.hyogo.jp/>

スマートフォン・携帯  
電話からCGハザード  
マップの情報が確認  
できます。

このページに関する意見・ご  
要望をお寄せください。  
皆様のご意見を聞きながら、  
分かりやすいものに見直します。

身の回りの危険箇所を知ろう ~CGハザードマップ~

洪水 土砂災害 津波 高潮 ため池災害

郵便番号、住所、目標物から検索

入力例：650-8567、神戸市中央区下山手通、元町 検索

地図から検索 マイページの画面へ

防災学習 ~災害について知ろう~

洪水 について学習  
土砂災害 について学習  
津波 について学習  
高潮 について学習

CGハザードマップURL  
<http://www.hazardmap.pref.hyogo.jp/>



上郡高校 H 28. 6月9日(木)



相生産業高校 H 28. 9月2日(金)

兵庫県

## 模型実験による総合治水のPR

フロンティア祭や土木の日イベントで、住民参加による総合治水模型実験を実施し、総合治水の取組みの理解を深めるとともに、効果をPR



西播磨フロンティア祭 4月29日(金)  
光都プラザ芝生広場(赤穂郡上郡町)



土木の日イベント 11月27日(日)  
西播磨文化会館(たつの市)

佐用町

## 久崎防災ツーリズムの実施

佐用町久崎商店会が主体となり、H21災時の状況や被災後の取組みを訪れる人に案内する制度(H22より実施)  
平成28年度:4件実施



久崎防災ツーリズム実施状況



鳥取県から視察に来た自治会グループへ語る井口寛さん(右から3人目)



水害時の水位を説明する

改修した河川を案内する

町の安全のために質問する研修者

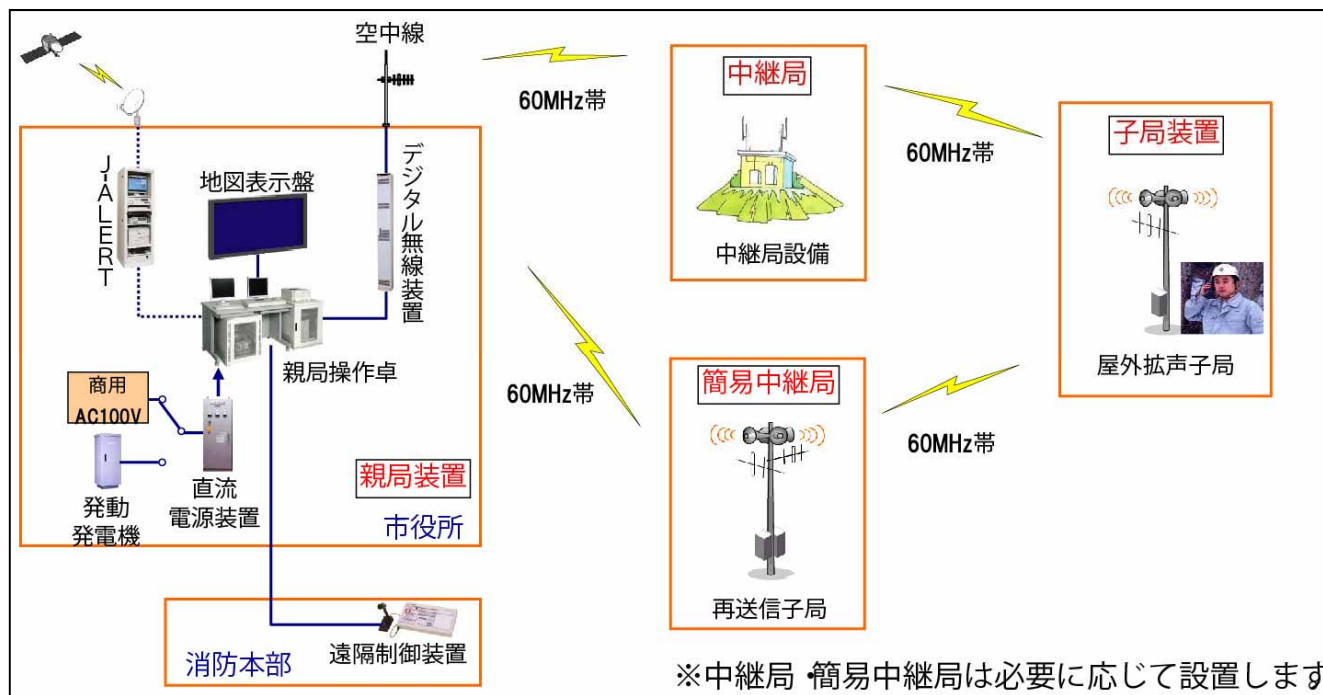
佐用町広報誌 H28. 9月号

## 防災情報の伝達方法

防災行政無線の整備を実施

赤穂市：H28.6月7日より防災行政無線運用開始

相生市：H29.3月22日より防災行政無線運用開始



防災行政無線イメージ図



相生市施工子局装置

兵庫県

## 防災リーダーの育成

防災リーダー育成のため、研修・講座を開催

「ひょうご安全の日西播磨地域のつどい」 H29. 1月21日(土) 参加人数約400人



防災リーダー研修



H 28. 11月19日(土) 参加人数67人



H 29. 1月25日(水) 参加人数30人

佐用町

## 防災研修の実施

佐用町主催防災研修【H28.5月15日(日)】

「地域防災の新しいかたち ークロスロード・生活防災・個別避難訓練ー」

講師:京都大学防災研究所 巨大災害研究センター 矢守克也氏

参加者:307人



## 防災マップの作成・支援

兵庫県：自主防災マップ作成講習会への講師派遣

H28. 8月21日(日)

宍粟市：防災マップ作成講習会の実施

参加者数30人(10自主防災会)



各市町

## 防災訓練・水防演習の実施



穴栗市

H28. 11月6日



赤穂市

H28. 11月6日



相生市

H28. 5月19日



たつの市

H29. 2月12日



上郡町

H28. 9月11日



佐用町

H29. 1月17日



## 防災拠点施設の耐水化対策

すこやかセンターは、建物の1階部分が浸水しても防災拠点が機能するよう電気設備や空調施設などを2階以上の場所へ設置している。



電気設備等の高所化を実施

すこやかセンター(赤穂市)



空調施設(屋上)



電気設備(2階)

兵庫県

## フェニックス共済等への加入促進

実施主体別加入率	H26	H27	H28
相生市	15.8%	15.7%	15.8%
赤穂市	11.2%	11.4%	11.8%
上郡町	13.8%	13.8%	14.0%
佐用町	31.9%	31.9%	32.3%
宍粟市	20.4%	20.6%	20.9%
たつの市	21.5%	21.3%	21.5%
全県平均	9.2%	9.4%	9.5%

自然災害から「住まい」「家財」を守る  
兵庫県住宅再建共済制度

### フェニックス共済

フェニックス共済では、これまで半壊以上を給付対象としてきましたが、新たに一部損壊（損害割合10%以上20%未満）を給付対象とする制度（一部損壊特約）が平成26年8月1日からスタートします（加入申込みは4月から受け付けています）。災害への大切な備えとしてぜひ加入の検討をお願いします。

**小さな負担で大きな支援**

県内に住宅をお持ちの方の  
**住宅再建共済制度**

年額5,000円で  
**最大600万円**  
の給付

※年額の給付する引当金限度で半壊以上の給付に限りません。

県内にお住まいの方の  
**家財再建共済制度**

年額1,500円で  
**最大50万円**  
の給付

※年額の給付する引当金限度で半壊以上又は以上未満の給付に限りません。

さらにワンコインで追加加入できます！ **プラス** 住宅再建共済制度に上乗せ加入でもっと安心!!  
※一部損壊特約のみにご加入いただくことは出来ません。

**住宅再建共済制度（一部損壊特約）**

年額500円で補修等に**25万円**の給付

※年額の給付する引当金限度で一部損壊（損害割合10%以上20%未満）の給付に限りません。

住宅の被害状況	給付限度額
全壊	最大600万円
大規模半壊	年額5,000円で最大600万円
半壊	一部損壊特約で年額500円を上限に
一部損壊	年額500円で補修等に25万円

従来の住宅再建共済制度では給付対象外となっていた一部損壊（損害割合10%以上20%未満）について、年額500円の負担金で、補修等に25万円を給付する制度が平成26年8月1日\*からスタートします。  
\*一部損壊特約は8月1日よりお申し込みの日の14時より6月30日11時15分までです。

安心して 共に育む フェニックス共済

住まいの備え大丈夫？

近づく 大地震

増える グリラ豪雨

巨大化する 台風

年5,000円で最大600万円給付  
兵庫県が提供する「住まい再建のしくみ」

### フェニックス共済

公益財団法人 兵庫県住宅再建共済基金  
コールセンター ☎078-362-9400 [平日9:00~17:00]

あらゆる自然災害の“もしも”に備えます

各市町

## 民間事業者との連携体制構築

上郡町・佐用町



智頭急行と沿線5市町村が災害協定を結んだ。

赤穂市



ドラッグストア「ゴダイ」と災害時救援協定を結んだ。

