

# うっしっしいー情報2018

9月市



豊岡農業改良普及センター

9月12日に行われましたセリ市全体の平均価格は、去勢が113万8千円、雌が99万6千円でした。

普及センター調べ（税込価格）  
（雄を除くため、JA公表数値とは異なります）

地域	去勢			雌			総計	
	頭数	DG	平均価格	頭数	DG	平均価格	頭数	平均価格
赤佐	5	0.856	967,032	6	0.844	944,820	11	954,916
篠山	5	1.012	1,205,280	8	0.815	973,215	13	1,062,471
丹波	19	0.932	1,130,874	15	0.818	923,760	34	1,039,500
朝来	6	0.928	1,161,000	3	0.90	1,092,600	9	1,138,200
播磨	12	0.906	1,096,020	11	0.863	949,320	23	1,025,859
美方郡	72	0.965	1,142,415	39	0.861	1,033,449	111	1,104,130
豊岡	12	1.005	1,147,410	9	0.891	998,880	21	1,083,754
養父	26	1.0	1,174,251	18	0.874	1,037,520	44	1,118,315
摂津・神戸	2	0.836	1,006,560	4	0.762	888,840	6	928,080
県北C	1	0.930	1,028,160	-	-	-	1	1,028,160
市場全体	160	0.960	1,137,881	113	0.853	996,075	273	1,079,185

# 9月市種雄牛ランキング

順位	種雄牛	去勢			雌			総計	
		頭数	平均DG	平均価格	頭数	平均DG	平均価格	頭数	平均価格
1	芳悠土井	30	0.969	1,165,356	22	0.892	1,097,084	52	1,136,472
2	照忠土井	44	0.965	1,152,532	24	0.872	1,001,025	68	1,099,059
	総計	160	0.960	1,137,881	113	0.853	996,075	273	1,079,185
3	芳山土井	32	0.973	1,139,096	18	0.853	954,840	50	1,072,764
4	丸宮土井	20	0.971	1,140,156	25	0.831	1,000,987	45	1,062,840
5	千代藤土井	11	0.912	1,102,582	7	0.862	982,337	18	1,055,820

価格は税込み (10頭以上の出荷があった種雄牛のみ記載)

## ランキング種雄牛の育種価

	種雄牛	枝肉重量	ロース芯面積	バラの厚さ	皮下脂肪厚	歩留	脂肪交雑
1	芳悠土井	A	A	A → B	B	B	A++
2	照忠土井	B	A+++	A	A+	A+++	A+
3	芳山土井	A+	A++	A++	C	A+	A+
4	丸宮土井	C	B	A+	A++	A+	A++
5	千代藤土井	A	A+++	D	A	A++	A++

北部農業技術センター提供 (育種価評価は平成30年7月現在)

# 農場の防疫対策は万全ですか？

韓国、中国、台湾で口蹄疫が続発しています。人、モノの移動が活発になる中、伝染病の侵入リスクは一段と高まっています。防疫対策で最も重要なことは、伝染病の侵入を阻止し、発生を予防することです。今一度、我が家の伝染病対策として効果的な消毒方法について、点検してみましょう。

## 1 農場への出入を制限しましょう

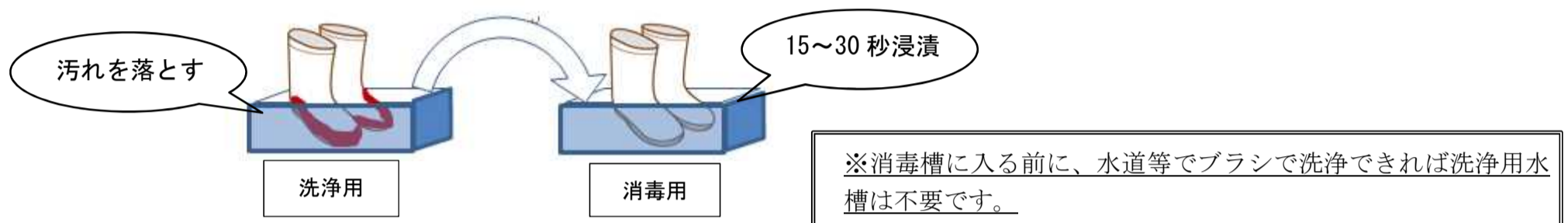
農場出入口には、「一般車両進入禁止」「無断立入禁止」等の看板を設置し、人や車両の進入を制限できていますか。

農場出入口には、消石灰を散布し石灰帯を作り、農場内に入る車両については、タイヤの消毒を行い、車両による病原微生物の持ち込み、持ち出しを防ぎます。消石灰を散布する際は、散布場所を清掃し、車輪跡がつく十分な量を散布して下さい。雨などで流れた場合、再度散布します。

## 2 ウイルスの侵入阻止には、牛舎出入口に踏み込み消毒槽の設置が効果的です

### (1) 踏み込み槽の設置の仕方は？

①洗淨用の水槽と2槽用意し、踏み込み消毒槽に入る前に長靴についた泥や糞便等の汚れを落とします。



②薬剤によりませんが、15秒から30秒は消毒槽に入って立ちます。

③消毒液は必ず適正な濃度に希釈し、種類の違う消毒薬を混ぜて使わないでください。(効果が低下することがあります)

④消毒薬が汚れた場合には直ちに交換してください。また、汚れていなくても定期的に交換してください。

消石灰を使用する場合は、1ℓに100g(1合入りコップに1杯強ぐらい)の割合で溶かして使用します。毎日1回、例えば毎朝交換し、きれいな消毒槽で作業を始めましょう。

⑤踏み込み消毒槽の中にふたを浮かべることにより、紫外線や蒸発による変質を防ぐことができます。冬期間の凍結予防にもなります。ふたは市販されており、穴が開けられたふたを踏むと液が吹き出し均質化されるものもあります。

### (2) 牛舎専用の作業着、長靴を用意するとさらに有効です

獣医師や授精師等外部の人たちが、頻繁に出入りする場合は、専用の作業着、長靴を設置しておくこと、外部からの病原体を持ち込む機会が少なくなり、病原体の侵入防止に効果的です。多頭飼育農家では、まず、獣医師用のロッカーと長靴からはじめてはどうでしょうか。

## 3 牛舎内の消毒

定期的な牛舎消毒を実施することにより、飼養環境中の病原細菌やウイルスを低減させ、感染症の発生を予防することができます。

### (1) 消毒の手順

効果的な消毒を行なうため、以下の手順に従って行います。

- ①**除ふん・水洗**・・・家畜のふん、ドロ等が存在すると、薬剤の効果が低下するので、除ふん、清掃後に高圧洗浄機等により牛舎内に残った汚れを除去します。
- ②**乾燥**・・・牛舎内を洗浄後、十分乾燥させてから消毒薬を使用すると効果的です。
- ③**消毒**・・・下表を参考に目的に合った消毒薬を利用し、説明書を良く読んで、消毒薬の用法、用量を守って消毒を行なうことが大切です。
- ④**石灰塗布**・・・消毒後、畜舎の床や側壁などにいる細菌を封じ込めるために石灰を塗布すると消毒の効果がさらに高まります。
- ⑤**家畜の搬入**・・・消毒剤の効果を持続させるために乾かした後、家畜の体表の汚れを除去してから牛舎に搬入しましょう。

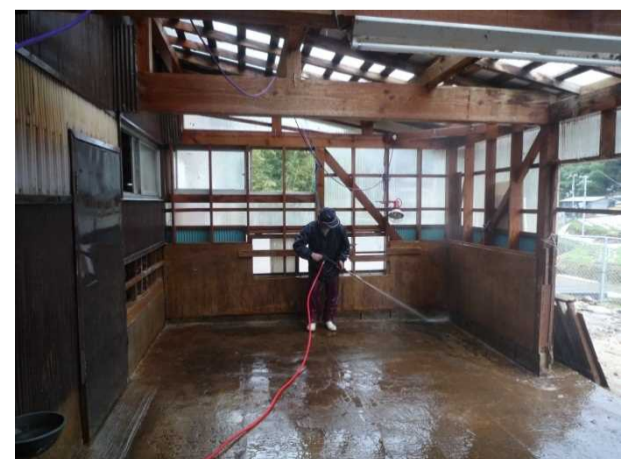
### (2) 消毒薬と消毒用途

手持ちの薬剤の種類と用途、口蹄疫に効果があるのか、確認してみましょう！

車両消毒	動力噴霧器・・・ <b>アルデヒド系</b> 、逆性石けんなど 車両消毒槽・・・ <b>4%炭酸ナトリウム</b> 、逆性石けんなど
長靴などの 踏み込み消毒槽	<b>4%炭酸ナトリウム</b> 、 <b>消石灰</b> 、 <b>10%消石灰乳</b> 、 <b>塩素剤</b> 逆性石けん、オルソ剤
畜舎	<b>アルデヒド系</b> 、 <b>塩素剤</b> 、 <b>ヨウ素剤</b> 逆性石けん、オルソ剤など
手指など	消毒用アルコール

※ 囲み文字は口蹄疫ウイルスにも効果があります。

※塩素剤、ヨウ素剤は金属に強い腐食性があります。



高圧洗浄機を用いた牛舎の洗浄