

但馬の経済指標

令和6年7月～9月

兵庫県但馬県民局

【但馬の経済概況】

<ポイント>

①但馬信用金庫の但馬管内景気動向調査によると、業況判断DIは、前期より0.3ポイント増加し、-5.2となった。

②有効求人倍率は、9月期1.54倍。前年同月と比べて0.06ポイント減少した。

	項目	今期(7月～9月)	対前期(増減)	対前年同期(増減)	
1	業況判断DI (全業種計)	但馬信用金庫	△ 5.2	+ 0.3	0.0
2	雇用	9月	対前月(増減)	対前年同月(増減)	
		有効求人倍率	1.54	△ 0.06	+ 0.04
		9月	前月比(%)	前年同月比(%)	
		有効求人数(人)	4,019	△ 4.24	+ 0.68
		有効求職者数(人)	2,604	△ 0.42	△ 2.07
	雇用保険受給者実人員(人)	528	△ 2.58	△ 4.69	
3	金融	9月	前月比(%)	前年同月比(%)	
		普通貸付残高(百万円)	11,963	△ 0.16	△ 7.15
		9月	前月比(%)	前年同月比(%)	
		信用保証承諾額(百万円)	576	+ 14.97	△ 60.60
	信用保証債務残高(百万円)	54,875	△ 0.69	△ 6.85	
4	公共工事	9月	前月比(%)	前年同月比(%)	
		公共工事請負金額(百万円)	4,862	+ 193.60	+ 100.16
参考	企業倒産(全県)	今期(7～9月)	対前期(増減)	対前年同期(増減)	
		件数	125	△ 20	0
		負債総額(百万円)	7,360	△ 15,362	△ 584,327
5	地場産業	豊岡かばん	売上高、生産量、収益とも変わらず。	売上高、生産量、収益とも変わらず。	

1 業況判断

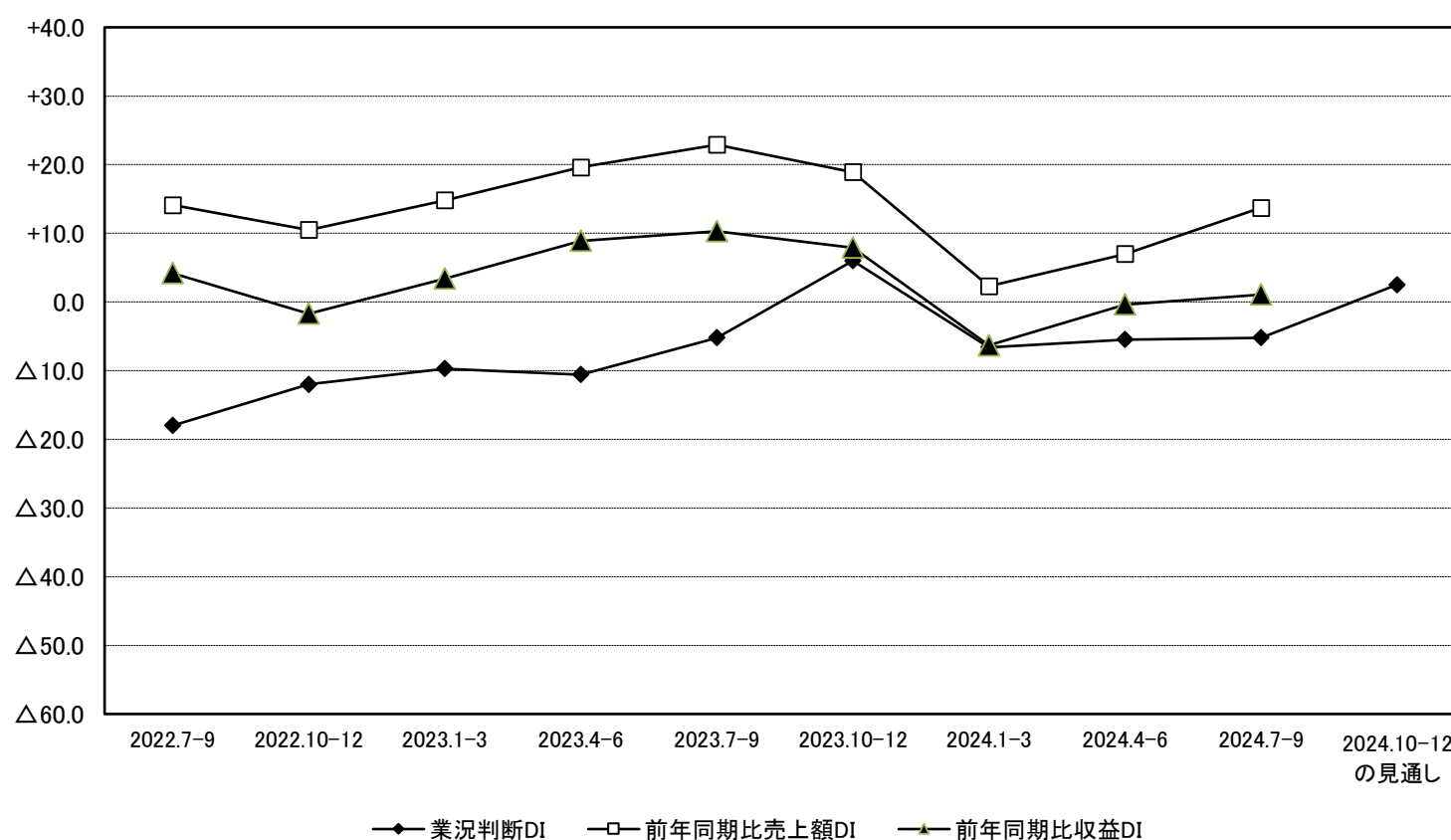
但馬信用金庫

今期の業況判断DIは、前期より0.3ポイント増加し、-5.2となった。

来期の見通しについては、業況判断DIが2.5となる見通しである。

前年同期と比較した売上額DIは13.7、同収益DIは1.1となった。

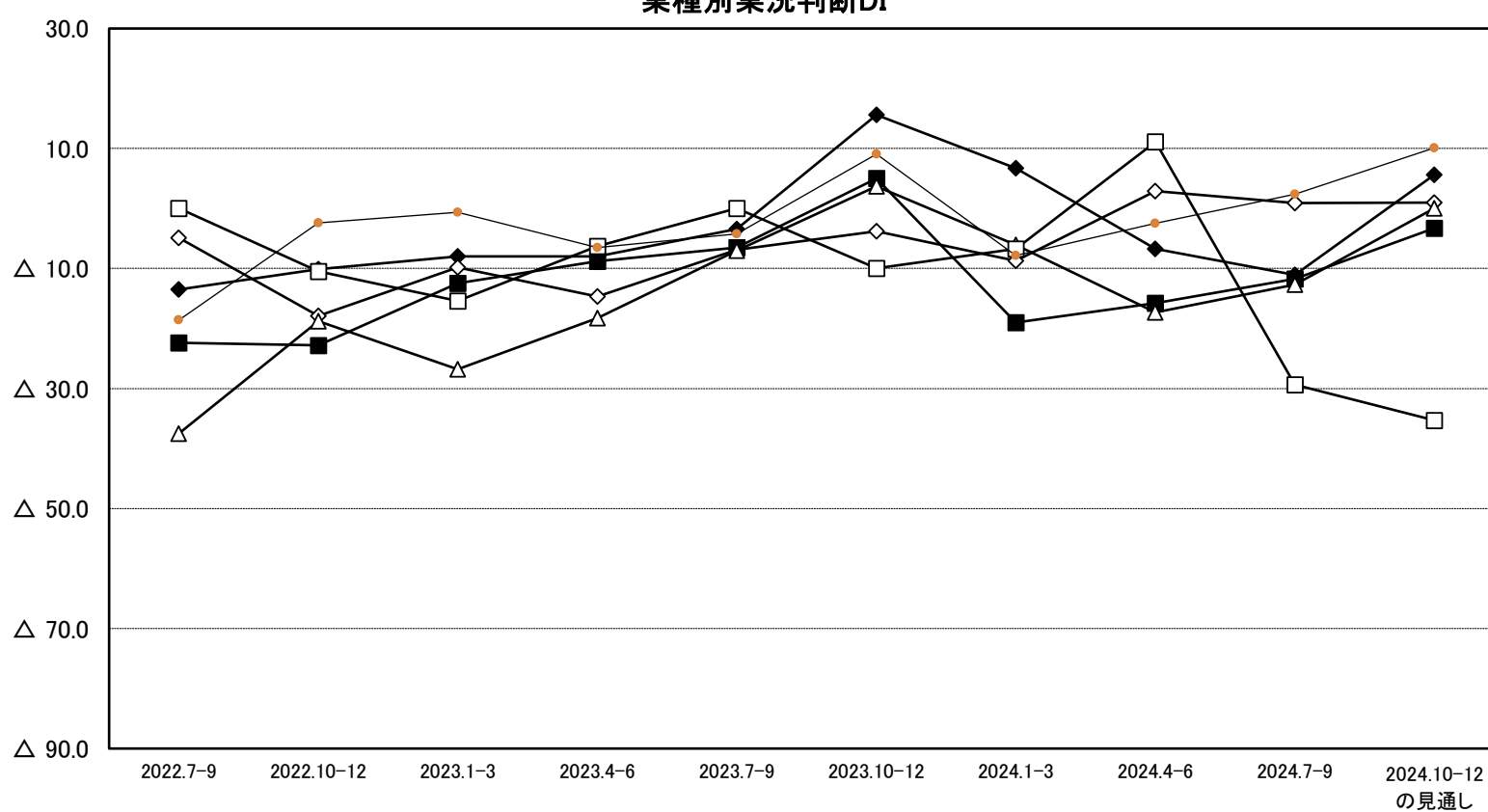
業況判断DIの推移



	2022.7-9	2022.10-12	2023.1-3	2023.4-6	2023.7-9	2023.10-12	2024.1-3	2024.4-6	2024.7-9	2024.10-12 の見通し
業況判断DI	△18.0	△12.0	△9.7	△10.6	△5.2	+6.0	△6.6	△5.5	△5.2	+2.5
前年同期比売上額DI	+14.1	+10.5	+14.8	+19.6	+22.9	+18.9	+2.3	+7.0	+13.7	-
前年同期比収益DI	+4.2	△1.7	+3.4	+8.9	+10.3	+7.9	△6.3	△0.4	+1.1	-

出典:但馬信用金庫『但馬管内景気動向調査』

業種別業況判断DI



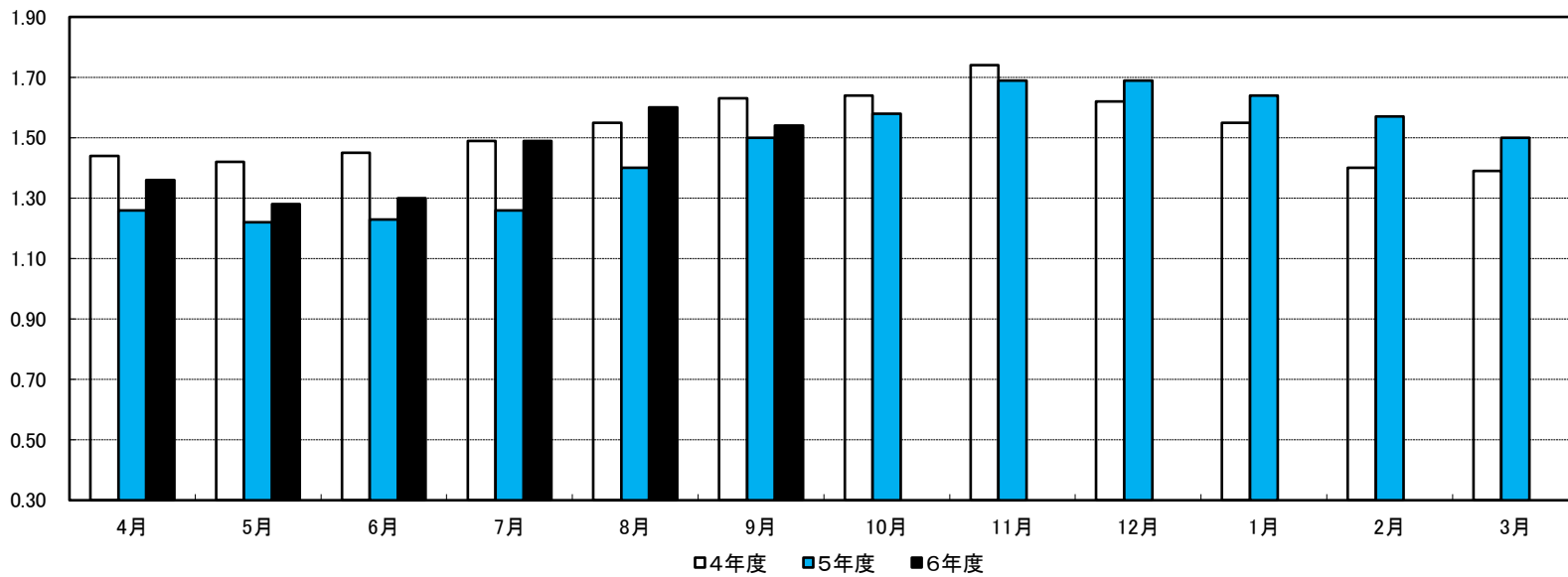
◆ 製造業 ◇ 建設業 ■ 卸売業 ▲ 小売業 □ 不動産業 ● サービス業

	2022.7-9	2022.10-12	2023.1-3	2023.4-6	2023.7-9	2023.10-12	2024.1-3	2024.4-6	2024.7-9	2024.10-12 の見通し
製造業	△ 13.5	△ 10.1	△ 8.0	△ 8.0	△ 3.4	15.6	6.7	△ 6.7	△ 11.1	5.6
建設業	△ 4.9	△ 17.9	△ 9.8	△ 14.7	△ 6.9	△ 3.8	△ 8.7	2.9	0.9	1.0
卸売業	△ 22.4	△ 22.8	△ 12.5	△ 8.8	△ 6.5	5.0	△ 19.0	△ 15.8	△ 11.7	△ 3.3
小売業	△ 37.5	△ 18.8	△ 26.8	△ 18.3	△ 7.0	3.7	△ 6.1	△ 17.3	△ 12.7	0.0
不動産業	0.0	△ 10.5	△ 15.4	△ 6.3	0.0	△ 10.0	△ 6.7	11.1	△ 29.4	△ 35.3
サービス業	△ 18.6	△ 2.4	△ 0.6	△ 6.5	△ 4.2	9.1	△ 7.8	△ 2.5	2.4	10.1

出典:但馬信用金庫『但馬管内景気動向調査』

2 雇用

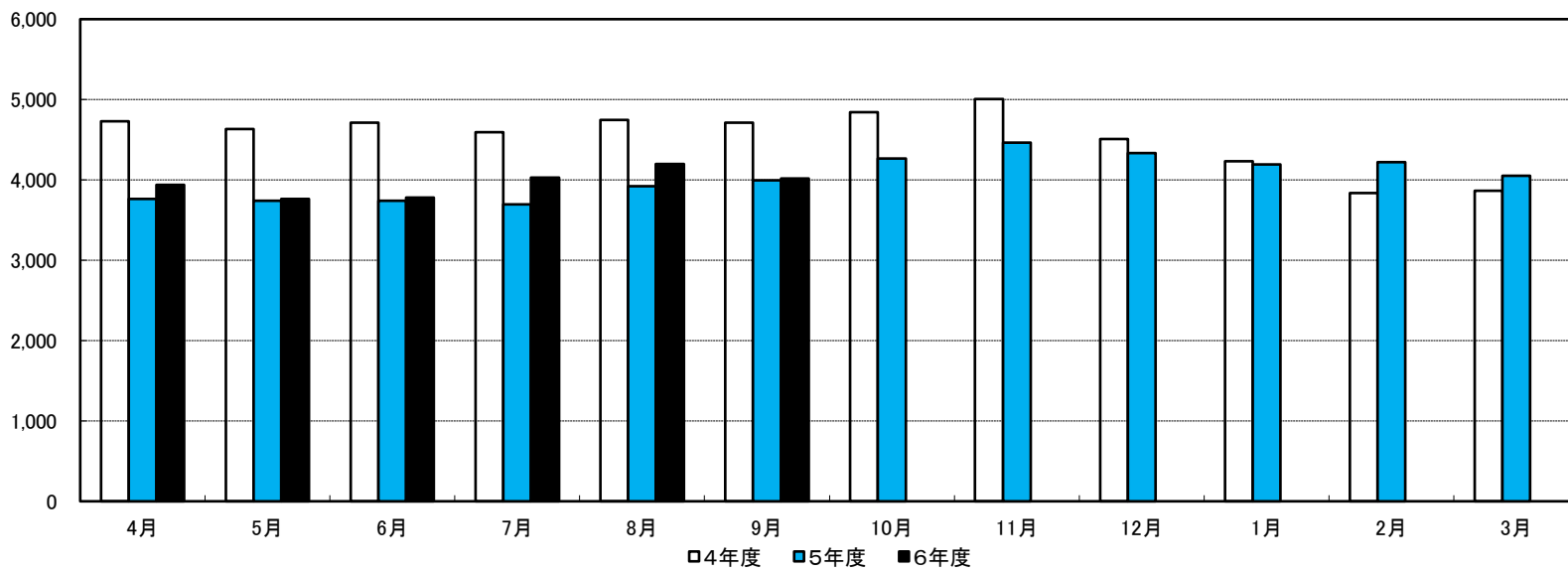
有効求人倍率



	4月	5月	6月	7月	8月	9月	10月	11月	12月	1月	2月	3月	平均
4年度	1.44	1.42	1.45	1.49	1.55	1.63	1.64	1.74	1.62	1.55	1.40	1.39	1.53
5年度	1.26	1.22	1.23	1.26	1.40	1.50	1.58	1.69	1.69	1.64	1.57	1.50	1.46
6年度	1.36	1.28	1.30	1.49	1.60	1.54							1.43
対前月 (増減)	-0.14	△0.08	+0.02	+0.19	+0.11	△0.06							—
対前年 (増減)	+0.10	+0.06	+0.07	+0.23	+0.20	+0.04							—

出典：厚生労働省兵庫労働局『月報ひょうご』

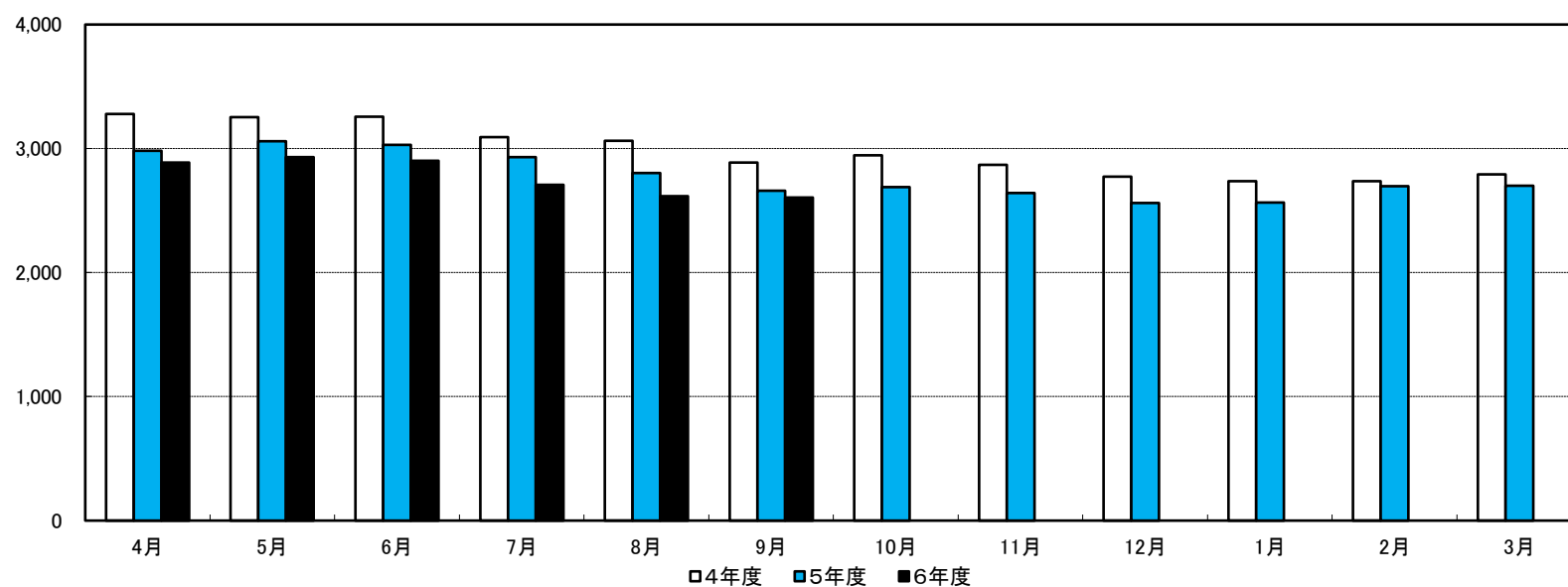
有効求人数(人)



	4月	5月	6月	7月	8月	9月	10月	11月	12月	1月	2月	3月	平均
4年度	4,728	4,634	4,710	4,596	4,744	4,713	4,844	5,008	4,507	4,234	3,838	3,866	4,535
5年度	3,763	3,740	3,739	3,693	3,924	3,992	4,265	4,465	4,331	4,193	4,223	4,053	4,032
6年度	3,939	3,765	3,779	4,030	4,197	4,019							3,955
前月比 (%)	△2.81	△4.42	+0.37	+6.64	+4.14	△4.24							—
前年同月 比(%)	+4.68	+0.67	+1.07	+9.13	+6.96	+0.68							—

出典：厚生労働省兵庫労働局『月報ひょうご』

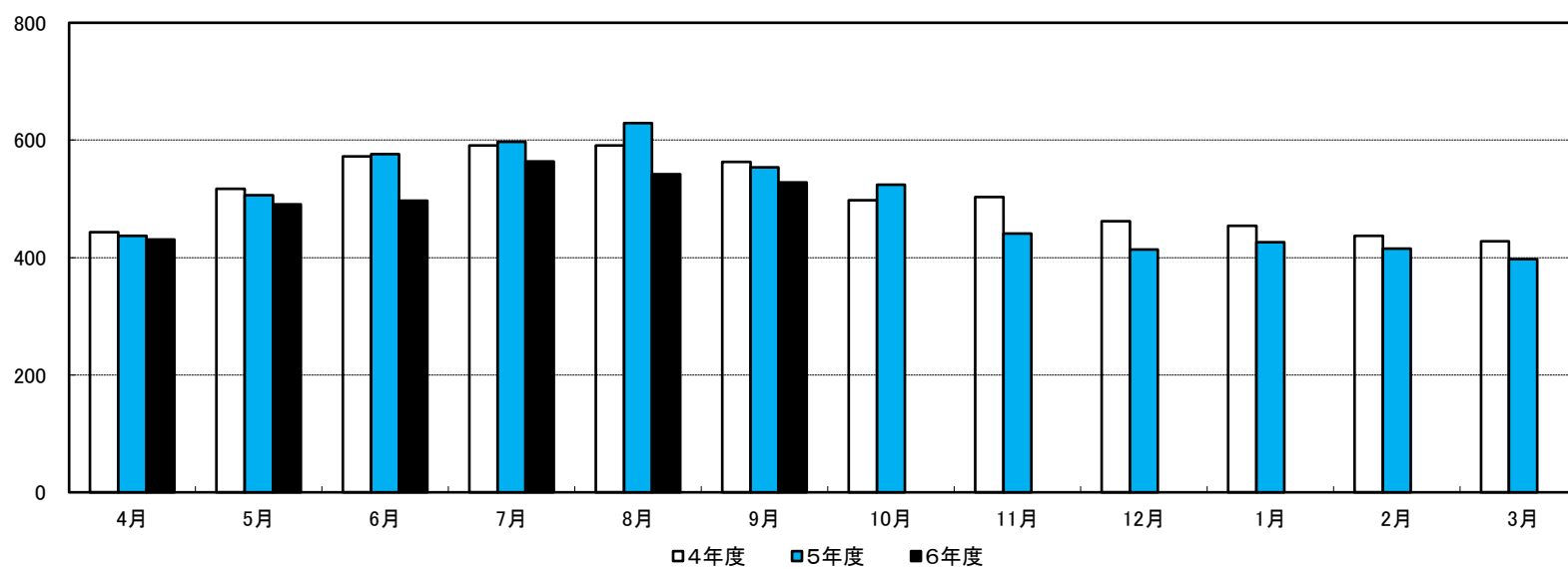
有効求職者数(人)



	4月	5月	6月	7月	8月	9月	10月	11月	12月	1月	2月	3月	平均
4年度	3,277	3,252	3,256	3,093	3,061	2,886	2,946	2,870	2,774	2,735	2,737	2,791	2,973
5年度	2,981	3,058	3,030	2,930	2,804	2,659	2,691	2,640	2,562	2,564	2,695	2,700	2,776
6年度	2,887	2,931	2,900	2,708	2,615	2,604							2,774
前月比(%)	+6.93	+1.52	△1.06	△6.62	△3.43	△0.42							—
前年同月比(%)	△3.15	△4.15	△4.29	△7.58	△6.74	△2.07							—

出典:厚生労働省兵庫労働局『月報ひょうご』

雇用保険受給者実人員(人)

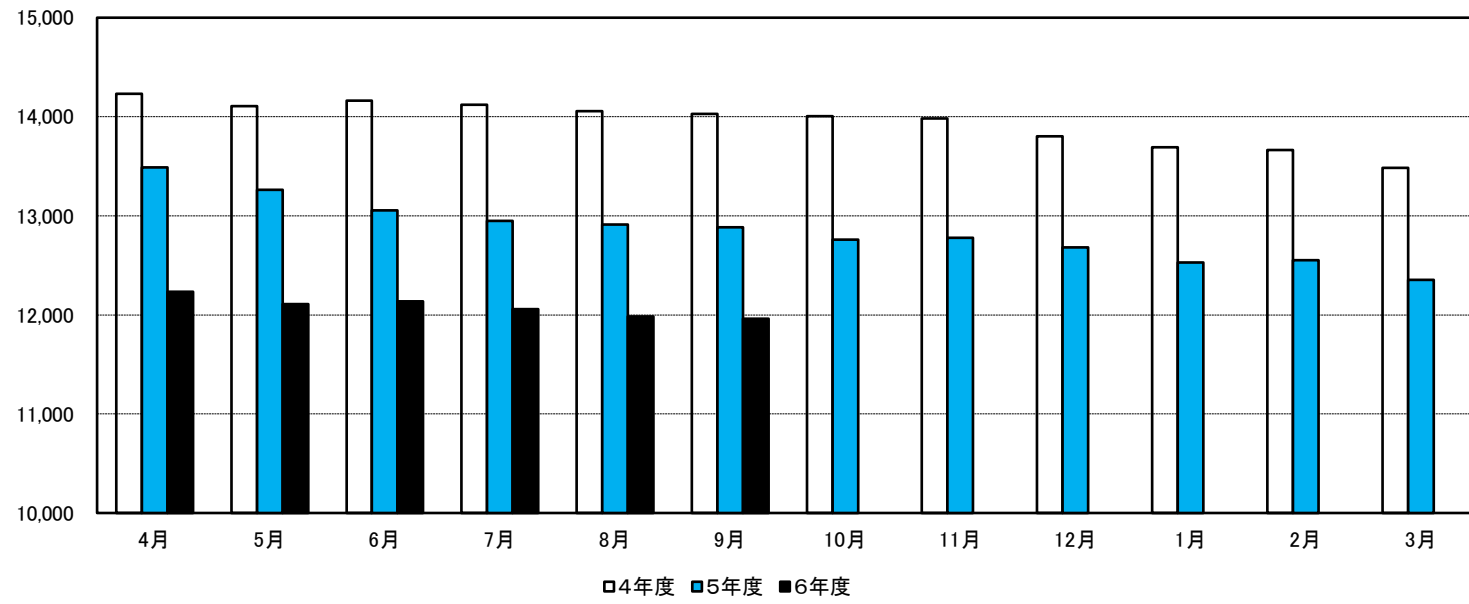


	4月	5月	6月	7月	8月	9月	10月	11月	12月	1月	2月	3月	平均
4年度	443	517	572	591	591	563	498	503	462	454	437	428	505
5年度	437	506	576	597	629	554	524	441	414	426	415	397	493
6年度	431	491	497	564	542	528							509
前月比(%)	+8.56	+13.92	+1.22	+13.48	△3.90	△2.58							—
前年同月比(%)	△1.37	△2.96	△13.72	△5.53	△13.83	△4.69							—

出典:厚生労働省兵庫労働局『月報ひょうご』

3 金融

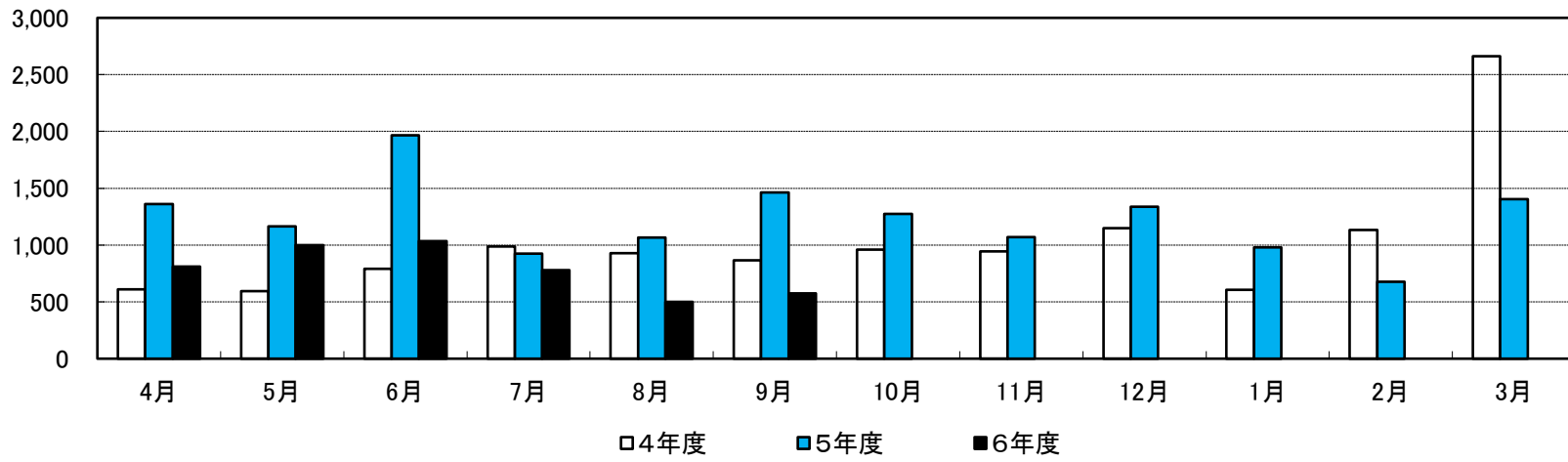
普通貸付残高(百万円)



	4月	5月	6月	7月	8月	9月	10月	11月	12月	1月	2月	3月	平均
4年度	14,232	14,108	14,161	14,121	14,055	14,027	14,004	13,981	13,803	13,692	13,665	13,483	13,944
5年度	13,489	13,261	13,057	12,947	12,911	12,884	12,761	12,776	12,682	12,528	12,550	12,352	12,850
6年度	12,234	12,110	12,136	12,060	11,982	11,963							12,081
前月比(%)	△0.96	△1.01	+0.21	△0.63	△0.65	△0.16							—
前年同月比(%)	△9.30	△8.68	△7.05	△6.85	△7.20	△7.15							—

日本政策金融公庫豊岡支店 集計

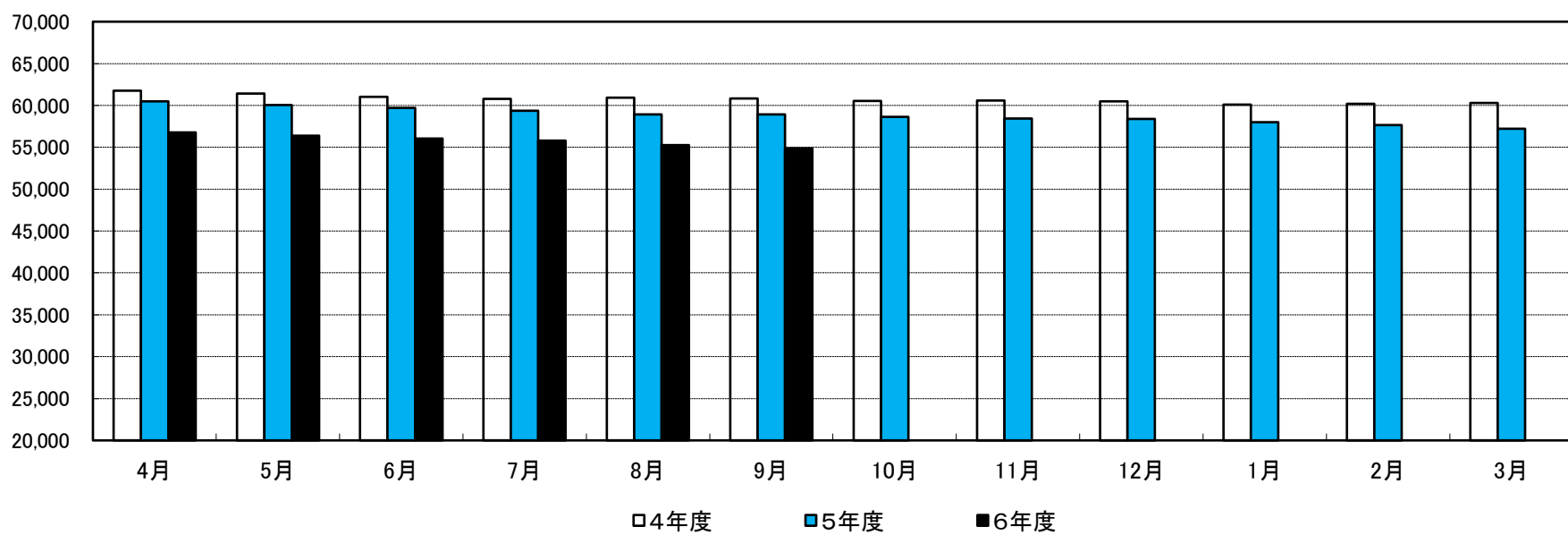
信用保証承諾額(百万円)



	4月	5月	6月	7月	8月	9月	10月	11月	12月	1月	2月	3月	平均
4年度	609	595	792	988	930	865	960	945	1,150	606	1,131	2,660	1,019
5年度	1,361	1,166	1,968	926	1,065	1,462	1,273	1,070	1,336	979	675	1,403	1,224
6年度	810	998	1,033	780	501	576							783
前月比 (%)	△42.27	23.21	+3.51	△24.49	△35.77	+14.97							—
前年同月比 (%)	△40.48	△14.41	△47.51	△15.77	△52.96	△60.6							—

出典:兵庫県信用保証協会『信用保証月報』

信用保証債務残高(百万円)

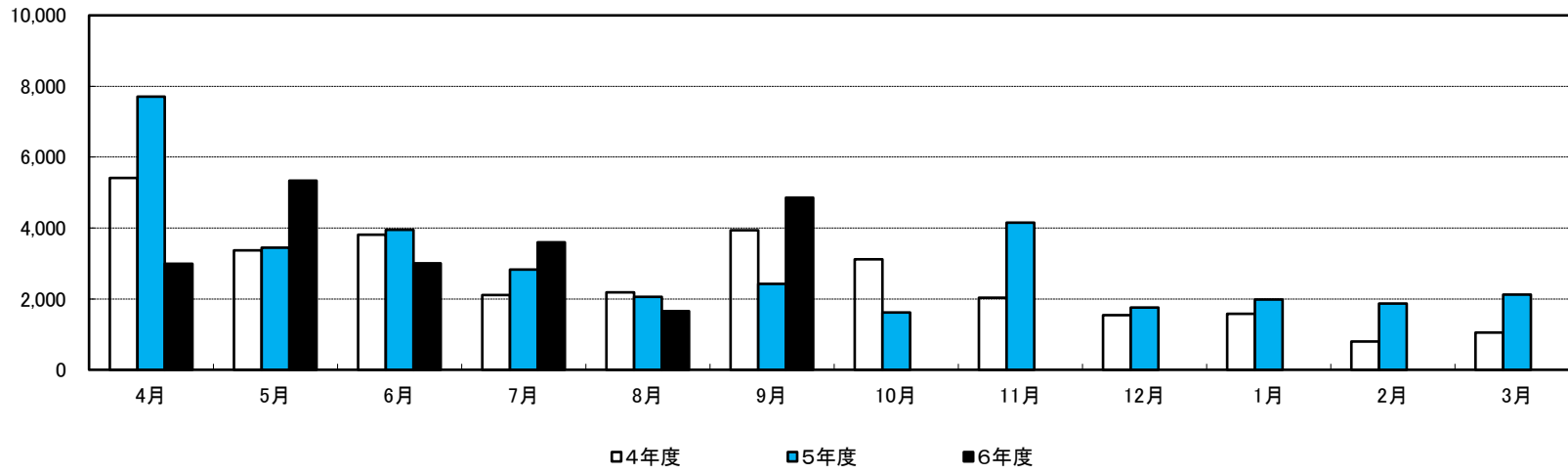


	4月	5月	6月	7月	8月	9月	10月	11月	12月	1月	2月	3月	平均
4年度	61,778	61,432	61,006	60,784	60,928	60,810	60,512	60,591	60,510	60,108	60,175	60,279	60,743
5年度	60,486	60,043	59,702	59,339	58,933	58,912	58,651	58,420	58,365	57,976	57,659	57,190	58,806
6年度	56,758	56,401	56,055	55,783	55,257	54,875							55,855
前月比 (%)	△ 0.76	△0.63	△0.61	△0.49	△0.94	△0.69							—
前年同月比 (%)	△ 6.16	△6.07	△ 6.11	△ 5.99	△ 6.24	△ 6.85							—

出典:兵庫県信用保証協会『信用保証月報』

4 公共工事

公共工事請負金額(百万円)

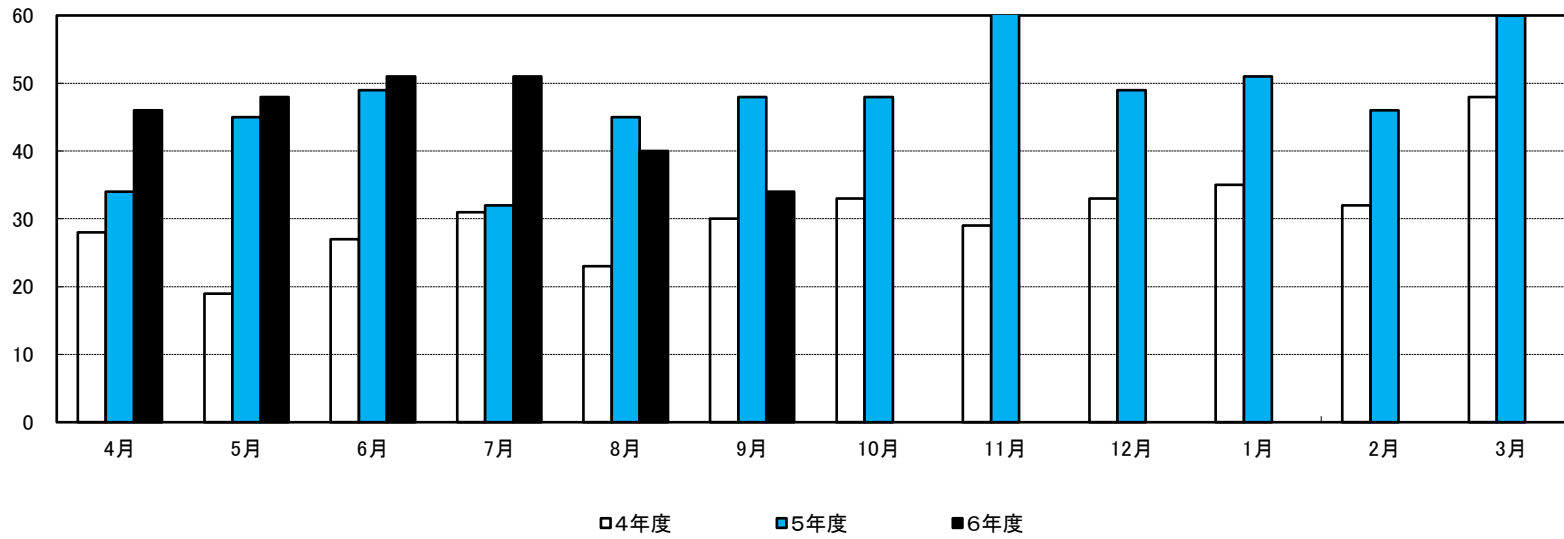


	4月	5月	6月	7月	8月	9月	10月	11月	12月	1月	2月	3月	平均
4年度	5,418	3,371	3,812	2,107	2,185	3,933	3,120	2,029	1,547	1,576	793	1,052	2,579
5年度	7,702	3,442	3,954	2,824	2,058	2,429	1,619	4,152	1,751	1,978	1,866	2,123	2,992
6年度	2,995	5,343	3,007	3,592	1,656	4,862							3,576
前月比 (%)	+41.07	+78.40	△43.72	+19.45	△53.90	+193.60							—
前年同月比 (%)	△61.11	+55.23	△23.95	+27.2	△19.53	+100.16							—

西日本建設業保証株式会社兵庫支店 集計

【参考】 企業倒産(全県)

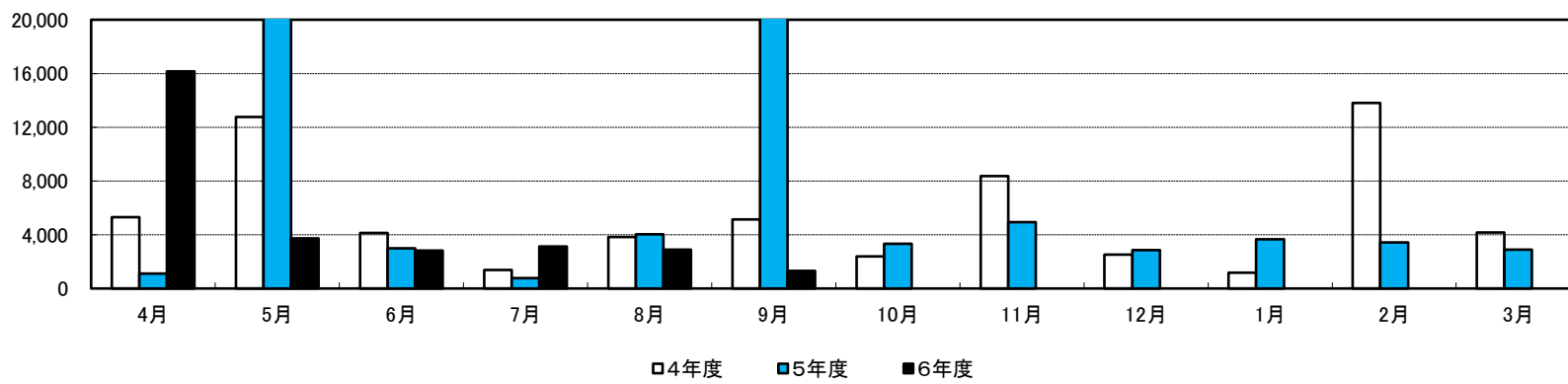
企業倒産件数(件)



	4月	5月	6月	7月	8月	9月	10月	11月	12月	1月	2月	3月	合計
4年度	28	19	27	31	23	30	33	29	33	35	32	48	368
5年度	34	45	49	32	45	48	48	61	49	51	46	60	568
6年度	46	48	51	51	40	34							270

出典:株式会社東京商工リサーチ神戸支社

企業倒産負債総額(百万円)

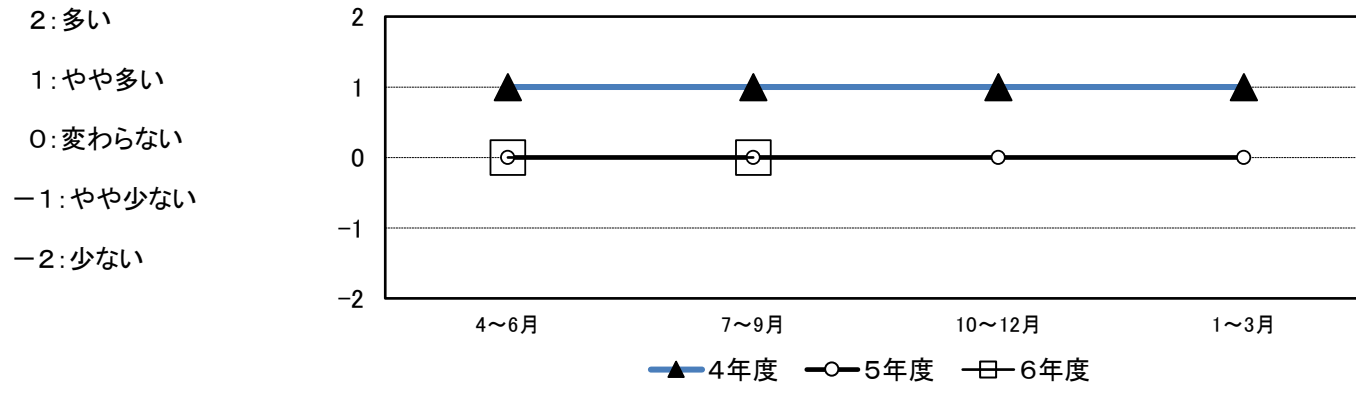


	4月	5月	6月	7月	8月	9月	10月	11月	12月	1月	2月	3月	合計
4年度	5,314	12,765	4,121	1,394	3,815	5,130	2,372	8,351	2,506	1,166	13,817	4,179	64,930
5年度	1,118	63,967	2,976	765	4,020	586,902	3,325	4,949	2,869	3,658	3,412	2,878	680,839
6年度	16,168	3,731	2,823	3,128	2,906	1,326							30,082

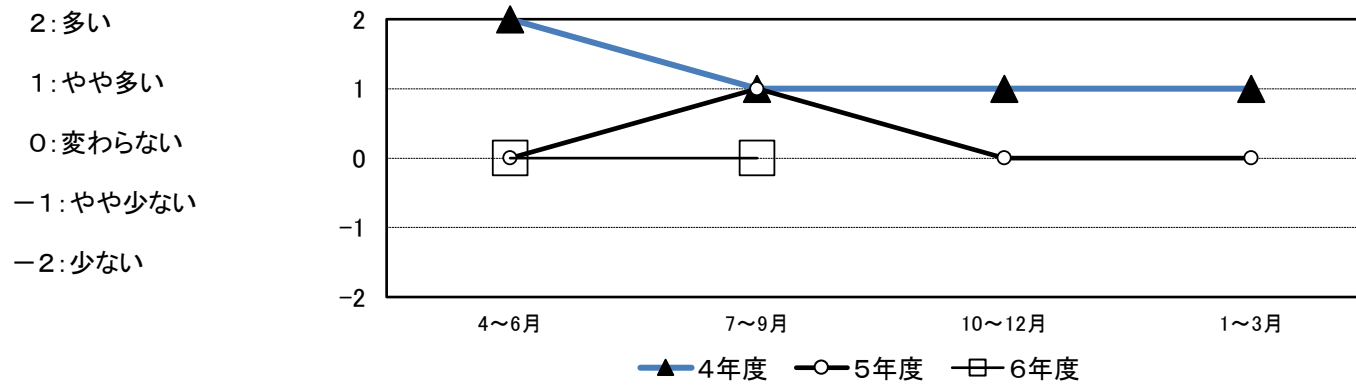
出典:株式会社東京商工リサーチ神戸支社

5 地場産業(豊岡かばん)

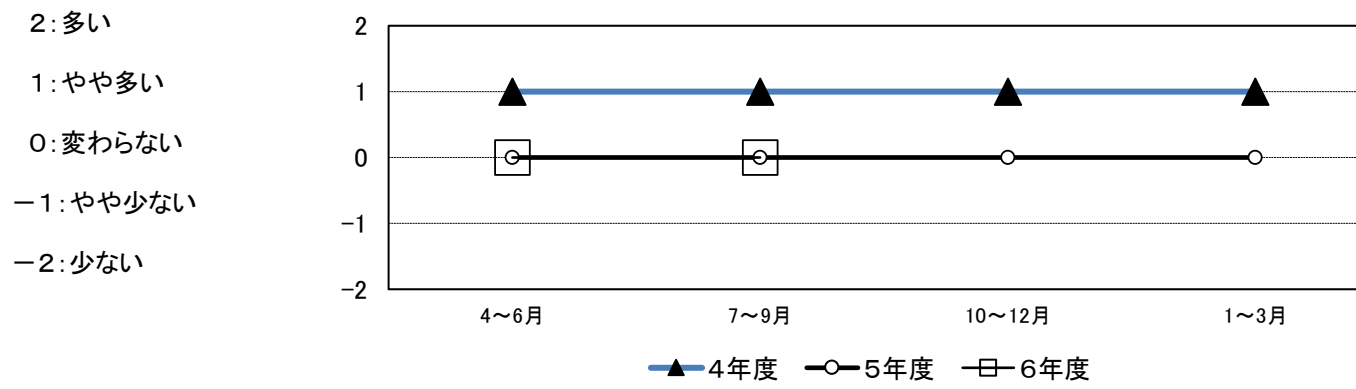
豊岡かばん 売上高 (前期比)



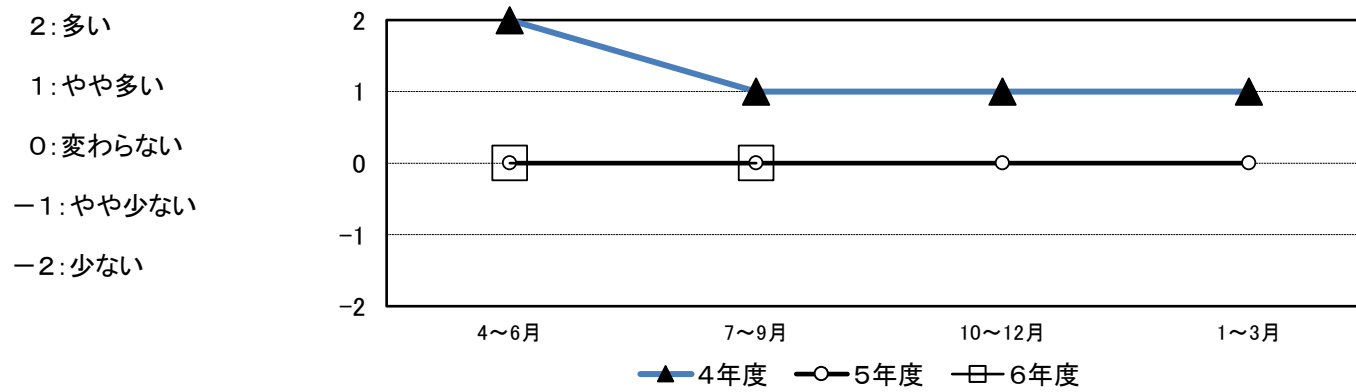
豊岡かばん 売上高 (前年同期比)



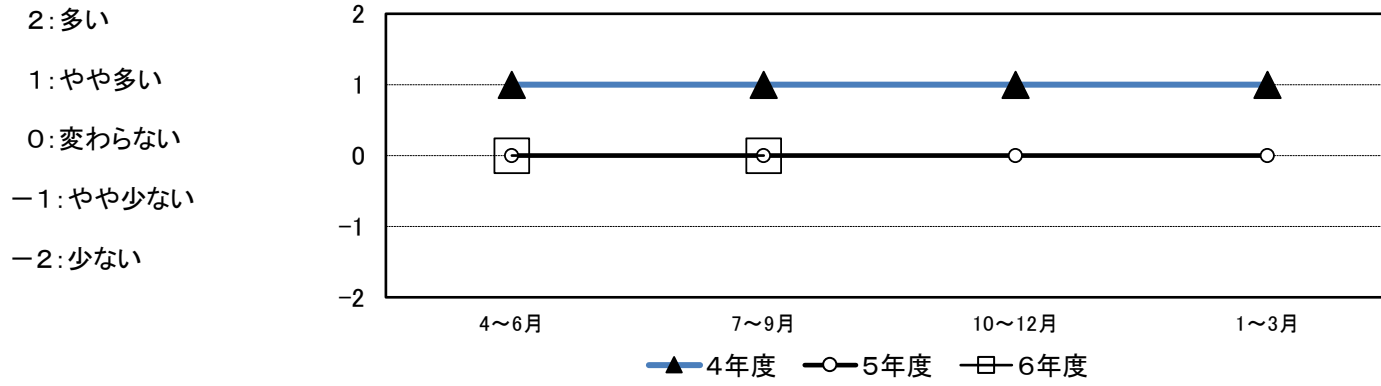
豊岡かばん 生産量 (前期比)



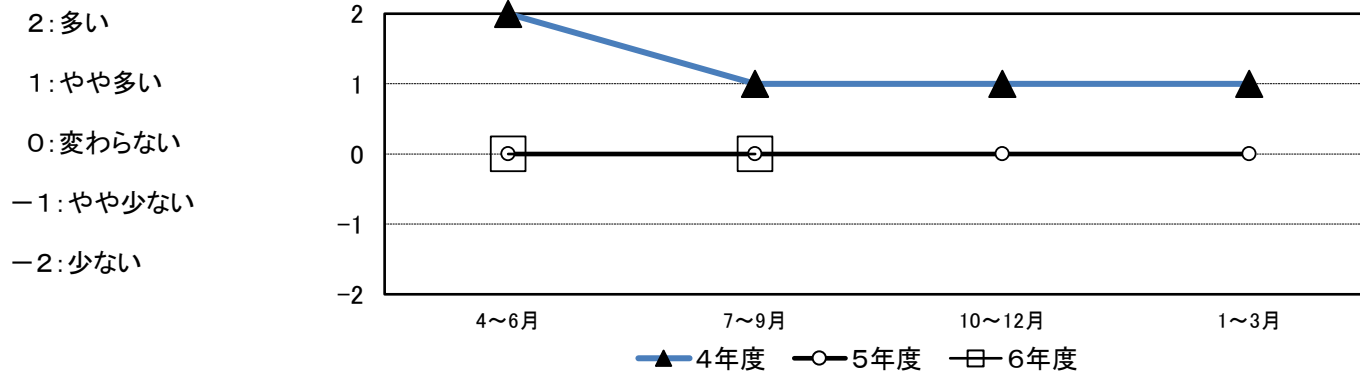
豊岡かばん 生産量 (前年同期比)



豊岡かばん 収益（前期比）



豊岡かばん 収益（前年同期比）



前期(令和6年4~6月)と比べて売上高、生産量、収益とも変わらず。

前年同期(令和5年7~9月)との比較でも、売上高、生産量、収益とも変わらず。

生産の方は、相変わらず人手不足であるが、ようやくOEMの納品が終わり、自社ブランドや「豊岡鞆」の生産に向かっている。OEMのみ実施している企業は、仕事の量がやや減ってきて不安を感じている。鞆材料(金具、糸、生地、革など)やOEMの仕事は、比較的順調だが、人手不足は深刻な状況である。

現在は、材料の高騰や人件費・光熱費など経費が高く、利益は相変わらず厳しい状況である。職人の確保ができれば、生産高もアップできるので、職人、外注の確保が急務である。特に、高齢者の外注の廃業が多く、工場内で単純な作業もしないといけない状態で、なかなか生産高の増加に結びつかない。

卸業者は、旅行の増加に伴いキャリーバッグは好調であるが、その他の鞆は伸び悩んでいる。

地域ブランド「豊岡鞆」は、金沢、高崎、広島にフランチャイズチェーン店やKITTE大阪の直営店などがオープンし、現在、生産が集中している。

豊岡鞆協会 回答

6 主要業種の概況

<p>旅客運送業</p>	<p>景況感はさほど良くない。人件費の減少、特急バスの価格改定により前年同時期との比較において売上高・利益が増加している。人流の活性により需要が増加している反面、慢性的な運転士不足が深刻であり、2024年問題により対応できていない状態。この運転士不足によりこの4月から複数の路線で減便を行っている。運転士不足を解消するための運転士体験会を昨年度から引き続き実施しており、そこから採用に結びつくケースも増加している。</p>
<p>食料品製造業</p>	<p>景況感はさほど良くない。漁獲量減少、為替の影響による原材料価格の高騰により前期との比較で売上高・利益ともに減少、前年同時期との比較でも売上高が減少している。受注についても贈答用品の需要減少により前期、前年同時期のどちらの比較においても減少している。 雇用面では販売先を変更したことによる新規取引先の獲得のための営業職や新商品開発のためにデザイン・技能を持つ者を求めている。</p>

「兵庫県の経済・雇用情勢(令和6年7月)」より

<p>金融業</p>	<p>景況感はさほど良くない。管内企業について、地場産業は受注増加傾向にあるものの、原材料価格の高騰により一部で業績に悪影響が生じている。また、管内温泉地では人手不足に対処するため海外からの雇用を図っている。事業者向け融資状況は設備投資に若干の伸び、運転資金はコロナ禍との比較では減少しているものの、全体として大きな増減はみられない。消費者向けの融資状況は融資件数、融資金額ともに増加もしくは変化なし。</p>
<p>金属製品製造業</p>	<p>前年度第4四半期から今年度第2四半期現在にかけて、主要取引先の製品増強が継続しており、それに伴い金属製品の需要が増加している。現在も需要増加が継続しているため、当月及び三ヶ月後の景況感は良いと見込まれる。設備投資について、製造ラインの増設を行う。求人状況について、新卒採用だけでなく中途採用にも力を入れており、求人サイトや転職サイトに登録を行っている。直近一年で退職者の補充を含み40名の中途採用者が入社している。</p>

「兵庫県の経済・雇用情勢(令和6年8月)」より

<p>宿泊業</p>	<p>景況感はさほど良くない。海外個人観光客が増加しているものの、国内の団体観光客はコロナ禍から減少している状態。原材料価格の高騰を受けて令和6年4月に宿泊料金のベース部分の価格改定を実施。今後も原材料価格の高止まりが続くようならば更なる改定も検討する。 雇用について、高度人材を正社員として多数登用している。海外在住者の日本での就職に向けた支援のために、海外拠点を設置してほしい。</p>
<p>建設業</p>	<p>景況感はさほど良くない。但馬地域全体としての事業数の減少、原油・原材料の高騰により、前期比、前年同期比ともに売上高・利益が減少している。施工管理部門の人員不足が深刻な問題となっている。 雇用について、高度人材を雇用しているが、就労ビザの更新のためローンを組めない状況。高度人材がローンを組みやすくするための制度を設立してほしい。</p>

「兵庫県の経済・雇用情勢(令和6年9月)」より