

但馬の経済指標

平成30年1月～3月

兵庫県但馬県民局

【但馬の経済概況】

<ポイント>

但馬信用金庫の但馬管内景気動向調査によると、業況判断DIは、前期より4.2ポイント悪化し、7.3となった。

有効求人倍率は、3月期 倍。前年同月と比べてポイント上昇した。

	項目	今期(1月～3月)	対前期(増減)	対前年同期(増減)	
1	業況判断DI (全業種計)	但馬信用金庫 7.3	4.2	+ 12.9	
2	雇用	3月	対前月(増減)	対前年同月(増減)	
		有効求人倍率	1.43	0.05	+ 0.04
		3月	前月比(%)	前年同月比(%)	
		有効求人数(人)	4,245	0.21	0.47
		有効求職者数(人)	2,968	+ 3.45	+ 52.75
		雇用保険受給者実人員(人)	547	+ 7.05	+ 0.18
3	金融	3月	前月比(%)	前年同月比(%)	
		普通貸付残高(百万円)	11,074	1.63	+ 3.36
		手形交換枚数(枚)	5,688	5.34	19.86
		手形交換金額(百万円)	4,585	5.29	12.77
		今期(1月～3月)	対前期(増減)	対前年同期(増減)	
		不渡手形枚数(枚)	0	0	1
		不渡手形金額(千円)	0	0	438
		3月	前月比(%)	前年同月比(%)	
		信用保証承諾額(百万円)	1,673	+ 36.35	+ 13.65
		信用保証債務残高(百万円)	38,426	+ 1.45	+ 0.09
4	公共工事	3月	前月比(%)	前年同月比(%)	
		公共工事請負金額(百万円)	4,659	+ 78.3	+ 84.81
5	企業倒産	今期(1月～3月)	対前期(増減)	対前年同期(増減)	
		件数	5	+ 2	+ 2
		負債総額(百万円)	145	10	134
6	地場産業	豊岡かばん	売上高、生産量、収益とも変わらず。	売上高、生産量はやや少ない。収益は変わらず。	

1 業況判断

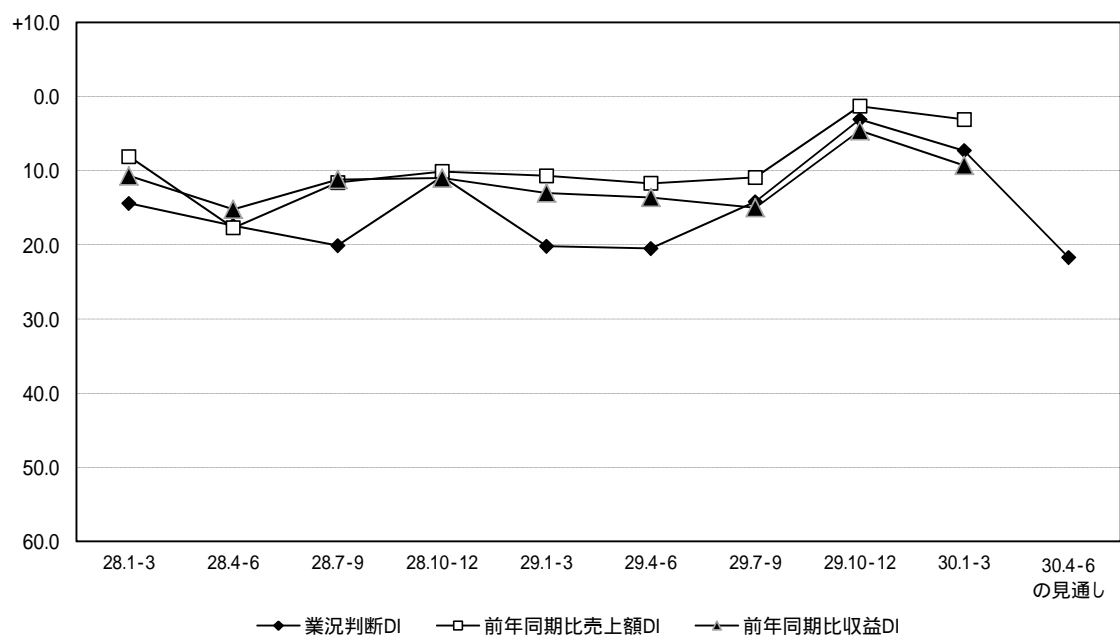
但馬信用金庫

今期の業況判断DIは、前期より4.2ポイント悪化し、 7.3となった。

来期の見通しについては、業況判断DIが今期より14.4ポイント悪化し、 21.7となる見通しである。

前年同期と比較した売上額DIは 3.1、同収益DIは 9.3となった。

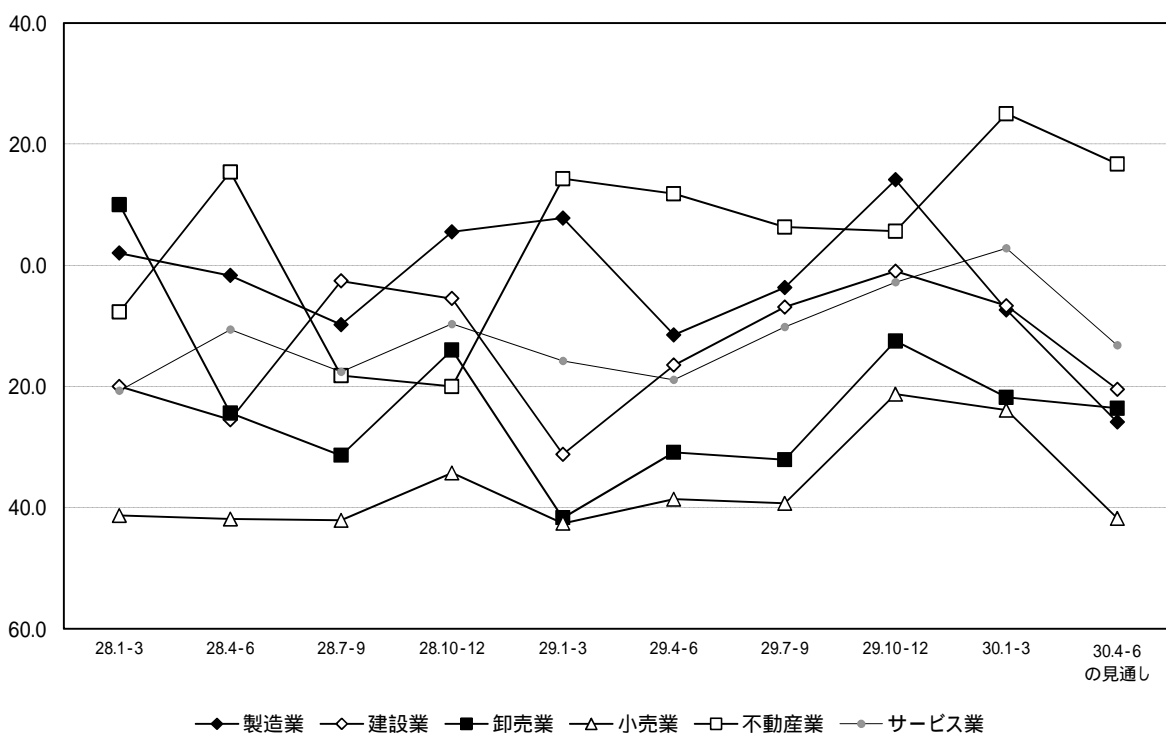
業況判断DIの推移



	28.1-3	28.4-6	28.7-9	28.10-12	29.1-3	29.4-6	29.7-9	29.10-12	30.1-3	30.4-6 の見通し
業況判断DI	14.4	17.4	20.1	10.8	20.2	20.5	14.2	3.1	7.3	21.7
前年同期比売上額DI	8.1	17.7	11.6	10.1	10.7	11.7	10.9	1.3	3.1	-
前年同期比収益DI	10.7	15.2	11.2	11.0	13.0	13.6	15.0	4.6	9.3	-

出典：但馬信用金庫『但馬管内景気動向調査』

業種別業況判断DI

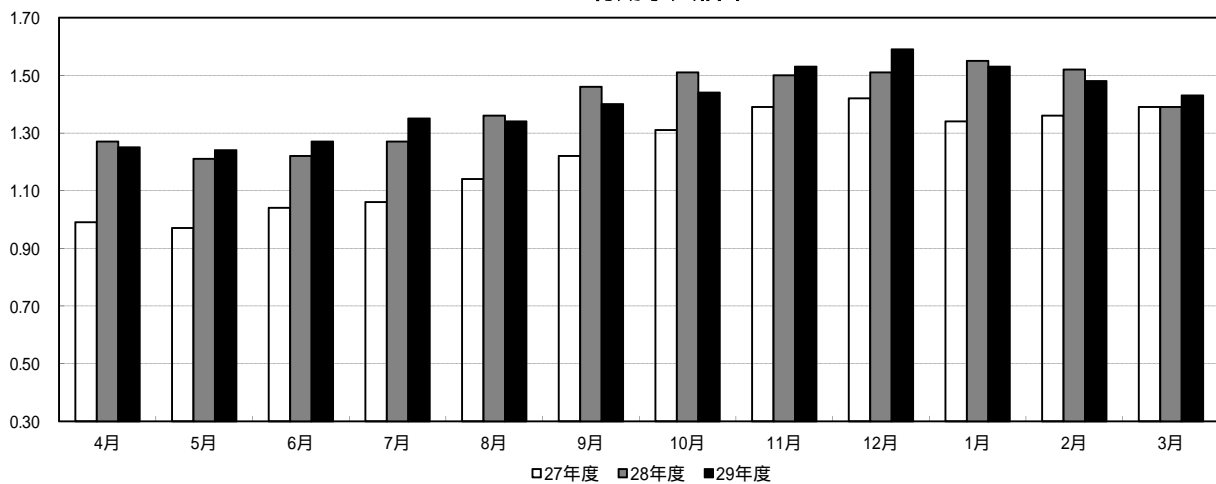


	28.1-3	28.4-6	28.7-9	28.10-12	29.1-3	29.4-6	29.7-9	29.10-12	30.1-3	30.4-6 の見通し
製造業	2.0	1.7	9.8	5.5	7.8	11.5	3.7	14.1	7.4	25.9
建設業	20.0	25.5	2.6	5.5	31.2	16.5	6.9	1.0	6.7	20.5
卸売業	10.0	24.4	31.4	14.0	41.7	30.9	32.1	12.5	21.8	23.6
小売業	41.3	41.9	42.1	34.3	42.6	38.6	39.3	21.3	23.9	41.8
不動産業	7.7	15.4	18.2	20.0	14.3	11.8	6.3	5.6	25.0	16.7
サービス業	20.7	10.6	17.6	9.7	15.8	18.9	10.2	2.8	2.8	13.2

出典：但馬信用金庫『但馬管内景気動向調査』

2 雇用

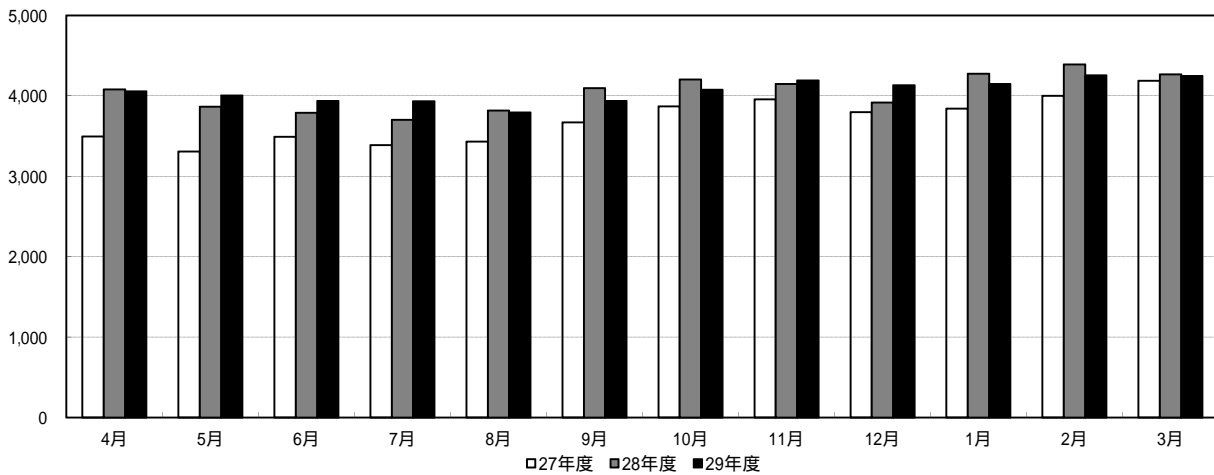
有効求人倍率



	4月	5月	6月	7月	8月	9月	10月	11月	12月	1月	2月	3月	平均
27年度	0.99	0.97	1.04	1.06	1.14	1.22	1.31	1.39	1.42	1.34	1.36	1.39	1.22
28年度	1.27	1.21	1.22	1.27	1.36	1.46	1.51	1.50	1.51	1.55	1.52	1.39	1.40
29年度	1.25	1.24	1.27	1.35	1.34	1.40	1.44	1.53	1.59	1.53	1.48	1.43	1.40
対前月 (増減)	0.14	0.01	+0.03	+0.08	0.01	+0.06	+0.04	+0.09	+0.06	0.06	0.05	0.05	
対前年 (増減)	0.02	+0.03	+0.05	+0.08	0.02	0.06	0.07	+0.03	+0.08	0.02	0.04	+0.04	

出典：厚生労働省兵庫労働局『月報ひょうご』

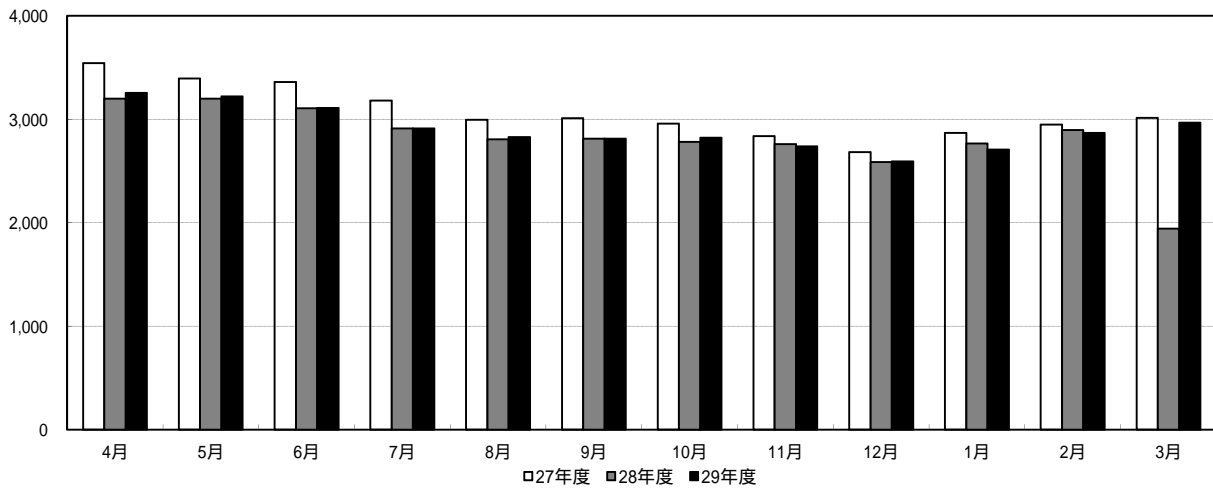
有効求人数(人)



	4月	5月	6月	7月	8月	9月	10月	11月	12月	1月	2月	3月	平均
27年度	3,494	3,306	3,491	3,387	3,431	3,668	3,867	3,955	3,798	3,842	4,000	4,185	3,702
28年度	4,078	3,865	3,790	3,702	3,816	4,093	4,202	4,148	3,916	4,273	4,390	4,265	4,045
29年度	4,055	4,002	3,936	3,930	3,794	3,934	4,074	4,191	4,130	4,147	4,254	4,245	4,058
前月比 (%)	4.92	1.31	1.65	0.15	3.46	+3.69	+3.56	+2.87	1.46	+0.41	+2.58	0.21	
前年同月 比(%)	0.56	+3.54	+3.85	+6.16	0.58	3.88	3.05	+1.04	+5.46	2.95	3.10	0.47	

出典：厚生労働省兵庫労働局『月報ひょうご』

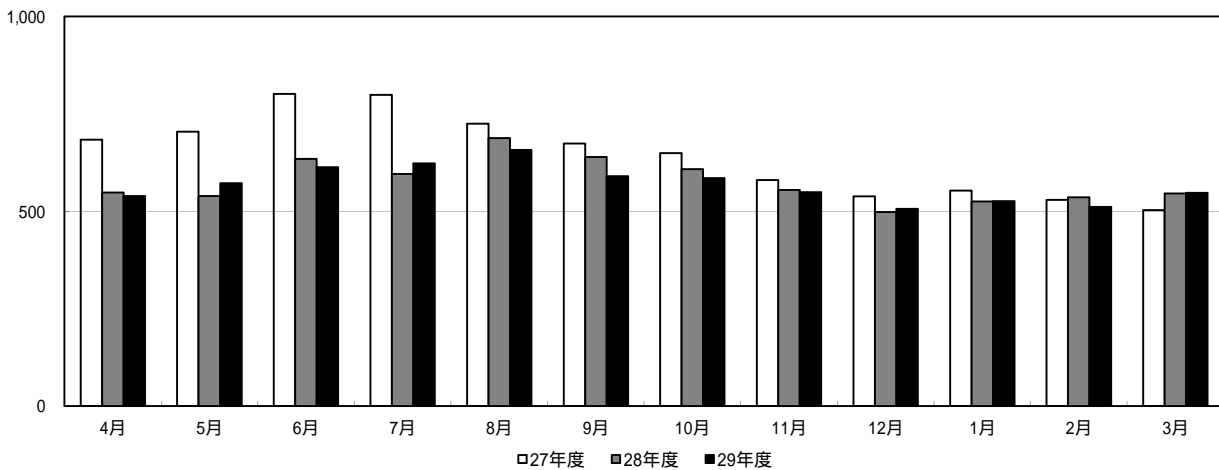
有効求職者数(人)



	4月	5月	6月	7月	8月	9月	10月	11月	12月	1月	2月	3月	平均
27年度	3,543	3,394	3,361	3,181	2,997	3,011	2,958	2,838	2,684	2,869	2,950	3,015	3,067
28年度	3,200	3,200	3,108	2,912	2,807	2,813	2,781	2,759	2,587	2,765	2,895	1,943	2,814
29年度	3,257	3,222	3,111	2,913	2,828	2,814	2,823	2,740	2,592	2,709	2,869	2,968	2,904
前月比 (%)	+67.63	1.07	3.45	6.36	2.92	0.5	+0.32	2.94	5.4	+4.51	+5.91	+3.45	
前年同月比 (%)	+1.78	+0.69	+0.1	+0.03	+0.75	+0.04	+1.51	0.69	+0.19	2.03	0.9	+52.75	

出典:厚生労働省兵庫労働局『月報ひょうご』

雇用保険受給者実人員(人)

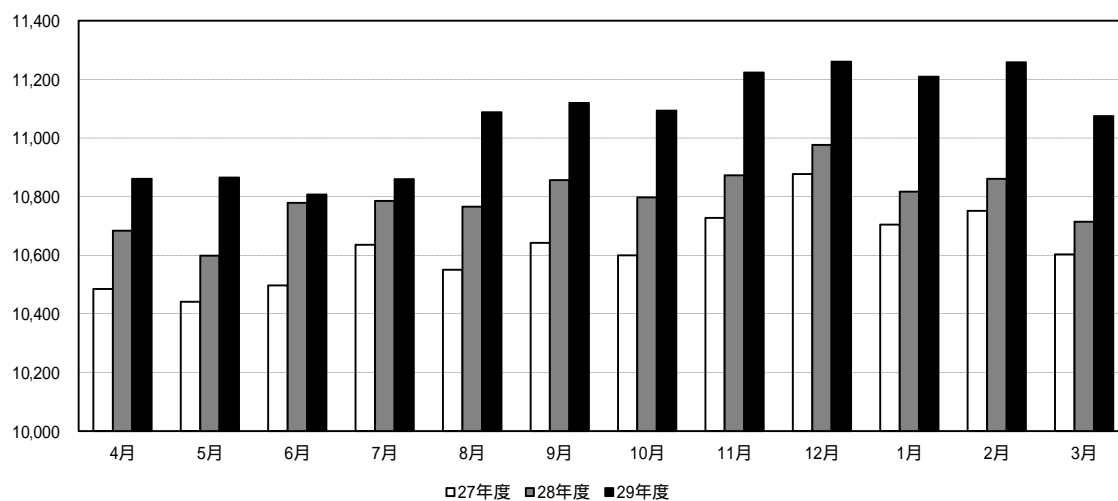


	4月	5月	6月	7月	8月	9月	10月	11月	12月	1月	2月	3月	平均
27年度	684	704	801	799	725	674	649	580	538	553	529	503	645
28年度	548	539	634	596	688	639	608	555	498	525	536	546	576
29年度	539	572	613	623	657	590	585	549	506	526	511	547	568
前月比 (%)	1.28	+6.12	+7.17	+1.63	+5.46	10.20	0.85	6.15	7.83	+3.95	2.85	+7.05	
前年同月比 (%)	1.64	+6.12	3.31	+4.53	4.51	7.67	3.78	1.08	+1.61	+0.19	4.66	+0.18	

出典:厚生労働省兵庫労働局『月報ひょうご』

3 金融

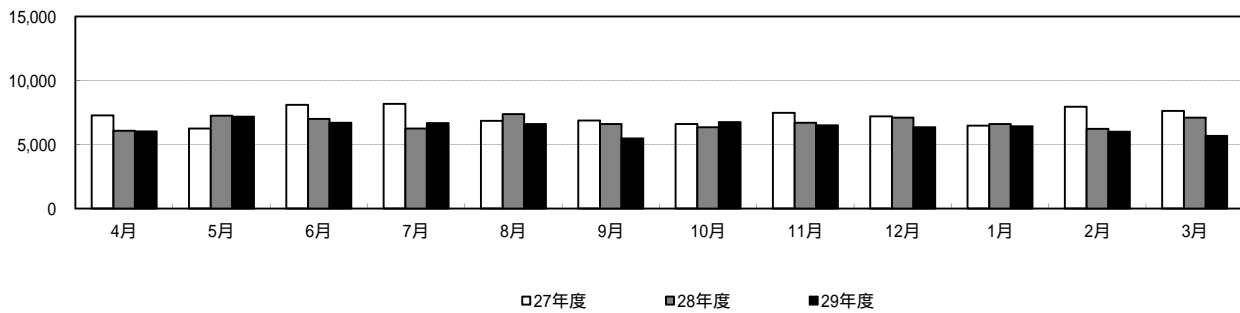
普通貸付残高(百万円)



	4月	5月	6月	7月	8月	9月	10月	11月	12月	1月	2月	3月	平均
27年度	10,485	10,441	10,497	10,636	10,550	10,642	10,599	10,727	10,877	10,704	10,751	10,603	10,626
28年度	10,684	10,598	10,779	10,785	10,766	10,856	10,797	10,872	10,976	10,817	10,860	10,714	10,792
29年度	10,861	10,865	10,807	10,859	11,088	11,119	11,093	11,223	11,260	11,209	11,258	11,074	11,060
前月比 (%)	+1.37	+0.04	0.53	+0.48	+2.11	+0.28	0.23	+1.17	+0.33	0.45	+0.44	1.63	
前年同月比 (%)	+1.66	+2.52	+0.26	+0.69	+2.99	+2.42	+2.74	+3.23	+2.59	+3.62	+3.66	+3.36	

日本政策金融公庫豊岡支店 集計

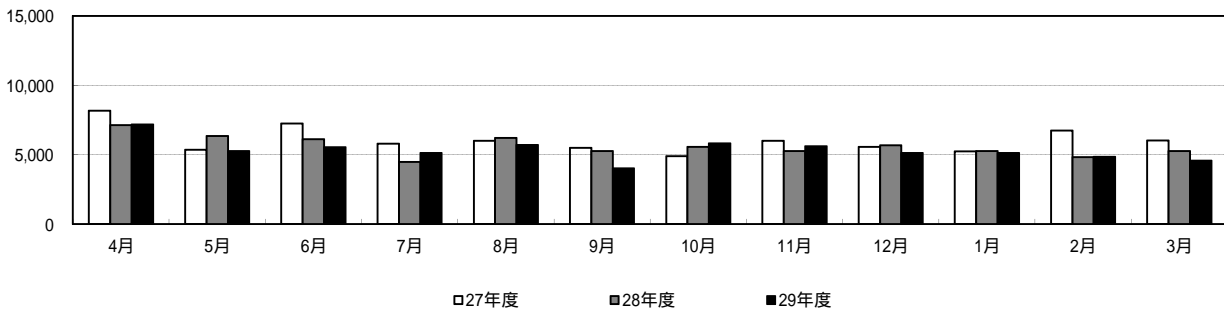
手形交換枚数(枚)



	4月	5月	6月	7月	8月	9月	10月	11月	12月	1月	2月	3月	平均
27年度	7,276	6,253	8,092	8,177	6,858	6,879	6,602	7,484	7,202	6,466	7,959	7,621	7,239
28年度	6,084	7,241	7,008	6,263	7,367	6,603	6,351	6,711	7,105	6,603	6,235	7,098	6,722
29年度	6,018	7,178	6,699	6,674	6,591	5,484	6,746	6,490	6,362	6,429	6,009	5,688	6,364
前月比 (%)	15.22	+19.28	6.67	0.37	1.24	16.8	+23.01	3.79	1.97	+1.05	6.53	5.34	
前年同月比 (%)	1.08	0.87	4.41	+6.56	10.53	16.95	+6.22	3.29	10.46	2.64	3.62	19.86	

株式会社三井住友銀行豊岡支店 集計

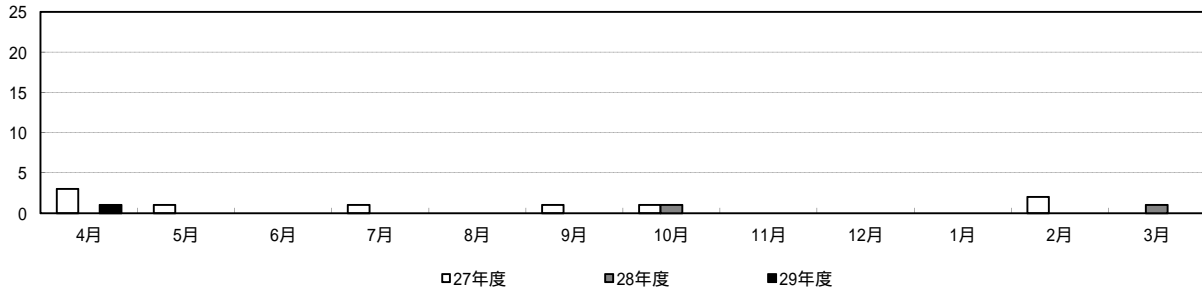
手形交換金額(百万円)



	4月	5月	6月	7月	8月	9月	10月	11月	12月	1月	2月	3月	平均
27年度	8,165	5,365	7,238	5,793	6,006	5,485	4,890	6,002	5,561	5,240	6,741	6,018	6,042
28年度	7,136	6,339	6,109	4,484	6,210	5,256	5,577	5,256	5,678	5,256	4,836	5,256	5,616
29年度	7,184	5,256	5,546	5,136	5,693	4,012	5,813	5,617	5,134	5,124	4,841	4,585	5,328
前月比 (%)	+36.68	26.84	+5.52	7.39	+10.85	29.53	+44.89	3.37	8.6	0.19	5.52	5.29	
前年同月比 (%)	+0.67	17.08	9.22	+14.54	8.33	23.67	+4.23	+6.87	9.58	2.51	+0.1	12.77	

株式会社三井住友銀行豊岡支店 集計

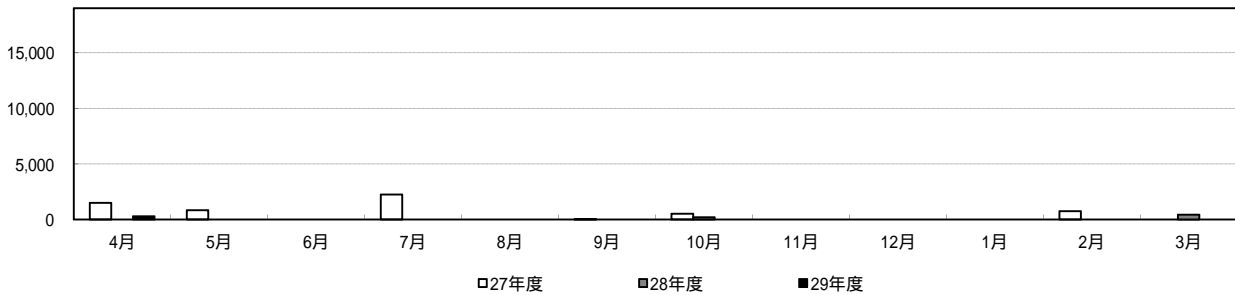
不渡手形枚数(枚)



	4月	5月	6月	7月	8月	9月	10月	11月	12月	1月	2月	3月	合計
27年度	3	1	0	1	0	1	1	0	0	0	2	0	9
28年度	0	0	0	0	0	0	1	0	0	0	0	1	2
29年度	1	0	0	0	0	0	0	0	0	0	0	0	1

株式会社三井住友銀行豊岡支店 集計

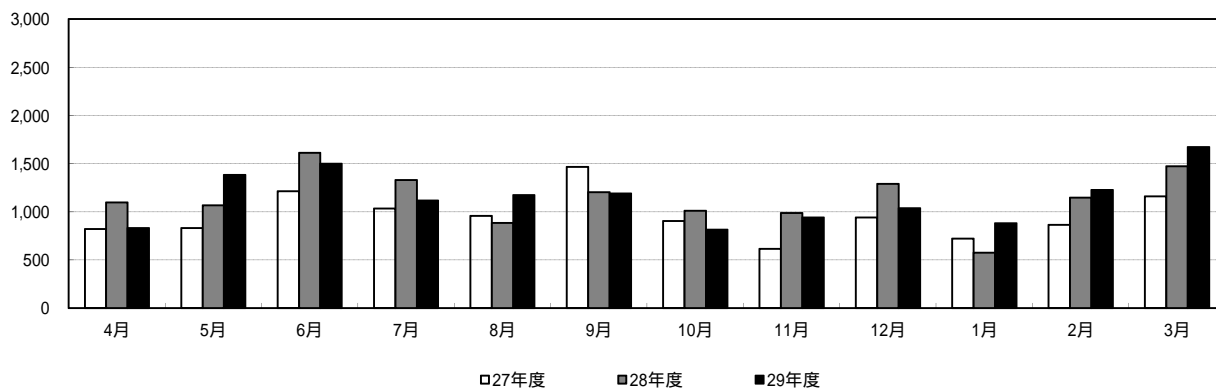
不渡交換金額(千円)



	4月	5月	6月	7月	8月	9月	10月	11月	12月	1月	2月	3月	合計
27年度	1,515	840	0	2,264	0	43	520	0	0	0	750	0	5,932
28年度	0	0	0	0	0	0	200	0	0	0	0	438	638
29年度	286	0	0	0	0	0	0	0	0	0	0	0	286

株式会社三井住友銀行豊岡支店 集計

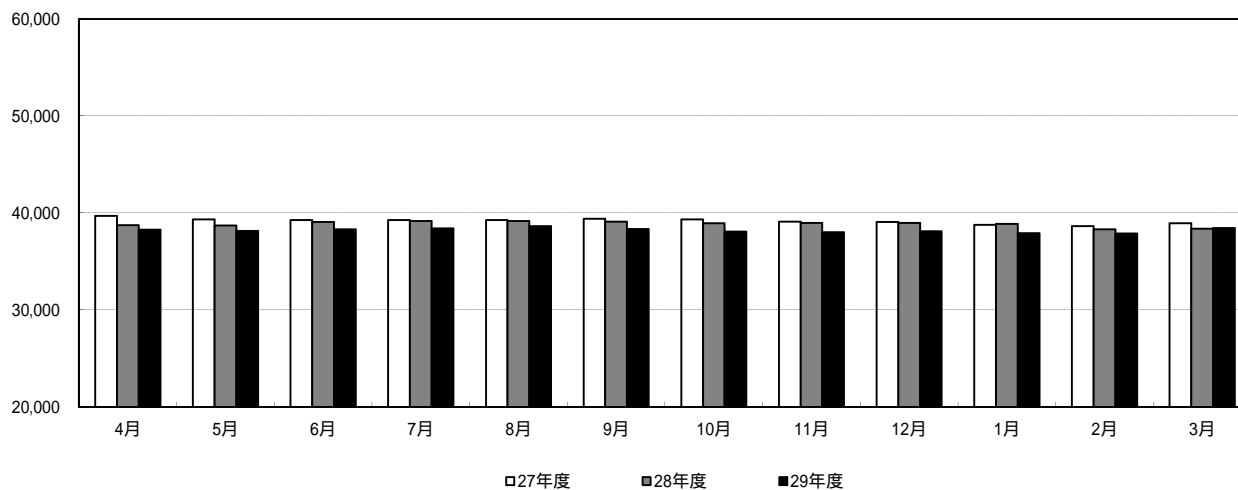
信用保証承諾額(百万円)



	4月	5月	6月	7月	8月	9月	10月	11月	12月	1月	2月	3月	平均
27年度	822	830	1,214	1,033	959	1,467	903	615	940	722	863	1,159	961
28年度	1,097	1,066	1,612	1,329	885	1,202	1,012	986	1,288	575	1,146	1,472	1,139
29年度	832	1,384	1,499	1,116	1,173	1,190	814	941	1,036	880	1,227	1,673	1,147
前月比 (%)	43.48	+66.35	+8.31	25.55	+5.11	+1.45	31.6	+15.6	+10.1	15.06	+39.43	+36.35	
前年同月比 (%)	24.16	+29.83	7.01	16.03	+32.54	1.00	19.57	4.56	19.57	+53.04	+7.07	+13.65	

出典：兵庫県信用保証協会『信用保証月報』

信用保証債務残高(百万円)

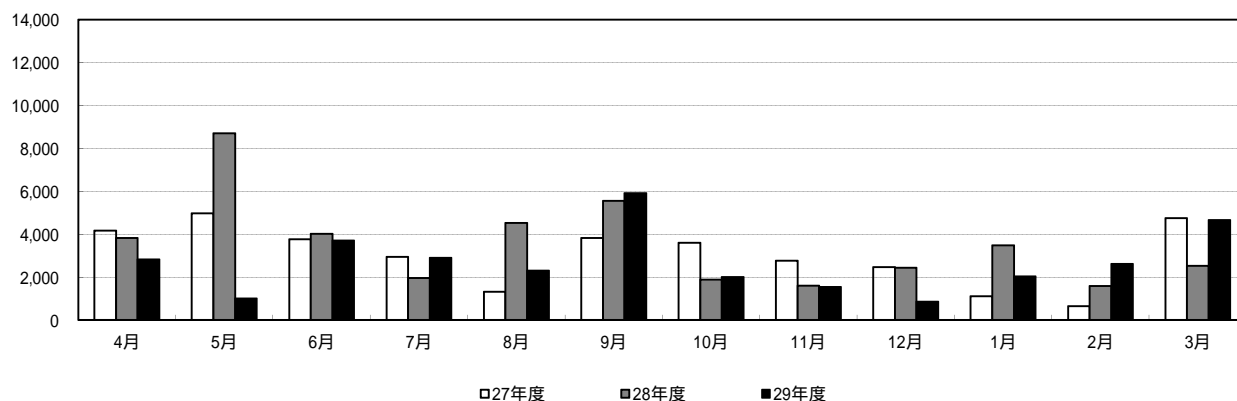


	4月	5月	6月	7月	8月	9月	10月	11月	12月	1月	2月	3月	平均
27年度	39,700	39,347	39,268	39,264	39,277	39,384	39,330	39,085	39,072	38,765	38,641	38,945	39,173
28年度	38,732	38,701	39,054	39,172	39,170	39,093	38,942	38,979	38,981	38,860	38,313	38,390	38,866
29年度	38,263	38,156	38,300	38,415	38,653	38,340	38,076	38,009	38,119	37,925	37,878	38,426	38,213
前月比 (%)	0.33	0.28	+0.38	+0.3	+0.62	0.81	0.69	0.18	+0.29	0.51	0.12	+1.45	
前年同月比 (%)	1.21	1.41	1.93	1.93	1.32	1.93	2.22	2.49	2.21	2.41	1.14	+0.09	

出典：兵庫県信用保証協会『信用保証月報』

4 公共工事

公共工事請負金額(百万円)

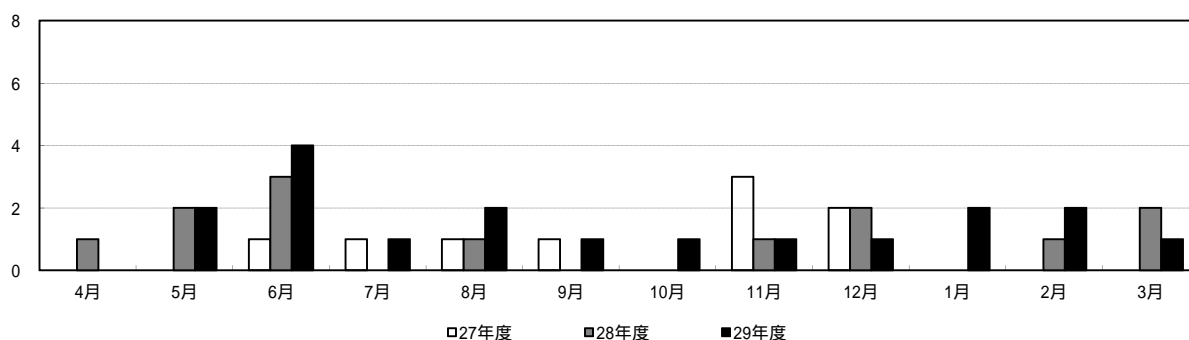


	4月	5月	6月	7月	8月	9月	10月	11月	12月	1月	2月	3月	平均
27年度	4,168	4,970	3,771	2,941	1,317	3,819	3,603	2,767	2,469	1,116	647	4,742	3,028
28年度	3,821	8,696	4,014	1,953	4,533	5,550	1,881	1,604	2,441	3,485	1,592	2,521	3,508
29年度	2,828	1,009	3,698	2,905	2,307	5,908	2,004	1,539	863	2,038	2,613	4,659	2,698
前月比 (%)	+12.18	64.32	+266.5	21.44	20.59	+156.09	66.08	23.2	43.92	+136.15	+28.21	+78.3	
前年同月比 (%)	25.99	88.4	7.87	+48.75	49.11	+6.45	+6.54	4.05	64.65	41.52	+64.13	+84.81	

西日本建設業保証株式会社兵庫支店 集計

5 企業倒産

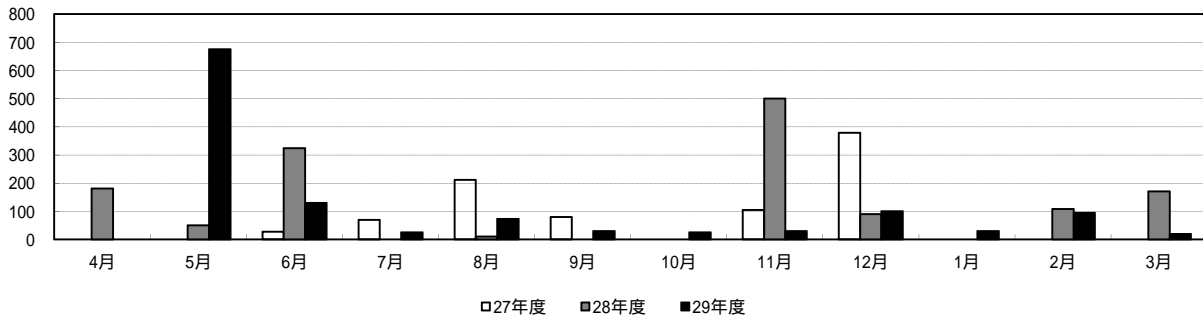
企業倒産件数(件)



	4月	5月	6月	7月	8月	9月	10月	11月	12月	1月	2月	3月	合計
27年度	0	0	1	1	1	1	0	3	2	0	0	0	9
28年度	1	2	3	0	1	0	0	1	2	0	1	2	13
29年度	0	2	4	1	2	1	1	1	1	2	2	1	18

出典:株式会社東京商工リサーチ神戸支社

企業倒産負債総額(百万円)

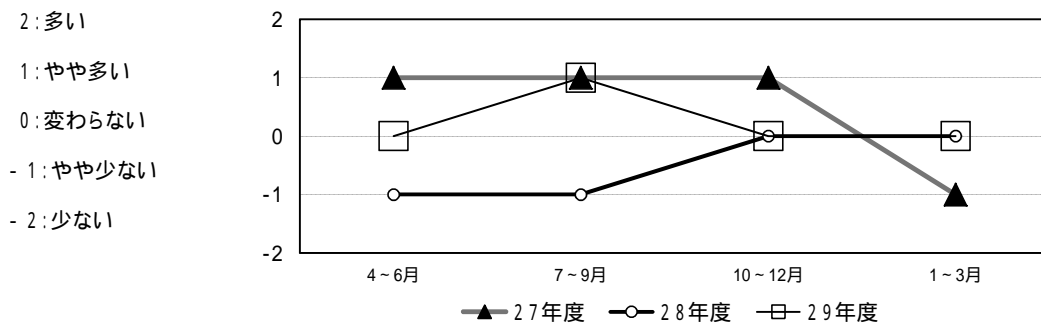


	4月	5月	6月	7月	8月	9月	10月	11月	12月	1月	2月	3月	合計
27年度	0	0	27	70	212	80	0	105	379	0	0	0	873
28年度	181	50	324	0	10	0	0	500	90	0	108	171	1,434
29年度	0	675	130	25	73	30	25	30	100	30	95	20	1,233

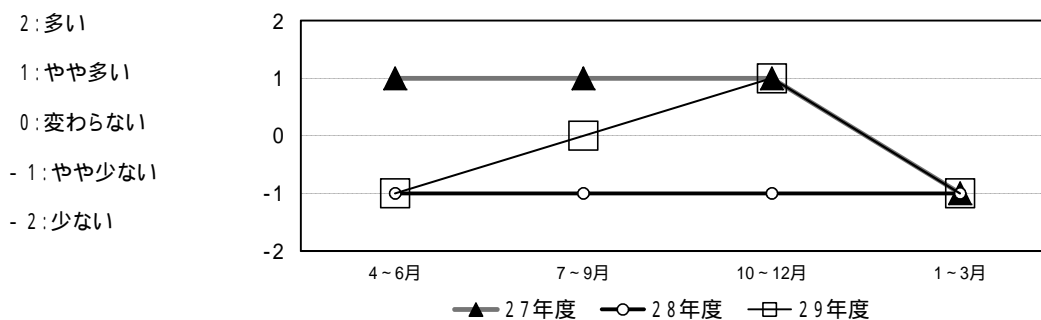
出典:株式会社東京商工リサーチ神戸支社

6 地場産業(豊岡かばん)

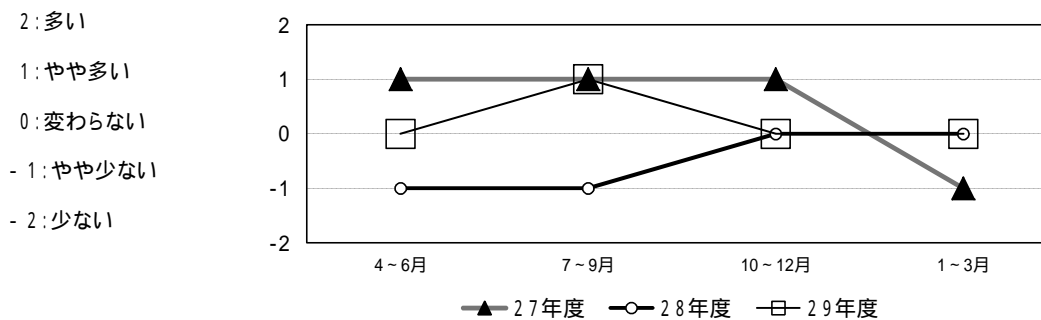
豊岡かばん 売上高 (前期比)



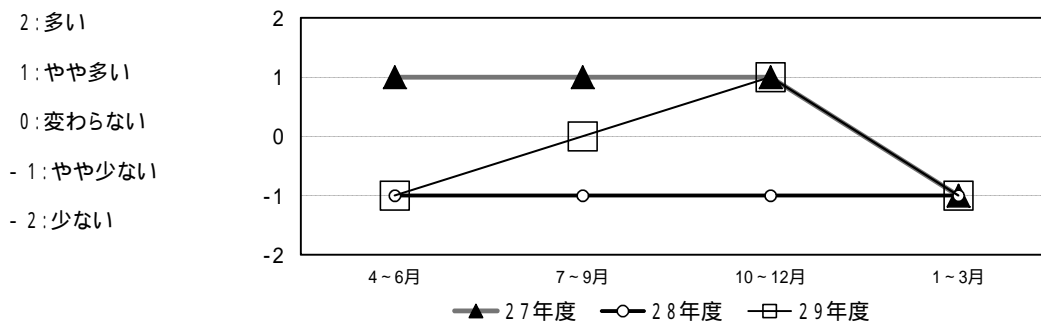
豊岡かばん 売上高 (前年同期比)



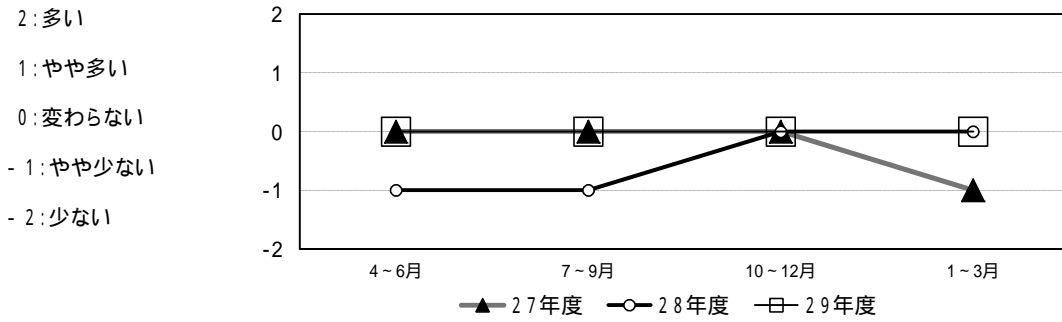
豊岡かばん 生産量 (前期比)



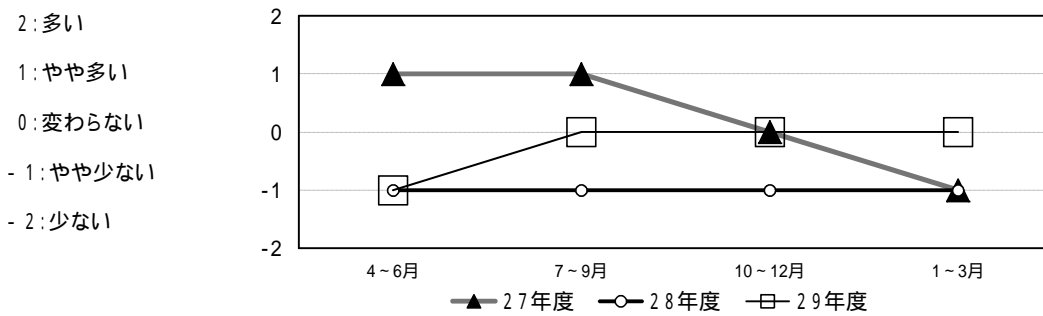
豊岡かばん 生産量 (前年同期比)



豊岡かばん 収益（前期比）



豊岡かばん 収益（前年同期比）



前期(平成29年10月～12月)と比べて売上高、生産量、収益とも変わらず。

前年同期(平成29年1月～3月)との比較では、売上高、生産量はやや少ない。収益は変わらず。

・鞆業界全体としては大きな変化はないものの、生産、売上げが微減。

しかし、「豊岡鞆」は平成29年11月からネット販売をスタートさせ、さらに新商品開発として平成29年に井原デニムコラボを実施。また、平成30年に鯖江メガネとのコラボを企画している。

平成29年11月に「豊岡財布(とよおかざいふ)」の地域商標を取得した。その生産、販売に向け奮闘し、平成30年11月の浅草橋の展示会に出展予定。

豊岡鞆協会 回答

7 主要業種の概況

宿泊業	<p>県内温泉旅館によると、景況感は良くも悪くもない状況である。国内の団体客が減少する一方、インバウンド客が大阪や京都から地方へ目を向け始めている。鳥取方面に目を引く宿泊地が少ないため、飛行機を利用する観光客を但馬地域へ取り込んでいく。空港からの二次交通整備が喫緊の課題であるが、今後はアクセスの悪い条件下でインバウンド客を呼び込む方策を検討するとともに、新たな目玉商品の開発やPR方法の工夫など、リピーター客を増やす取り組みも考えていきたいとのことである。</p>
運輸	<p>県内の道路旅客運送会社によると、景況感は良くも悪くもない状況である。人口減少や少子高齢化により経営環境が年々厳しさを増す中、東京行きの乗車率が99%と多くの方にご利用いただいている。この春からは地域密着の企業としてリゾート施設の受託運営も開始する。創業100年を迎え、新たな100年に向けて若い力と新しい発想で新たな歴史を開き、地域に愛される企業となるよう努めていくとのことである。</p>
製造	<p>県内の金属製品等製造会社によると、景況感は良くも悪くもない状況である。人口減少の地方では今後、人材確保がますます厳しい状況となる見込みである。担い手減少への対応として、男性の熟練工がしていた工程を女性でも作業できる省力化設備の導入を検討しているほか、外国人労働者の受け入れも考えている。海外からの引き合いに対応するため、3月からは東京にも営業所を設置する予定であり、販路を開拓しながら事業を継続していきたいとのことである。</p>
金属製品製造業	<p>県内の金属製品メーカーによると、景況感は良い状況とのことである。工場自動化設備や自動車関係の需要が堅調に推移しており、工場の生産設備をフル稼働して対応しているが、受注残が生じている状況である。一方、原材料となるレアアースの価格下落により保有・製造中の資産評価が下がっており、評価損が生じている。IoTを活用した端末の導入により、不良対策等の生産効率上昇を図っている。引き続き堅調な需要に対応するための生産体制構築に努めていくとのことである。</p>
食料製造	<p>県内の食料メーカーによると、景況感は良くも悪くもないとのことである。派遣・パート社員は依然として集まりにくく、働き方の多様化に対応した雇用形態を考えている。但馬地域企業の協賛により、企業を紹介する冊子を作成し、地元高校へ配布する予定である。極力文字を少なくし、働く現場の様子など視覚に訴える紹介で高校生が手に取りやすとした。将来的なUターン就職の契機とするとともに、魅力のある職場環境の構築に取り組んでいくとのことである。</p>
娯楽・宿泊業	<p>県内のレジャー会社によると、景況感は良い状況とのことである。豪雪の影響によりキャンセルのあった昨年度に比較して良好な入込数となっている。県の助成制度を活用したインターンシップを行っているほか、阪神間の大学で業界についての啓発講座を開催するなど、将来的な人材確保に向けた取り組みも強化している。客層の変化や利用目的の多様化に対応した柔軟なサービスを展開していきたいとのことである。</p>
繊維製品	<p>県内の衣料品メーカーによると、景況感は良くも悪くもない状況である。人手不足に対応するため、5月からは外国人技能実習生を受け入れるほか、設備投資面では、各工程での実績をリアルタイムで管理するシステムを導入したところである。製造工程の見える化により、生産効率の向上を図る。主力製品である無縫製商品が自社全体の4割を当工場生産しており、堅調な需要に対応するため、引き続き生産性の向上に務めていくとのことである。</p>
金属製品製造業	<p>県内の金属製品メーカーによると、景況感は良くも悪くもない状況である。今年度に大手就職支援サイトを活用した採用活動を実施したところ、全国各地から優秀な人材を確保できたほか、一昨年に出展した地元展示会に来場した高校生を採用するなど、学生向け企業情報の発信やPRの効果を実感している。大学キャリアセンターとの連携や長期インターンシップの実施も検討しており、県や市の補助制度などを活用しながら、引き続き積極的に学生向け企業情報の発信に力を入れていくとのことである。</p>
金融業	<p>県内の金融機関によると、景況感は良くも悪くもない状況である。前期比で管内企業の景況感は変化がなく、全体的に動きが見られない。個人融資では個人クリニックの開業や事業承継に伴う資金需要から、前年同期比で金額に若干の増加がみられる。管内企業では人材不足に対応するため、生産効率の向上に向けた設備投資のほか、外国人専門の人材派遣会社の利用も検討し始めているようである。</p>

「兵庫県の経済・雇用情勢」より