

# 但馬の経済指標

平成29年10月～12月

兵庫県但馬県民局

## 【但馬の経済概況】

<ポイント>

但馬信用金庫の但馬管内景気動向調査によると、業況判断DIは、前期より11.1ポイント改善し、3.1となった。

有効求人倍率は、12月期1.59倍。前年同月と比べて0.08ポイント上昇した。

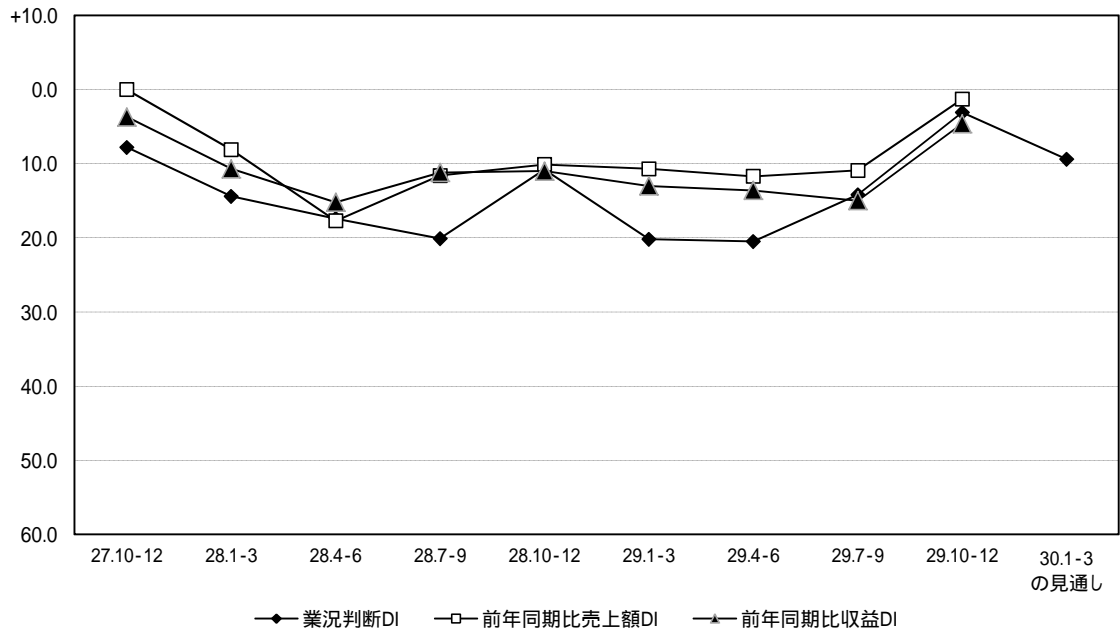
	項 目	今期(10月～12月)	対前期(増減)	対前年同期(増減)	
1	業況判断DI (全業種計)	但馬信用金庫 3.1	+ 11.1	+ 7.7	
2	雇用	12月	対前月(増減)	対前年同月(増減)	
		有効求人倍率	1.59	+ 0.06	+ 0.08
		12月	前月比(%)	前年同月比(%)	
		有効求人数(人)	4,130	1.46	+ 5.46
		有効求職者数(人)	2,592	5.40	+ 0.19
		雇用保険受給者実人員(人)	506	7.83	+ 1.61
3	金融	12月	前月比(%)	前年同月比(%)	
		普通貸付残高(百万円)	11,260	+ 0.03	+ 2.59
		手形交換枚数(枚)	6,362	1.97	10.46
		手形交換金額(百万円)	5,134	8.6	9.58
		今期(10月～12月)	対前期(増減)	対前年同期(増減)	
		不渡手形枚数(枚)	0	0	1
		不渡手形金額(千円)	0	0	200
		12月	前月比(%)	前年同月比(%)	
		信用保証承諾額(百万円)	1,036	+ 10.1	19.57
		信用保証債務残高(百万円)	38,119	+ 0.29	2.21
4	公共工事	12月	前月比(%)	前年同月比(%)	
		公共工事請負金額(百万円)	863	43.92	64.65
5	企業倒産	今期(10月～12月)	対前期(増減)	対前年同期(増減)	
		件数	3	1	0
		負債総額(百万円)	155	+ 27	435
6	地場産業	豊岡かばん	売上高、生産量、収益とも変わらず。	売上高、生産量はやや多い。収益は変わらず。	

# 1 業況判断

## 但馬信用金庫

今期の業況判断DIは、前期より11.1ポイント改善し、 3.1となった。  
 来期の見通しについては、業況判断DIが今期より6.3ポイント悪化し、 9.4となる見通しである。  
 前年同期と比較した売上額DIは 1.3、同収益DIは 4.6となった。

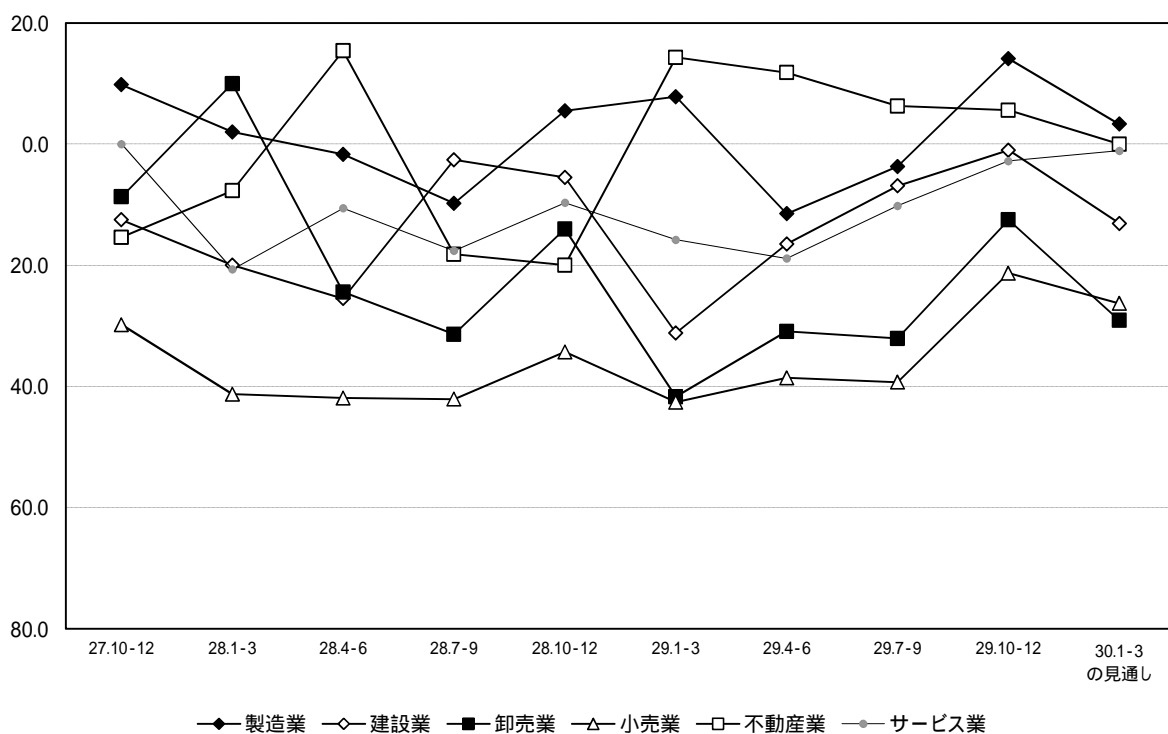
業況判断DIの推移



	27.10-12	28.1-3	28.4-6	28.7-9	28.10-12	29.1-3	29.4-6	29.7-9	29.10-12	30.1-3 の見通し
業況判断DI	7.8	14.4	17.4	20.1	10.8	20.2	20.5	14.2	3.1	9.4
前年同期比売上額DI	0.0	8.1	17.7	11.6	10.1	10.7	11.7	10.9	1.3	-
前年同期比収益DI	3.7	10.7	15.2	11.2	11.0	13.0	13.6	15.0	4.6	-

出典：但馬信用金庫『但馬管内景気動向調査』

### 業種別業況判断DI

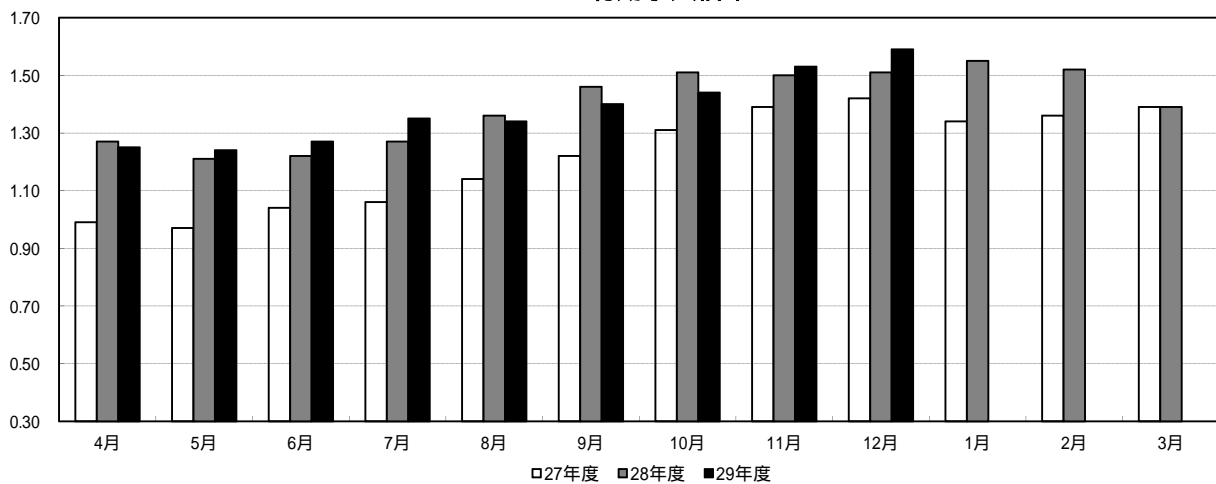


	27.10-12	28.1-3	28.4-6	28.7-9	28.10-12	29.1-3	29.4-6	29.7-9	29.10-12	30.1-3 の見通し
製造業	9.8	2.0	1.7	9.8	5.5	7.8	11.5	3.7	14.1	3.3
建設業	12.5	20.0	25.5	2.6	5.5	31.2	16.5	6.9	1.0	13.1
卸売業	8.7	10.0	24.4	31.4	14.0	41.7	30.9	32.1	12.5	29.1
小売業	29.8	41.3	41.9	42.1	34.3	42.6	38.6	39.3	21.3	26.3
不動産業	15.4	7.7	15.4	18.2	20.0	14.3	11.8	6.3	5.6	0.0
サービス業	0.0	20.7	10.6	17.6	9.7	15.8	18.9	10.2	2.8	1.1

出典：但馬信用金庫『但馬管内景気動向調査』

## 2 雇用

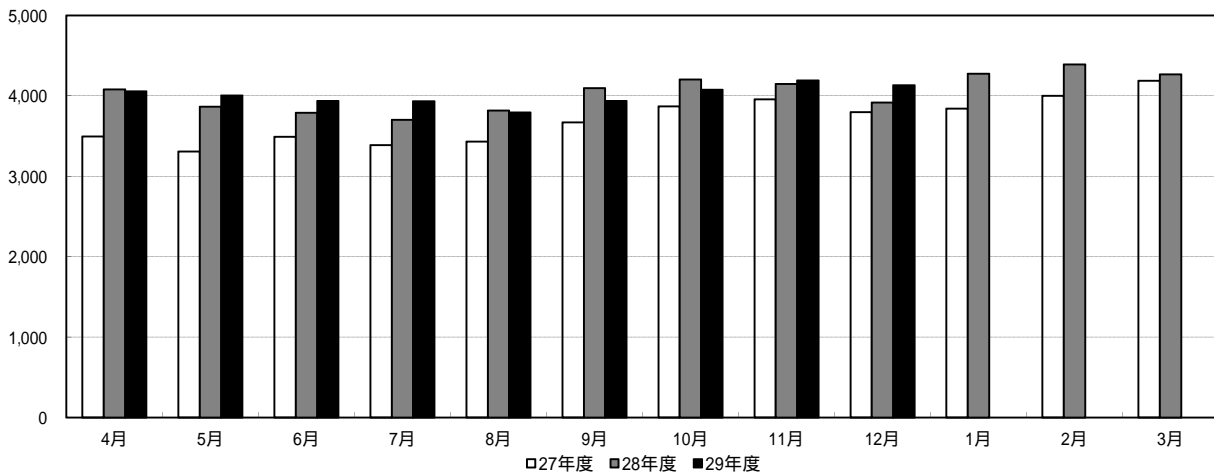
有効求人倍率



	4月	5月	6月	7月	8月	9月	10月	11月	12月	1月	2月	3月	平均
27年度	0.99	0.97	1.04	1.06	1.14	1.22	1.31	1.39	1.42	1.34	1.36	1.39	1.22
28年度	1.27	1.21	1.22	1.27	1.36	1.46	1.51	1.50	1.51	1.55	1.52	1.39	1.40
29年度	1.25	1.24	1.27	1.35	1.34	1.40	1.44	1.53	1.59				1.38
対前月 (増減)	0.14	0.01	+0.03	+0.08	0.01	+0.06	+0.04	+0.09	+0.06				
対前年 (増減)	0.02	+0.03	+0.05	+0.08	0.02	0.06	0.07	+0.03	+0.08				

出典：厚生労働省兵庫労働局『月報ひょうご』

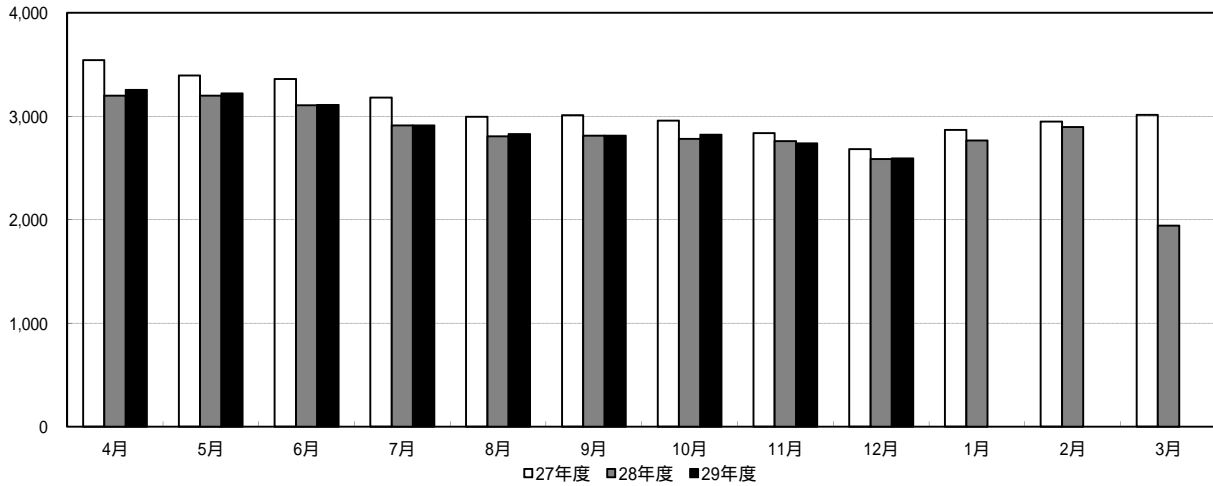
有効求人数(人)



	4月	5月	6月	7月	8月	9月	10月	11月	12月	1月	2月	3月	平均
27年度	3,494	3,306	3,491	3,387	3,431	3,668	3,867	3,955	3,798	3,842	4,000	4,185	3,702
28年度	4,078	3,865	3,790	3,702	3,816	4,093	4,202	4,148	3,916	4,273	4,390	4,265	4,045
29年度	4,055	4,002	3,936	3,930	3,794	3,934	4,074	4,191	4,130				4,005
前月比 (%)	4.92	1.31	1.65	0.15	3.46	+3.69	+3.56	+2.87	1.46				
前年同月 比(%)	0.56	+3.54	+3.85	+6.16	0.58	3.88	3.05	+1.04	+5.46				

出典：厚生労働省兵庫労働局『月報ひょうご』

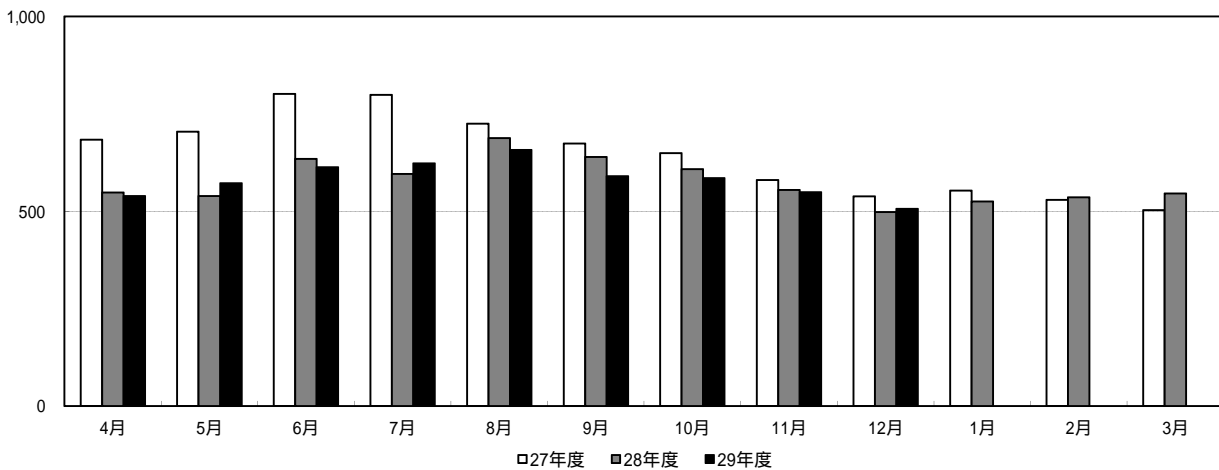
有効求職者数(人)



	4月	5月	6月	7月	8月	9月	10月	11月	12月	1月	2月	3月	平均
27年度	3,543	3,394	3,361	3,181	2,997	3,011	2,958	2,838	2,684	2,869	2,950	3,015	3,067
28年度	3,200	3,200	3,108	2,912	2,807	2,813	2,781	2,759	2,587	2,765	2,895	1,943	2,814
29年度	3,257	3,222	3,111	2,913	2,828	2,814	2,823	2,740	2,592				2,922
前月比 (%)	+67.63	1.07	3.45	6.36	2.92	0.5	+0.32	2.94	5.4				
前年同月比 (%)	+1.78	+0.69	+0.1	+0.03	+0.75	+0.04	+1.51	0.69	+0.19				

出典:厚生労働省兵庫労働局『月報ひょうご』

雇用保険受給者実人員(人)

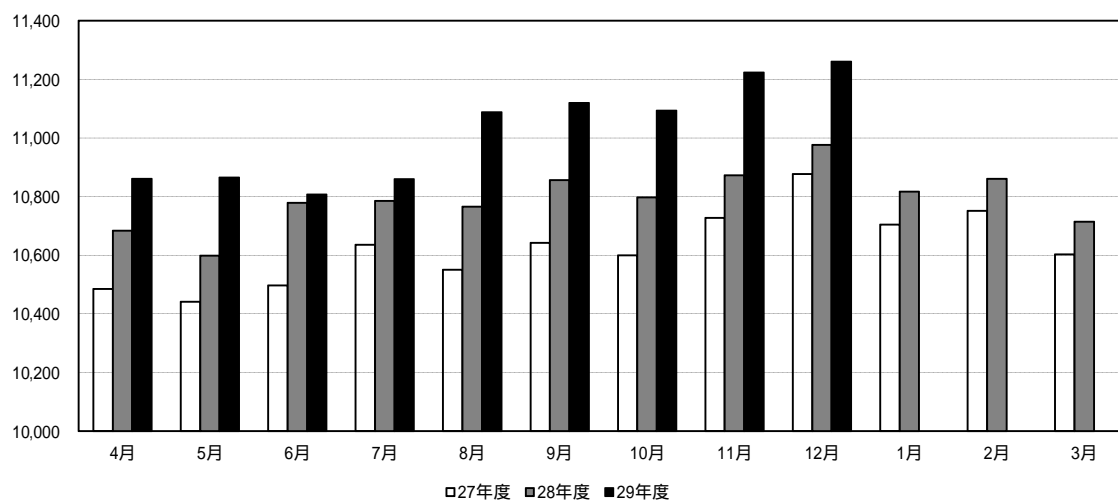


	4月	5月	6月	7月	8月	9月	10月	11月	12月	1月	2月	3月	平均
27年度	684	704	801	799	725	674	649	580	538	553	529	503	645
28年度	548	539	634	596	688	639	608	555	498	525	536	546	576
29年度	539	572	613	623	657	590	585	549	506				582
前月比 (%)	1.28	+6.12	+7.17	+1.63	+5.46	10.20	0.85	6.15	7.83				
前年同月比 (%)	1.64	+6.12	3.31	+4.53	4.51	7.67	3.78	1.08	+1.61				

出典:厚生労働省兵庫労働局『月報ひょうご』

### 3 金融

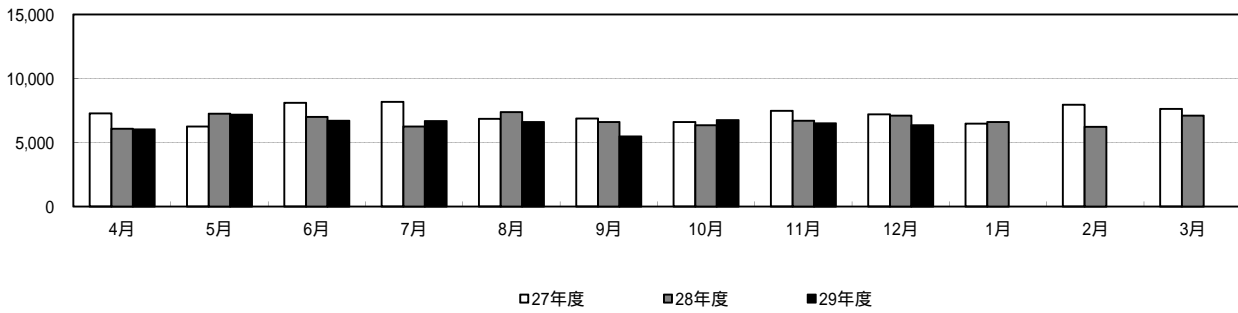
普通貸付残高(百万円)



	4月	5月	6月	7月	8月	9月	10月	11月	12月	1月	2月	3月	平均
27年度	10,485	10,441	10,497	10,636	10,550	10,642	10,599	10,727	10,877	10,704	10,751	10,603	10,626
28年度	10,684	10,598	10,779	10,785	10,766	10,856	10,797	10,872	10,976	10,817	10,860	10,714	10,792
29年度	10,861	10,865	10,807	10,859	11,088	11,119	11,093	11,223	11,260				11,019
前月比 (%)	+1.37	+0.04	0.53	+0.48	+2.11	+0.28	0.23	+1.17	+0.33				
前年同月比 (%)	+1.66	+2.52	+0.26	+0.69	+2.99	+2.42	+2.74	+3.23	+2.59				

日本政策金融公庫豊岡支店 集計

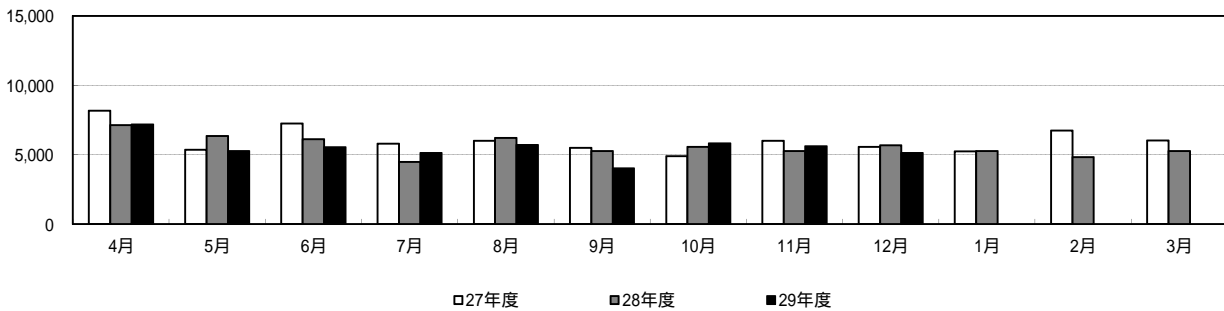
### 手形交換枚数(枚)



	4月	5月	6月	7月	8月	9月	10月	11月	12月	1月	2月	3月	平均
27年度	7,276	6,253	8,092	8,177	6,858	6,879	6,602	7,484	7,202	6,466	7,959	7,621	7,239
28年度	6,084	7,241	7,008	6,263	7,367	6,603	6,351	6,711	7,105	6,603	6,235	7,098	6,722
29年度	6,018	7,178	6,699	6,674	6,591	5,484	6,746	6,490	6,362				6,471
前月比 (%)	15.22	+19.28	6.67	0.37	1.24	16.8	+23.01	3.79	1.97				
前年同月比 (%)	1.08	0.87	4.41	+6.56	10.53	16.95	+6.22	3.29	10.46				

株式会社三井住友銀行豊岡支店 集計

### 手形交換金額(百万円)

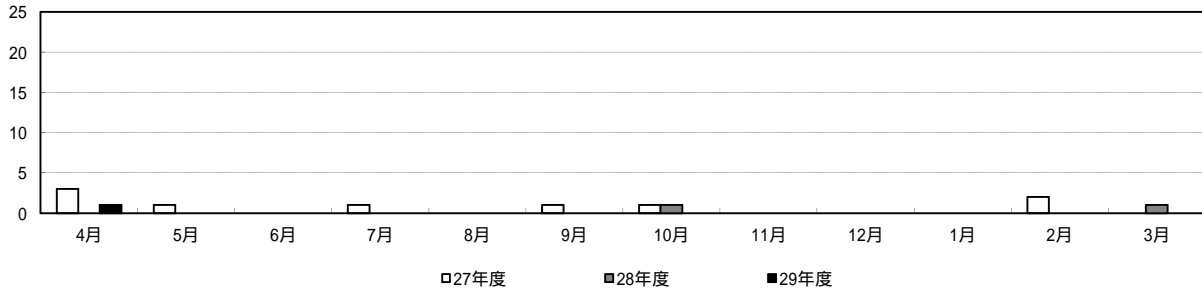


	4月	5月	6月	7月	8月	9月	10月	11月	12月	1月	2月	3月	平均
27年度	8,165	5,365	7,238	5,793	6,006	5,485	4,890	6,002	5,561	5,240	6,741	6,018	6,042
28年度	7,136	6,339	6,109	4,484	6,210	5,256	5,577	5,256	5,678	5,256	4,836	5,256	5,616
29年度	7,184	5,256	5,546	5,136	5,693	4,012	5,813	5,617	5,134				5,488
前月比 (%)	+36.68	26.84	+5.52	7.39	+10.85	29.53	+44.89	3.37	8.6				
前年同月比 (%)	+0.67	17.08	9.22	+14.54	8.33	23.67	+4.23	+6.87	9.58				

株式会社三井住友銀行豊岡支店 集計



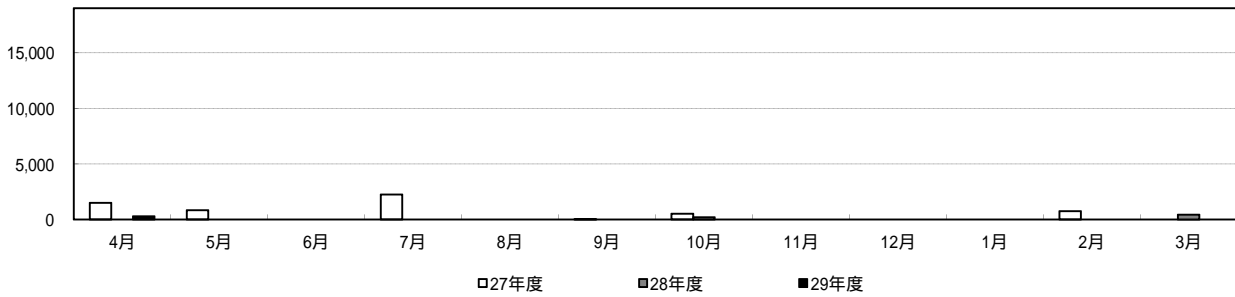
### 不渡手形枚数(枚)



	4月	5月	6月	7月	8月	9月	10月	11月	12月	1月	2月	3月	合計
27年度	3	1	0	1	0	1	1	0	0	0	2	0	9
28年度	0	0	0	0	0	0	1	0	0	0	0	1	2
29年度	1	0	0	0	0	0	0	0	0				1

株式会社三井住友銀行豊岡支店 集計

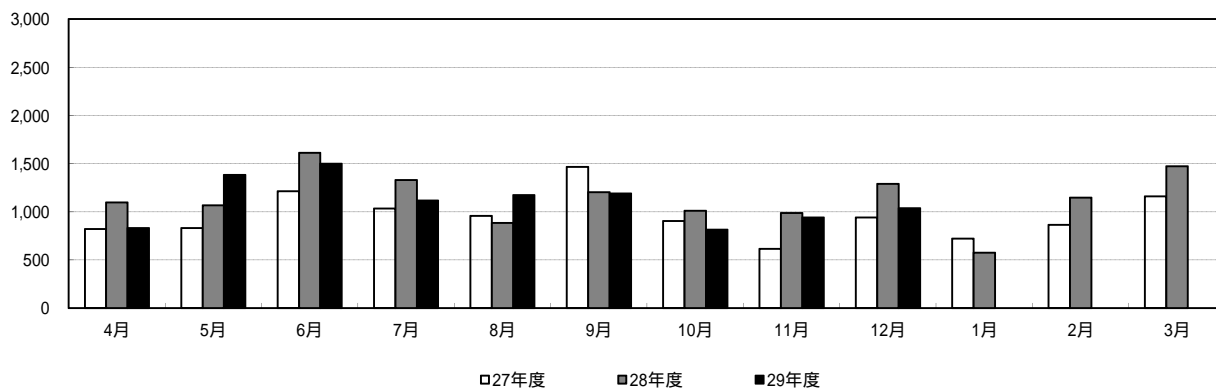
### 不渡交換金額(千円)



	4月	5月	6月	7月	8月	9月	10月	11月	12月	1月	2月	3月	合計
27年度	1,515	840	0	2,264	0	43	520	0	0	0	750	0	5,932
28年度	0	0	0	0	0	0	200	0	0	0	0	438	638
29年度	286	0	0	0	0	0	0	0	0				286

株式会社三井住友銀行豊岡支店 集計

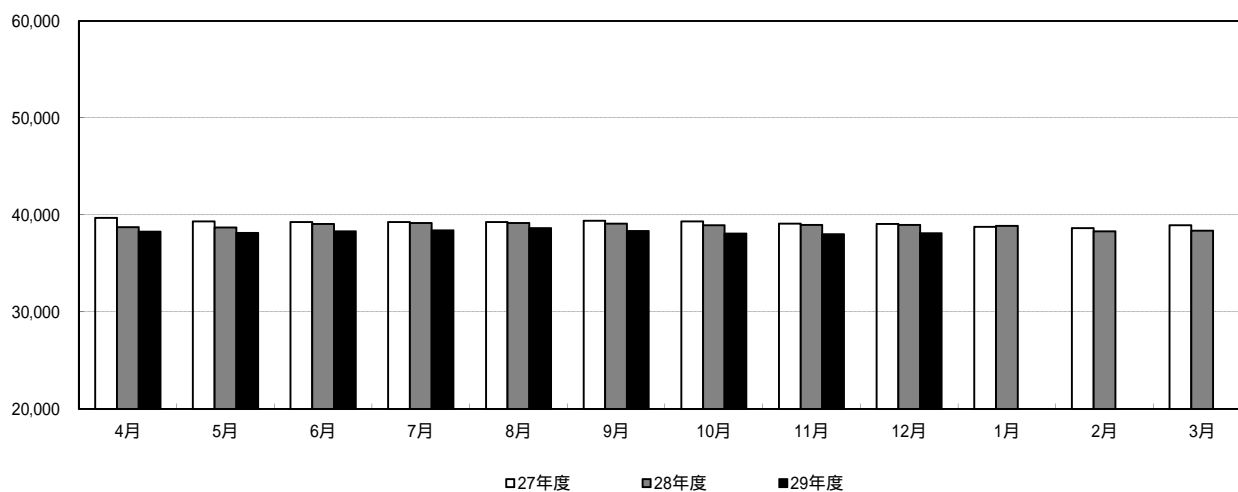
### 信用保証承諾額(百万円)



	4月	5月	6月	7月	8月	9月	10月	11月	12月	1月	2月	3月	平均
27年度	822	830	1,214	1,033	959	1,467	903	615	940	722	863	1,159	961
28年度	1,097	1,066	1,612	1,329	885	1,202	1,012	986	1,288	575	1,146	1,472	1,139
29年度	832	1,384	1,499	1,116	1,173	1,190	814	941	1,036				1,109
前月比 (%)	43.48	+66.35	+8.31	25.55	+5.11	+1.45	31.6	+15.6	+10.1				
前年同月比 (%)	24.16	+29.83	7.01	16.03	+32.54	1.00	19.57	4.56	19.57				

出典：兵庫県信用保証協会『信用保証月報』

### 信用保証債務残高(百万円)

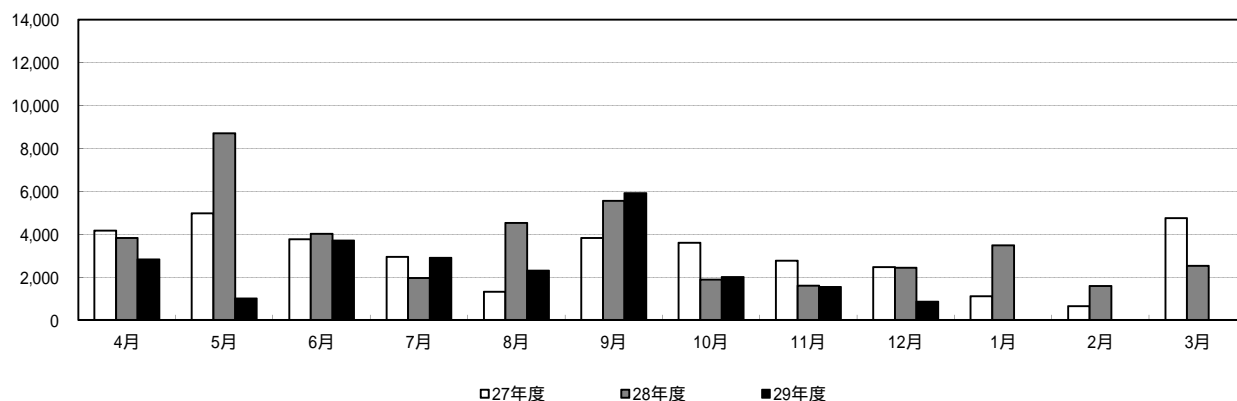


	4月	5月	6月	7月	8月	9月	10月	11月	12月	1月	2月	3月	平均
27年度	39,700	39,347	39,268	39,264	39,277	39,384	39,330	39,085	39,072	38,765	38,641	38,945	39,173
28年度	38,732	38,701	39,054	39,172	39,170	39,093	38,942	38,979	38,981	38,860	38,313	38,390	38,866
29年度	38,263	38,156	38,300	38,415	38,653	38,340	38,076	38,009	38,119				38,259
前月比 (%)	0.33	0.28	+0.38	+0.3	+0.62	0.81	0.69	0.18	+0.29				
前年同月比 (%)	1.21	1.41	1.93	1.93	1.32	1.93	2.22	2.49	2.21				

出典：兵庫県信用保証協会『信用保証月報』

## 4 公共工事

公共工事請負金額(百万円)

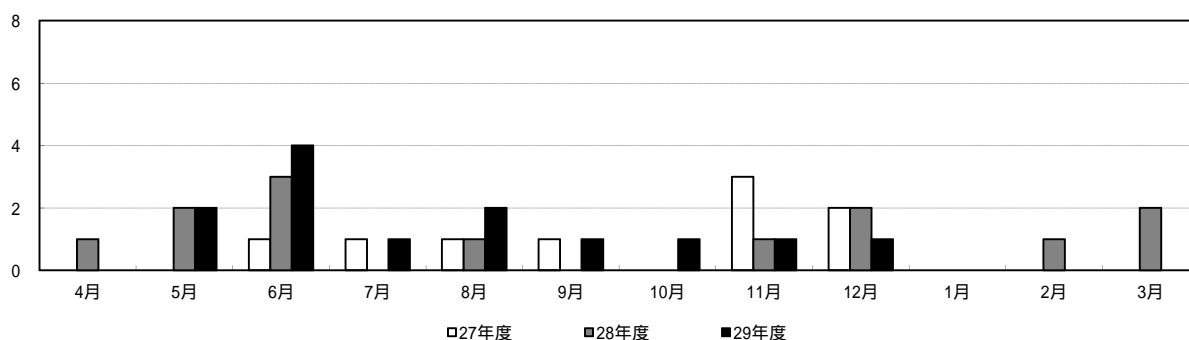


	4月	5月	6月	7月	8月	9月	10月	11月	12月	1月	2月	3月	平均
27年度	4,168	4,970	3,771	2,941	1,317	3,819	3,603	2,767	2,469	1,116	647	4,742	3,028
28年度	3,821	8,696	4,014	1,953	4,533	5,550	1,881	1,604	2,441	3,485	1,592	2,521	3,508
29年度	2,828	1,009	3,698	2,905	2,307	5,908	2,004	1,539	863				2,562
前月比(%)	+12.18	64.32	+266.5	21.44	20.59	+156.09	66.08	23.2	43.92				
前年同月比(%)	25.99	88.4	7.87	+48.75	49.11	+6.45	+6.54	4.05	64.65				

西日本建設業保証株式会社兵庫支店 集計

## 5 企業倒産

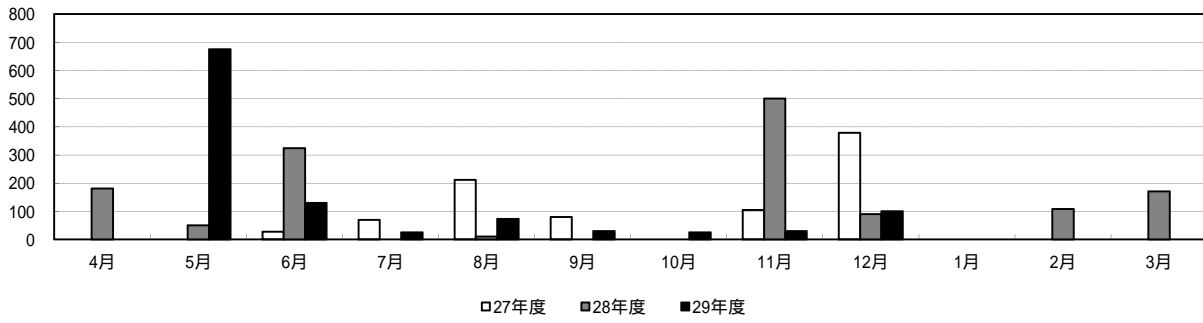
企業倒産件数(件)



	4月	5月	6月	7月	8月	9月	10月	11月	12月	1月	2月	3月	合計
27年度	0	0	1	1	1	1	0	3	2	0	0	0	9
28年度	1	2	3	0	1	0	0	1	2	0	1	2	13
29年度	0	2	4	1	2	1	1	1	1				13

出典:株式会社東京商工リサーチ神戸支社

### 企業倒産負債総額(百万円)



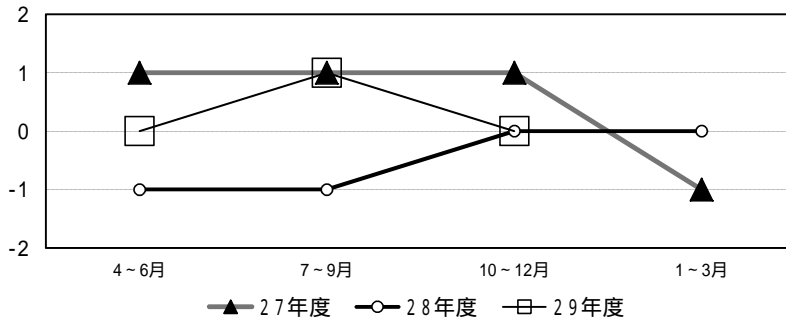
	4月	5月	6月	7月	8月	9月	10月	11月	12月	1月	2月	3月	合計
27年度	0	0	27	70	212	80	0	105	379	0	0	0	873
28年度	181	50	324	0	10	0	0	500	90	0	108	171	1,434
29年度	0	675	130	25	73	30	25	30	100				1,088

出典:株式会社東京商工リサーチ神戸支社

## 6 地場産業(豊岡かばん)

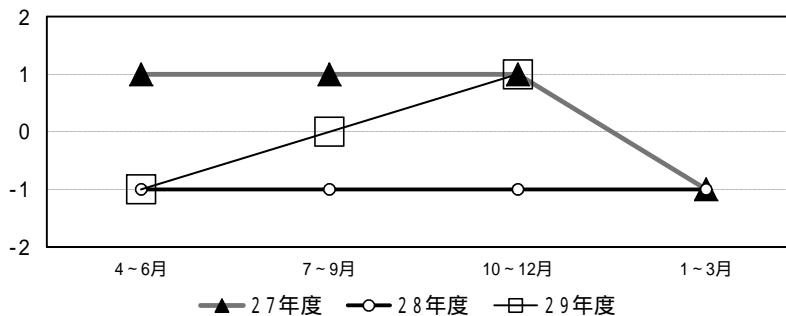
### 豊岡かばん 売上高 (前期比)

- 2: 多い
- 1: やや多い
- 0: 変わらない
- 1: やや少ない
- 2: 少ない



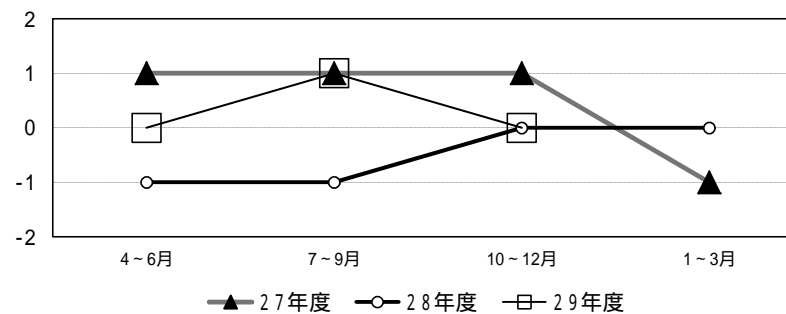
### 豊岡かばん 売上高 (前年同期比)

- 2: 多い
- 1: やや多い
- 0: 変わらない
- 1: やや少ない
- 2: 少ない



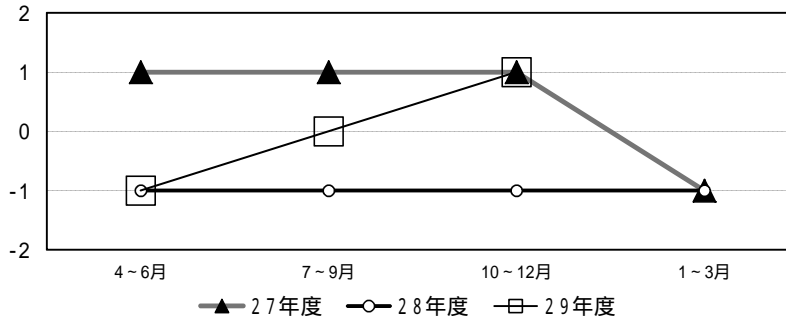
### 豊岡かばん 生産量 (前期比)

- 2: 多い
- 1: やや多い
- 0: 変わらない
- 1: やや少ない
- 2: 少ない

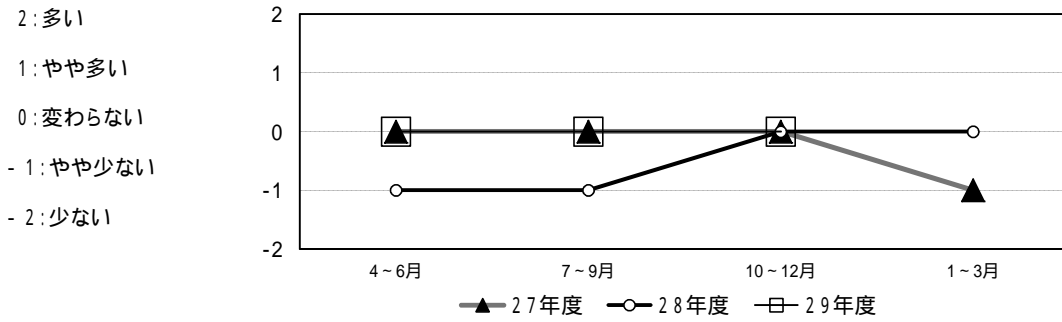


### 豊岡かばん 生産量 (前年同期比)

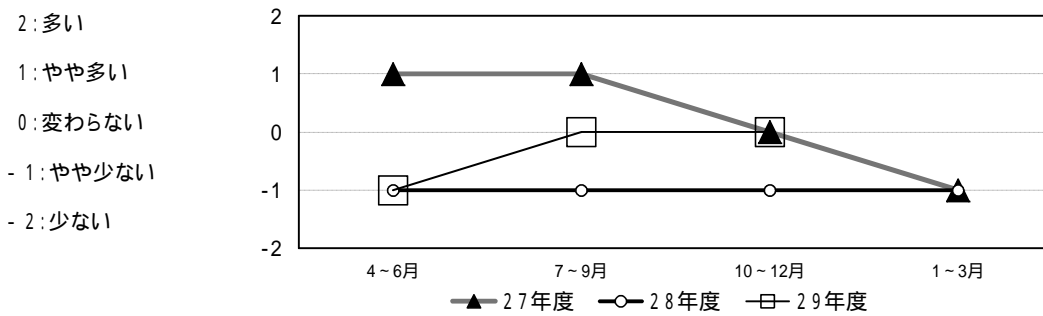
- 2: 多い
- 1: やや多い
- 0: 変わらない
- 1: やや少ない
- 2: 少ない



豊岡かばん 収益（前期比）



豊岡かばん 収益（前年同期比）



前期(平成29年7月～9月)と比べて売上高、生産量、収益とも変わらず。

前年同期(平成28年10月～12月)との比較では、売上高、生産量はやや多い。収益は変わらず。

・鞆業界全体としては大きな変化はない。

「豊岡鞆」は平成29年11月からネット販売をスタートさせ、さらに新商品開発として井原デニム、鯖江メガネとのコラボを企画している。また、平成29年11月に「豊岡財布」の商標を取得し、その生産、販売に向け奮闘している。

豊岡鞆協会 回答

## 7 主要業種の概況

靴製造	県内の靴製造会社によると、景況感の良いとのことである。OEMの受注も堅調であり、年度末に落ち込みのあった卸売でも昨年並みに回復してきている。一方で、運送会社の運賃値上げによるコスト増を見込んでいる。地域業界団体として価格交渉を図る予定であるが、全国に運送網を持つ大手2社に選択肢が限定されているため価格交渉が難しく、コスト増は避けられないと思われる。この秋から機能性を重視した新しい商品を展開し、30代～40代を中心に反応も上々である。11月には東京で展示会を予定するなど情報発信にも力を入れているとのことである。
運輸	県内の道路旅客運送会社によると、景況感は良くも悪くもない状況である。距離と時間で一律に料金が決まるため、観光バス部門では支社を置いていない大阪や神戸方面の発着が割高となり、価格競争力が低下し売上が減少している。挽回策として、大阪・神戸と但馬を結ぶ特急バスを増便したほか、東京行き特急バスの運行を開始するなど売上増加を図っている。一方、依然として運転手の不足が続いており、管内の一部区間を他社へ備車発注している現状である。引き続きサービスの質向上に努めていくとのことである。
製造	県内の金属製品等製造会社によると、景況感は良くも悪くもない状況である。受注状況では依然としてバックオーダーを抱えており、生産が追いついていない状況である。今年度からは海外向け製品のPR及び顧客の獲得に向け、英語を話せる人材を雇用した。一部部門で製品の品質が認められるようになってきており、海外小売店との値上げ交渉中である。現在ブームになっている業界の動向を見極め、安定した売上を見込める体制を整えていくとのことである。
金属製品製造業	県内の金属製品メーカーによると、景況感の良い状況とのことである。引き続き工場自動化設備や自動車関係の需要が堅調に推移しており、工場の生産設備をフル稼働して対応している。一方、原材料となるレアアースの値上がりによるコスト上昇のほか、人員不足による生産高の調整によりマイナス影響が出ている。堅調な需要は来年度中続く見込みとなっており、引き続き需要に対応するための生産体制構築に努めていくとのことである。
食料製造	県内の食料メーカーによると、景況感は良くも悪くもないとのことである。派遣・パートが集まりにくくなっており、働き方の多様化に対応した労務形態の構築を検討中である。退職世代や介護中、産休明け・育休明けの人材を確保していくことが必要となってくると思われる。顧客とのマッチングなどマーケティングにはAIを活用した営業も検討している。1人あたりの生産性を向上させるため、引き続き職場環境の改善にも取り組んでいくとのことである。
娯楽・宿泊業	県内のレジャー会社によると、景況感の良い状況とのことである。宿泊施設では法人を中心とした団体の宴会利用が多く、11月の週末は予約が埋まっている状況である。設備投資では老朽化対策のほか、自然災害に対する突発的な修繕費用が生じている。近年、泊食分離など旅行形態が多様化しており、レジャー施設を含め利用率を向上させる工夫をしていく必要がある。人材は慢性的に不足しており、中心市街地から距離があり季節要員の確保が難しい。エリア全体の集客力向上に向けたPRも実施していきたいとのことである。
繊維製品	県内の衣料品メーカーによると、景況感は良くも悪くもない状況である。コンビニエンスストアとの連携や主力商品の伸びを受け、対昨年比で売上が増加となる一方で、製品の6割を海外生産しているため、円安によるマイナス影響で利益は横ばいとなっている。設備投資面では、各工程での実績をリアルタイムで管理するシステムを検証している。製造工程の見える化により、生産効率の向上を図る。また、パートタイム希望者は夜間勤務を敬遠する傾向がある。人手不足を補うため、海外研修生を受け入れているとのことである。
金属製品製造業	県内の金属製品メーカーによると、景況感の良い状況である。依然として自動車関連部品の需要は堅調に動いており、全国的な景気回復の兆しを感じ始めているところである。一方、人員不足に対応するため生産設備の改造を行うなど生産効率の向上を図っている。人材確保は難航しているが、県民局主催の大学キャリアセンター担当者との意見交換会に参加するなど、積極的に企業情報の発信にも力を入れていくとのことである。
金融業	県内の金融機関によると、景況感は良くも悪くもない状況である。前期比で管内企業の景況感はほぼ横ばいであり、動きが見られない状況である。融資内容の傾向としては、中小企業庁「経営力向上計画」認定企業による低利融資希望の企業が散見される。消費者向け融資では特段目立った動きは見られない。定型業務・単純作業についてAIを活用したシステムを構築中で、実用化に向けて検証作業を実施しているとのことである。

「兵庫県の経済・雇用情勢」より