

但馬の経済指標

【平成24年10月～12月】

兵庫県但馬県民局

【但馬の経済概況】

<ポイント>

- ①日本政策金融公庫豊岡支店の但馬地区小企業動向調査によると、業況判断DIは、前期より7ポイント低下し、△21となった。
- ②一方、但馬信用金庫の但馬管内景気動向調査によると、業況判断DIは、前期より1.8ポイント改善し、△30.4となった。
- ③有効求人倍率は、12月期1.04倍。前年同月と比べ0.09ポイント増加した。

	区分	項目	今期(10~12月)	対前期(増減)	対前年同期(増減)
1	業況判断 (全業種DI)	日本政策金融公庫豊岡支店	△ 21.0	△ 7.0	+ 17.0
		但馬信用金庫	△ 30.4	+ 1.8	+ 1.1
2	雇用	12月		対前月(増減)	対前年同月(増減)
		有効求人倍率	1.04	+ 0.05	+ 0.09
		12月		前月比(%)	前年同月比(%)
		有効求人数(人)	3,457	+ 0.1	+ 6.6
		有効求職者数(人)	3,334	△ 4.7	△ 2.4
		雇用保険受給者実人員(人)	861	△ 3.6	+ 4.1
3	金融	普通貸付残高(百万円)	11,117	+ 1.1	△ 2.3
		手形交換枚数(枚)	8,011	△ 4.0	△ 9.4
		手形交換金額(百万円)	6,598	△ 8.1	△ 15.9
		今期(10~12月)		対前期(増減)	対前年同期(増減)
		不渡手形枚数(枚)	24	+ 11	+ 23
		不渡手形金額(千円)	27,176	+ 13,276	+ 26,516
		12月		前月比(%)	前年同月比(%)
		信用保証承諾額(百万円)	1,121	+ 37.4	+ 68.6
信用保証債務残高(百万円)	47,111	△ 0.8	△ 9.6		
4	公共工事	公共工事請負金額(百万円)	3,434	+ 34.4	+ 123.3
5	企業倒産	今期(10~12月)		対前期(増減)	対前年同期(増減)
		件数	4	+ 3	+ 0
		負債総額(百万円)	391	+ 268	+ 34
6	地場産業	豊岡かばん		売上高、生産量、収益 ともにやや多い	売上高、生産量、収益 ともに変わらず

1 業況判断

①日本政策金融公庫豊岡支店

今期の業況判断DIは、前期より7ポイント低下し、△21となった。

業種別では、製造業は上昇し、その他の業種は低下した。

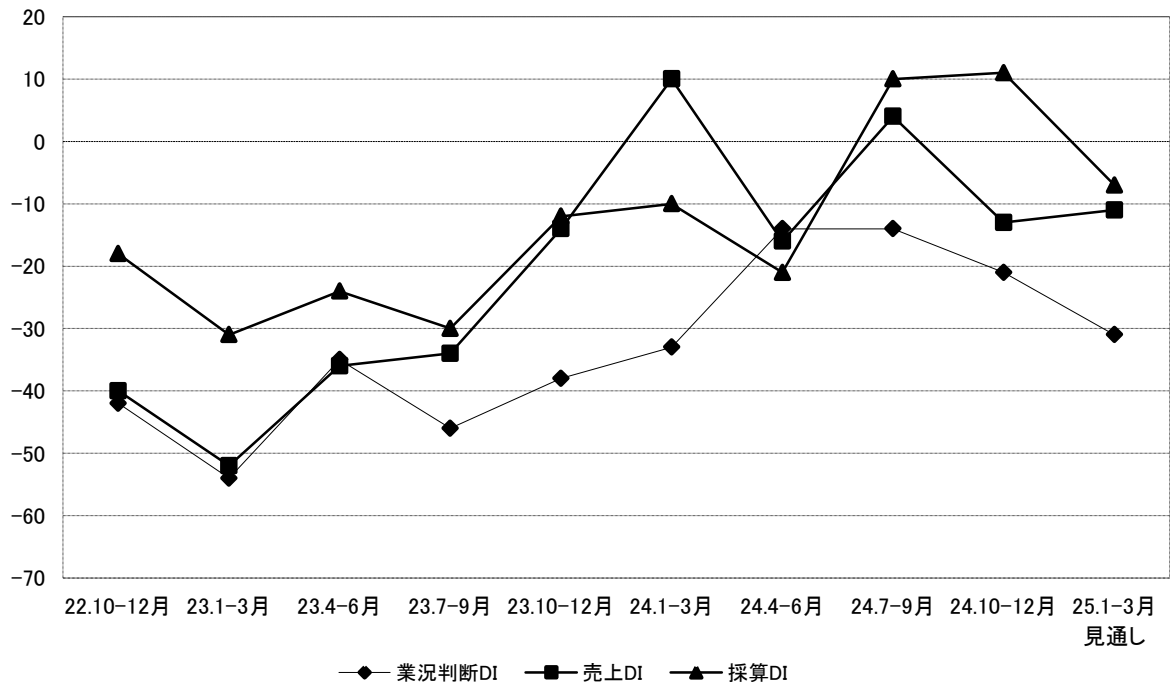
売上DIは、前期より17ポイント低下し、△13となった。

採算DIは、前期より1ポイント上昇し、11となった。

来期については、業況判断DIが今期より10ポイント低下し、△31となる見通しである。

売上DIは△11で、今期より2ポイントの上昇、採算DIは△7で、今期より18ポイントの低下となる見通しである。

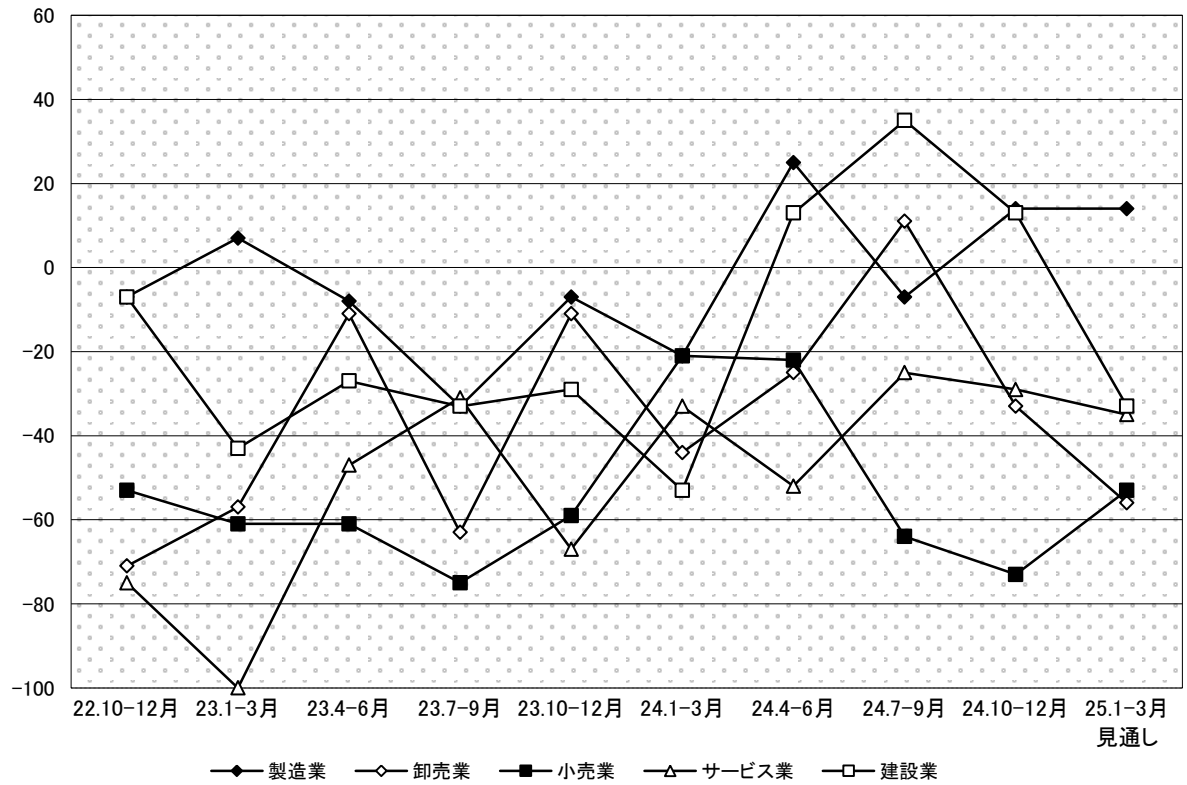
業況判断DIの推移



	22.10-12	23.1-3	23.4-6	23.7-9	23.10-12	24.1-3	24.4-6	24.7-9	24.10-12	25.1-3 見通し
業況判断DI	△ 42	△ 54	△ 35	△ 46	△ 38	△ 33	△ 14	△ 14	△ 21	△ 31
売上DI	△ 40	△ 52	△ 36	△ 34	△ 14	10	△ 16	4	△ 13	△ 11
採算DI	△ 18	△ 31	△ 24	△ 30	△ 12	△ 10	△ 21	10	11	△ 7

出典:日本政策金融公庫豊岡支店「但馬地区小企業動向調査」

業種別業況判断D



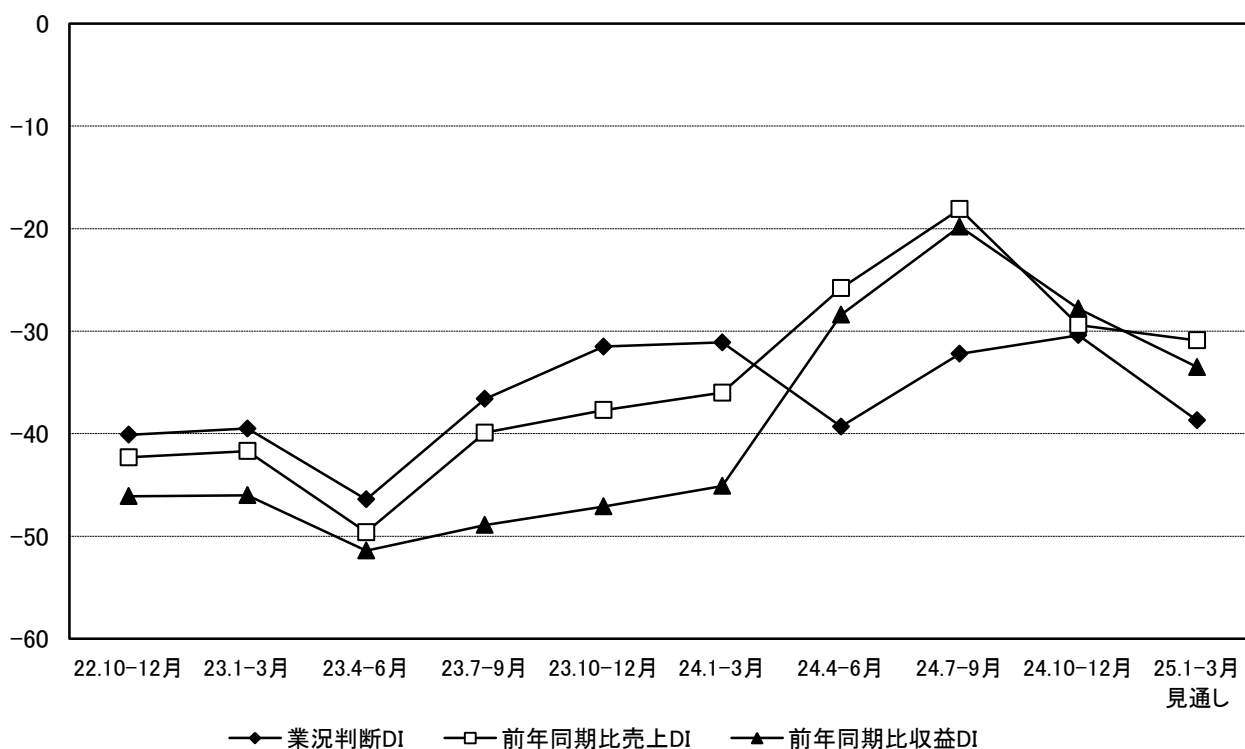
	22.10-12	23.1-3	23.4-6	23.7-9	23.10-12	24.1-3	24.4-6	24.7-9	24.10-12	25.1-3 見通し
製造業	△ 7	7	△ 8	△ 33	△ 7	△ 21	25	△ 7	14	14
卸売業	△ 71	△ 57	△ 11	△ 63	△ 11	△ 44	△ 25	11	△ 33	△ 56
小売業	△ 53	△ 61	△ 61	△ 75	△ 59	△ 21	△ 22	△ 64	△ 73	△ 53
サービス業	△ 75	△ 100	△ 47	△ 31	△ 67	△ 33	△ 52	△ 25	△ 29	△ 35
建設業	△ 7	△ 43	△ 27	△ 33	△ 29	△ 53	13	35	13	△ 33

出典: 日本政策金融公庫豊岡支店「但馬地区小企業動向調査」

②但馬信用金庫

今期の業況判断DIは、前期より1.8ポイント改善し、△30.4となった。
 前年同期と比較した売上判断DIは、11.3ポイント悪化し△29.4となった。
 前年同期と比較した収益判断DIは、8.0ポイント悪化し、△27.8となった。
 来期については、業況判断DIが今期より8.3ポイント悪化し、△38.7に、
 売上判断DIは△30.9、収益判断DIは△33.5となる見通しである。

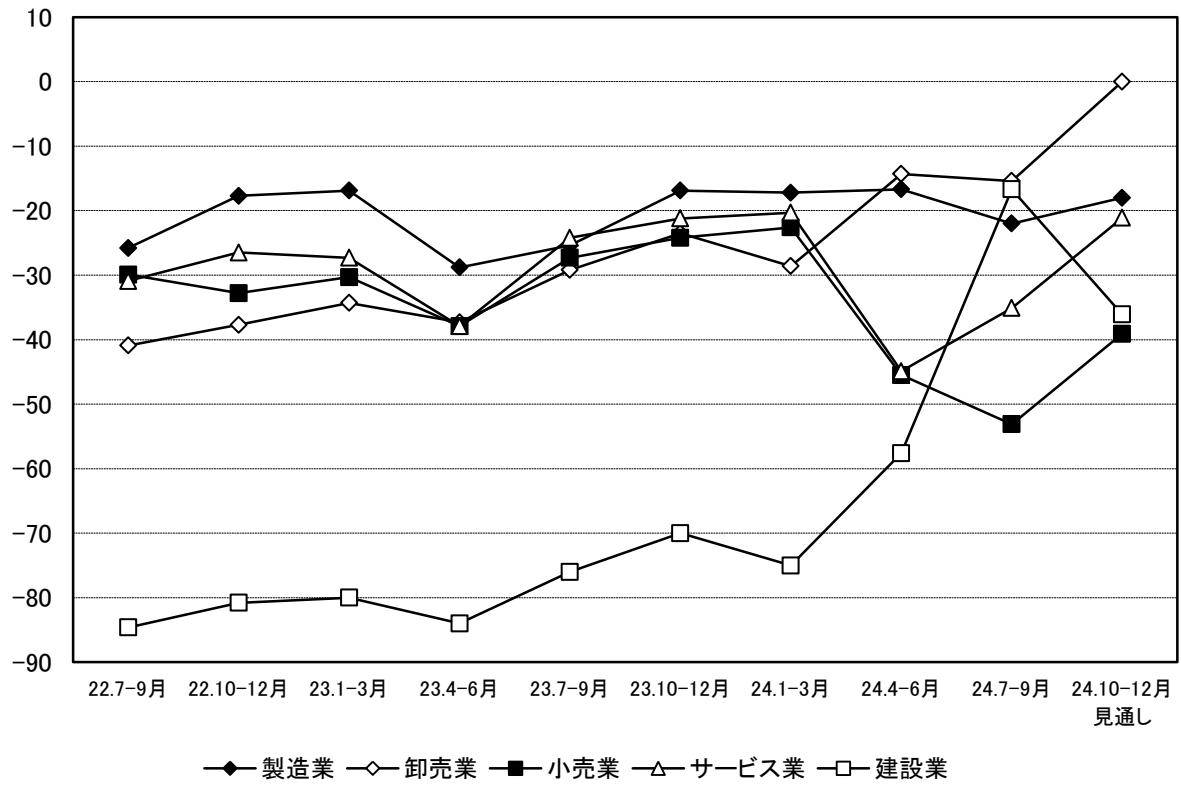
業況判断DIの推移



	22.10-12	23.1-3	23.4-6	23.7-9	23.10-12	24.1-3	24.4-6	24.7-9	24.10-12	25.1-3 見通し
業況判断DI	△ 40.1	△ 39.5	△ 46.4	△ 36.6	△ 31.5	△ 31.1	△ 39.3	△ 32.2	△ 30.4	△ 38.7
前年同期比売上DI	△ 42.3	△ 41.7	△ 49.6	△ 39.9	△ 37.7	△ 36.0	△ 25.8	△ 18.1	△ 29.4	△ 30.9
前年同期比収益DI	△ 46.1	△ 46.0	△ 51.4	△ 48.9	△ 47.1	△ 45.1	△ 28.4	△ 19.8	△ 27.8	△ 33.5

出典:但馬信用金庫「但馬管内景気動向調査」

業種別業況判断DI

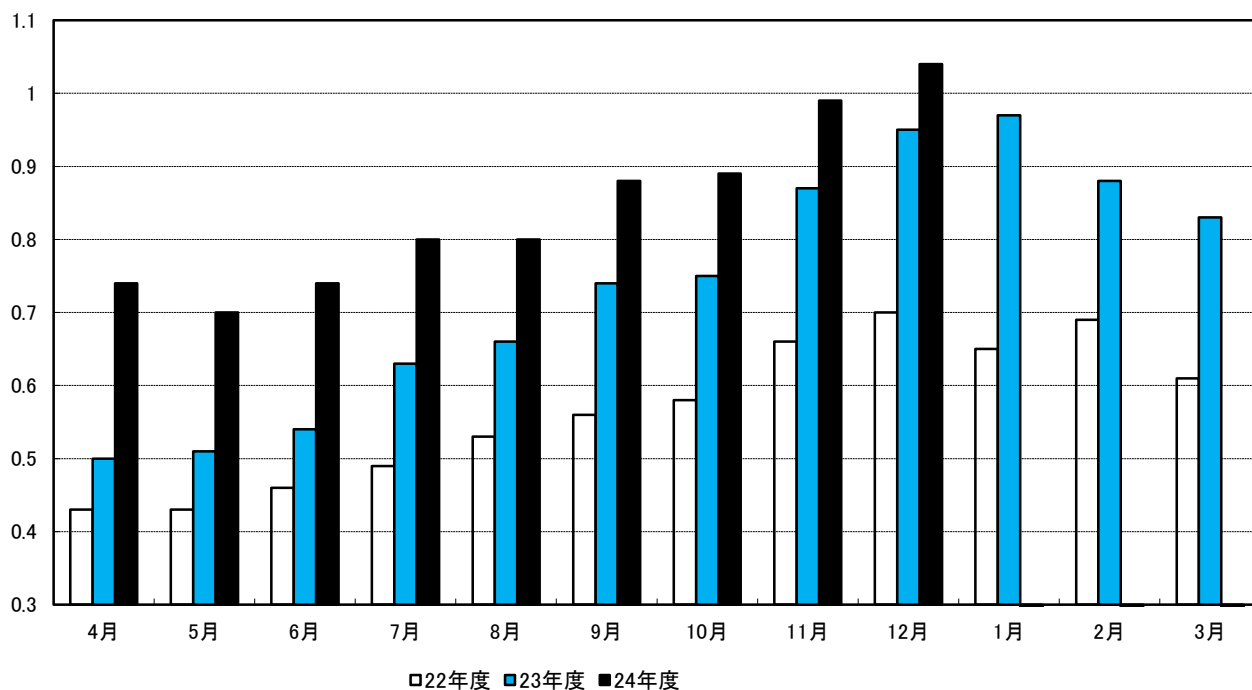


	22.10-12	23.1-3	23.4-6	23.7-9	23.10-12	24.1-3	24.4-6	24.7-9	24.10-12	25.1-3 見通し
製造業	△ 17.7	△ 16.9	△ 28.8	△ 25.4	△ 16.9	△ 17.2	△ 16.7	△ 22.0	△ 30.6	△ 29.2
卸売業	△ 37.7	△ 34.3	△ 37.3	△ 29.2	△ 23.5	△ 28.6	△ 14.3	△ 15.4	△ 22.2	△ 25.0
小売業	△ 32.8	△ 30.3	△ 37.9	△ 27.3	△ 24.2	△ 22.6	△ 45.5	△ 53.1	△ 46.3	△ 62.3
サービス業	△ 26.5	△ 27.3	△ 37.9	△ 24.2	△ 21.2	△ 20.3	△ 44.9	△ 35.1	△ 18.2	△ 25.0
建設業	△ 80.8	△ 80.0	△ 84.0	△ 76.0	△ 70.0	△ 75.0	△ 57.6	△ 16.7	△ 21.9	△ 31.3

出典:但馬信用金庫「但馬管内景気動向調査」

2 雇用

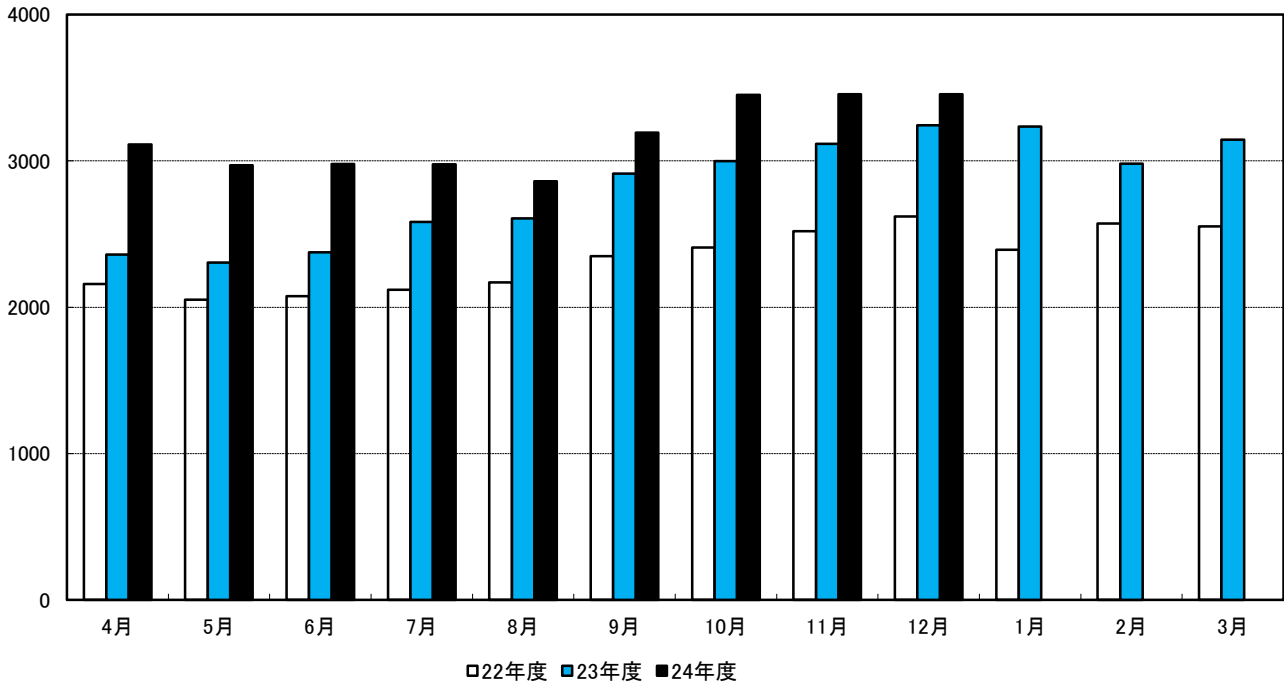
有効求人倍率



	4月	5月	6月	7月	8月	9月	10月	11月	12月	1月	2月	3月	平均
22年度	0.43	0.43	0.46	0.49	0.53	0.56	0.58	0.66	0.70	0.65	0.69	0.61	0.57
23年度	0.50	0.51	0.54	0.63	0.66	0.74	0.75	0.87	0.95	0.97	0.88	0.83	0.74
24年度	0.74	0.70	0.74	0.80	0.80	0.88	0.89	0.99	1.04				0.84
対前月 (増減)	△ 0.09	△ 0.04	0.04	0.06	0.00	0.08	0.01	0.10	0.05				-
対前年 (増減)	0.24	0.19	0.20	0.17	0.14	0.14	0.14	0.12	0.09				-

出典:厚生労働省兵庫労働局「月報ひょうご」

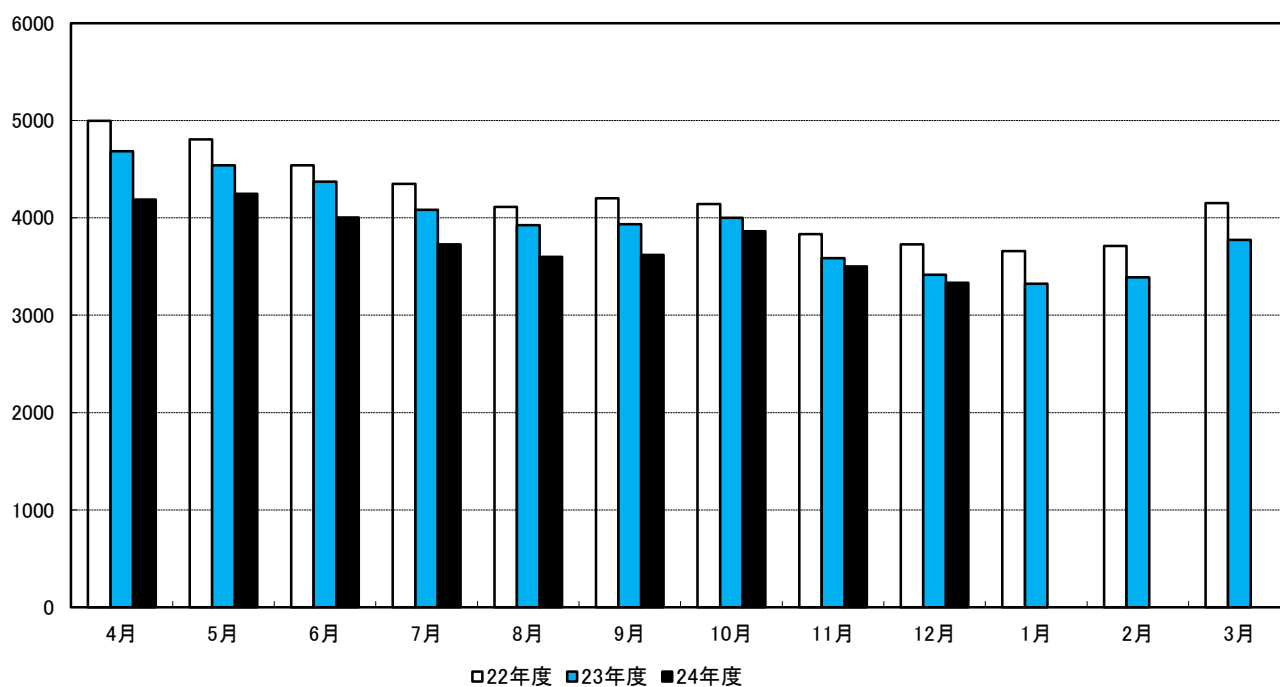
有効求人人数(人)



	4月	5月	6月	7月	8月	9月	10月	11月	12月	1月	2月	3月	平均
22年度	2,159	2,052	2,075	2,120	2,169	2,350	2,409	2,520	2,620	2,393	2,572	2,552	2,333
23年度	2,359	2,306	2,376	2,584	2,607	2,914	2,999	3,118	3,243	3,235	2,982	3,145	2,822
24年度	3,113	2,970	2,979	2,978	2,861	3,193	3,451	3,455	3,457				3,162
前月比(%)	△ 1.0	△ 4.6	0.3	△ 0.0	△ 3.9	11.6	8.1	0.1	0.1				-
前年同月比(%)	32.0	28.8	25.4	15.2	9.7	9.6	15.1	10.8	6.6				-

出典:厚生労働省兵庫労働局「月報ひょうご」

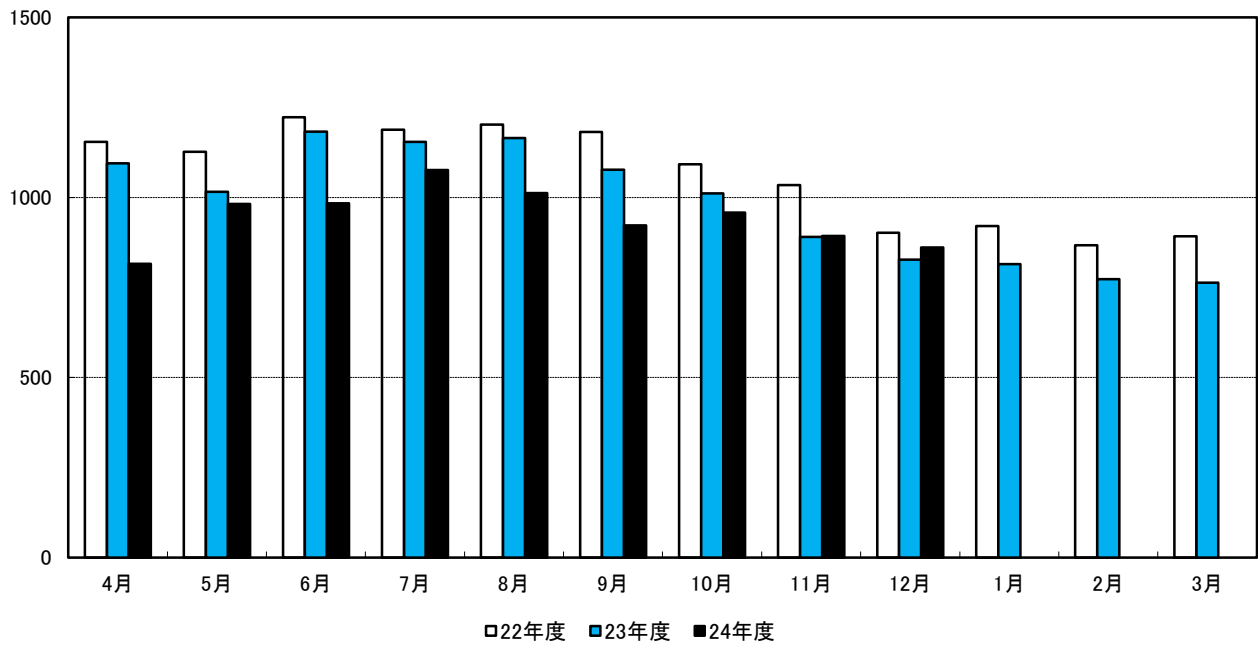
有効求職者数(人)



	4月	5月	6月	7月	8月	9月	10月	11月	12月	1月	2月	3月	平均
22年度	4,995	4,807	4,539	4,348	4,113	4,201	4,143	3,831	3,727	3,658	3,711	4,151	4,185
23年度	4,683	4,539	4,372	4,081	3,926	3,934	3,999	3,586	3,416	3,324	3,388	3,773	3,918
24年度	4,188	4,248	4,002	3,726	3,598	3,618	3,862	3,500	3,334				3,786
前月比(%)	11.0	1.4	△ 5.8	△ 6.9	△ 3.4	0.6	6.7	△ 9.4	△ 4.7				-
前年同月比(%)	△ 10.6	△ 6.4	△ 8.5	△ 8.7	△ 8.4	△ 8.0	△ 3.4	△ 2.4	△ 2.4				-

出典:厚生労働省兵庫労働局「月報ひょうご」

雇用保険受給者実人員(人)

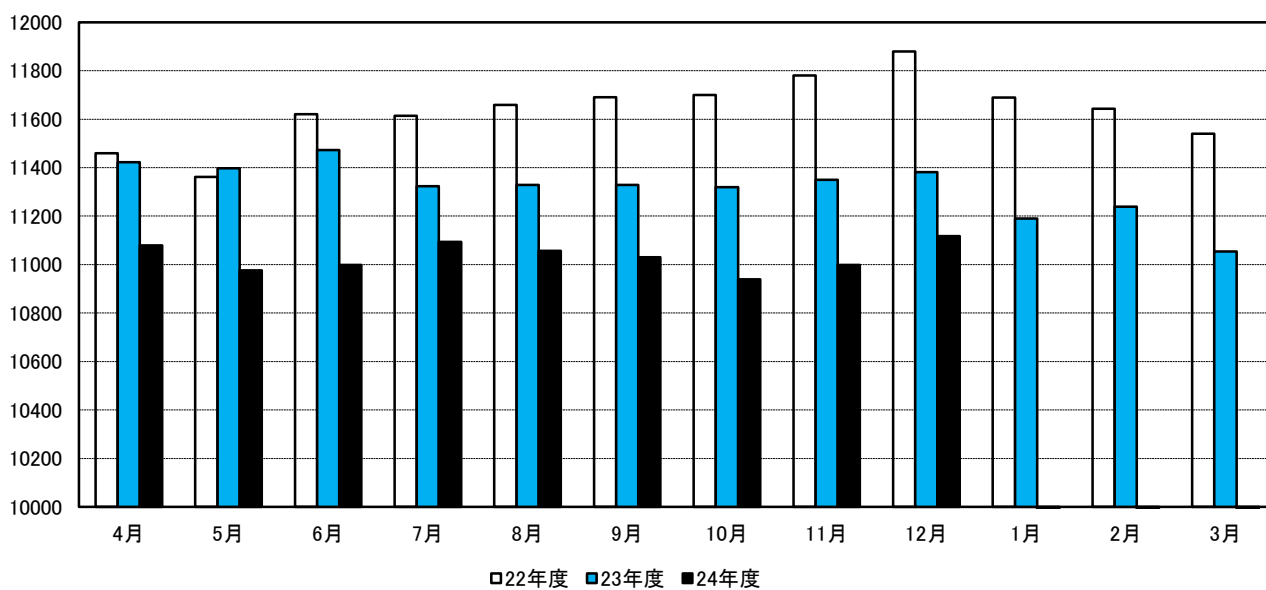


	4月	5月	6月	7月	8月	9月	10月	11月	12月	1月	2月	3月	平均
22年度	1,154	1,127	1,223	1,188	1,202	1,182	1,092	1,034	902	921	867	892	1,065
23年度	1,095	1,016	1,183	1,154	1,165	1,077	1,011	890	827	815	773	763	981
24年度	816	982	984	1,076	1,012	922	958	893	861				945
前月比(%)	6.9	20.3	0.2	9.3	△ 5.9	△ 8.9	3.9	△ 6.8	△ 3.6				-
前年同月比(%)	△ 25.5	△ 3.3	△ 16.8	△ 6.8	△ 13.1	△ 14.4	△ 5.2	0.3	4.1				-

出典:厚生労働省兵庫労働局「月報ひょうご」

3 金融

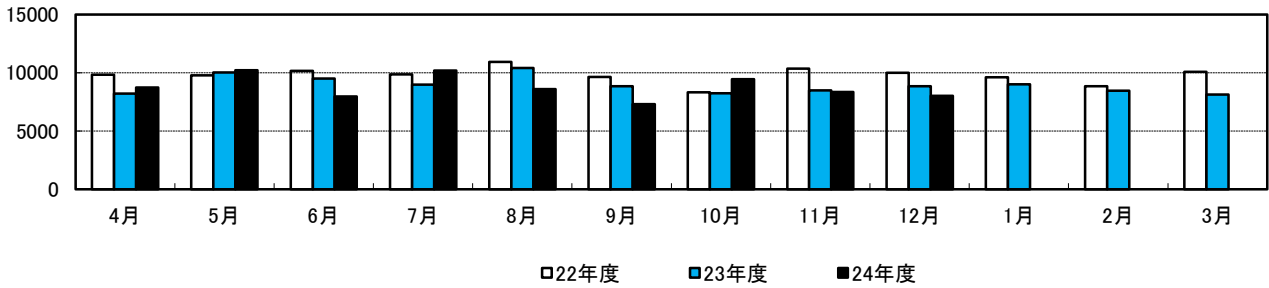
普通貸付残高(百万円)



	4月	5月	6月	7月	8月	9月	10月	11月	12月	1月	2月	3月	平均
22年度	11,460	11,362	11,621	11,614	11,659	11,690	11,700	11,780	11,880	11,689	11,643	11,540	11,637
23年度	11,422	11,398	11,473	11,324	11,329	11,329	11,319	11,350	11,382	11,190	11,239	11,054	11,317
24年度	11,079	10,976	10,999	11,093	11,056	11,030	10,939	10,998	11,117				11,032
前月比 (%)	0.2	△ 0.9	0.2	0.9	△ 0.3	△ 0.2	△ 0.8	0.5	1.1				-
前年同月比 (%)	△ 3.0	△ 3.7	△ 4.1	△ 2.0	△ 2.4	△ 2.6	△ 3.4	△ 3.1	△ 2.3				-

日本政策金融公庫豊岡支店 集計

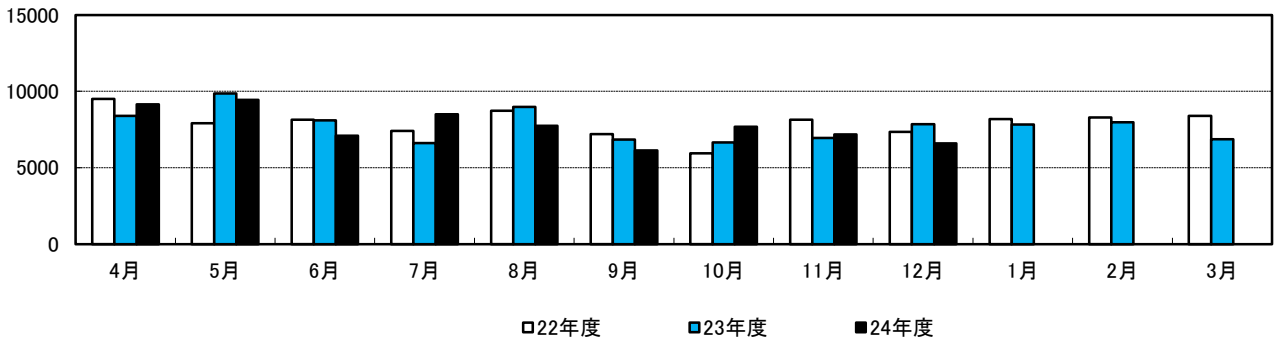
手形交換枚数(枚)



	4月	5月	6月	7月	8月	9月	10月	11月	12月	1月	2月	3月	平均
22年度	9,816	9,761	10,165	9,849	10,937	9,625	8,327	10,364	9,992	9,607	8,853	10,081	9,781
23年度	8,206	10,032	9,493	8,981	10,399	8,847	8,229	8,484	8,844	9,002	8,465	8,117	8,925
24年度	8,743	10,224	7,974	10,179	8,591	7,295	9,436	8,348	8,011				8,756
前月比(%)	7.7	16.9	△ 22.0	27.7	△ 15.6	△ 15.1	29.3	△ 11.5	△ 4.0				-
前年同月比(%)	6.5	1.9	△ 16.0	13.3	△ 17.4	△ 17.5	14.7	△ 1.6	△ 9.4				-

三井住友銀行豊岡支店 集計

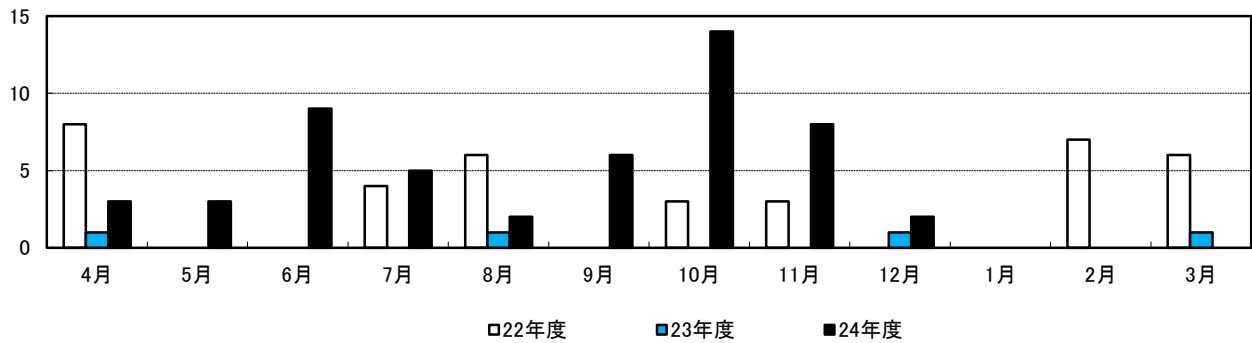
手形交換金額(百万円)



	4月	5月	6月	7月	8月	9月	10月	11月	12月	1月	2月	3月	平均
22年度	9,503	7,909	8,143	7,407	8,727	7,191	5,949	8,151	7,340	8,176	8,295	8,383	7,931
23年度	8,392	9,852	8,097	6,617	8,981	6,835	6,645	6,939	7,843	7,833	7,977	6,865	7,740
24年度	9,153	9,443	7,088	8,493	7,734	6,137	7,685	7,176	6,598				7,723
前月比(%)	33.3	3.2	△ 24.9	19.8	△ 8.9	△ 20.6	25.2	△ 6.6	△ 8.1				-
前年同月比(%)	9.1	△ 4.2	△ 12.5	28.4	△ 13.9	△ 10.2	15.7	3.4	△ 15.9				-

三井住友銀行豊岡支店 集計

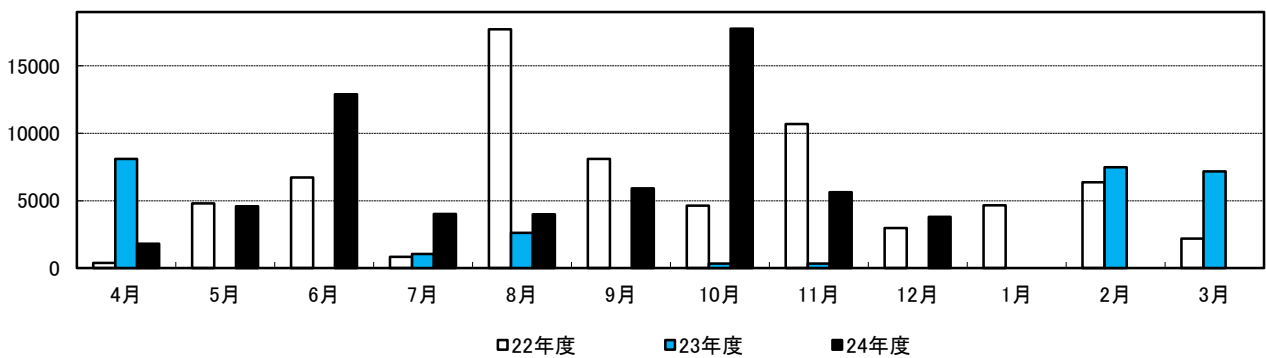
不渡交換枚数(枚)



	4月	5月	6月	7月	8月	9月	10月	11月	12月	1月	2月	3月	合計
22年度	8	0	0	4	6	0	3	3	0	0	7	6	37
23年度	1	0	0	0	1	0	0	0	1	0	0	1	4
24年度	3	3	9	5	2	6	14	8	2				52

三井住友銀行豊岡支店 集計

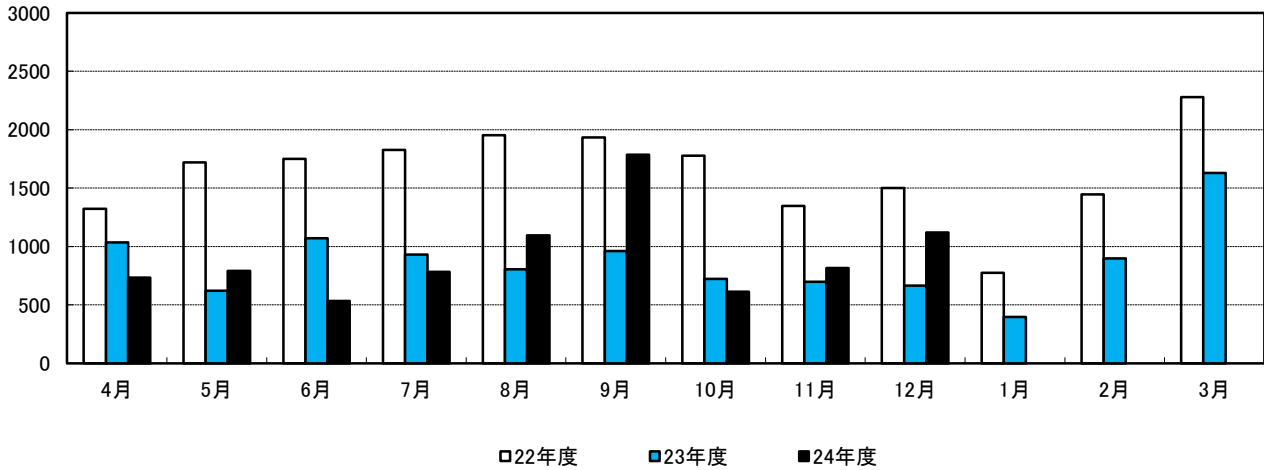
不渡交換金額(千円)



	4月	5月	6月	7月	8月	9月	10月	11月	12月	1月	2月	3月	合計
22年度	387	4,811	6,730	845	17,729	8,101	4,628	10,692	2,971	4,656	6,355	2,180	70,085
23年度	8,102	0	0	1,039	2,625	0	324	336	0	0	7,493	7,182	27,101
24年度	1,816	4,594	12,902	4,004	3,990	5,906	17,756	5,620	3,800				60,388

三井住友銀行豊岡支店 集計

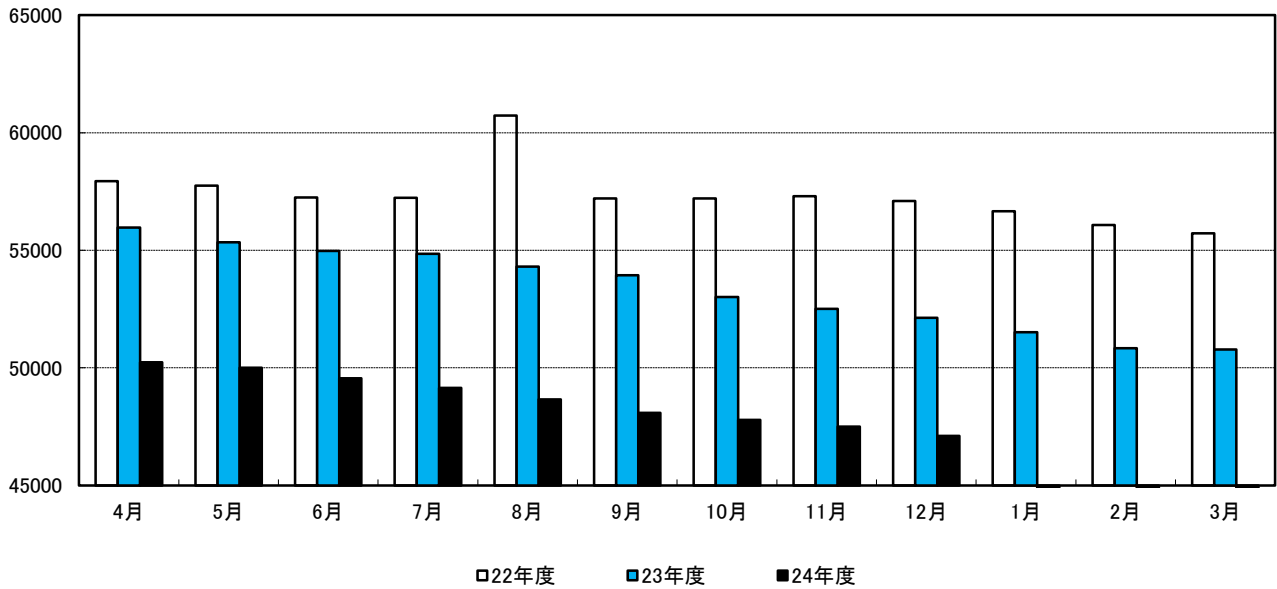
信用保証承諾額(百万円)



	4月	5月	6月	7月	8月	9月	10月	11月	12月	1月	2月	3月	平均
22年度	1,322	1,721	1,749	1,826	1,953	1,934	1,778	1,348	1,502	776	1,447	2,278	1,636
23年度	1,036	621	1,071	930	804	960	723	697	665	396	899	1,630	869
24年度	734	792	535	783	1,096	1,785	614	816	1,121				920
前月比 (%)	△ 55.0	7.9	△ 32.4	46.4	40.0	62.9	△ 65.6	32.9	37.4				-
前年同月比 (%)	△ 29.2	27.5	△ 50.0	△ 15.8	36.3	85.9	△ 15.1	17.1	68.6				-

出典:兵庫県信用保証協会「信用保証月報」

信用保証債務残高(百万円)

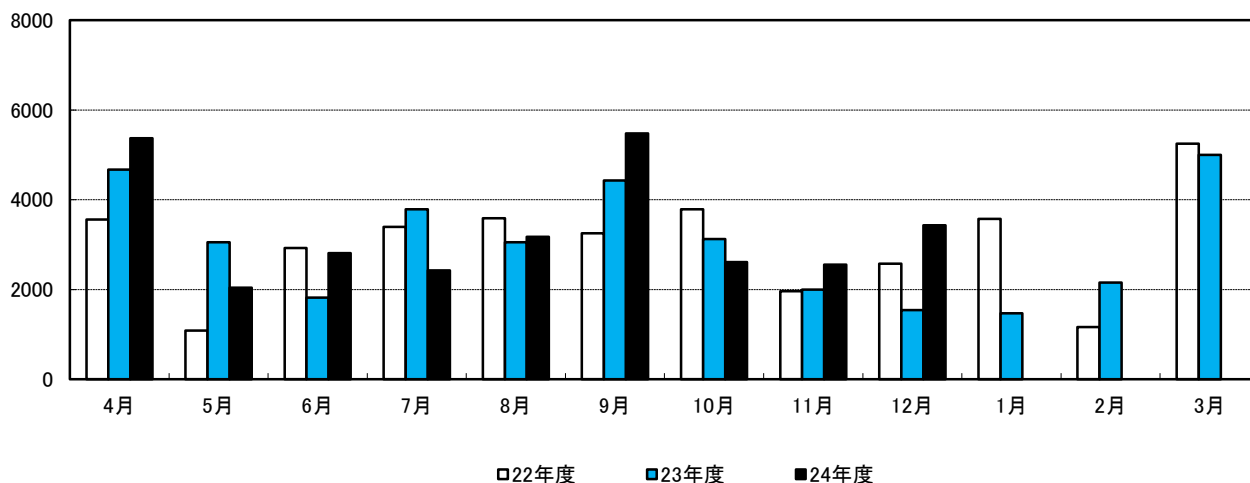


	4月	5月	6月	7月	8月	9月	10月	11月	12月	1月	2月	3月	平均
22年度	57,937	57,748	57,242	57,226	60,728	57,205	57,209	57,302	57,089	56,664	56,075	55,719	57,345
23年度	55,967	55,338	54,978	54,844	54,302	53,934	53,016	52,505	52,135	51,511	50,841	50,786	53,346
24年度	50,240	50,003	49,554	49,144	48,664	48,089	47,787	47,504	47,111				48,677
前月比 (%)	△ 1.1	△ 0.5	△ 0.9	△ 0.8	△ 1.0	△ 1.2	△ 0.6	△ 0.6	△ 0.8				-
前年同月比 (%)	△ 10.2	△ 9.6	△ 9.9	△ 10.4	△ 10.4	△ 10.8	△ 9.9	△ 9.5	△ 9.6				-

出典:兵庫県信用保証協会「信用保証月報」

4 公共工事

公共工事請負金額(百万円)

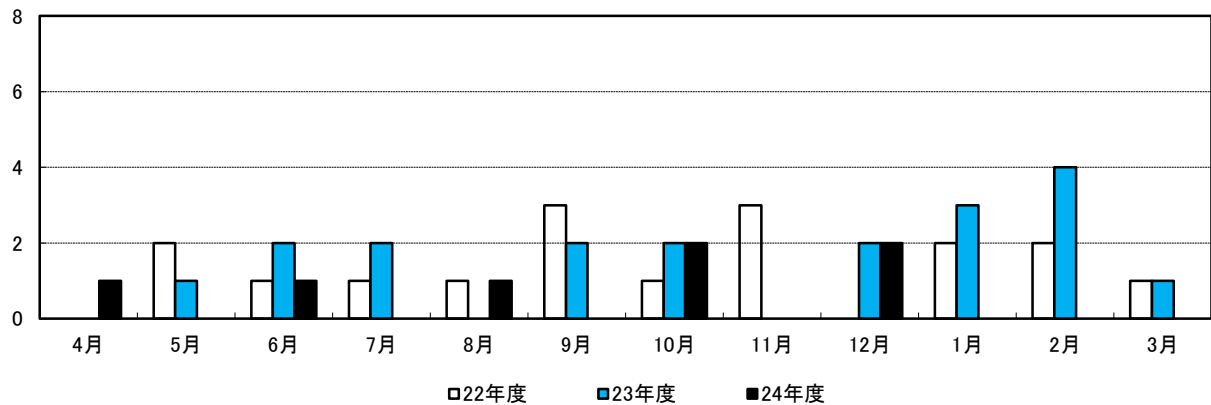


	4月	5月	6月	7月	8月	9月	10月	11月	12月	1月	2月	3月	平均
22年度	3,560	1,085	2,923	3,398	3,586	3,253	3,784	1,964	2,577	3,575	1,161	5,252	3,010
23年度	4,669	3,056	1,817	3,784	3,051	4,431	3,121	2,000	1,538	1,471	2,151	4,999	3,007
24年度	5,374	2,040	2,812	2,428	3,176	5,479	2,607	2,555	3,434				3,323
前月比 (%)	7.5	△ 62.0	37.8	△ 13.7	30.8	72.5	△ 52.4	△ 2.0	34.4				-
前年同月比 (%)	15.1	△ 33.2	54.8	△ 35.8	4.1	23.7	△ 16.5	27.8	123.3				-

西日本建設業保証株式会社兵庫支店 集計

5 企業倒産

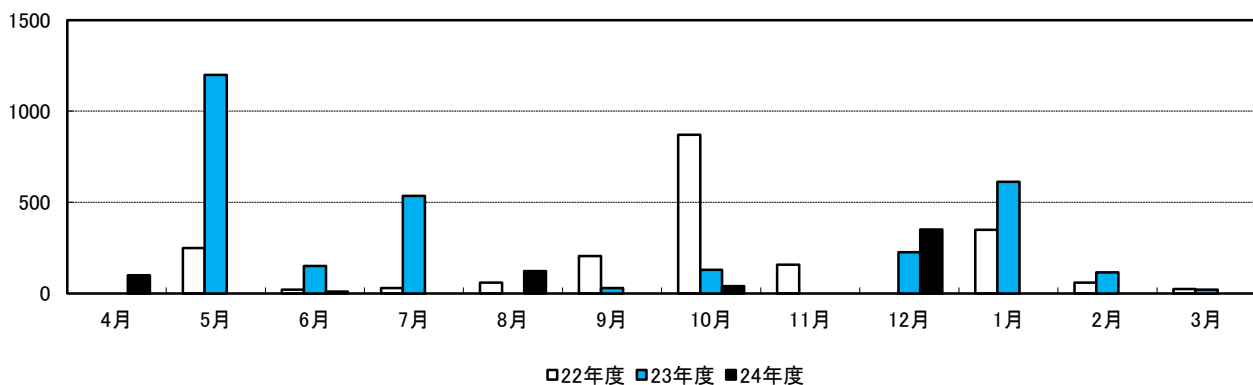
企業倒産件数(件)



	4月	5月	6月	7月	8月	9月	10月	11月	12月	1月	2月	3月	合計
22年度	0	2	1	1	1	3	1	3	0	2	2	1	17
23年度	0	1	2	2	0	2	2	0	2	3	4	1	19
24年度	1	0	1	0	1	0	2	0	2				7

出典:兵庫県産業労働部産業政策局経営支援課「融資実績及び倒産状況報告」

企業倒産負債総額(百万円)

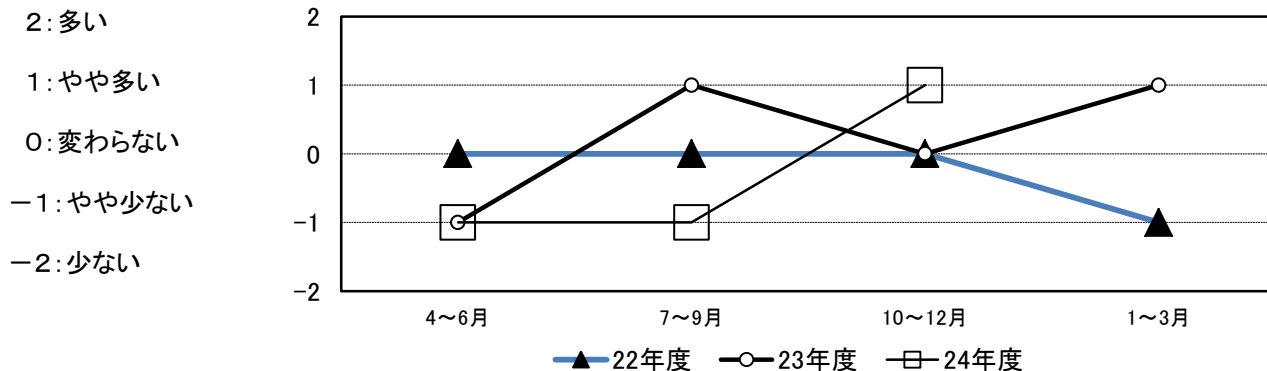


	4月	5月	6月	7月	8月	9月	10月	11月	12月	1月	2月	3月	合計
22年度	0	250	20	30	60	205	870	158	0	350	60	25	2,028
23年度	0	1,200	150	535	0	30	130	0	227	612	115	20	3,019
24年度	100	0	10	0	123	0	40	0	351				624

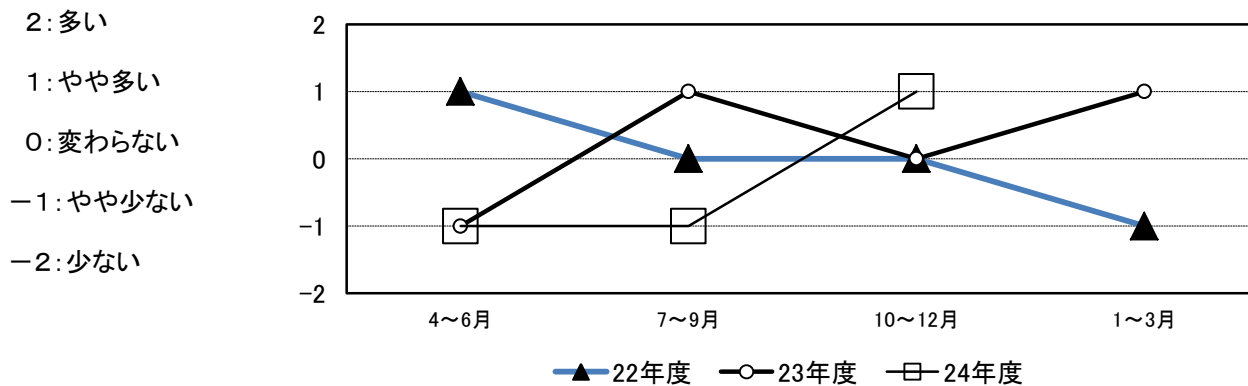
出典:兵庫県産業労働部産業政策局経営支援課「融資実績及び倒産状況報告」

6 地場産業(豊岡かばん)

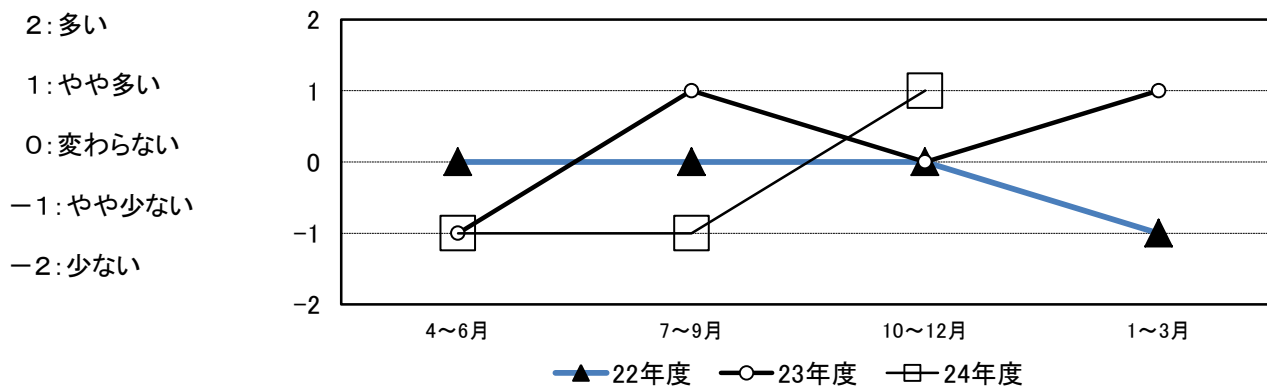
豊岡かばん 売上高 (前期比)



豊岡かばん 生産量 (前期比)

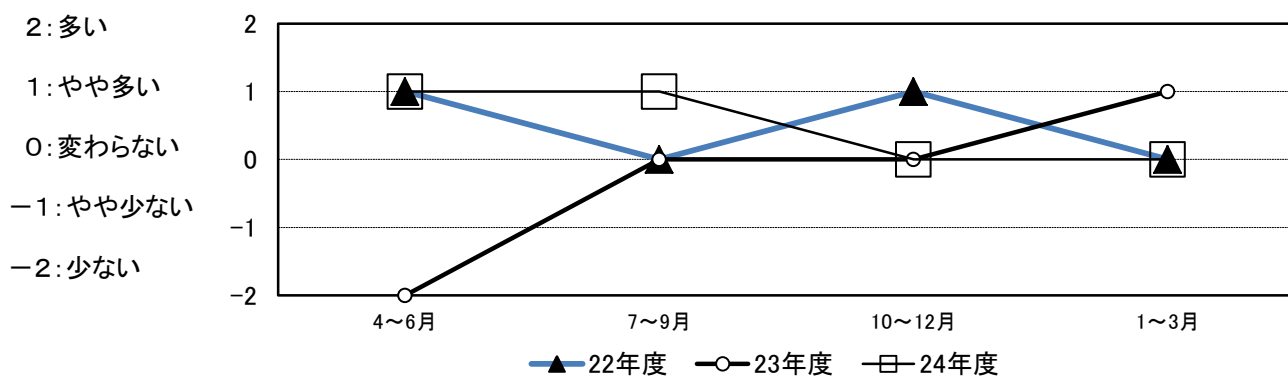


豊岡かばん 収益 (前期比)

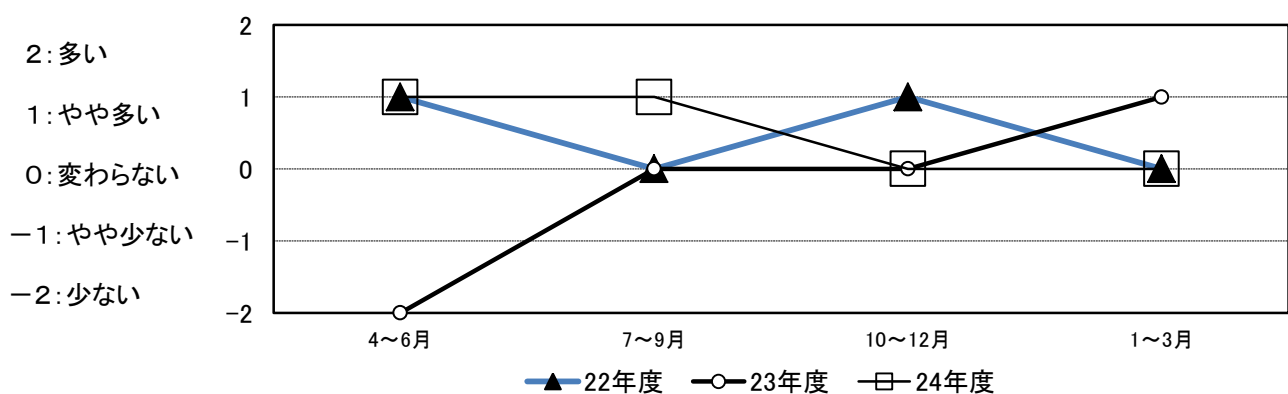


前期(平成24年7月～9月)と比べて、売上高、生産量、収益ともにやや多い。

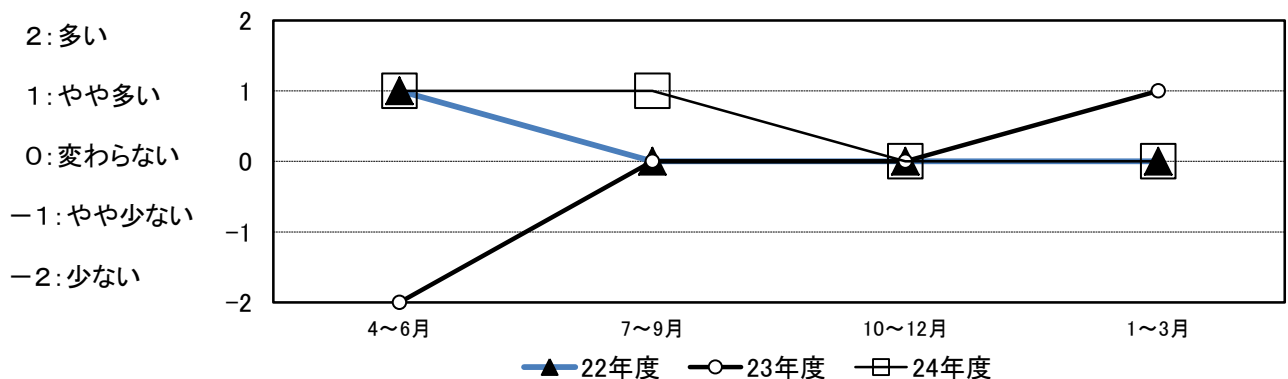
豊岡かばん 売上高（前年同期比）



豊岡かばん 生産量（前年同期比）



豊岡かばん 収益（前年同期比）



前年同期(平成23年10月～12月)と比べて、売上高、生産量、収益ともに変わらず。

平成25年春物商戦に向けて、11月に展示会を実施したところである。

今後は、春から大手百貨店を中心に新店し、販路拡大を図っていく。

豊岡鞆協会 回答

7 その他

【建設業】

前期(平成24年7月～9月)、並びに前年同期(平成23年10月～12月)と比べ、売上高、受注高、収益ともに変わらず。

今年も一寸先は闇の状態が続き、予想が難しくなっている。

今後の金融緩和政策や地方の活性に期待したい。

前期(平成24年7月～9月)、並びに前年同期(平成23年10月～12月)と比べ、売上高、受注高、収益ともに増加傾向である。

消費税の引き上げによるものか、要因ははっきりしないが、個人住宅元請先の受注増加により、当社も受注が増加し、売上、収益ともに増加となった。

全般的に、業況好転の兆しが見受けられるが、1月からは、急激に売り上げにブレーキがかかり始め、2月以降についても、情報量も減少してきている。

【小売業】

前期(平成24年7月～9月)、並びに前年同期(平成23年10月～12月)と比べ、売上高、収益ともに変わらず。

【水産業】

端境期であり、また休漁中であるため、前期(平成24年7月～9月)との比較はできないが、前年同期(平成23年10月～12月)と比較すると、売上高、入荷量、収益ともに少ない。

年明け以降、魚価の低迷中であり、状況は深刻である。