

# 但馬の経済指標

【平成24年7月～9月】

兵庫県但馬県民局

## 【但馬の経済概況】

<ポイント>

- ①日本政策金融公庫豊岡支店の但馬地区小企業動向調査によると、業況判断DIは、前期と変わらず、△14となった。
- ②一方、但馬信用金庫の但馬管内景気動向調査によると、業況判断DIは、前期より7.1ポイント改善し、△32.2となった。
- ③有効求人倍率は、9月期0.88倍。前年同月と比べ0.14ポイント増加した。

	区分	項目	今期(7~9月)	対前期(増減)	対前年同期(増減)
1	業況判断 (全業種DI)	日本政策金融公庫豊岡支店	△ 14.0	+ 0	+ 32.0
		但馬信用金庫	△ 32.2	+ 7.1	+ 4.4
2	雇用		9月	対前月(増減)	対前年同月(増減)
		有効求人倍率	0.88	+ 0.08	+ 0.14
			9月	前月比(%)	前年同月比(%)
		有効求人数(人)	3,193	+ 11.6	+ 9.6
		有効求職者数(人)	3,618	+ 0.6	△ 8.0
		雇用保険受給者実人員(人)	922	△ 8.9	△ 14.4
3	金融	普通貸付残高(百万円)	11,030	△ 0.2	△ 2.6
		手形交換枚数(枚)	7,295	△ 15.1	△ 17.5
		手形交換金額(百万円)	6,137	△ 20.6	△ 10.2
			今期(7~9月)	対前期(増減)	対前年同期(増減)
		不渡手形枚数(枚)	13	△ 2	+ 12
		不渡手形金額(千円)	13,900	△ 5,412	+ 10,236
			9月	前月比(%)	前年同月比(%)
		信用保証承諾額(百万円)	1,785	+ 62.9	+ 85.9
信用保証債務残高(百万円)	48,089	△ 1.2	△ 10.8		
4	公共工事	公共工事請負金額(百万円)	5,479	+ 72.5	+ 23.7
5	企業倒産		今期(7~9月)	対前期(増減)	対前年同期(増減)
		件数	1	△ 1	△ 3
		負債総額(百万円)	123	+ 13	△ 442
6	地場産業	豊岡かばん		売上高、生産量、収益 ともにやや少ない	売上高、生産量、収益 ともにやや多い

# 1 業況判断

## ①日本政策金融公庫豊岡支店

今期の業況判断DIは、前期と変わらず、△14となった。

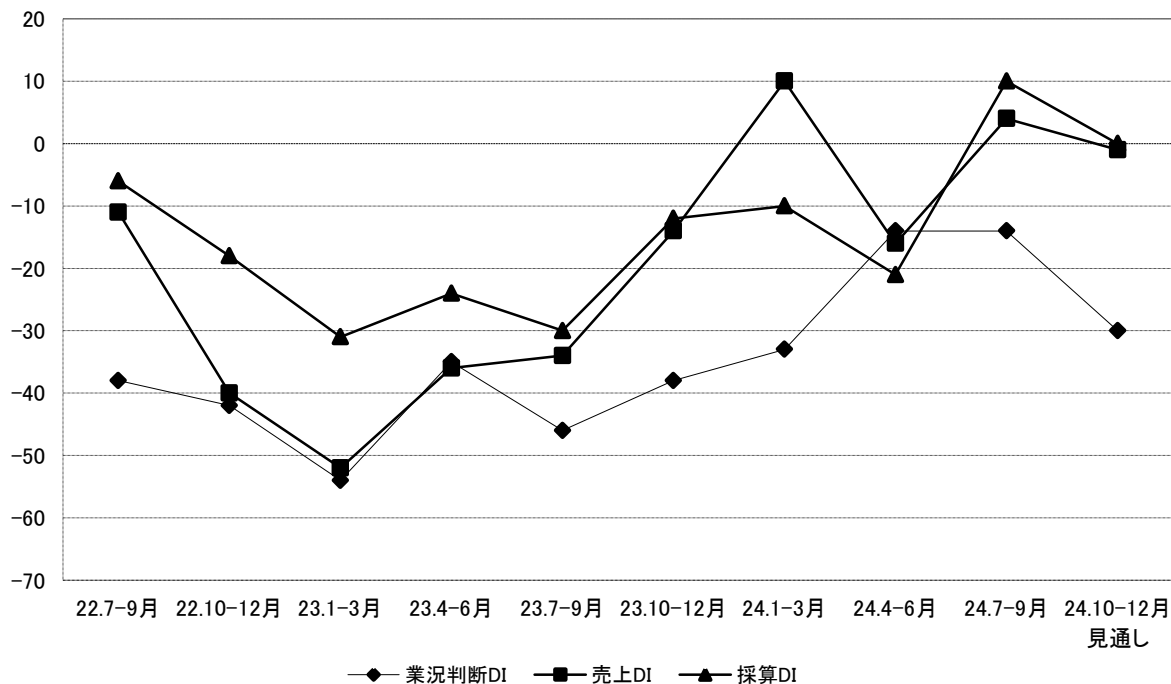
業種別では、卸売業・サービス業・建設業で上昇し、その他の業種は低下した。

売上DIは、前期より20ポイント上昇し、4となった。

採算DIは、前期より31ポイント上昇し、10となった。

来期については、業況判断DIが今期より16ポイント低下し、△30となる見通しである。売上DIは△1で、今期より5ポイントの低下、採算DIは0で、今期より10ポイントの低下となる見通しである。

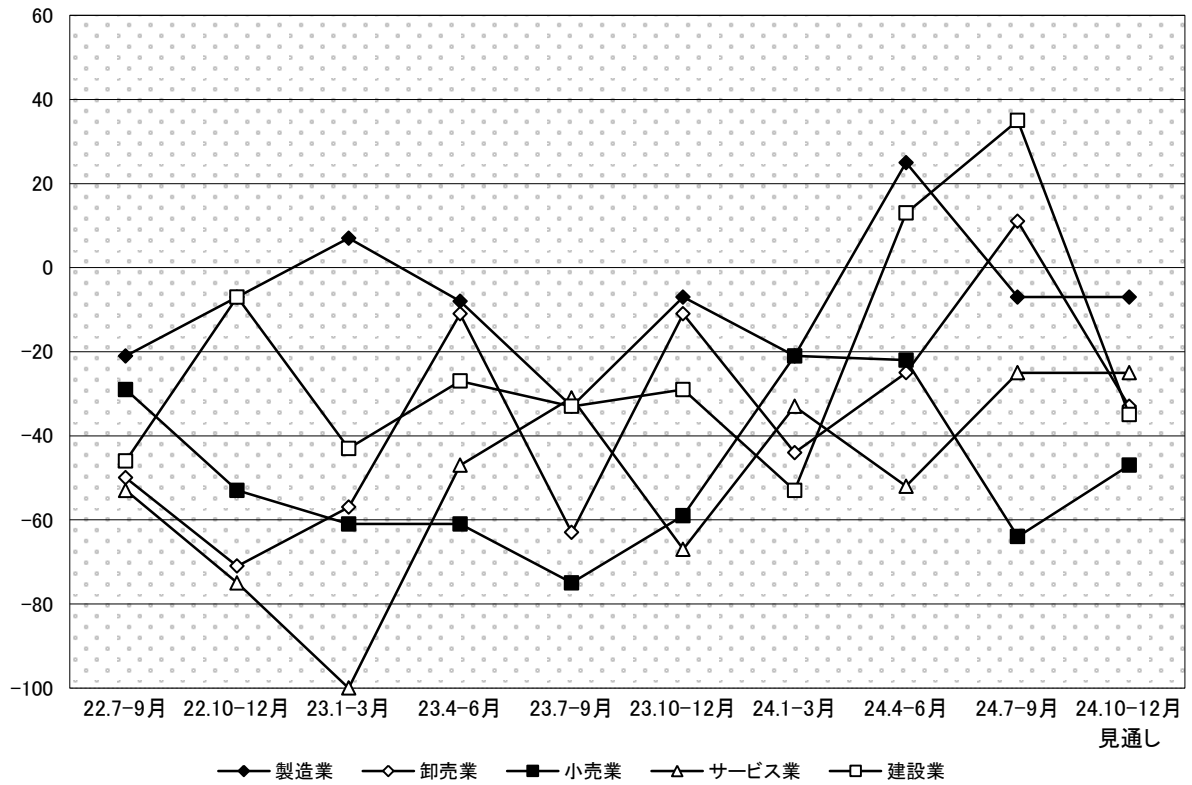
業況判断DIの推移



	22.7-9	22.10-12	23.1-3	23.4-6	23.7-9	23.10-12	24.1-3	24.4-6	24.7-9	24.10-12 見通し
業況判断DI	△ 38	△ 42	△ 54	△ 35	△ 46	△ 38	△ 33	△ 14	△ 14	△ 30
売上DI	△ 11	△ 40	△ 52	△ 36	△ 34	△ 14	10	△ 16	4	△ 1
採算DI	△ 6	△ 18	△ 31	△ 24	△ 30	△ 12	△ 10	△ 21	10	0

出典:日本政策金融公庫豊岡支店「但馬地区小企業動向調査」

### 業種別業況判断D



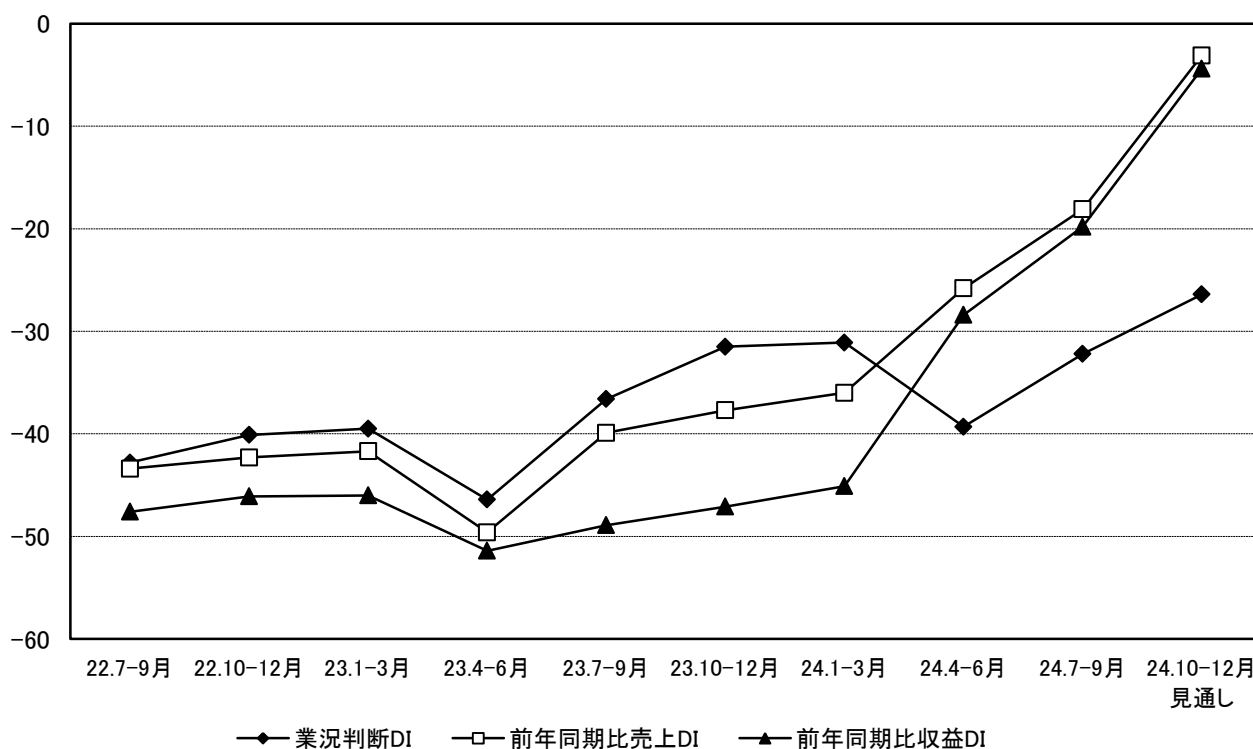
	22.7-9	22.10-12	23.1-3	23.4-6	23.7-9	23.10-12	24.1-3	24.4-6	24.7-9	24.10-12 見通し
製造業	△ 21	△ 7	7	△ 8	△ 33	△ 7	△ 21	25	△ 7	△ 7
卸売業	△ 50	△ 71	△ 57	△ 11	△ 63	△ 11	△ 44	△ 25	11	△ 33
小売業	△ 29	△ 53	△ 61	△ 61	△ 75	△ 59	△ 21	△ 22	△ 64	△ 47
サービス業	△ 53	△ 75	△ 100	△ 47	△ 31	△ 67	△ 33	△ 52	△ 25	△ 25
建設業	△ 46	△ 7	△ 43	△ 27	△ 33	△ 29	△ 53	13	35	△ 35

出典: 日本政策金融公庫豊岡支店「但馬地区小企業動向調査」

## ②但馬信用金庫

今期の業況判断DIは、前期より7.1ポイント改善し、△32.2となった。  
 前年同期と比較した売上判断DIは、7.7ポイント改善し△18.1となった。  
 前年同期と比較した収益判断DIは、8.6ポイント改善し、△19.8となった。  
 来期については、業況判断DIが今期より5.8ポイント改善し、△26.4に、  
 売上判断DIは△3.1、収益判断DIは△4.4となる見通しである。

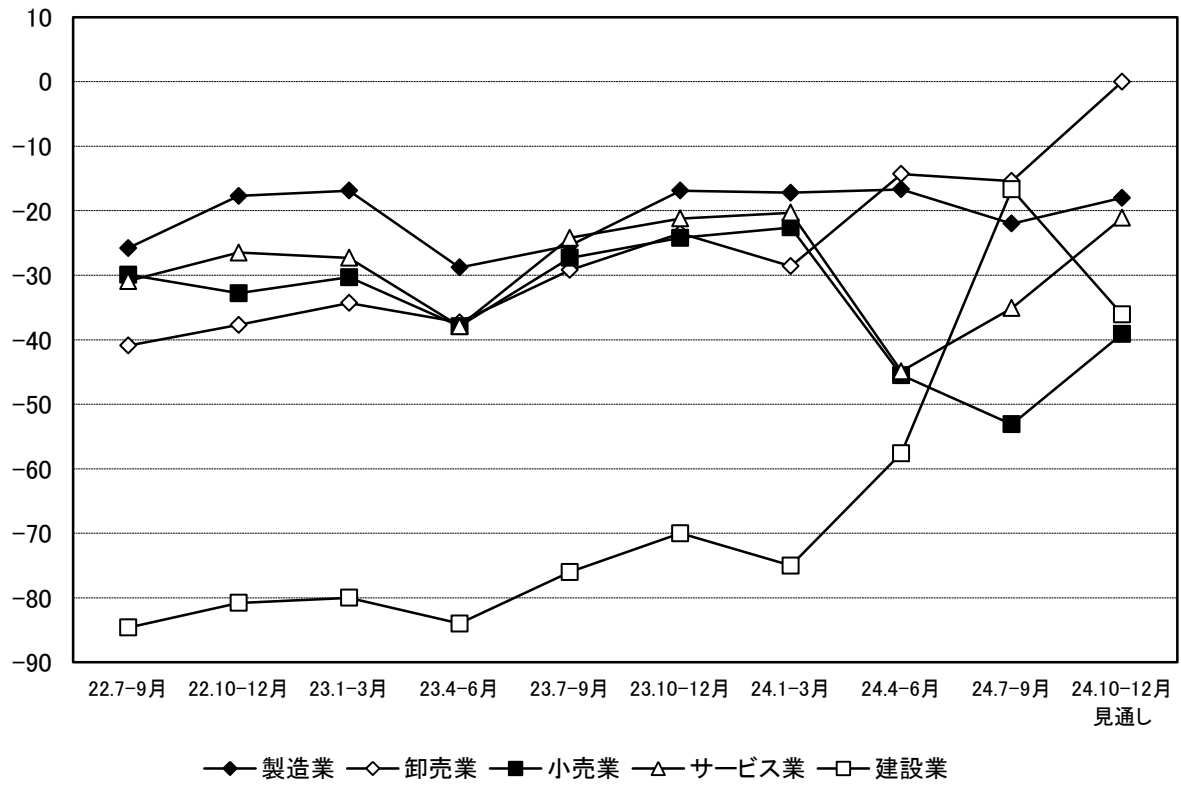
### 業況判断DIの推移



	22.7-9	22.10-12	23.1-3	23.4-6	23.7-9	23.10-12	24.1-3	24.4-6	24.7-9	24.10-12 見通し
業況判断DI	△ 42.8	△ 40.1	△ 39.5	△ 46.4	△ 36.6	△ 31.5	△ 31.1	△ 39.3	△ 32.2	△ 26.4
前年同期比売上DI	△ 43.4	△ 42.3	△ 41.7	△ 49.6	△ 39.9	△ 37.7	△ 36.0	△ 25.8	△ 18.1	△ 3.1
前年同期比収益DI	△ 47.6	△ 46.1	△ 46.0	△ 51.4	△ 48.9	△ 47.1	△ 45.1	△ 28.4	△ 19.8	△ 4.4

出典:但馬信用金庫「但馬管内景気動向調査」

### 業種別業況判断DI

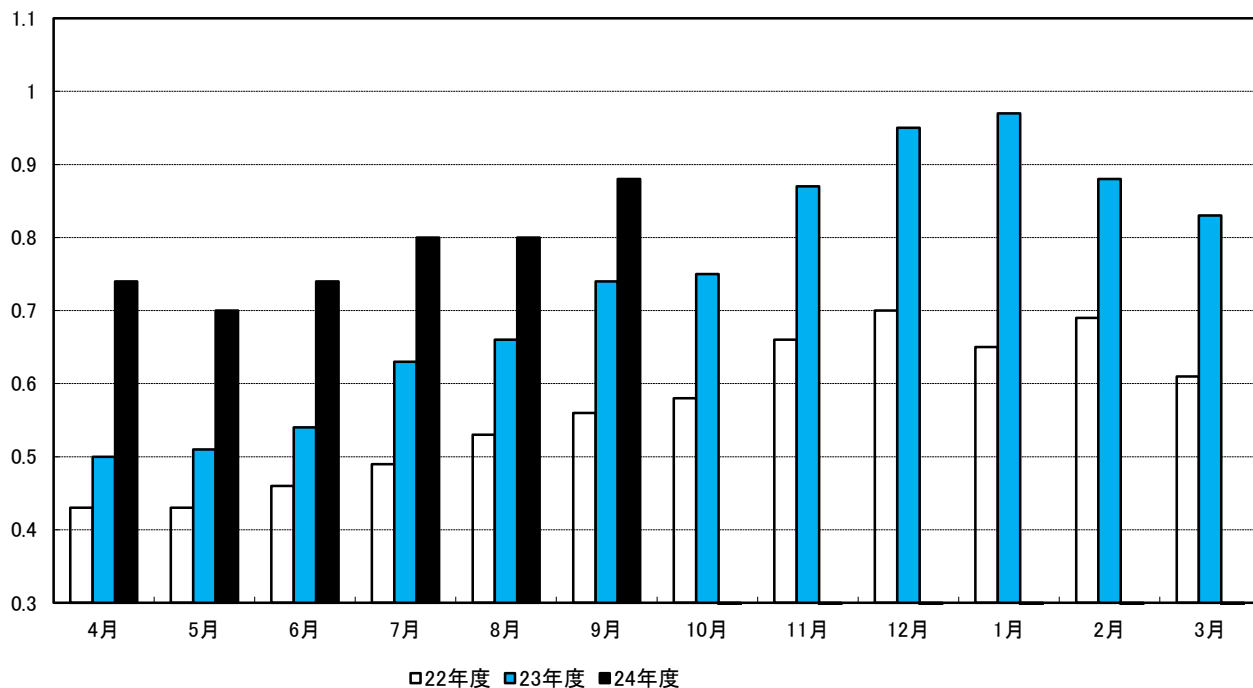


	22.7-9	22.10-12	23.1-3	23.4-6	23.7-9	23.10-12	24.1-3	24.4-6	24.7-9	24.10-12 見通し
製造業	△ 25.8	△ 17.7	△ 16.9	△ 28.8	△ 25.4	△ 16.9	△ 17.2	△ 16.7	△ 22.0	△ 18.0
卸売業	△ 40.9	△ 37.7	△ 34.3	△ 37.3	△ 29.2	△ 23.5	△ 28.6	△ 14.3	△ 15.4	0.0
小売業	△ 29.9	△ 32.8	△ 30.3	△ 37.9	△ 27.3	△ 24.2	△ 22.6	△ 45.5	△ 53.1	△ 39.1
サービス業	△ 30.9	△ 26.5	△ 27.3	△ 37.9	△ 24.2	△ 21.2	△ 20.3	△ 44.9	△ 35.1	△ 21.1
建設業	△ 84.6	△ 80.8	△ 80.0	△ 84.0	△ 76.0	△ 70.0	△ 75.0	△ 57.6	△ 16.7	△ 36.1

出典:但馬信用金庫「但馬管内景気動向調査」

## 2 雇用

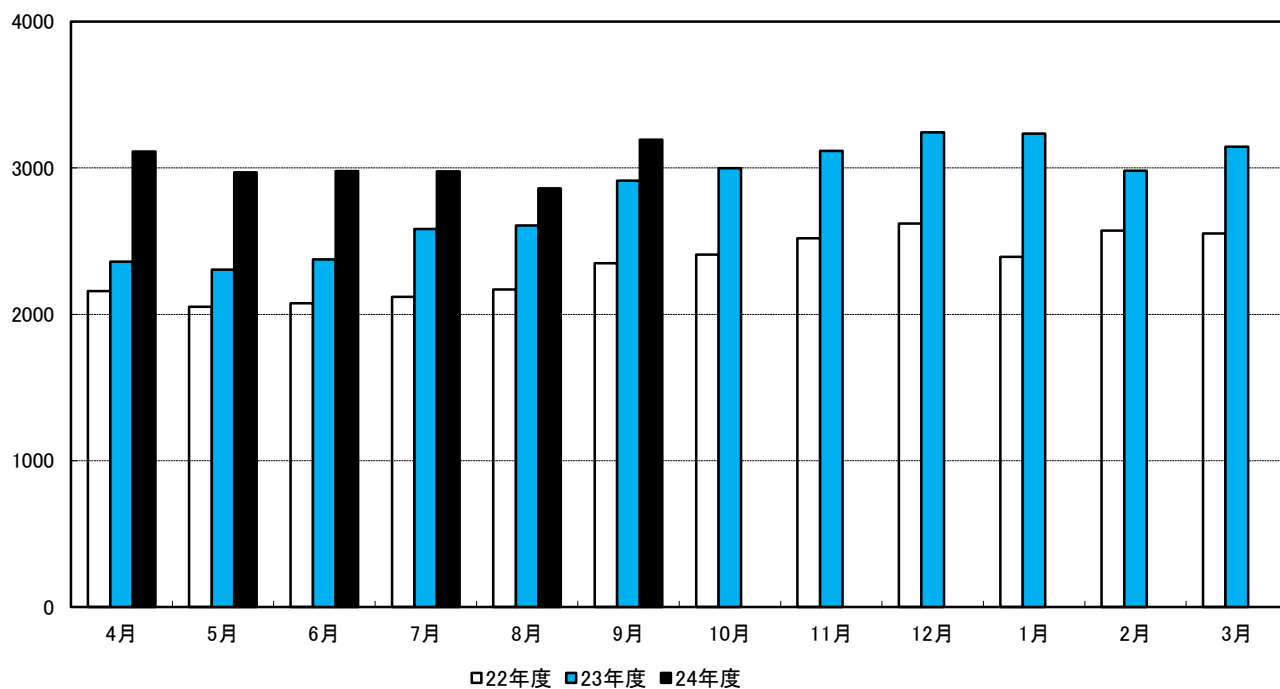
有効求人倍率



	4月	5月	6月	7月	8月	9月	10月	11月	12月	1月	2月	3月	平均
22年度	0.43	0.43	0.46	0.49	0.53	0.56	0.58	0.66	0.70	0.65	0.69	0.61	0.57
23年度	0.50	0.51	0.54	0.63	0.66	0.74	0.75	0.87	0.95	0.97	0.88	0.83	0.74
24年度	0.74	0.70	0.74	0.80	0.80	0.88							0.78
対前月 (増減)	△ 0.09	△ 0.04	0.04	0.06	0.00	0.08							-
対前年 (増減)	0.24	0.19	0.20	0.17	0.14	0.14							-

出典:厚生労働省兵庫労働局「月報ひょうご」

### 有効求人人数(人)

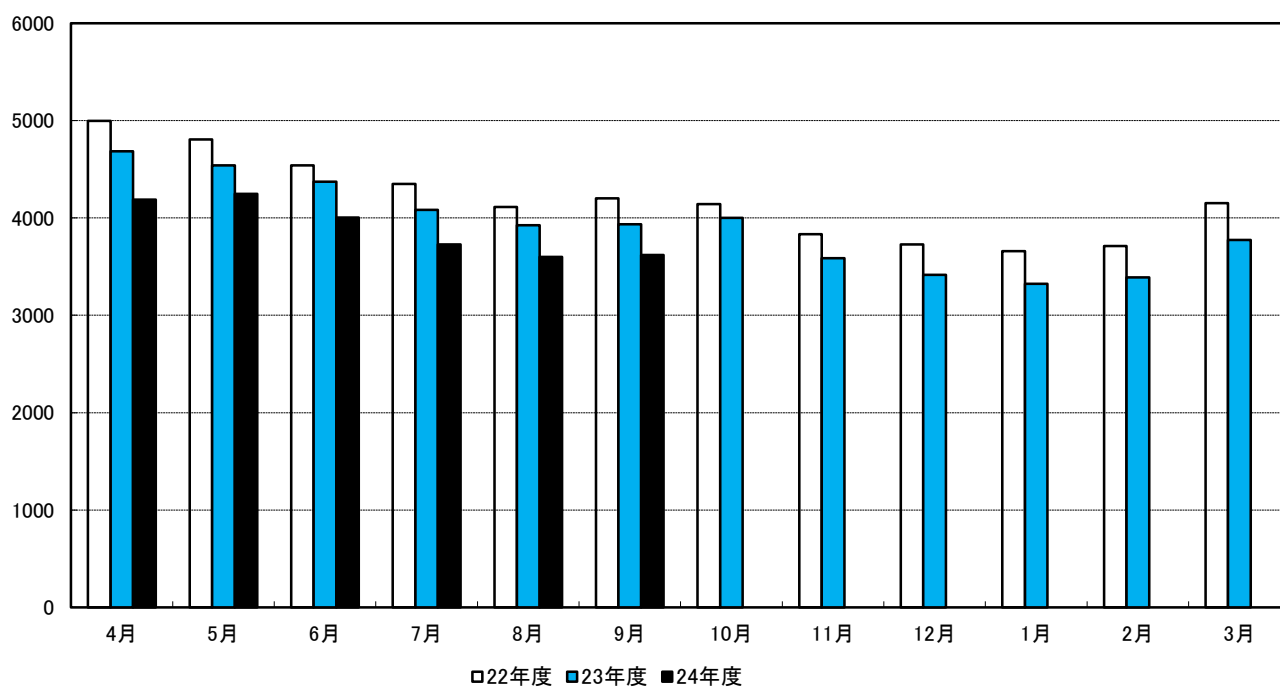


	4月	5月	6月	7月	8月	9月	10月	11月	12月	1月	2月	3月	平均
22年度	2,159	2,052	2,075	2,120	2,169	2,350	2,409	2,520	2,620	2,393	2,572	2,552	2,333
23年度	2,359	2,306	2,376	2,584	2,607	2,914	2,999	3,118	3,243	3,235	2,982	3,145	2,822
24年度	3,113	2,970	2,979	2,978	2,861	3,193							3,016
前月比(%)	△ 1.0	△ 4.6	0.3	△ 0.0	△ 3.9	11.6							-
前年同月比(%)	32.0	28.8	25.4	15.2	9.7	9.6							-

出典:厚生労働省兵庫労働局「月報ひょうご」



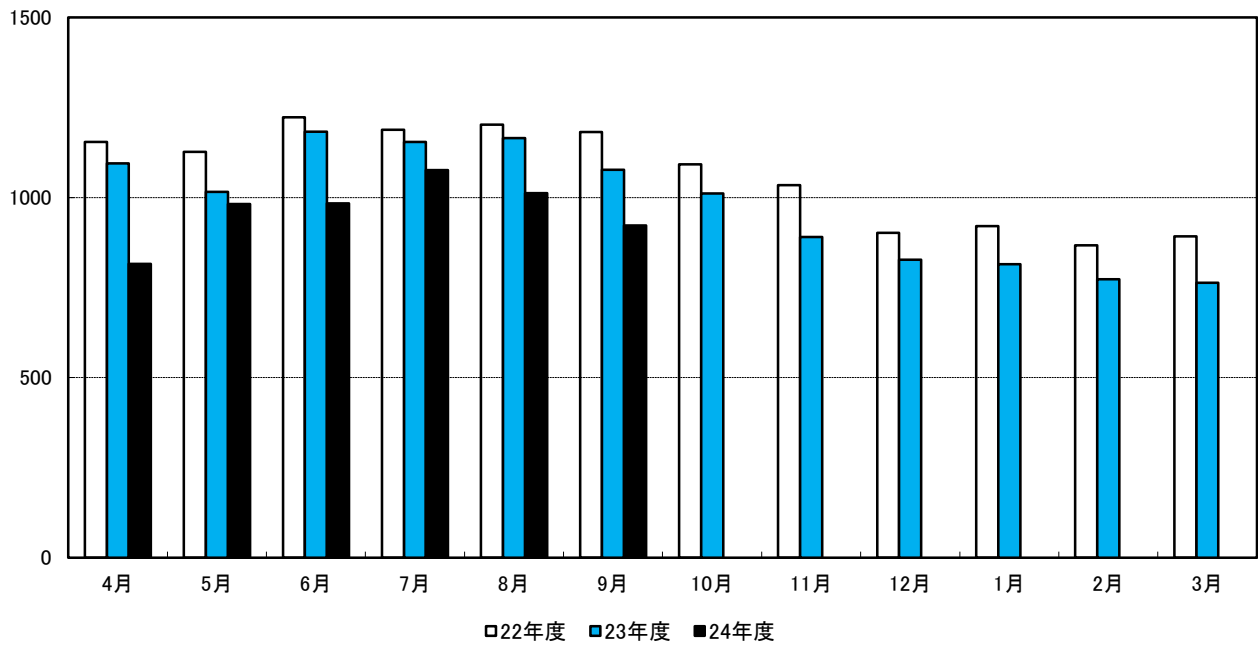
### 有効求職者数(人)



	4月	5月	6月	7月	8月	9月	10月	11月	12月	1月	2月	3月	平均
22年度	4,995	4,807	4,539	4,348	4,113	4,201	4,143	3,831	3,727	3,658	3,711	4,151	4,185
23年度	4,683	4,539	4,372	4,081	3,926	3,934	3,999	3,586	3,416	3,324	3,388	3,773	3,918
24年度	4,188	4,248	4,002	3,726	3,598	3,618							3,897
前月比(%)	11.0	1.4	△ 5.8	△ 6.9	△ 3.4	0.6							-
前年同月比(%)	△ 10.6	△ 6.4	△ 8.5	△ 8.7	△ 8.4	△ 8.0							-

出典:厚生労働省兵庫労働局「月報ひょうご」

### 雇用保険受給者実人員(人)

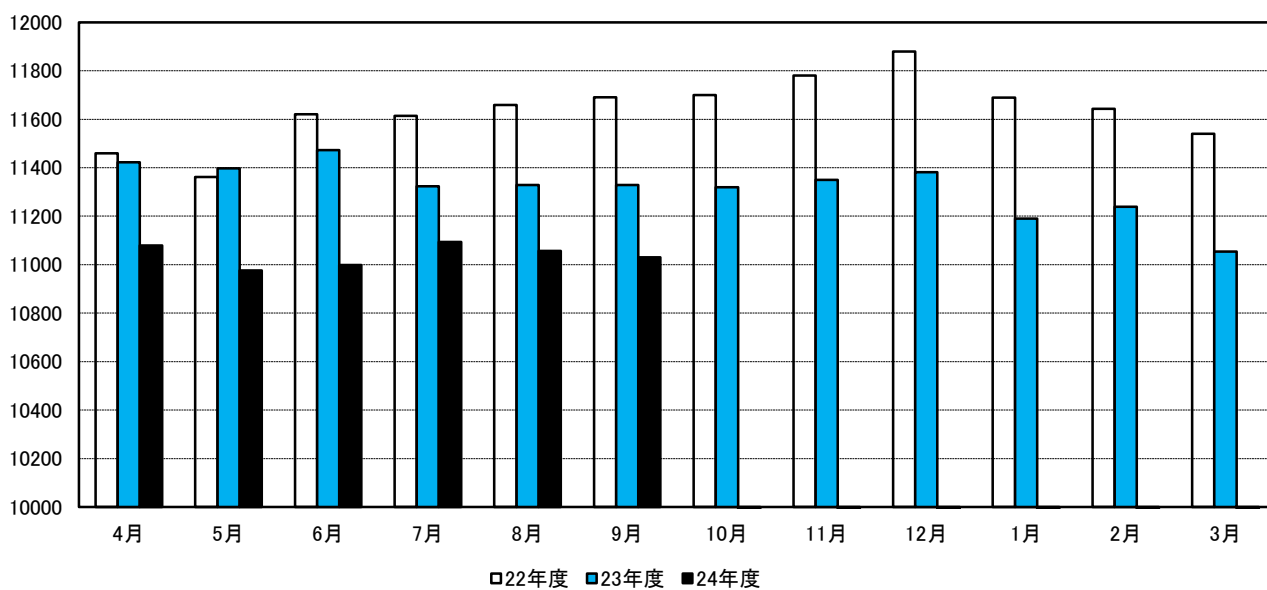


	4月	5月	6月	7月	8月	9月	10月	11月	12月	1月	2月	3月	平均
22年度	1,154	1,127	1,223	1,188	1,202	1,182	1,092	1,034	902	921	867	892	1,065
23年度	1,095	1,016	1,183	1,154	1,165	1,077	1,011	890	827	815	773	763	981
24年度	816	982	984	1,076	1,012	922							965
前月比(%)	6.9	20.3	0.2	9.3	△ 5.9	△ 8.9							-
前年同月比(%)	△ 25.5	△ 3.3	△ 16.8	△ 6.8	△ 13.1	△ 14.4							-

出典:厚生労働省兵庫労働局「月報ひょうご」

### 3 金融

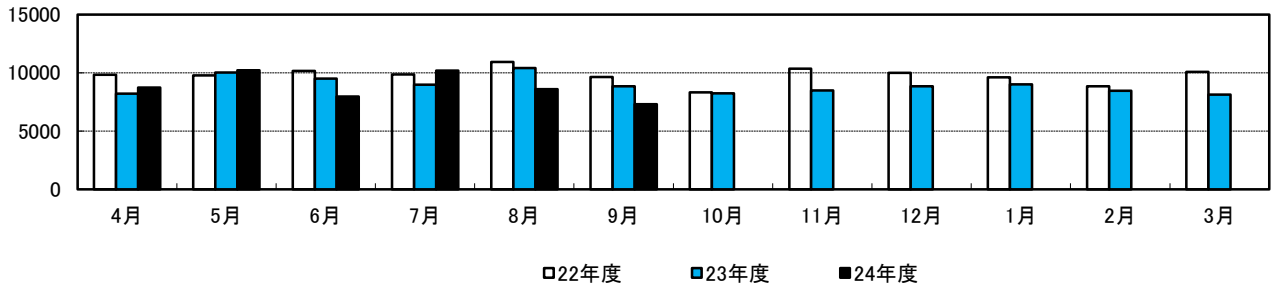
普通貸付残高(百万円)



	4月	5月	6月	7月	8月	9月	10月	11月	12月	1月	2月	3月	平均
22年度	11,460	11,362	11,621	11,614	11,659	11,690	11,700	11,780	11,880	11,689	11,643	11,540	11,637
23年度	11,422	11,398	11,473	11,324	11,329	11,329	11,319	11,350	11,382	11,190	11,239	11,054	11,317
24年度	11,079	10,976	10,999	11,093	11,056	11,030							11,039
前月比 (%)	0.2	△ 0.9	0.2	0.9	△ 0.3	△ 0.2							-
前年同月比 (%)	△ 3.0	△ 3.7	△ 4.1	△ 2.0	△ 2.4	△ 2.6							-

日本政策金融公庫豊岡支店 集計

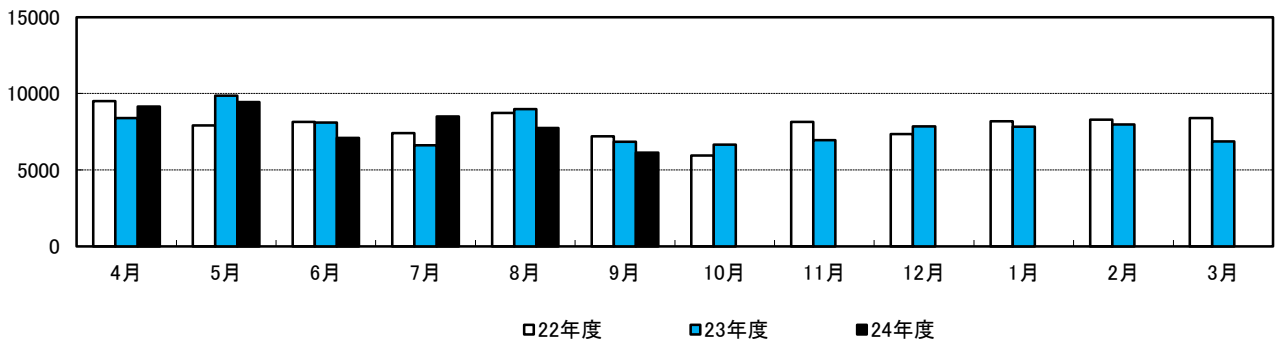
### 手形交換枚数(枚)



	4月	5月	6月	7月	8月	9月	10月	11月	12月	1月	2月	3月	平均
22年度	9,816	9,761	10,165	9,849	10,937	9,625	8,327	10,364	9,992	9,607	8,853	10,081	9,781
23年度	8,206	10,032	9,493	8,981	10,399	8,847	8,229	8,484	8,844	9,002	8,465	8,117	8,925
24年度	8,743	10,224	7,974	10,179	8,591	7,295							8,834
前月比 (%)	7.7	16.9	△ 22.0	27.7	△ 15.6	△ 15.1							-
前年同月比 (%)	6.5	1.9	△ 16.0	13.3	△ 17.4	△ 17.5							-

三井住友銀行豊岡支店 集計

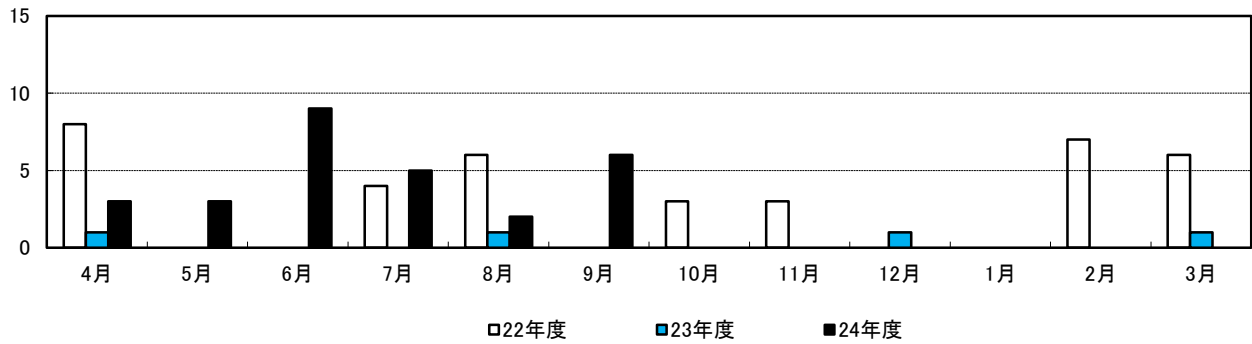
### 手形交換金額(百万円)



	4月	5月	6月	7月	8月	9月	10月	11月	12月	1月	2月	3月	平均
22年度	9,503	7,909	8,143	7,407	8,727	7,191	5,949	8,151	7,340	8,176	8,295	8,383	7,931
23年度	8,392	9,852	8,097	6,617	8,981	6,835	6,645	6,939	7,843	7,833	7,977	6,865	7,740
24年度	9,153	9,443	7,088	8,493	7,734	6,137							8,008
前月比 (%)	33.3	3.2	△ 24.9	19.8	△ 8.9	△ 20.6							-
前年同月比 (%)	9.1	△ 4.2	△ 12.5	28.4	△ 13.9	△ 10.2							-

三井住友銀行豊岡支店 集計

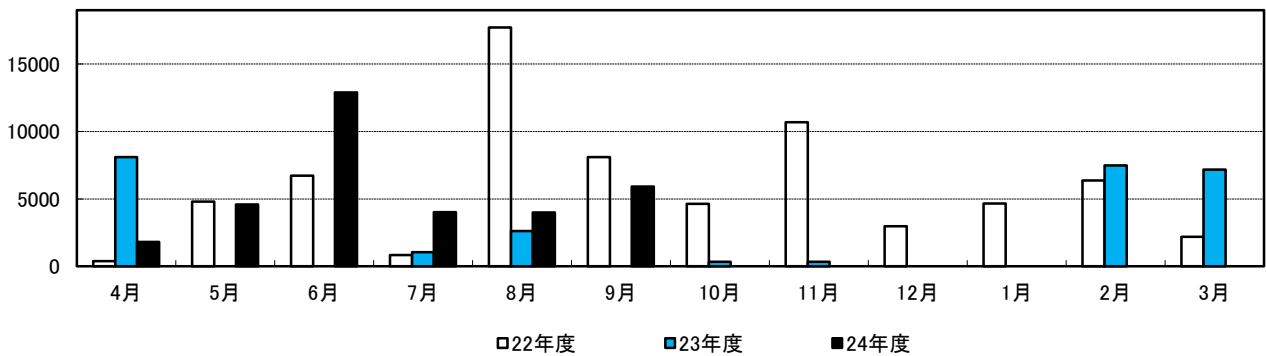
### 不渡交換枚数(枚)



	4月	5月	6月	7月	8月	9月	10月	11月	12月	1月	2月	3月	合計
22年度	8	0	0	4	6	0	3	3	0	0	7	6	37
23年度	1	0	0	0	1	0	0	0	1	0	0	1	4
24年度	3	3	9	5	2	6							28

三井住友銀行豊岡支店 集計

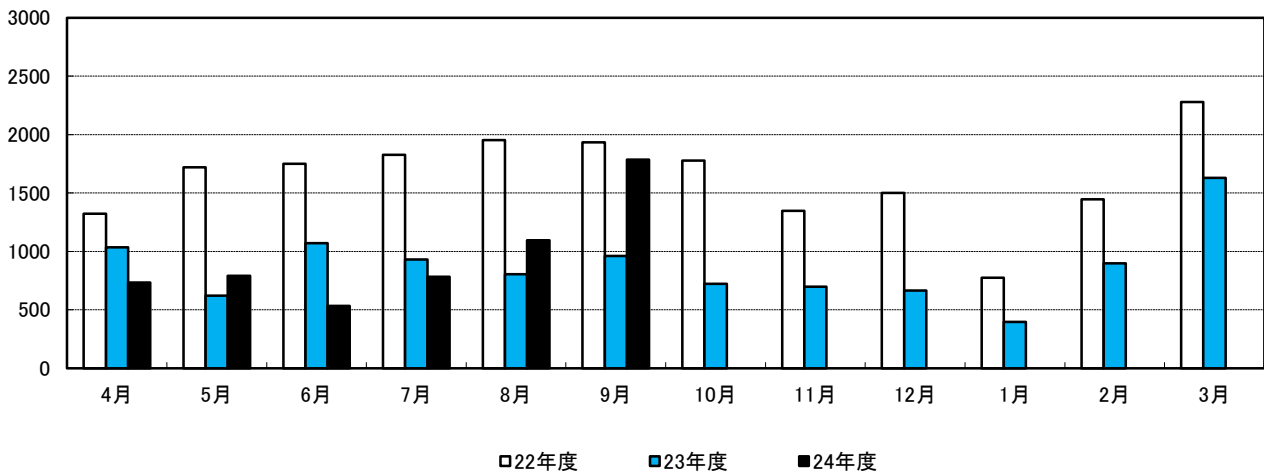
### 不渡交換金額(千円)



	4月	5月	6月	7月	8月	9月	10月	11月	12月	1月	2月	3月	合計
22年度	387	4,811	6,730	845	17,729	8,101	4,628	10,692	2,971	4,656	6,355	2,180	70,085
23年度	8,102	0	0	1,039	2,625	0	324	336	0	0	7,493	7,182	27,101
24年度	1,816	4,594	12,902	4,004	3,990	5,906							33,212

三井住友銀行豊岡支店 集計

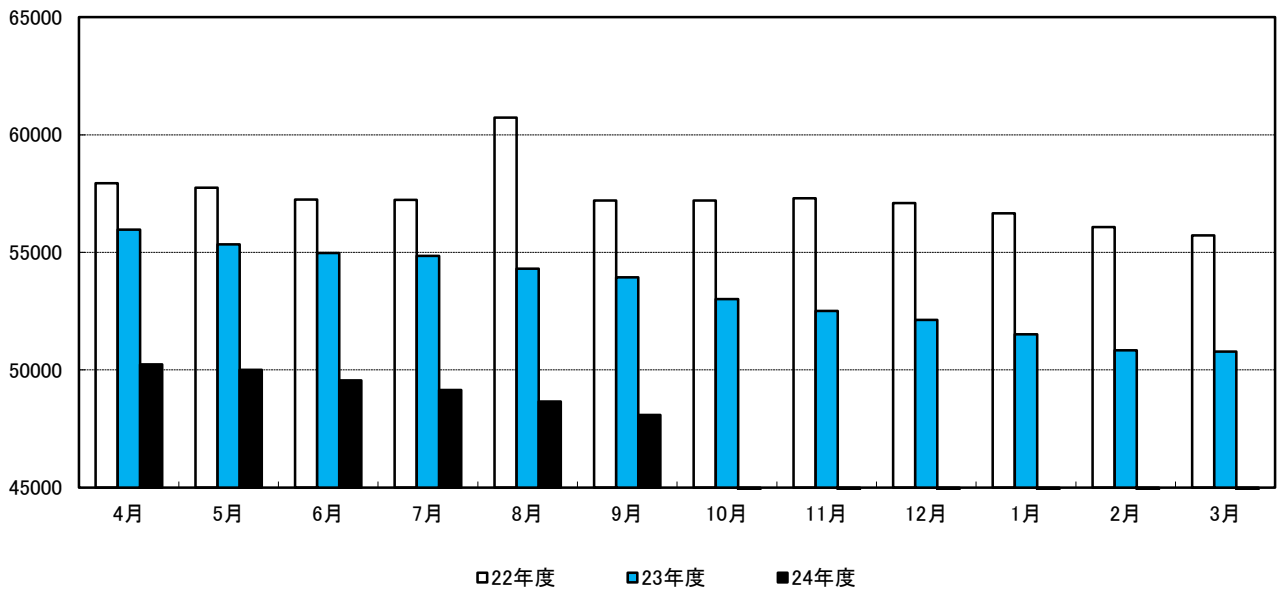
### 信用保証承諾額(百万円)



	4月	5月	6月	7月	8月	9月	10月	11月	12月	1月	2月	3月	平均
22年度	1,322	1,721	1,749	1,826	1,953	1,934	1,778	1,348	1,502	776	1,447	2,278	1,636
23年度	1,036	621	1,071	930	804	960	723	697	665	396	899	1,630	869
24年度	734	792	535	783	1,096	1,785							954
前月比 (%)	△ 55.0	7.9	△ 32.4	46.4	40.0	62.9							-
前年同月比 (%)	△ 29.2	27.5	△ 50.0	△ 15.8	36.3	85.9							-

出典:兵庫県信用保証協会「信用保証月報」

### 信用保証債務残高(百万円)

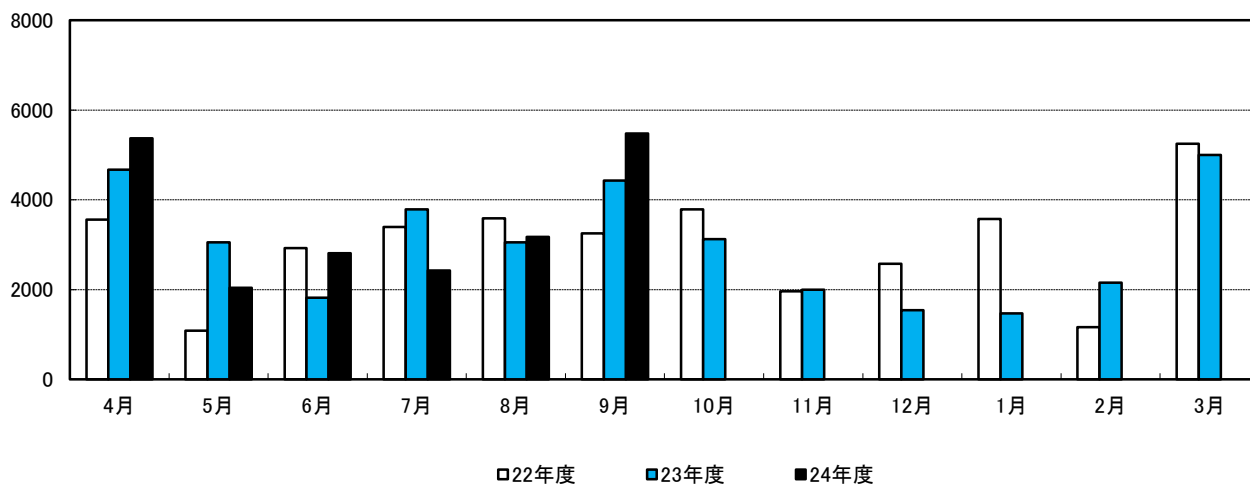


	4月	5月	6月	7月	8月	9月	10月	11月	12月	1月	2月	3月	平均
22年度	57,937	57,748	57,242	57,226	60,728	57,205	57,209	57,302	57,089	56,664	56,075	55,719	57,345
23年度	55,967	55,338	54,978	54,844	54,302	53,934	53,016	52,505	52,135	51,511	50,841	50,786	53,346
24年度	50,240	50,003	49,554	49,144	48,664	48,089							49,282
前月比(%)	△ 1.1	△ 0.5	△ 0.9	△ 0.8	△ 1.0	△ 1.2							-
前年同月比(%)	△ 10.2	△ 9.6	△ 9.9	△ 10.4	△ 10.4	△ 10.8							-

出典:兵庫県信用保証協会「信用保証月報」

## 4 公共工事

公共工事請負金額(百万円)



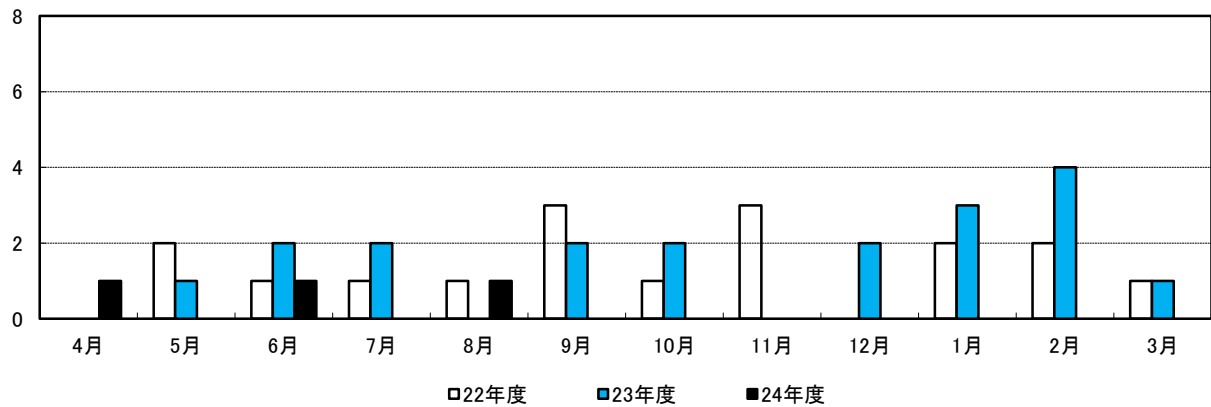
	4月	5月	6月	7月	8月	9月	10月	11月	12月	1月	2月	3月	平均
22年度	3,560	1,085	2,923	3,398	3,586	3,253	3,784	1,964	2,577	3,575	1,161	5,252	3,010
23年度	4,669	3,056	1,817	3,784	3,051	4,431	3,121	2,000	1,538	1,471	2,151	4,999	3,007
24年度	5,374	2,040	2,812	2,428	3,176	5,479							3,552
前月比 (%)	7.5	△ 62.0	37.8	△ 13.7	30.8	72.5							-
前年同月比 (%)	15.1	△ 33.2	54.8	△ 35.8	4.1	23.7							-

西日本建設業保証株式会社兵庫支店 集計



## 5 企業倒産

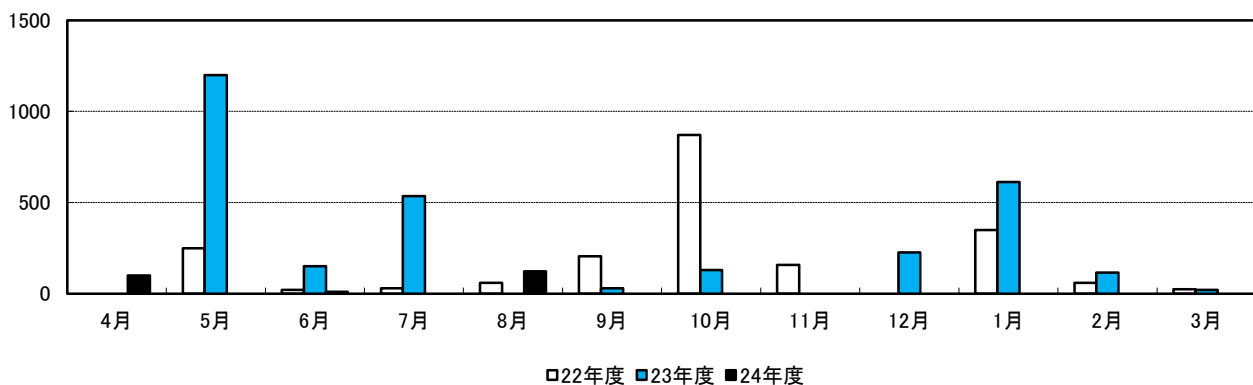
企業倒産件数(件)



	4月	5月	6月	7月	8月	9月	10月	11月	12月	1月	2月	3月	合計
22年度	0	2	1	1	1	3	1	3	0	2	2	1	17
23年度	0	1	2	2	0	2	2	0	2	3	4	1	19
24年度	1	0	1	0	1	0							3

出典:兵庫県産業労働部産業政策局経営支援課「融資実績及び倒産状況報告」

企業倒産負債総額(百万円)

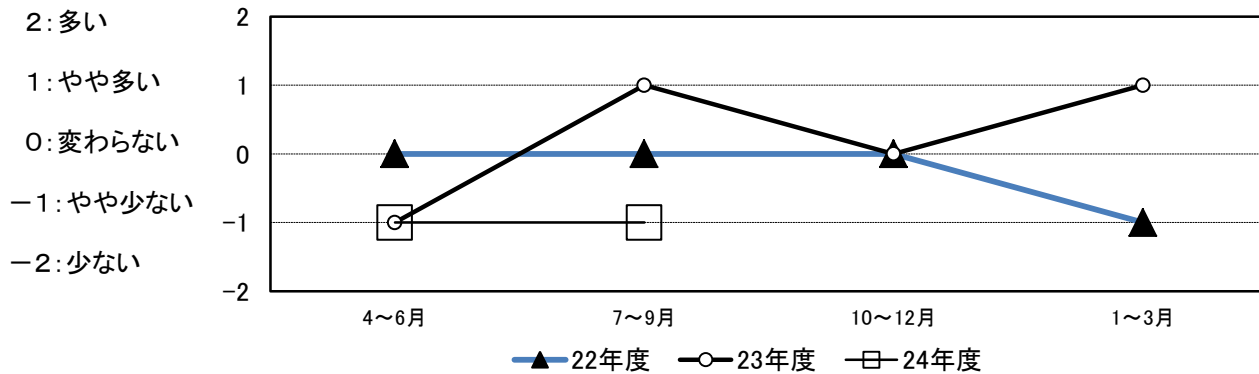


	4月	5月	6月	7月	8月	9月	10月	11月	12月	1月	2月	3月	合計
22年度	0	250	20	30	60	205	870	158	0	350	60	25	2,028
23年度	0	1,200	150	535	0	30	130	0	227	612	115	20	3,019
24年度	100	0	10	0	123	0							233

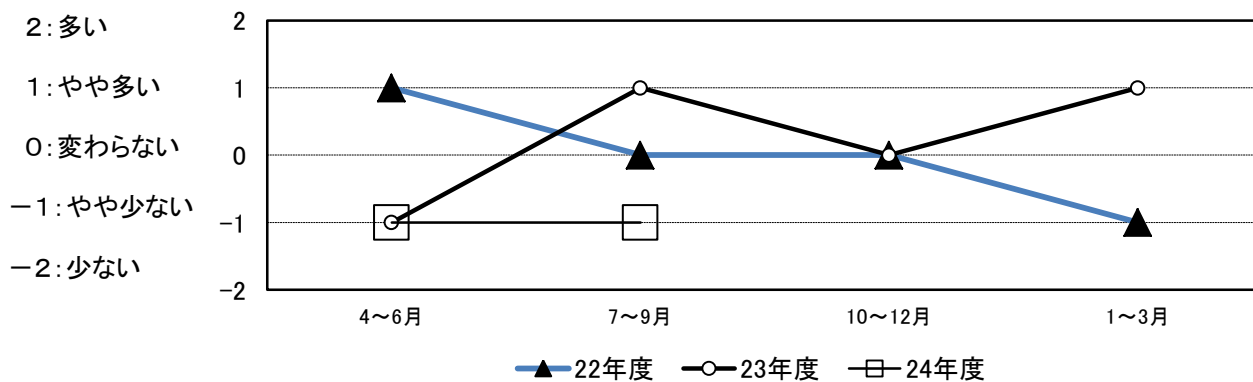
出典:兵庫県産業労働部産業政策局経営支援課「融資実績及び倒産状況報告」

## 6 地場産業(豊岡かばん)

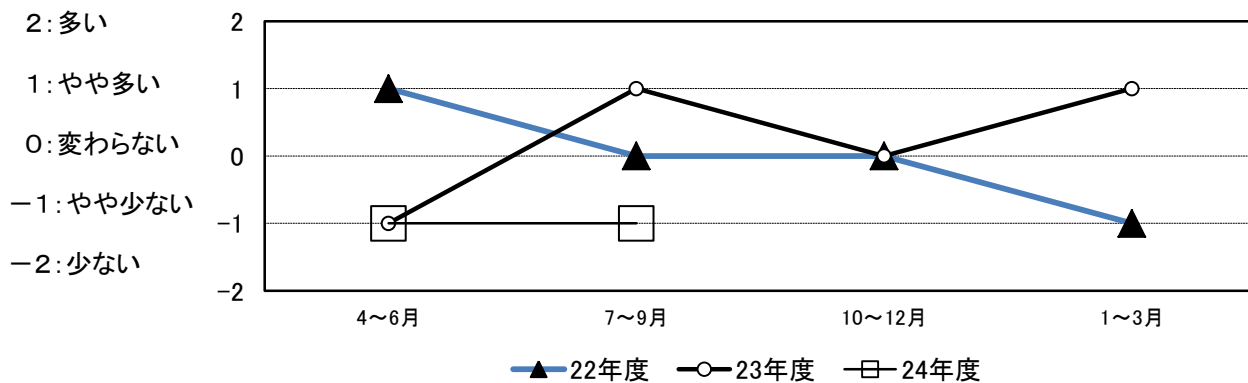
豊岡かばん 売上高 (前期比)



豊岡かばん 生産量 (前期比)



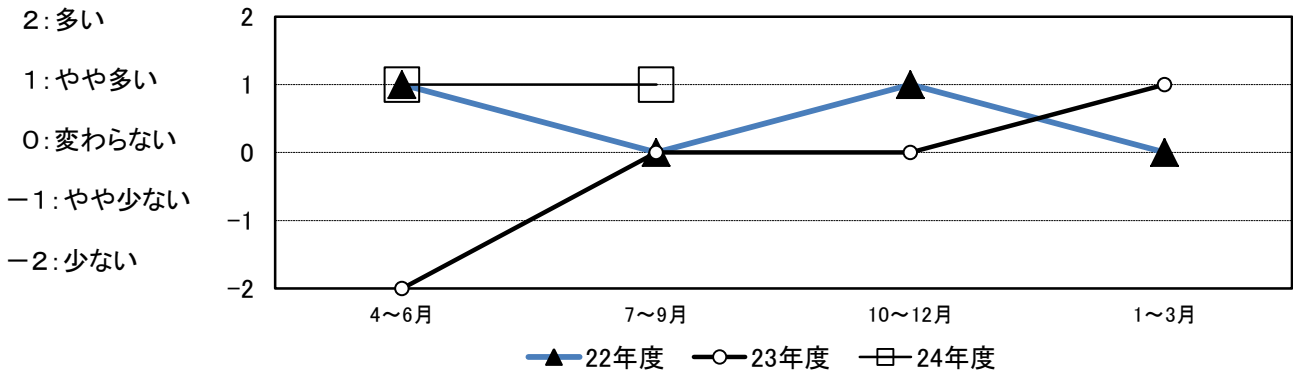
豊岡かばん 生産量 (前期比)



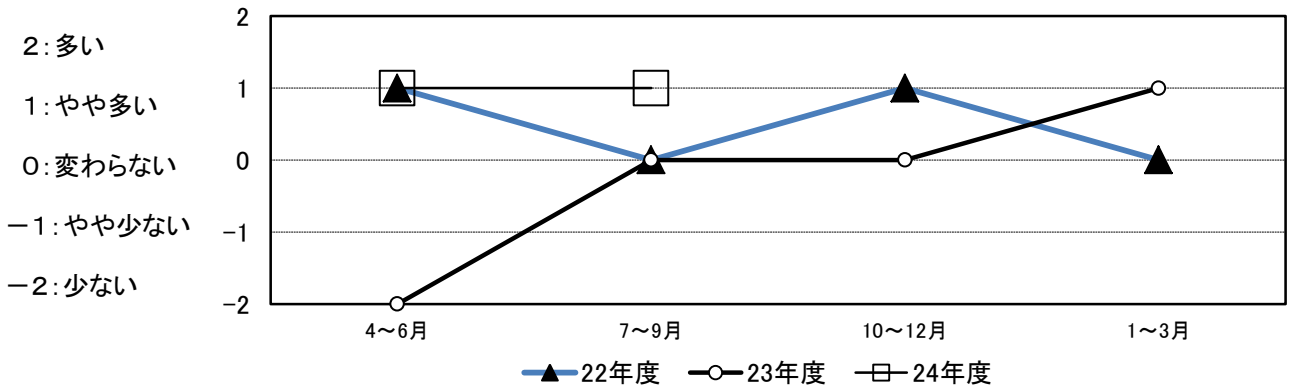
春物商戦が終わり、端境期になるため、若干の落ち込みがある。

来年の春物商戦に向けて、11月に展示会を実施し、販路拡大を図っていく。

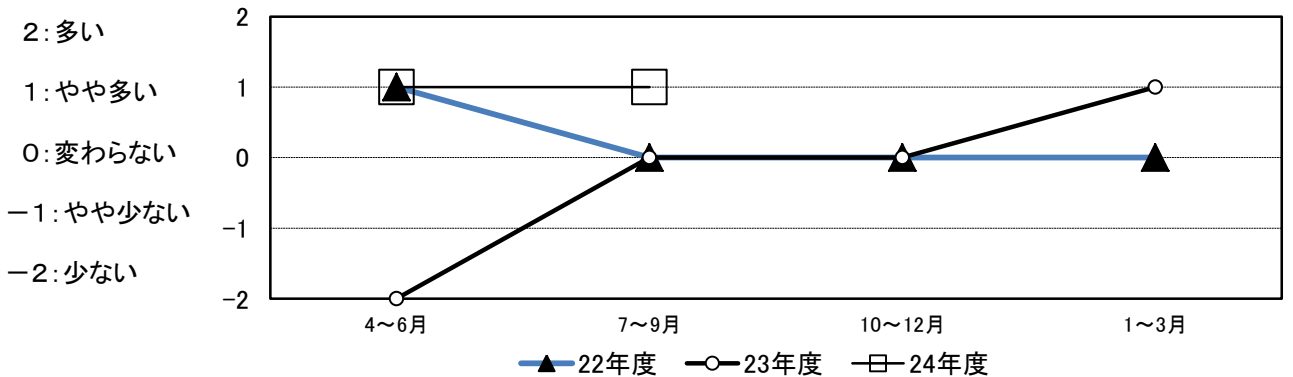
豊岡かばん 売上高（前年同期比）



豊岡かばん 生産量（前年同期比）



豊岡かばん 収益（前年同期比）



昨年は、東日本大震災の影響があったため、少し落ち込んでいたが、平年並みに回復した。

## 7 その他

### 【建設業】

前期(平成24年4月～6月)と比べると、受注高は変わらないが、売上高、収益ともにやや少ない。中小企業基盤整備機構、日本政策金融公庫、全国中小企業団体中央会、日本商工会議所などの業況判断及び調査によると、中小企業はマイナス幅が拡大し、景況が悪化している。また、日銀短観によれば、中堅、中小企業の景況は、先行き悪化する見通しである。いずれの調査も、中国での反日デモの影響がわずかしか織り込まれていないため、さらに悪化するのは確実である。中小企業の景況はさらに懸念が強まると思われる。

住宅着工がかなり低調だった前期(平成24年4月～6月)と比べると、今期は需要期でもあるため、受注高はやや多く、売上高も多くなっているが、単価の下落により、収益は変わらない。7月以降、需要が多少回復傾向にあるが、受注は伸びず、価格競争は激化している。10月には、やや売上が増加したが、先行きは減少傾向が見られる。

### 【小売業】

前期(平成24年4月～6月)、前年同期(平成23年7月～9月)と比べ、売上高、収益ともに変わらず。

### 【水産業】

今期は、入荷量が少ない時期であるため、前年(平成23年7月～9月)と比べると変わらないが、前期(平成24年4月～6月)と比べると、売上高、入荷量、収益ともにやや少ない。