

但馬の経済指標

令和4年4月～6月

兵庫県但馬県民局

【但馬の経済概況】

<ポイント>

①但馬信用金庫の但馬管内景気動向調査によると、業況判断DIは、前期より13.6ポイント増加し、△24.4となった。

②有効求人倍率は、6月期1.45倍。前年同月と比べて0.29ポイント増加した。

	項 目	今期(4月～6月)	対前期(増減)	対前年同期(増減)
1	業況判断DI (全業種計)	但馬信用金庫 △ 24.4	+ 13.6	+ 21.9
2	雇用	6月	対前月(増減)	対前年同月(増減)
	有効求人倍率	1.45	+ 0.03	+ 0.29
		6月	前月比(%)	前年同月比(%)
	有効求人数(人)	4,710	+ 1.64	+ 28.79
	有効求職者数(人)	3,256	+ 0.12	+ 3.23
	雇用保険受給者実人員(人)	572	+ 10.64	△ 8.33
3	金融	6月	前月比(%)	前年同月比(%)
	普通貸付残高(百万円)	14,161	+ 0.38	△ 2.93
	手形交換枚数(枚)	4,284	△ 2.55	△ 7.55
	手形交換金額(百万円)	4,525	+ 0.47	△ 1.52
		今期(4月～6月)	対前期(増減)	対前年同期(増減)
	不渡手形枚数(枚)	0	0	0
	不渡手形金額(千円)	0	0	0
		6月	前月比(%)	前年同月比(%)
	信用保証承諾額(百万円)	792	+ 33.11	+ 34.69
	信用保証債務残高(百万円)	61,006	△ 0.69	△ 5.56
4	公共工事	6月	前月比(%)	前年同月比(%)
	公共工事請負金額(百万円)	3,812	+ 13.08	+ 44.28
参考	企業倒産(全県)	今期(4～6月)	対前期(増減)	対前年同期(増減)
	件数	74	+ 9	△ 9
	負債総額(百万円)	22,200	+ 16,924	+ 16,047
5	地場産業	豊岡かびん	売上高、生産量、収益ともやや多い。	売上高、生産量、収益とも多い。

1 業況判断

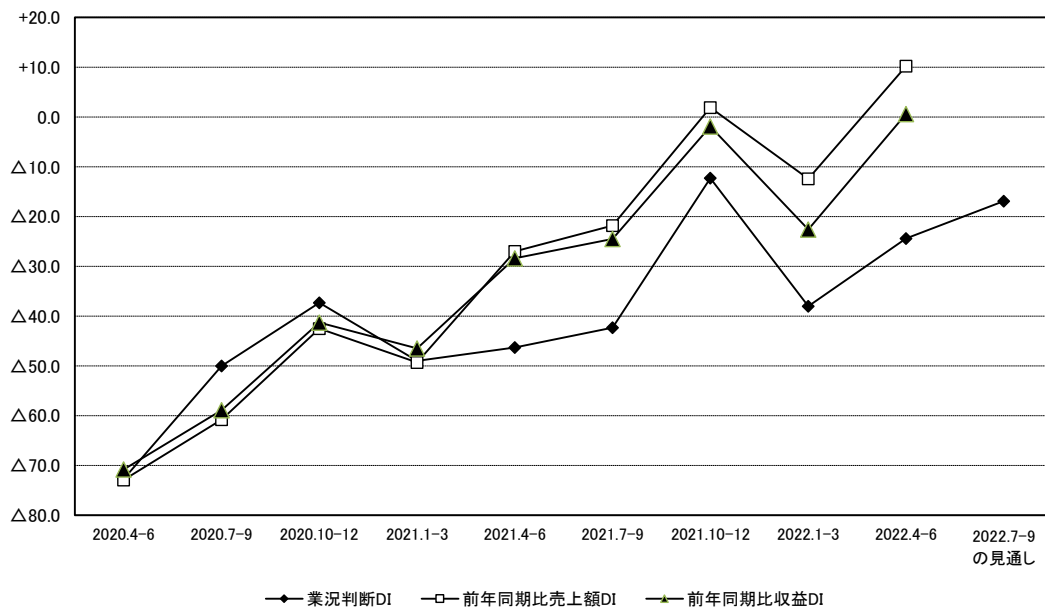
但馬信用金庫

今期の業況判断DIは、前期より13.6ポイント増加し、△24.4となった。

来期の見通しについては、業況判断DIが△16.9となる見通しである。

前年同期と比較した売上額DIは10.2、同収益DIは0.6となった。

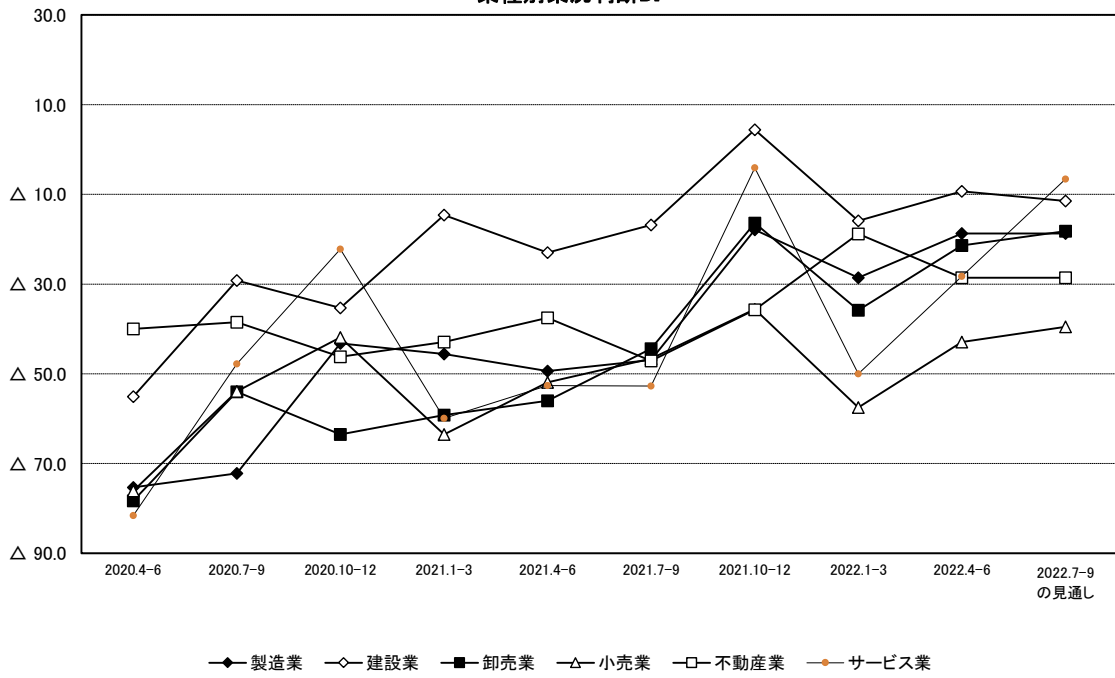
業況判断DIの推移



	2020.4-6	2020.7-9	2020.10-12	2021.1-3	2021.4-6	2021.7-9	2021.10-12	2022.1-3	2022.4-6	2022.7-9 の見通し
業況判断DI	△72.7	△50.0	△37.3	△49.0	△46.3	△42.3	△12.3	△38.0	△24.4	△16.9
前年同期比売上額DI	△72.9	△60.8	△42.5	△49.3	△27.0	△21.8	+1.9	△12.4	+10.2	-
前年同期比収益DI	△70.8	△58.9	△41.3	△46.5	△28.4	△24.5	△1.9	△22.6	+0.6	-

出典:但馬信用金庫『但馬管内景気動向調査』

業種別業況判断DI

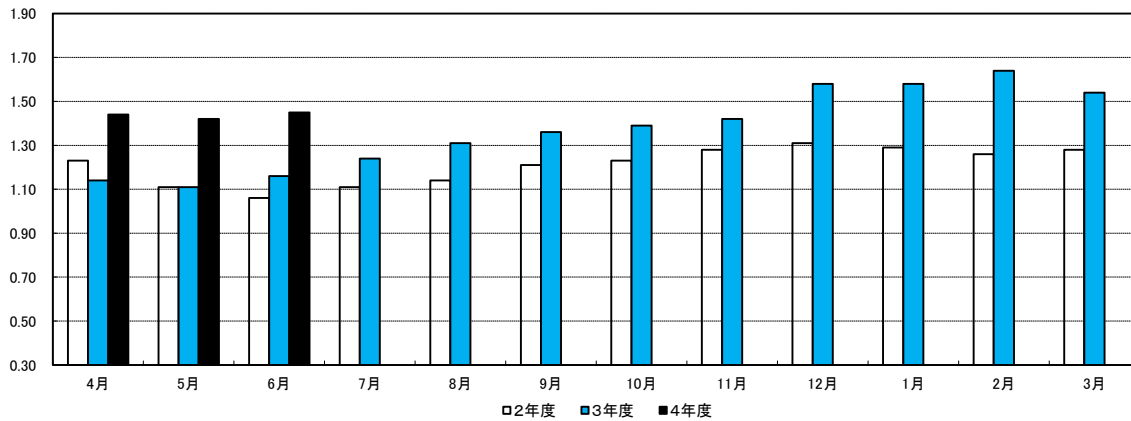


	2020.4-6	2020.7-9	2020.10-12	2021.1-3	2021.4-6	2021.7-9	2021.10-12	2022.1-3	2022.4-6	2022.7-9 の見通し
製造業	△ 75.3	△ 72.2	△ 43.2	△ 45.6	△ 49.4	△ 46.9	△ 17.9	△ 28.6	△ 18.7	△ 18.7
建設業	△ 55.1	△ 29.2	△ 35.3	△ 14.6	△ 23.0	△ 16.8	4.4	△ 15.9	△ 9.3	△ 11.5
卸売業	△ 78.3	△ 54.0	△ 63.5	△ 59.2	△ 56.0	△ 44.4	△ 16.4	△ 35.8	△ 21.4	△ 18.2
小売業	△ 76.1	△ 53.9	△ 41.9	△ 63.5	△ 51.9	△ 46.6	△ 35.6	△ 57.5	△ 42.9	△ 39.5
不動産業	△ 40.0	△ 38.5	△ 46.2	△ 42.9	△ 37.5	△ 47.1	△ 35.7	△ 18.8	△ 28.6	△ 28.6
サービス業	△ 81.6	△ 47.8	△ 22.2	△ 59.9	△ 52.6	△ 52.7	△ 4.1	△ 50.0	△ 28.3	△ 6.6

出典:但馬信用金庫『但馬管内景気動向調査』

2 雇用

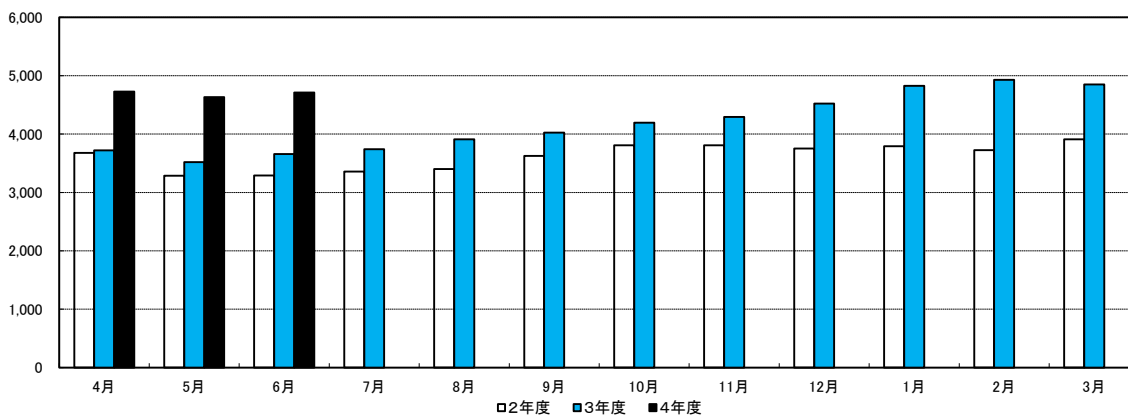
有効求人倍率



	4月	5月	6月	7月	8月	9月	10月	11月	12月	1月	2月	3月	平均
2年度	1.23	1.11	1.06	1.11	1.14	1.21	1.23	1.28	1.31	1.29	1.26	1.28	1.21
3年度	1.14	1.11	1.16	1.24	1.31	1.36	1.39	1.42	1.58	1.58	1.64	1.54	1.37
4年度	1.44	1.42	1.45										1.44
対前月 (増減)	-0.10	△0.02	+0.03										—
対前年 (増減)	+0.30	+0.31	+0.29										—

出典:厚生労働省兵庫労働局『月報ひょうご』

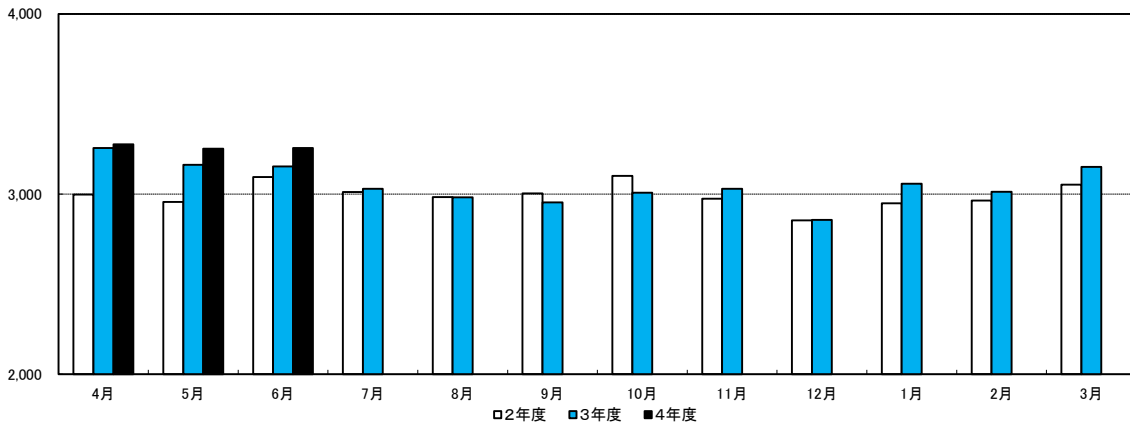
有効求人数(人)



	4月	5月	6月	7月	8月	9月	10月	11月	12月	1月	2月	3月	平均
2年度	3,679	3,287	3,292	3,357	3,401	3,626	3,809	3,806	3,753	3,792	3,724	3,909	3,620
3年度	3,722	3,518	3,657	3,741	3,911	4,026	4,195	4,292	4,523	4,825	4,929	4,852	4,183
4年度	4,728	4,634	4,710										4,691
前月比 (%)	△2.56	△1.99	+1.64										—
前年同月 比(%)	+27.03	+31.72	+28.79										—

出典:厚生労働省兵庫労働局『月報ひょうご』

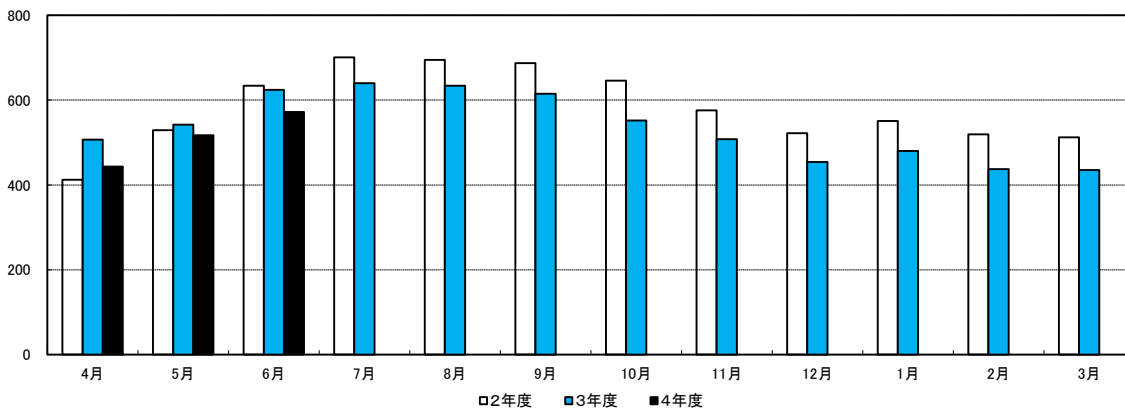
有効求職者数(人)



	4月	5月	6月	7月	8月	9月	10月	11月	12月	1月	2月	3月	平均
2年度	2,997	2,957	3,095	3,012	2,984	3,004	3,101	2,975	2,854	2,949	2,964	3,052	2,995
3年度	3,256	3,162	3,154	3,029	2,982	2,954	3,008	3,029	2,857	3,057	3,013	3,151	3,054
4年度	3,277	3,252	3,256										3,262
前月比(%)	+4.00	△0.76	+0.12										—
前年同月比(%)	+0.64	+2.85	+3.23										—

出典:厚生労働省兵庫労働局『月報ひょうご』

雇用保険受給者実人員(人)

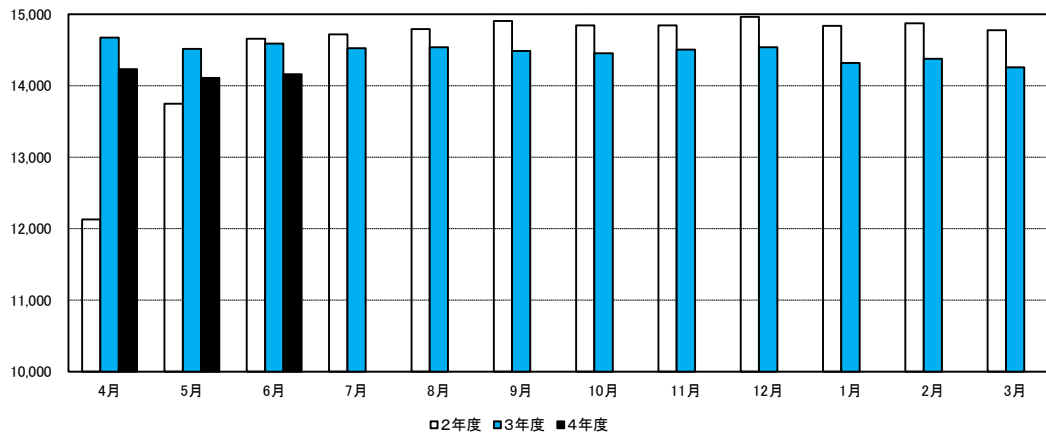


	4月	5月	6月	7月	8月	9月	10月	11月	12月	1月	2月	3月	平均
2年度	412	529	634	701	695	687	646	576	522	551	519	512	582
3年度	507	542	624	640	634	615	552	508	454	480	437	435	536
4年度	443	517	572										511
前月比(%)	+1.84	+16.70	+10.64										—
前年同月比(%)	△12.62	△4.61	△8.33										—

出典:厚生労働省兵庫労働局『月報ひょうご』

3 金融

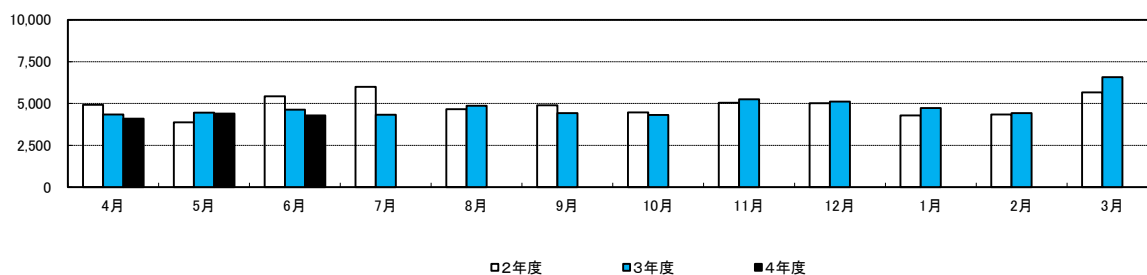
普通貸付残高(百万円)



	4月	5月	6月	7月	8月	9月	10月	11月	12月	1月	2月	3月	平均
2年度	12,130	13,749	14,657	14,720	14,793	14,907	14,844	14,845	14,964	14,837	14,875	14,777	14,508
3年度	14,674	14,514	14,589	14,524	14,538	14,487	14,454	14,505	14,538	14,320	14,377	14,259	14,482
4年度	14,232	14,108	14,161										14,167
前月比 (%)	△0.19	△0.87	+0.38										—
前年同月比 (%)	△3.01	△2.80	△2.93										—

日本政策金融公庫豊岡支店 集計

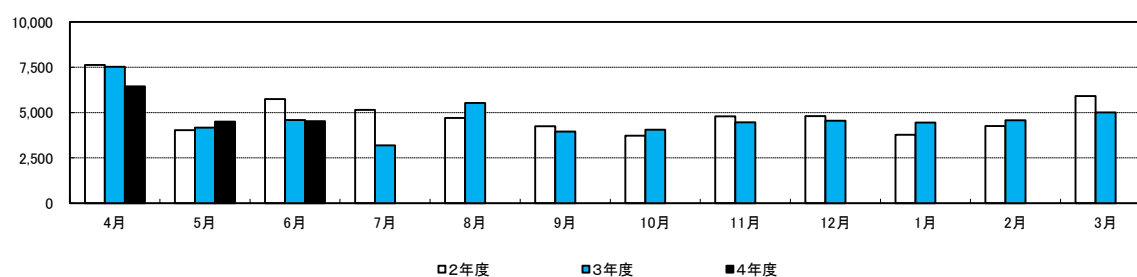
手形交換枚数(枚)



	4月	5月	6月	7月	8月	9月	10月	11月	12月	1月	2月	3月	平均
2年度	4,920	3,880	5,435	6,002	4,666	4,888	4,471	5,048	5,020	4,286	4,345	5,666	4,886
3年度	4,350	4,455	4,634	4,335	4,873	4,428	4,315	5,249	5,117	4,736	4,423	6,577	4,791
4年度	4,089	4,396	4,284										4,256
前月比 (%)	△37.83	+7.51	△2.55										—
前年同月比 (%)	△6.00	△1.32	△7.55										—

株式会社三井住友銀行豊岡支店 集計

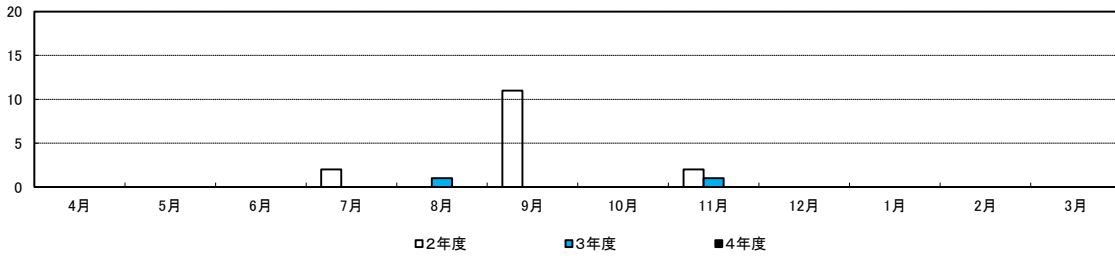
手形交換金額(百万円)



	4月	5月	6月	7月	8月	9月	10月	11月	12月	1月	2月	3月	平均
2年度	7,622	4,025	5,751	5,152	4,708	4,247	3,722	4,792	4,810	3,775	4,263	5,908	4,898
3年度	7,527	4,167	4,595	3,190	5,529	3,949	4,055	4,458	4,548	4,445	4,582	5,005	4,671
4年度	6,440	4,504	4,525										5,156
前月比 (%)	+28.67	△30.06	+0.47										—
前年同月比 (%)	△14.44	+8.09	△1.52										—

株式会社三井住友銀行豊岡支店 集計

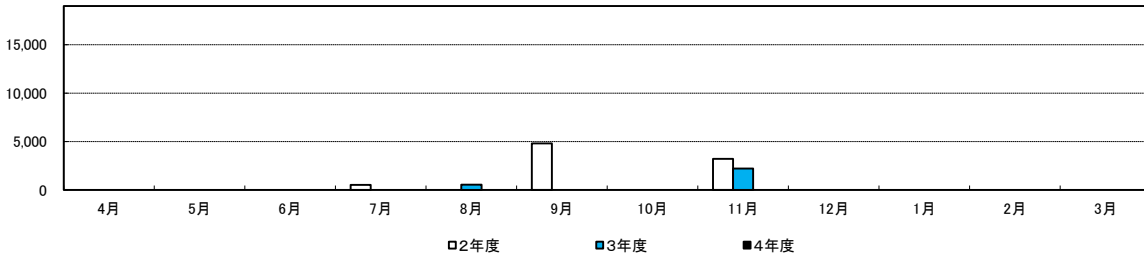
不渡手形枚数(枚)



	4月	5月	6月	7月	8月	9月	10月	11月	12月	1月	2月	3月	合計
2年度	0	0	0	2	0	11	0	2	0	0	0	0	15
3年度	0	0	0	0	1	0	0	1	0	0	0	0	2
4年度	0	0	0										0

株式会社三井住友銀行豊岡支店 集計

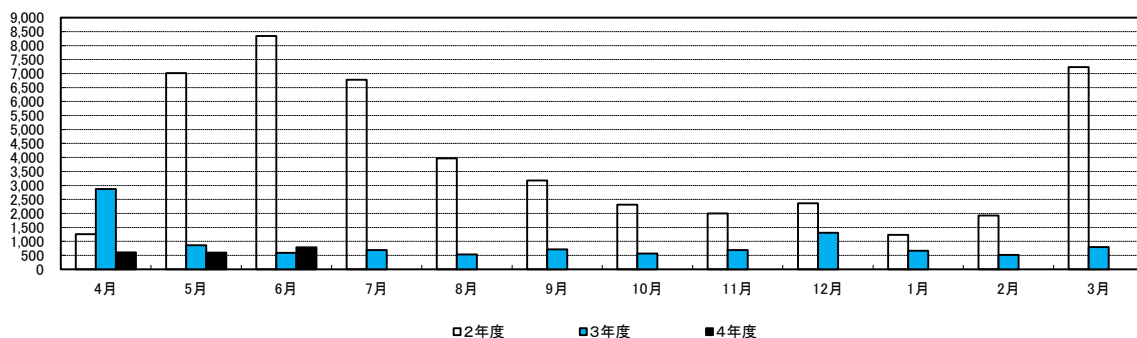
不渡交換金額(千円)



	4月	5月	6月	7月	8月	9月	10月	11月	12月	1月	2月	3月	合計
2年度	0	0	0	521	0	4,816	0	3,210	0	0	0	0	8,547
3年度	0	0	0	0	538	0	0	2,202	0	0	0	0	2,740
4年度	0	0	0										0

株式会社三井住友銀行豊岡支店 集計

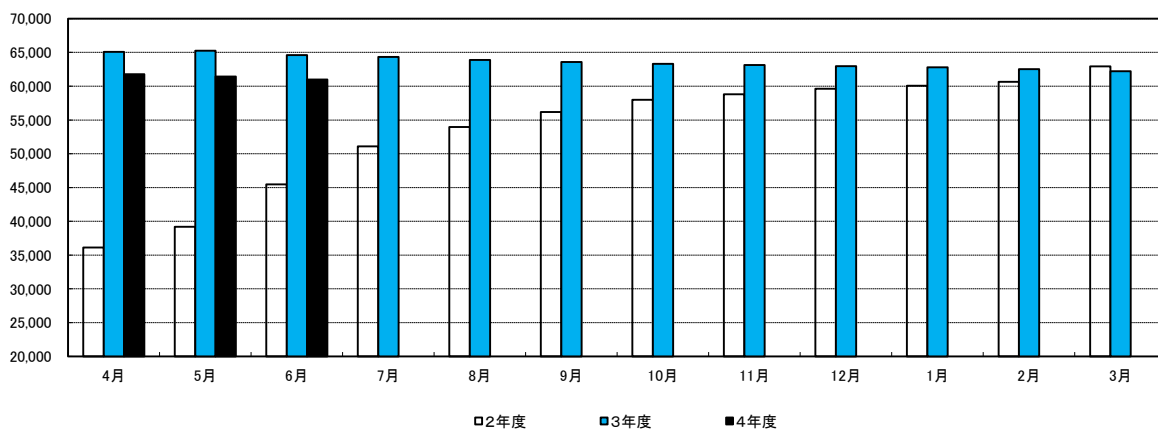
信用保証承諾額(百万円)



	4月	5月	6月	7月	8月	9月	10月	11月	12月	1月	2月	3月	平均
2年度	1,257	7,020	8,344	6,779	3,971	3,178	2,315	1,999	2,362	1,233	1,929	7,230	3,968
3年度	2,874	862	588	690	533	716	568	686	1,305	664	519	799	900
4年度	609	595	792										665
前月比 (%)	△23.78	△ 2.30	+33.11										—
前年同月比 (%)	△78.81	△30.97	+34.69										—

出典:兵庫県信用保証協会『信用保証月報』

信用保証債務残高(百万円)

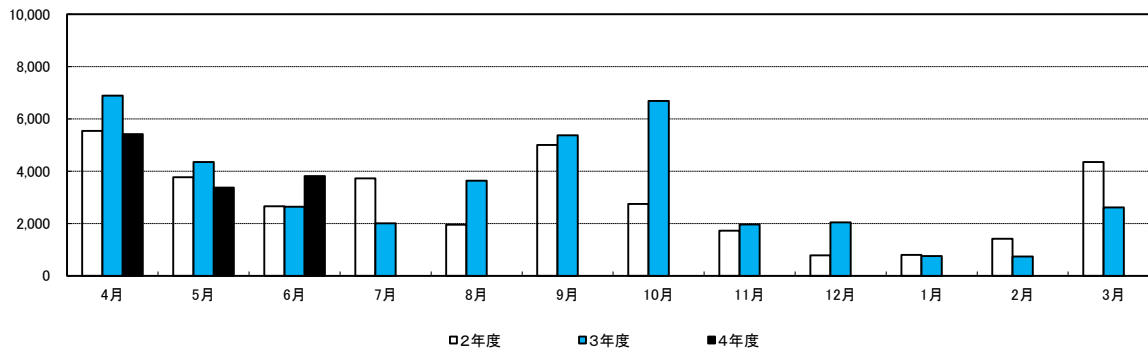


	4月	5月	6月	7月	8月	9月	10月	11月	12月	1月	2月	3月	平均
2年度	36,127	39,209	45,460	51,094	53,953	56,166	57,992	58,818	59,633	60,075	60,667	62,951	53,512
3年度	65,099	65,265	64,599	64,327	63,901	63,574	63,322	63,155	62,982	62,799	62,541	62,216	63,648
4年度	61,778	61,432	61,006										61,405
前月比 (%)	△ 0.70	△0.56	△0.69										—
前年同月比 (%)	△ 5.10	△5.87	△ 5.56										—

出典:兵庫県信用保証協会『信用保証月報』

4 公共工事

公共工事請負金額(百万円)

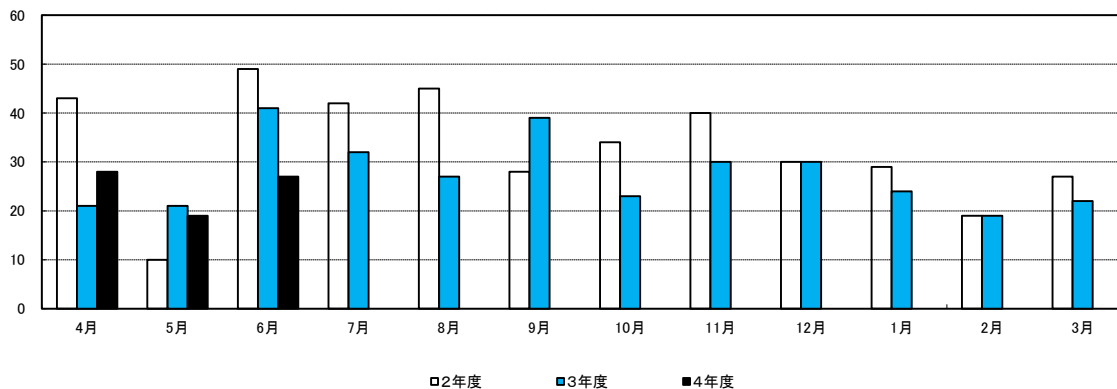


	4月	5月	6月	7月	8月	9月	10月	11月	12月	1月	2月	3月	平均
2年度	5,542	3,771	2,661	3,727	1,957	5,007	2,749	1,724	783	798	1,420	4,350	2,874
3年度	6,887	4,349	2,642	2,008	3,636	5,374	6,683	1,961	2,045	755	739	2,619	3,308
4年度	5,418	3,371	3,812										4,200
前月比 (%)	+106.87	△37.78	+13.08										—
前年同月比 (%)	△21.33	△22.49	+44.28										—

西日本建設業保証株式会社兵庫支店 集計

【参考】 企業倒産(全県)

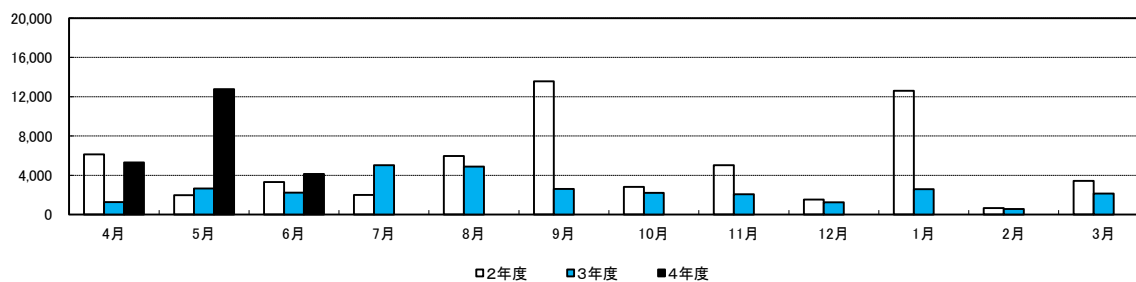
企業倒産件数(件)



	4月	5月	6月	7月	8月	9月	10月	11月	12月	1月	2月	3月	合計
2年度	43	10	49	42	45	28	34	40	30	29	19	27	396
3年度	21	21	41	32	27	39	23	30	30	24	19	22	329
4年度	28	19	27										74

出典:株式会社東京商工リサーチ神戸支社

企業倒産負債総額(百万円)



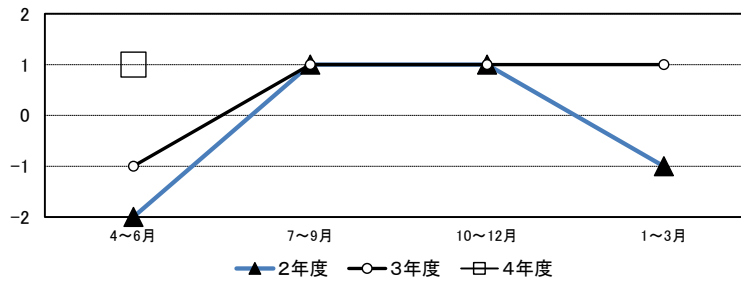
	4月	5月	6月	7月	8月	9月	10月	11月	12月	1月	2月	3月	合計
2年度	6,124	1,965	3,312	1,993	5,965	13,578	2,804	5,029	1,525	12,599	644	3,415	58,953
3年度	1,256	2,661	2,236	5,011	4,891	2,602	2,209	2,063	1,240	2,583	564	2,129	29,445
4年度	5,314	12,765	4,121										22,200

出典:株式会社東京商工リサーチ神戸支社

5 地場産業(豊岡かぼん)

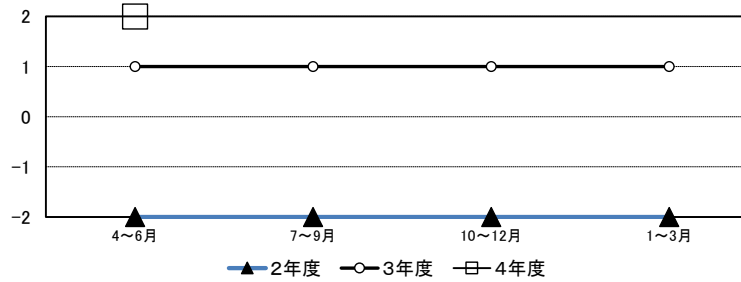
豊岡かぼん 売上高 (前期比)

- 2:多い
- 1:やや多い
- 0:変わらない
- 1:やや少ない
- 2:少ない



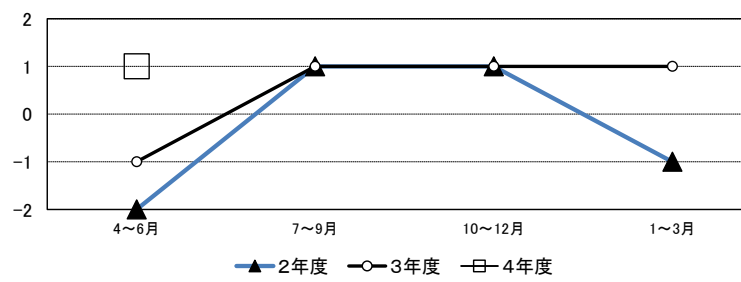
豊岡かぼん 売上高 (前年同期比)

- 2:多い
- 1:やや多い
- 0:変わらない
- 1:やや少ない
- 2:少ない



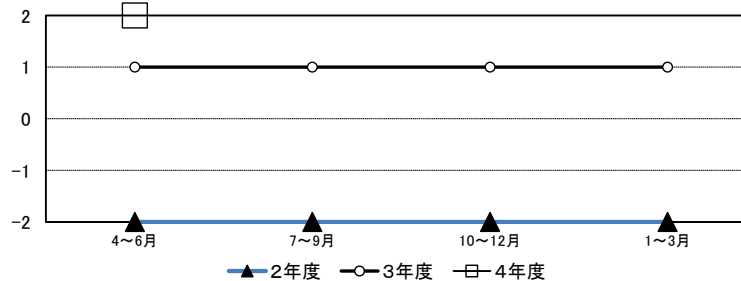
豊岡かぼん 生産量 (前期比)

- 2:多い
- 1:やや多い
- 0:変わらない
- 1:やや少ない
- 2:少ない

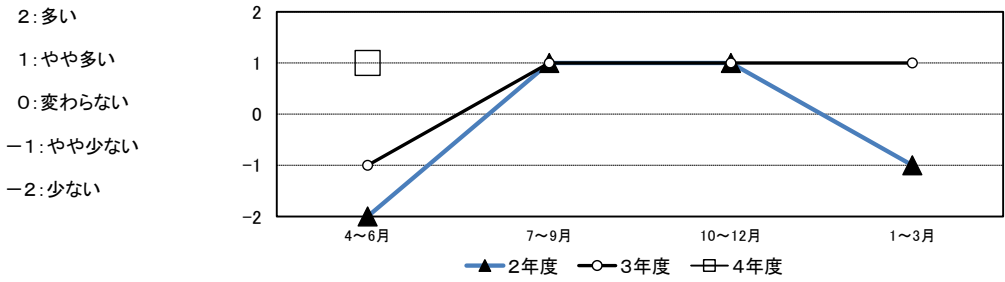


豊岡かぼん 生産量 (前年同期比)

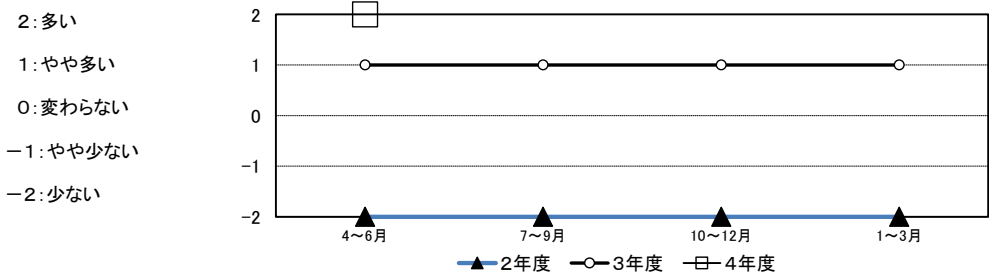
- 2:多い
- 1:やや多い
- 0:変わらない
- 1:やや少ない
- 2:少ない



豊岡かばん 収益（前期比）



豊岡かばん 収益（前年同期比）



前期(令和4年1~3月)と比べて売上高、生産量、収益ともやや多い。

前年同期(令和3年4~6月)との比較では、売上高、生産量、収益とも多い。

昨年度の第3四半期後半あたりから生産の受注があり動き出した。第4四半期に入り生産・営業も順調に回復している企業も増えてきた。この動きが令和4年度第1四半期まで続いている。通常、4月から6月にかけて、受注が少ないが、昨年度以上に少なかった受注が増えだした。しかし、生産調整で休業、時短調整で縫製職人が離れていき、人手不足となり、生産が追い付かない企業も出てきた。卸商業も、展示会を開催するなど動き出しているが、量的には7割~8割の状況である。OEMがほとんどの鞆産業であり、大手鞆卸企業が動き出し、生産も上がってきた。また、コンテナの高騰などで鞆の材料が遅れ、最低賃金のアップにより鞆価格(上代)の値上げに踏み切った企業が多い。オミクロン株の感染者の急増により、先行きが再び見えなくなった。

豊岡鞆協会 回答

6 主要業種の概況

靴卸売業	景況感は悪い。コロナ禍前と比較して売上は6～7割程である。円安による原材料価格の高騰で打撃を受けた。今後の景況感としては、さほど良くないと予想。まん延防止等重点措置の解除で、国の施策や県の県民割などの積極的利用が期待される。また、国や県には旅行業を支える工業にも対策が行き届くように求める。雇用関係では、当初の計画では新規採用を検討していたが、コロナ禍などの影響から社員数を維持するため、今年度の新規採用は行っていない。
宿泊業	景況感はさほど良くない。4～6月の売上高は前年度比で約50%増加する見通しである。円安で原材料の調達に影響がある。宿泊料を値上げし、利用客の付加価値を高めるためサービスを増やしている。雇用では、パート職員数が過剰で雇用調整を進めている。また、防犯カメラや携帯端末などを生産・管理システムに導入することで、運営の効率化を図っている。湯がき文化の周知やワーケーションなど様々な取組を実施し、交流人口の増加を目指している。

「兵庫県の経済・雇用情勢(令和4年4月)」より

食料品製造業	景況感はさほど良くない。4～6月の売上高は前年度比と変わらない。円安による原材料価格の高騰で生産・製造ラインに影響している。設備投資は検討段階だが、通信販売で用いる設備を更新する予定である。経営展開として、海外販路を視野に秋頃にシンガポールで展示会を開催予定である。雇用関係では、計画通りの新規採用数を確保した。
娯楽業・宿泊業	景況感は良い。前年度は緊急事態宣言が影響したが、今年は制限が無く、個人客を中心に盛況であった。利用客は県民割を利用している方が多い印象である。円安により原材料や光熱費に大きく影響している。設備投資として子会社の旅館を改装し新たな利用促進を図る予定である。雇用の課題としてパート職員が不足している。そのため社員のマルチワーク化を進めている。働き方改革として、業務量の平準化を図る取組を進めている。

「兵庫県の経済・雇用情勢(令和4年5月)」より

繊維工業	景況感はさほど良くない。4～6月の全体の売上は前年度比で変化はない。コロナ禍による実店舗の営業時間短縮等で売上は落ち込むが、巣ごもり需要によりネット販売は伸びている。3月からスマート工場の拠点として生産ラインの自動化、オフィスの新設を始めており令和5年度末完成予定。従業員の平均年齢は44歳であるが、特に技術職は65歳以上が多いため高齢化が課題。技術の承継という課題はあるがベトナムからの技能実習生も採用し、業務量の平準化と工場全体の人手不足への対応を図る。
電気機械器具製造業	景況感はさほど良くない。4～6月の全体の売上は前年度比で変化はない。新型コロナウイルス感染症の影響で自動車部品関連もFA関連も受注は不安定。そのため、生産見通しを立て難く、受注を見て販売計画を作成している。求人については現在エンジニアなど専門職種の採用を募集している。健康経営活動として疾病予防とメンタルヘルス対策を実施しており、今年度保健師を正規社員として採用した。個別面談による従業員支援を実施している。

「兵庫県の経済・雇用情勢(令和4年6月)」より