

但馬の経済指標

令和4年1月～3月

兵庫県但馬県民局

【但馬の経済概況】

<ポイント>

①但馬信用金庫の但馬管内景気動向調査によると、業況判断DIは、前期より25.7ポイント減少し、△38.0となった。

②有効求人倍率は、3月期1.54倍。前年同月と比べて0.26ポイント増加した。

	項 目	今期(1月～3月)	対前期(増減)	対前年同期(増減)	
1	業況判断DI (全業種計)	但馬信用金庫	△ 38.0	△ 25.7	+ 11.0
2	雇用	3月	対前月(増減)	対前年同月(増減)	
		有効求人倍率	1.54	△ 0.10	+ 0.26
		3月	前月比(%)	前年同月比(%)	
		有効求人数(人)	4,852	△ 1.56	+ 24.12
		有効求職者数(人)	3,151	+ 4.58	+ 3.24
	雇用保険受給者実人員(人)	435	△ 0.46	△ 15.04	
3	金融	3月	前月比(%)	前年同月比(%)	
		普通貸付残高(百万円)	14,259	△ 0.82	△ 3.51
		手形交換枚数(枚)	6,577	+ 48.7	+ 16.08
		手形交換金額(百万円)	5,005	+ 9.23	△ 15.28
		今期(1月～3月)	対前期(増減)	対前年同期(増減)	
		不渡手形枚数(枚)	0	△ 1	0
		不渡手形金額(千円)	0	△ 2,202	0
		3月	前月比(%)	前年同月比(%)	
	信用保証承諾額(百万円)	799	+ 53.95	△ 0.52	
	信用保証債務残高(百万円)	62,216	△ 88.95	△ 1.17	
4	公共工事	3月	前月比(%)	前年同月比(%)	
		公共工事請負金額(百万円)	2,619	+ 254.40	△ 39.79
参考	企業倒産(全県)	今期(1～3月)	対前期(増減)	対前年同期(増減)	
		件数	65	△ 18	△ 10
		負債総額(百万円)	5,276	△ 236	△ 11,382
5	地場産業	豊岡かびん	売上高、生産量、収益ともやや多い。	売上高、生産量、収益ともやや多い。	

1 業況判断

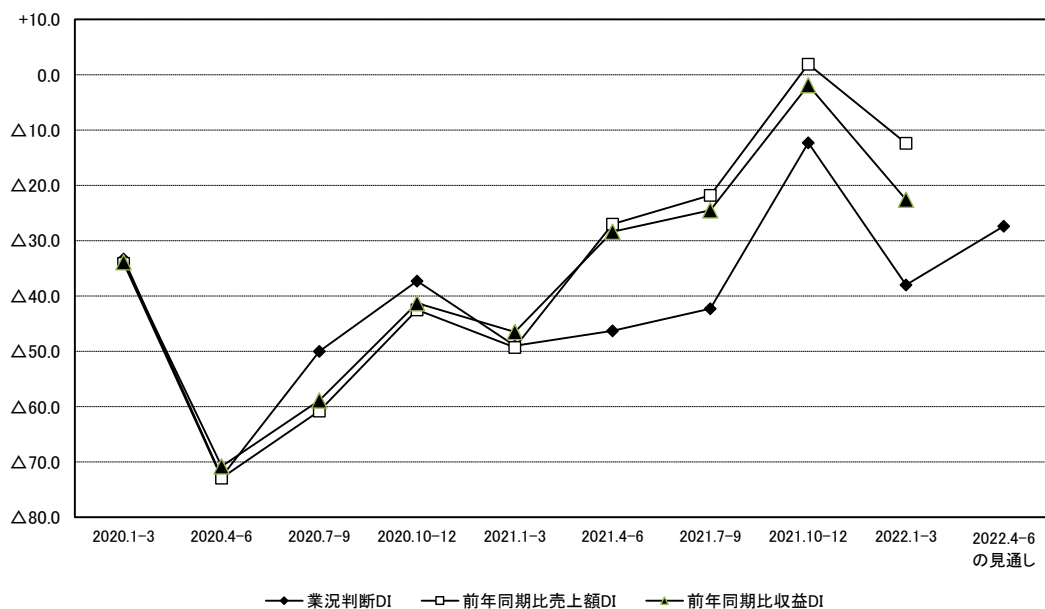
但馬信用金庫

今期の業況判断DIは、前期より25.7ポイント減少し、△38.0となった。

来期の見通しについては、業況判断DIが△27.4となる見通しである。

前年同期と比較した売上額DIは△12.4、同収益DIは△22.6となった。

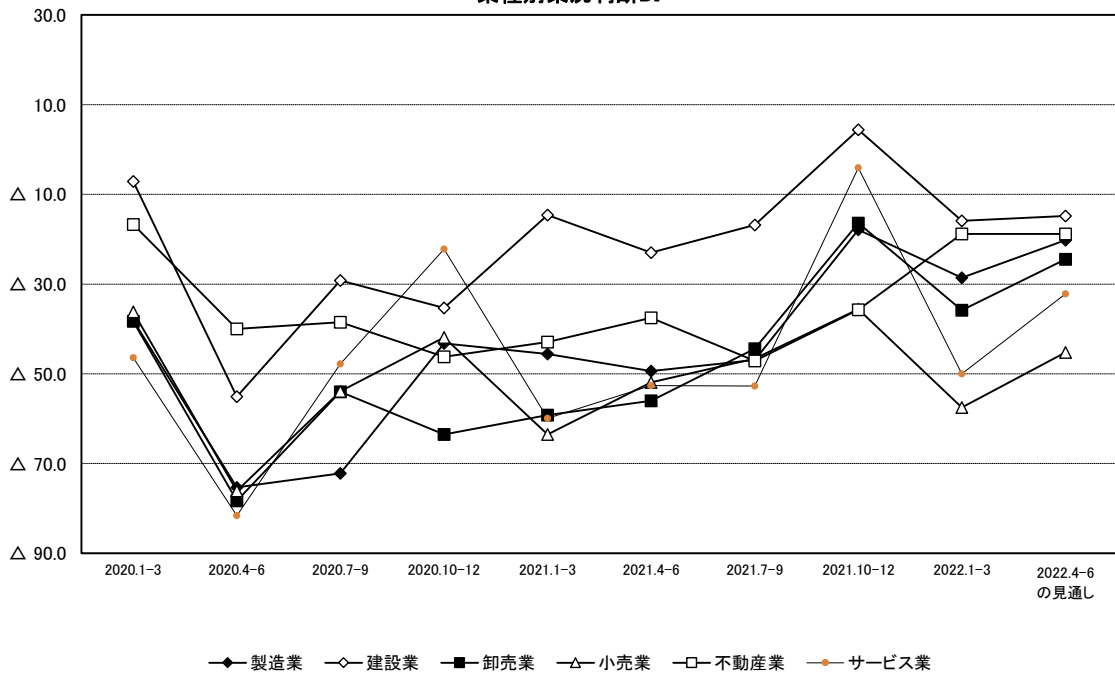
業況判断DIの推移



	2020.1-3	2020.4-6	2020.7-9	2020.10-12	2021.1-3	2021.4-6	2021.7-9	2021.10-12	2022.1-3	2022.4-6の見通し
業況判断DI	△33.3	△72.7	△50.0	△37.3	△49.0	△46.3	△42.3	△12.3	△38.0	△27.4
前年同期比売上額DI	△34.1	△72.9	△60.8	△42.5	△49.3	△27.0	△21.8	+1.9	△12.4	-
前年同期比収益DI	△33.9	△70.8	△58.9	△41.3	△46.5	△28.4	△24.5	△1.9	△22.6	-

出典: 但馬信用金庫『但馬管内景気動向調査』

業種別業況判断DI

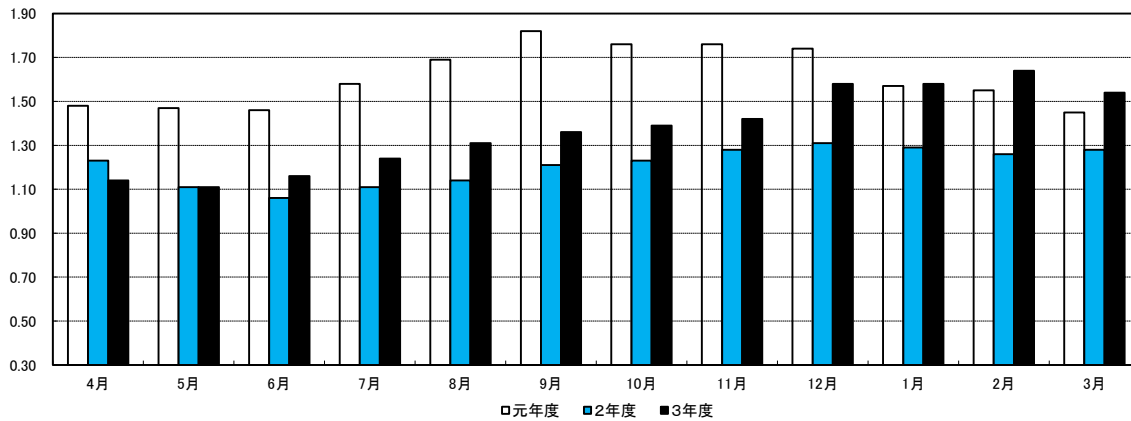


	2020.1-3	2020.4-6	2020.7-9	2020.10-12	2021.1-3	2021.4-6	2021.7-9	2021.10-12	2022.1-3	2022.4-6 の見通し
製造業	△ 38.1	△ 75.3	△ 72.2	△ 43.2	△ 45.6	△ 49.4	△ 46.9	△ 17.9	△ 28.6	△ 20.2
建設業	△ 7.1	△ 55.1	△ 29.2	△ 35.3	△ 14.6	△ 23.0	△ 16.8	4.4	△ 15.9	△ 14.8
卸売業	△ 38.3	△ 78.3	△ 54.0	△ 63.5	△ 59.2	△ 56.0	△ 44.4	△ 16.4	△ 35.8	△ 24.5
小売業	△ 36.2	△ 76.1	△ 53.9	△ 41.9	△ 63.5	△ 51.9	△ 46.6	△ 35.6	△ 57.5	△ 45.2
不動産業	△ 16.7	△ 40.0	△ 38.5	△ 46.2	△ 42.9	△ 37.5	△ 47.1	△ 35.7	△ 18.8	△ 18.8
サービス業	△ 46.4	△ 81.6	△ 47.8	△ 22.2	△ 59.9	△ 52.6	△ 52.7	△ 4.1	△ 50.0	△ 32.2

出典: 但馬信用金庫『但馬管内景気動向調査』

2 雇用

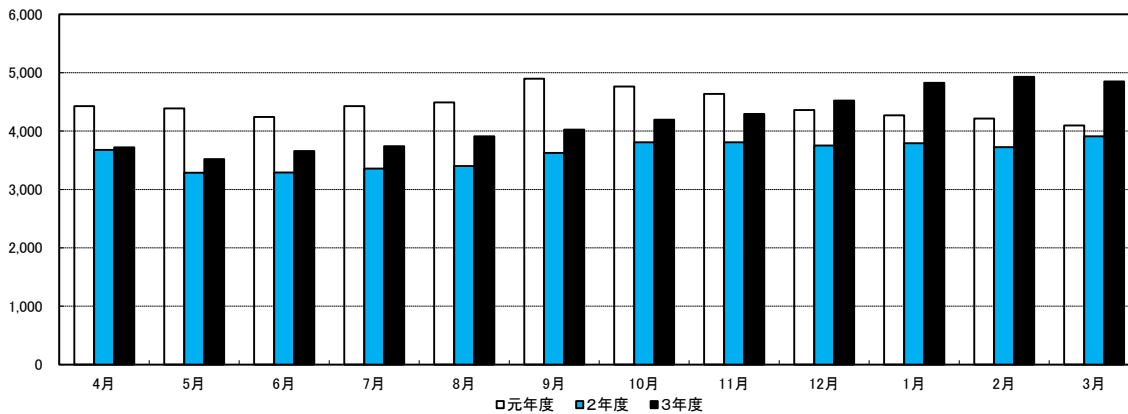
有効求人倍率



	4月	5月	6月	7月	8月	9月	10月	11月	12月	1月	2月	3月	平均
元年度	1.48	1.47	1.46	1.58	1.69	1.82	1.76	1.76	1.74	1.57	1.55	1.45	1.61
2年度	1.23	1.11	1.06	1.11	1.14	1.21	1.23	1.28	1.31	1.29	1.26	1.28	1.21
3年度	1.14	1.11	1.16	1.24	1.31	1.36	1.39	1.42	1.58	1.58	1.64	1.54	1.37
対前月(増減)	△0.14	△0.03	+0.05	+0.08	+0.07	+0.05	+0.03	+0.03	+0.16	0.00	+0.06	△ 0.10	—
対前年(増減)	△0.09	0.00	+0.10	+0.13	+0.17	+0.15	+0.16	+0.14	+0.27	+0.29	+0.38	+0.26	—

出典:厚生労働省兵庫労働局『月報ひょうご』

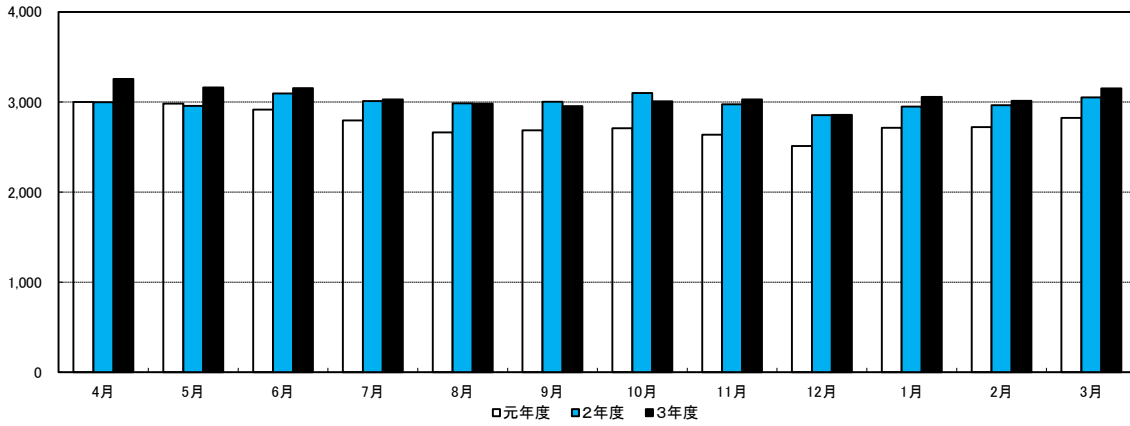
有効求人人数(人)



	4月	5月	6月	7月	8月	9月	10月	11月	12月	1月	2月	3月	平均
元年度	4,426	4,388	4,244	4,429	4,490	4,896	4,763	4,636	4,362	4,271	4,213	4,096	4,435
2年度	3,679	3,287	3,292	3,357	3,401	3,626	3,809	3,806	3,753	3,792	3,724	3,909	3,620
3年度	3,722	3,518	3,657	3,741	3,911	4,026	4,195	4,292	4,523	4,825	4,929	4,852	4,183
前月比(%)	△4.78	△5.48	+3.95	+2.30	+4.54	+2.94	+4.20	+2.31	+5.38	+6.68	+2.16	△1.56	—
前年同月比(%)	+1.17	+7.03	+11.09	+11.44	+15.00	+11.03	+10.13	+12.77	+20.52	+27.24	+32.36	+24.12	—

出典:厚生労働省兵庫労働局『月報ひょうご』

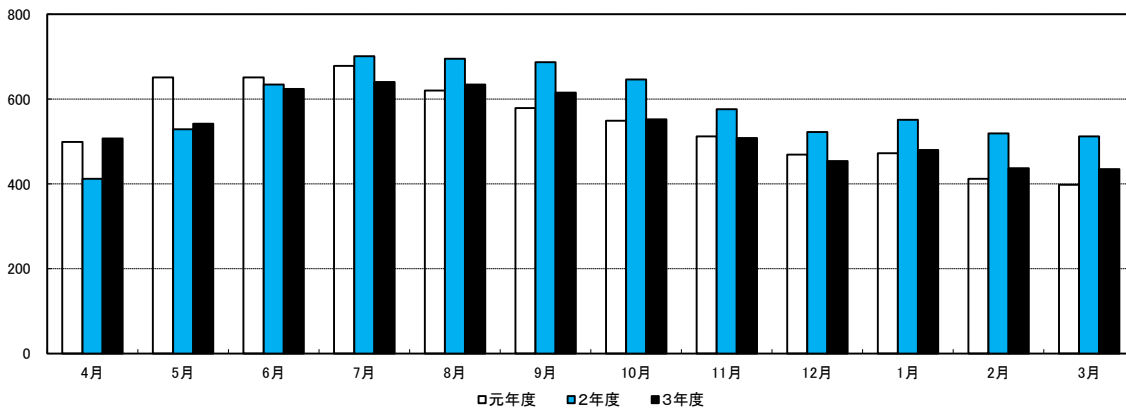
有効求職者数(人)



	4月	5月	6月	7月	8月	9月	10月	11月	12月	1月	2月	3月	平均
元年度	3,000	2,983	2,916	2,795	2,663	2,686	2,709	2,638	2,511	2,713	2,722	2,824	2,763
2年度	2,997	2,957	3,095	3,012	2,984	3,004	3,101	2,975	2,854	2,949	2,964	3,052	2,995
3年度	3,256	3,162	3,154	3,029	2,982	2,954	3,008	3,029	2,857	3,057	3,013	3,151	3,054
前月比(%)	+6.68	△2.89	△0.25	△3.96	△1.55	△0.94	+1.83	+0.70	△5.68	+7.00	△1.44	+4.58	—
前年同月比(%)	+8.64	+6.93	+1.91	+0.56	△0.07	△1.66	△3.00	+1.82	+0.11	+3.66	+1.65	+3.24	—

出典:厚生労働省兵庫労働局『月報ひょうご』

雇用保険受給者実人員(人)

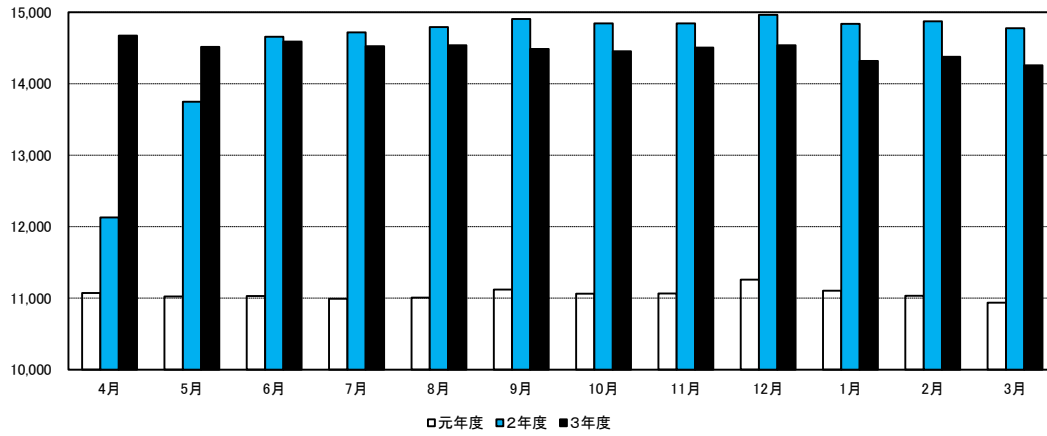


	4月	5月	6月	7月	8月	9月	10月	11月	12月	1月	2月	3月	平均
元年度	499	651	651	678	620	579	549	512	469	472	412	398	541
2年度	412	529	634	701	695	687	646	576	522	551	519	512	582
3年度	507	542	624	640	634	615	552	508	454	480	437	435	536
前月比(%)	△0.98	+6.90	+15.13	+2.56	△0.94	△3.00	△10.24	△7.97	△10.63	+5.73	△8.96	△0.46	—
前年同月比(%)	+23.06	+2.46	△1.58	△8.70	△8.78	△10.48	△14.55	△11.81	△13.03	△12.89	△15.80	△15.04	—

出典:厚生労働省兵庫労働局『月報ひょうご』

3 金融

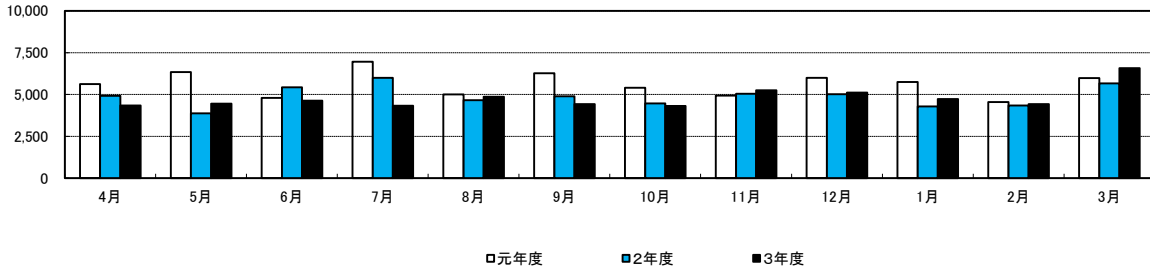
普通貸付残高(百万円)



	4月	5月	6月	7月	8月	9月	10月	11月	12月	1月	2月	3月	平均
元年度	11,073	11,024	11,031	10,992	11,008	11,122	11,062	11,066	11,258	11,105	11,034	10,938	11,059
2年度	12,130	13,749	14,657	14,720	14,793	14,907	14,844	14,845	14,964	14,837	14,875	14,777	14,508
3年度	14,674	14,514	14,589	14,524	14,538	14,487	14,454	14,505	14,538	14,320	14,377	14,259	14,482
前月比 (%)	△0.70	△1.09	+0.52	△0.45	+0.10	△0.35	△0.23	+0.35	+0.23	△1.50	+0.40	△0.82	—
前年同月比 (%)	+20.97	+5.56	△0.46	△1.33	△1.72	△2.82	△2.63	△2.29	△2.85	△3.48	△3.35	△3.51	—

日本政策金融公庫豊岡支店 集計

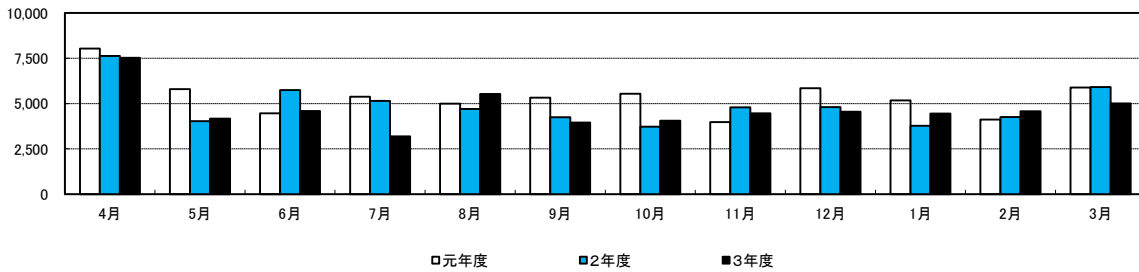
手形交換枚数(枚)



	4月	5月	6月	7月	8月	9月	10月	11月	12月	1月	2月	3月	平均
元年度	5,627	6,343	4,793	6,957	5,008	6,268	5,411	4,940	5,998	5,755	4,555	5,984	5,637
2年度	4,920	3,880	5,435	6,002	4,666	4,888	4,471	5,048	5,020	4,286	4,345	5,666	4,886
3年度	4,350	4,455	4,634	4,335	4,873	4,428	4,315	5,249	5,117	4,736	4,423	6,577	4,791
前月比(%)	△23.23	+2.41	+4.02	△6.45	+12.41	△9.13	△2.55	+21.65	△2.51	△7.45	△6.61	+48.7	—
前年同月比(%)	△11.59	+14.82	△14.74	△27.77	+4.44	△9.41	△3.49	+3.98	+1.93	+10.50	+1.80	+16.08	—

株式会社三井住友銀行豊岡支店 集計

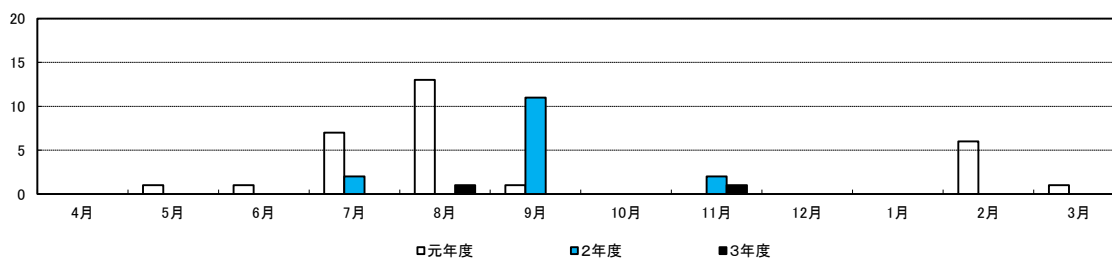
手形交換金額(百万円)



	4月	5月	6月	7月	8月	9月	10月	11月	12月	1月	2月	3月	平均
元年度	8,034	5,796	4,461	5,381	4,995	5,322	5,546	3,976	5,851	5,168	4,123	5,884	5,378
2年度	7,622	4,025	5,751	5,152	4,708	4,247	3,722	4,792	4,810	3,775	4,263	5,908	4,898
3年度	7,527	4,167	4,595	3,190	5,529	3,949	4,055	4,458	4,548	4,445	4,582	5,005	4,671
前月比(%)	+27.4	△44.64	+10.27	△30.58	+73.32	△28.58	+2.68	+9.94	+2.02	△2.26	+3.08	+9.23	—
前年同月比(%)	△1.25	+3.53	△20.1	△38.08	+17.44	△7.02	+8.95	△6.97	△5.45	+17.75	+7.48	△15.28	—

株式会社三井住友銀行豊岡支店 集計

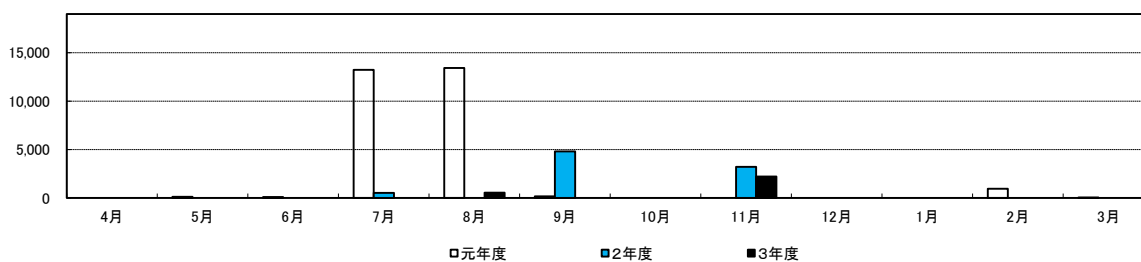
不渡手形枚数(枚)



	4月	5月	6月	7月	8月	9月	10月	11月	12月	1月	2月	3月	合計
元年度	0	1	1	7	13	1	0	0	0	0	6	1	30
2年度	0	0	0	2	0	11	0	2	0	0	0	0	15
3年度	0	0	0	0	1	0	0	1	0	0	0	0	2

株式会社三井住友銀行豊岡支店 集計

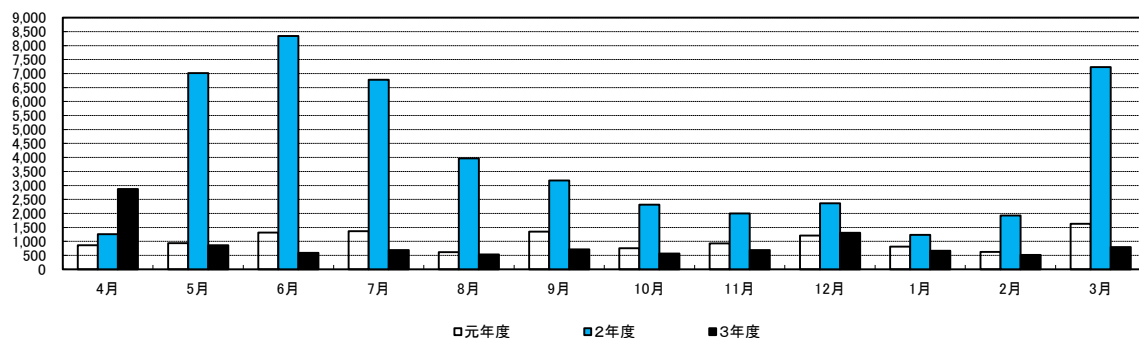
不渡交換金額(千円)



	4月	5月	6月	7月	8月	9月	10月	11月	12月	1月	2月	3月	合計
元年度	0	120	83	13,223	13,426	152	0	0	0	0	950	48	28,002
2年度	0	0	0	521	0	4,816	0	3,210	0	0	0	0	8,547
3年度	0	0	0	0	538	0	0	2,202	0	0	0	0	2,740

株式会社三井住友銀行豊岡支店 集計

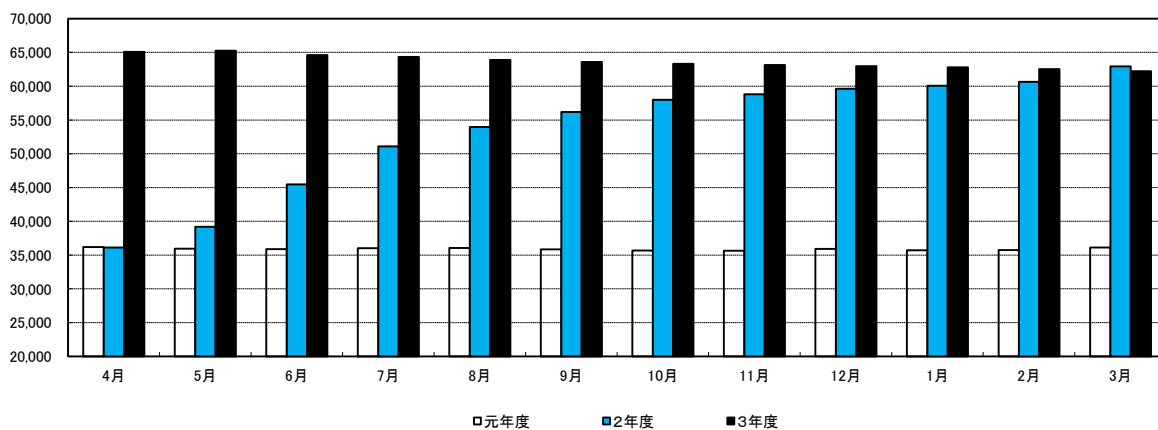
信用保証承諾額(百万円)



	4月	5月	6月	7月	8月	9月	10月	11月	12月	1月	2月	3月	平均
元年度	865	934	1,319	1,368	615	1,348	759	925	1,209	817	624	1,627	1,034
2年度	1,257	7,020	8,344	6,779	3,971	3,178	2,315	1,999	2,362	1,233	1,929	7,230	3,968
3年度	2,874	862	588	690	533	716	568	686	1,305	664	519	799	900
前月比(%)	△60.25	△70.01	△31.79	+17.35	△22.75	+34.33	△20.67	+20.77	+90.23	△49.12	△21.84	+53.95	—
前年同月比(%)	+128.64	△87.72	△92.95	△89.82	△86.58	△77.47	△75.46	△65.68	△44.75	△46.15	△73.09	△88.95	—

出典: 兵庫県信用保証協会『信用保証月報』

信用保証債務残高(百万円)

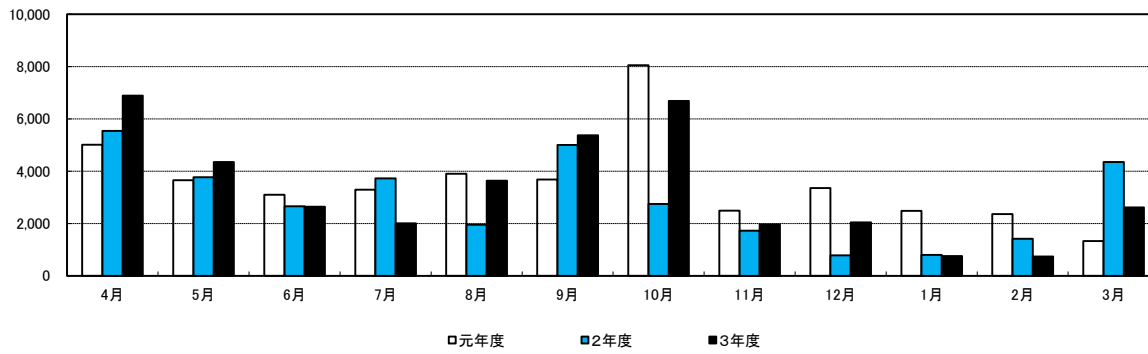


	4月	5月	6月	7月	8月	9月	10月	11月	12月	1月	2月	3月	平均
元年度	36,183	35,966	35,869	36,013	36,064	35,856	35,678	35,635	35,926	35,721	35,735	36,121	35,897
2年度	36,127	39,209	45,460	51,094	53,953	56,166	57,992	58,818	59,633	60,075	60,667	62,951	53,512
3年度	65,099	65,265	64,599	64,327	63,901	63,574	63,322	63,155	62,982	62,799	62,541	62,216	63,648
前月比(%)	+3.41	+0.25	△1.02	△0.42	△0.66	△0.51	△0.4	△0.26	△0.27	△0.29	△0.41	△0.52	—
前年同月比(%)	+80.19	+66.45	42.10	+25.90	+18.44	+13.19	+9.19	+7.37	+5.62	+4.53	+3.09	△1.17	—

出典: 兵庫県信用保証協会『信用保証月報』

4 公共工事

公共工事請負金額(百万円)

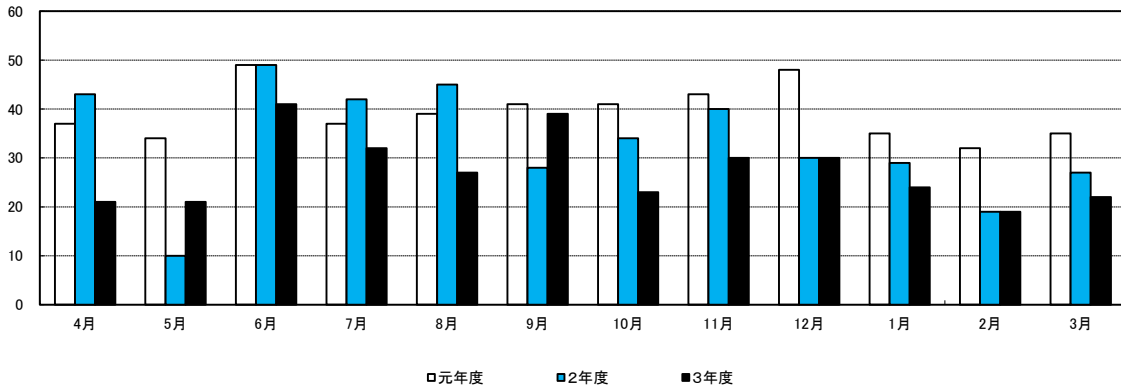


	4月	5月	6月	7月	8月	9月	10月	11月	12月	1月	2月	3月	平均
元年度	5,010	3,657	3,104	3,296	3,898	3,678	8,053	2,491	3,358	2,487	2,357	1,334	3,560
2年度	5,542	3,771	2,661	3,727	1,957	5,007	2,749	1,724	783	798	1,420	4,350	2,874
3年度	6,887	4,349	2,642	2,008	3,636	5,374	6,683	1,961	2,045	755	739	2,619	3,308
前月比 (%)	+58.32	△36.85	△39.25	△24.00	+81.08	+47.80	+24.36	△70.66	+4.28	△63.08	△2.12	+254.40	—
前年同月比 (%)	+24.27	+15.33	△0.71	△46.12	+85.79	+7.33	+143.11	+13.75	+161.17	△5.39	△47.96	△39.79	—

西日本建設業保証株式会社兵庫支店 集計

【参考】 企業倒産(全県)

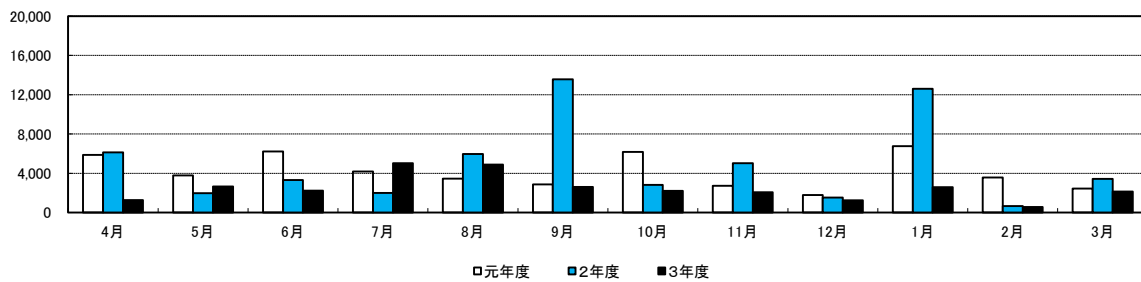
企業倒産件数(件)



	4月	5月	6月	7月	8月	9月	10月	11月	12月	1月	2月	3月	合計
元年度	37	34	49	37	39	41	41	43	48	35	32	35	471
2年度	43	10	49	42	45	28	34	40	30	29	19	27	396
3年度	21	21	41	32	27	39	23	30	30	24	19	22	329

出典:株式会社東京商工リサーチ神戸支社

企業倒産負債総額(百万円)



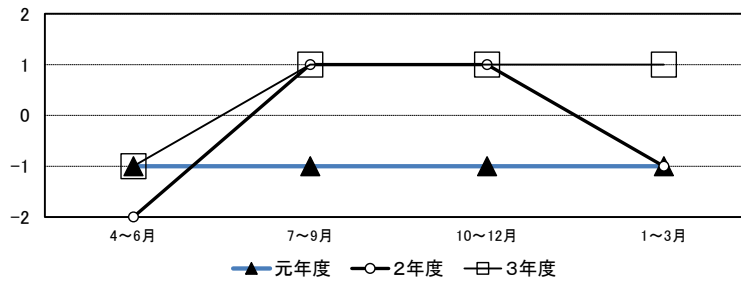
	4月	5月	6月	7月	8月	9月	10月	11月	12月	1月	2月	3月	合計
元年度	5,857	3,776	6,224	4,168	3,448	2,856	6,166	2,713	1,782	6,756	3,562	2,445	49,753
2年度	6,124	1,965	3,312	1,993	5,965	13,578	2,804	5,029	1,525	12,599	644	3,415	58,953
3年度	1,256	2,661	2,236	5,011	4,891	2,602	2,209	2,063	1,240	2,583	564	2,129	29,445

出典:株式会社東京商工リサーチ神戸支社

5 地場産業(豊岡かぼん)

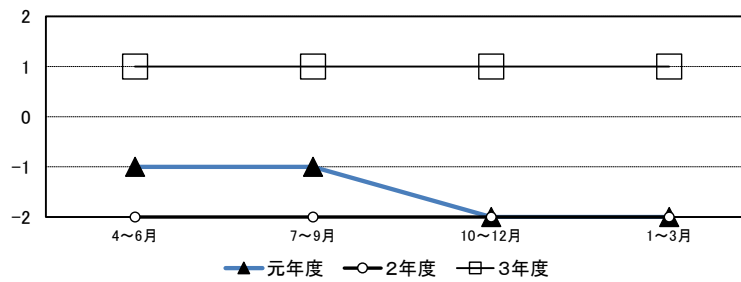
豊岡かぼん 売上高 (前期比)

- 2:多い
- 1:やや多い
- 0:変わらない
- 1:やや少ない
- 2:少ない



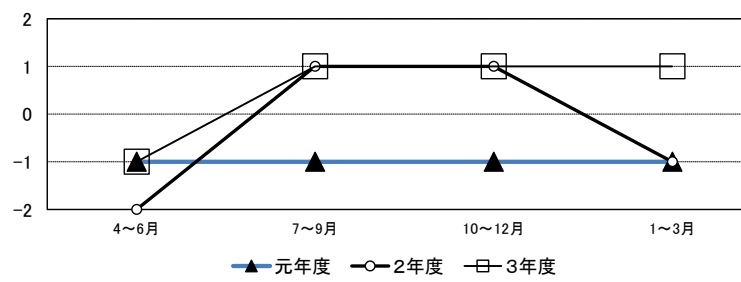
豊岡かぼん 売上高 (前年同期比)

- 2:多い
- 1:やや多い
- 0:変わらない
- 1:やや少ない
- 2:少ない



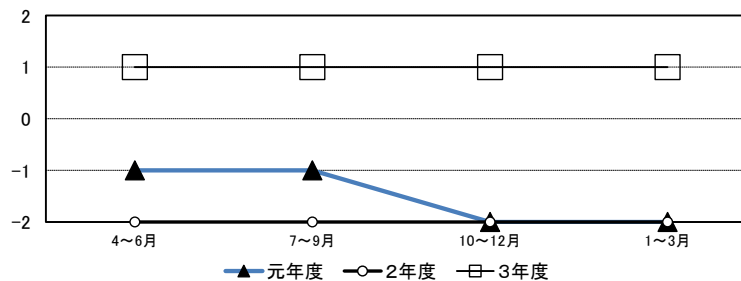
豊岡かぼん 生産量 (前期比)

- 2:多い
- 1:やや多い
- 0:変わらない
- 1:やや少ない
- 2:少ない

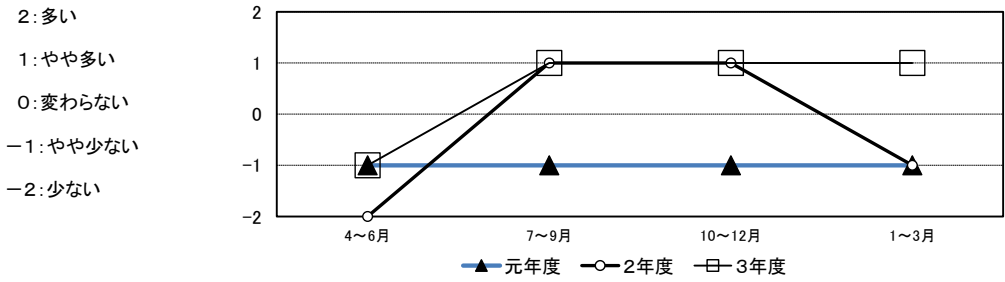


豊岡かぼん 生産量 (前年同期比)

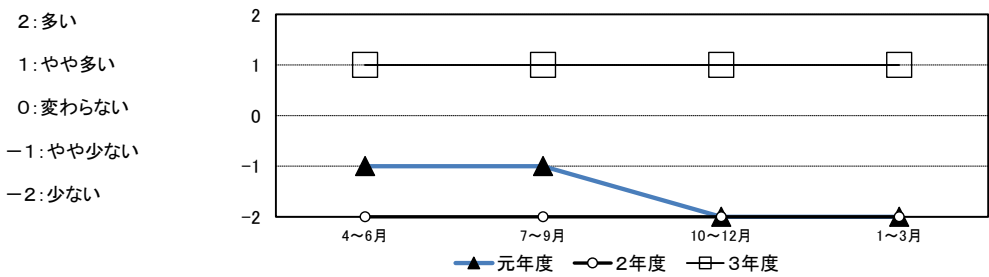
- 2:多い
- 1:やや多い
- 0:変わらない
- 1:やや少ない
- 2:少ない



豊岡かばん 収益（前期比）



豊岡かばん 収益（前年同期比）



前期(令和3年10~12月)と比べて売上高、生産量、収益ともやや多い。

前年同期(令和3年1~3月)との比較では、売上高、生産量、収益ともやや多い。

概ね前期と状況は同じであるが、第3四半期の後半からやや生産の受注があり動き出した。第4四半期に入り生産・営業も順調に回復している企業も増えてきた。しかし、生産調整で休業、時短調整で縫製職人が離れていき、人手不足となり、生産が追いつかない企業も出てきた。コロナ感染者も少なくなり、コロナ慣れもあり、動きはやや回復してきたところオミクロン株で心配したが、何とか生産は順調であった。卸商業も、営業を開始するなど動き出しているが、量的には7割~8割の状況である。鞆業界では、これからという時にオミクロン株の再流行により、営業などの活動がストップしたが何とか持ちこたえた。2月から3月にかけてコロナの感染者減少と併せて生産受注も増えてきた。従業員が少なくなり、忙しい感はあるが、全体の生産額は、落ち込んだままである。コンテナの高騰などで鞆の材料が遅れ、最低賃金のアップにより鞆価格(上代)の値上げをせざるを得ない状況である。小売店、発注者への理解に苦慮している。いいものは、高くても買うという国民意識、消費者の購買意欲の向上など、意識変革が必要であり、GO TOによる思い切った国の施策が待たれる。

コロナ禍で雇用調整助成金などで休業していたところの回復力は弱く遅い、雇用調整助成金を使わず頑張っている企業の回復力は早く、強いように感じる。

豊岡鞆協会 回答

6 主要業種の概況

道路旅客 運送業	景況感はさほど良くない。昨年と比較しても、あまり回復の兆しはない。コロナ前の前々年と比較すると、バスの稼働率は6割程度であり、団体旅行は2,000件減少し、2億円の損失である。今後、企業の慰安旅行は無くなると予測しているが、教育旅行は昨年と比較すると回復傾向にある。今年は近畿圏を周遊する学校が多く、近場の方がバスを全行程で利用するため、例年の関西空港までの送迎より1つの学校当たりの利益が多い。特急バスは直前予約が多い。
その他の 製造業	景況感はさほど良くない。納期の長期化を問題視している。半導体不足により、製品の部品や製品を製造・加工するための機械の部品不足により、受注を受けてもすぐに製造ができない。特殊なダイヤモンドを使用した製品は受注が多く、数ヶ月待ちである。工業用の加工に使用する製品は受注が少ない。原油価格の上昇、トラック運転手の不足、運送料の値上げ等、物流費の高騰が業況にマイナスの影響を与えている。

「兵庫県の経済・雇用情勢(令和4年1月)」より

銀行業	景況感はさほど良くない。不動産、製造業は景況感が良いものの、宿泊、飲食、イベントは景況感が悪い。新型コロナウイルス感染症が拡大する前は低金利であったが、現在は少し高くなった。ただ、資金の需要は少なく、金利水準はほとんど変わらない。融資を受けている管内企業は、先行きが不透明であるため、資金に余裕を持たせたいという考えをもつ企業が多い。管内企業の多くが、事業承継問題を抱えている。
金属製品 製造業	売上上の9割以上が自動車部品であるため、大手自動車メーカーの生産状況によって、売上高や利益が変動する。前四半期比で売上高は6%、利益は10%増加している。また、約1年前から半導体不足の影響も受け続けている。但馬内の高校生に企業の雰囲気や採用につなげるため、インターンの受け入れや、社員の卒業校での説明会を積極的に行っている。

「兵庫県の経済・雇用情勢(令和4年2月)」より

印刷・関連業	景況感はさほど良くない。印刷業界の売上は、コロナ禍前と比較して2割以上減少している。イベントの中止に伴い、チラシの配布枚数が減少している。一方、各自治体からのワクチンの案内配布依頼により、封入作業はこれまでより増えている。印刷物全体としては、売上は減少している。紙(パルプ)、印刷資材(アルミ版等)、運賃等の値上げに伴い、業況にマイナスの影響がある。印刷機械の修理部品については、値上がりや国内の在庫不足により、香港等から直接購入している。
宿泊業	景況感は悪い。コロナにより状況が読めないため、2週間前～当日(直近)の予約が増加傾向にある。お客様の人数に応じた食材の仕入や従業員数の調整が必要なため、城崎温泉では、2～3日前に予約を締め切り、対応する宿も増加している。また、従業員が不足している状況で満室となっても対応できるよう、朝食のみのプランや素泊まりプランが今後増えるのではないかと予測。カニの価格の急騰により、宿の料理に他の魚を使用する等、今後はカニだけに頼らないプランを検討していく。

「兵庫県の経済・雇用情勢(令和4年3月)」より