

但馬の経済指標

令和2年10月～12月

兵庫県但馬県民局

【但馬の経済概況】

<ポイント>

①但馬信用金庫の但馬管内景気動向調査によると、業況判断DIは、前期より12.7ポイント増加し、△37.3となった。

②有効求人倍率は、12月期1.31倍。前年同月と比べて0.43ポイント減少した。

	項 目	今期(10月～12月)	対前期(増減)	対前年同期(増減)
1	業況判断DI (全業種計)	但馬信用金庫 △ 37.3	+ 12.7	△ 22.4
2	雇用	12月	対前月(増減)	対前年同月(増減)
	有効求人倍率	1.31	+ 0.03	△ 0.43
		12月	前月比(%)	前年同月比(%)
	有効求人数(人)	3,753	△ 1.39	△ 13.96
	有効求職者数(人)	2,854	△ 4.07	+ 13.66
	雇用保険受給者実人員(人)	522	△ 9.38	+ 11.30
3	金融	12月	前月比(%)	前年同月比(%)
	普通貸付残高(百万円)	14,964	+ 0.80	+ 32.92
	手形交換枚数(枚)	5,020	△ 0.55	△ 16.31
	手形交換金額(百万円)	4,810	+ 0.38	△ 17.79
		今期(10月～12月)	対前期(増減)	対前年同期(増減)
	不渡手形枚数(枚)	2	△ 11	+ 2
	不渡手形金額(千円)	3,210	△ 2,127	+ 3,210
		12月	前月比(%)	前年同月比(%)
	信用保証承諾額(百万円)	2,362	+ 18.16	+ 95.37
	信用保証債務残高(百万円)	59,633	+ 1.39	+ 65.99
4	公共工事	12月	前月比(%)	前年同月比(%)
	公共工事請負金額(百万円)	783	△ 54.58	△ 76.68
参考	企業倒産(全県)	今期(10月～12月)	対前期(増減)	対前年同期(増減)
	件数	104	△ 11	△ 28
	負債総額(百万円)	9,358	△ 12,178	△ 1,303
5	地場産業	豊岡かんばん	売上高、生産量、収益ともやや多い。	売上高、生産量、収益とも少ない。

1 業況判断

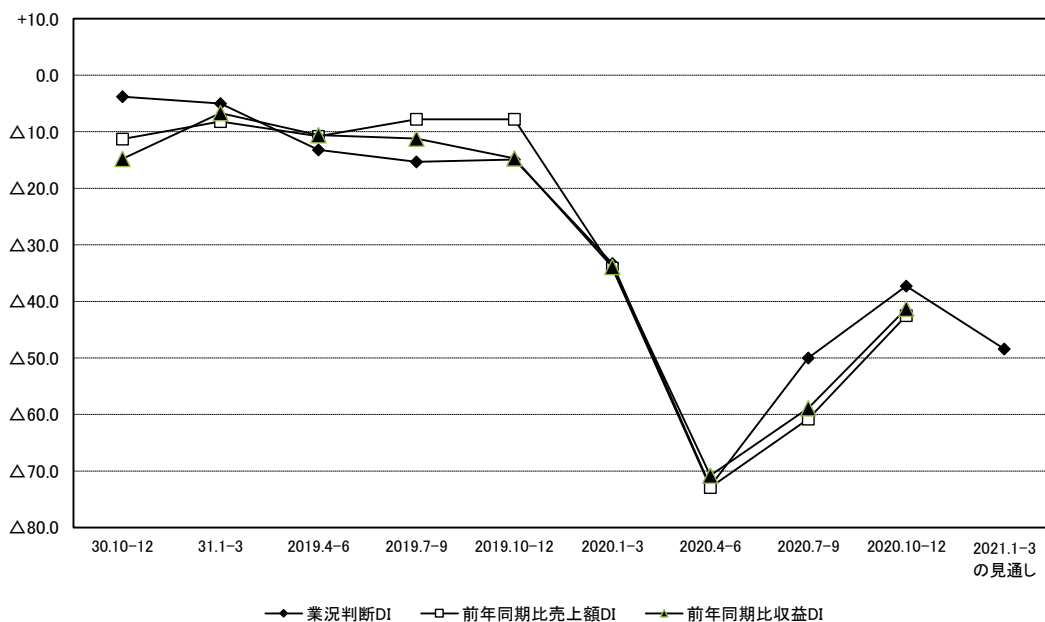
但馬信用金庫

今期の業況判断DIは、前期より12.7ポイント増加し、△37.3となった。

来期の見通しについては、業況判断DIが△48.4となる見通しである。

前年同期と比較した売上額DIは△42.5、同収益DIは△41.3となった。

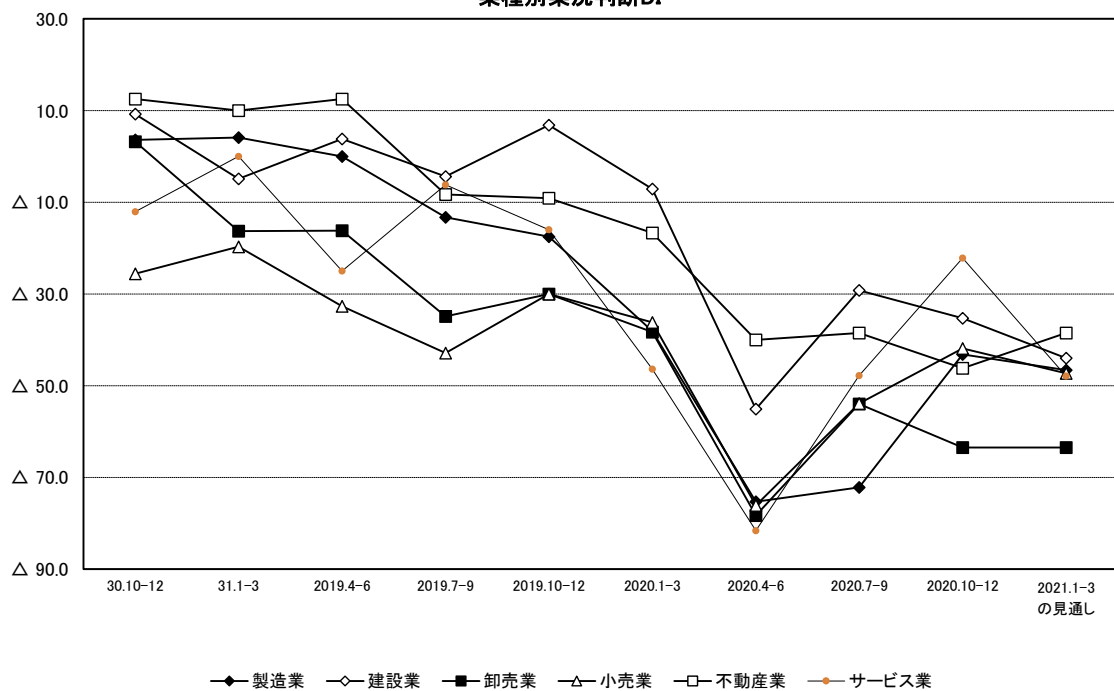
業況判断DIの推移



	30.10-12	31.1-3	2019.4-6	2019.7-9	2019.10-12	2020.1-3	2020.4-6	2020.7-9	2020.10-12	2021.1-3 の見通し
業況判断DI	△3.8	△5.0	△13.2	△15.3	△14.9	△33.3	△72.7	△50.0	△37.3	△48.4
前年同期比売上額DI	△11.3	△8.2	△10.8	△7.8	△7.8	△34.1	△72.9	△60.8	△42.5	-
前年同期比収益DI	△14.8	△6.7	△10.6	△11.2	△14.7	△33.9	△70.8	△58.9	△41.3	-

出典:但馬信用金庫『但馬管内景気動向調査』

業種別業況判断DI

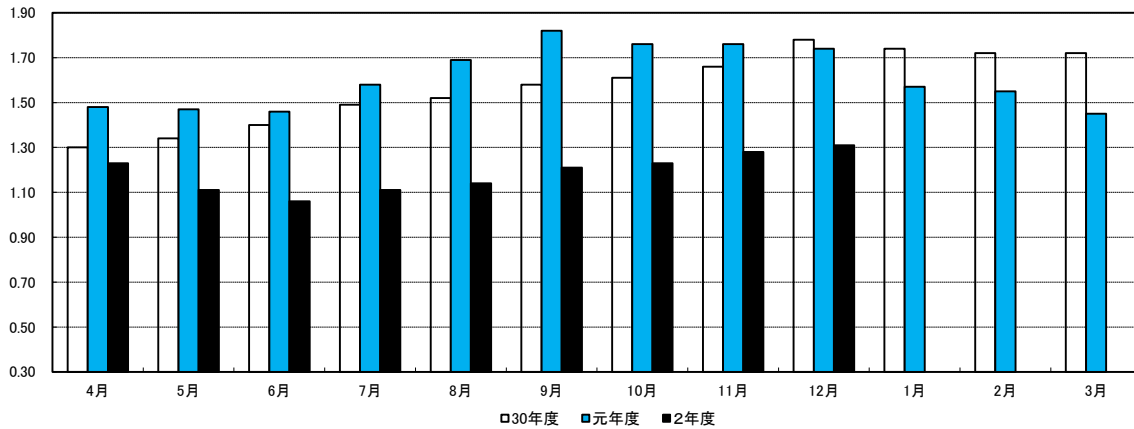


	30.10-12	31.1-3	2019.4-6	2019.7-9	2019.10-12	2020.1-3	2020.4-6	2020.7-9	2020.10-12	2021.1-3 の見通し
製造業	3.6	4.1	0.0	△ 13.3	△ 17.5	△ 38.1	△ 75.3	△ 72.2	△ 43.2	△ 46.6
建設業	9.2	△ 4.9	3.8	△ 4.4	6.8	△ 7.1	△ 55.1	△ 29.2	△ 35.3	△ 44.0
卸売業	3.2	△ 16.3	△ 16.2	△ 34.9	△ 30.0	△ 38.3	△ 78.3	△ 54.0	△ 63.5	△ 63.5
小売業	△ 25.6	△ 19.7	△ 32.7	△ 42.9	△ 30.0	△ 36.2	△ 76.1	△ 53.9	△ 41.9	△ 47.3
不動産業	12.5	10.0	12.5	△ 8.3	△ 9.1	△ 16.7	△ 40.0	△ 38.5	△ 46.2	△ 38.5
サービス業	△ 12.1	0.0	△ 25.0	△ 6.2	△ 16.0	△ 46.4	△ 81.6	△ 47.8	△ 22.2	△ 47.9

出典: 但馬信用金庫『但馬管内景気動向調査』

2 雇用

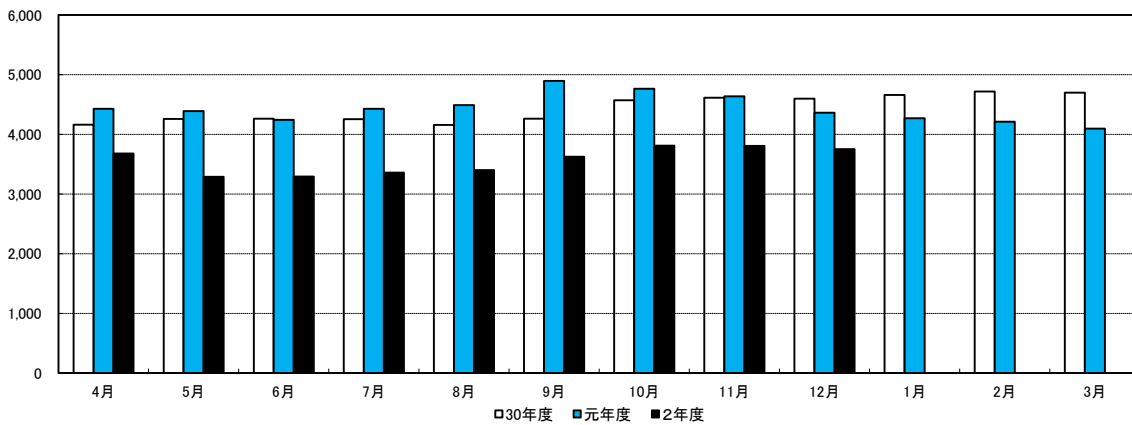
有効求人倍率



	4月	5月	6月	7月	8月	9月	10月	11月	12月	1月	2月	3月	平均
30年度	1.30	1.34	1.40	1.49	1.52	1.58	1.61	1.66	1.78	1.74	1.72	1.72	1.57
元年度	1.48	1.47	1.46	1.58	1.69	1.82	1.76	1.76	1.74	1.57	1.55	1.45	1.61
2年度	1.23	1.11	1.06	1.11	1.14	1.21	1.23	1.28	1.31				1.19
対前月(増減)	△0.22	△0.12	△0.05	+0.05	+0.03	+0.07	+0.02	+0.05	+0.03				—
対前年(増減)	△0.25	△0.36	△0.40	△0.47	△0.55	△0.61	△0.53	△0.48	△0.43				—

出典:厚生労働省兵庫労働局『月報ひょうご』

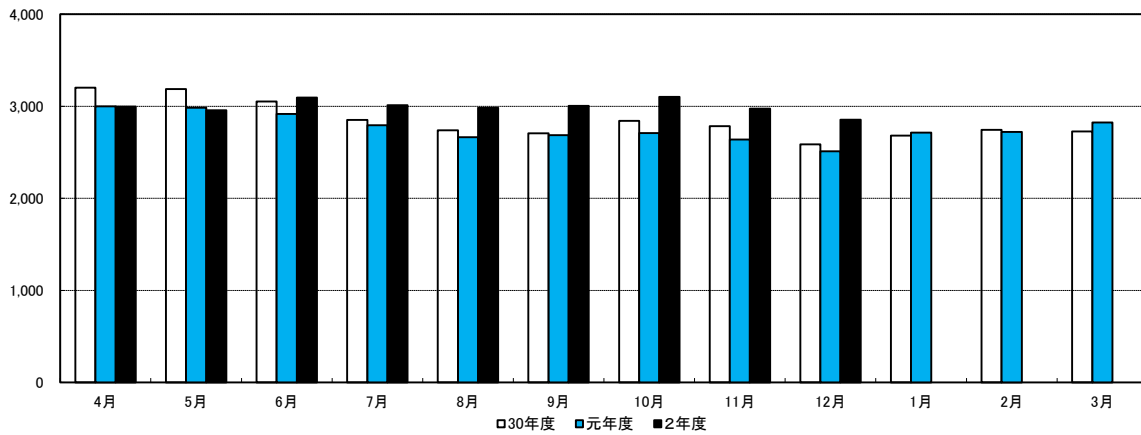
有効求人人数(人)



	4月	5月	6月	7月	8月	9月	10月	11月	12月	1月	2月	3月	平均
30年度	4,163	4,259	4,261	4,253	4,158	4,263	4,572	4,614	4,598	4,660	4,716	4,700	4,435
元年度	4,426	4,388	4,244	4,429	4,490	4,896	4,763	4,636	4,362	4,271	4,213	4,096	4,435
2年度	3,679	3,287	3,292	3,357	3,401	3,626	3,809	3,806	3,753				3,557
前月比(%)	△10.18	△10.66	+0.15	+1.97	+1.31	+6.62	+5.05	△0.08	△1.39				—
前年同月比(%)	△16.88	△25.09	△22.43	△24.20	△24.25	△25.94	△20.03	△17.90	△13.96				—

出典:厚生労働省兵庫労働局『月報ひょうご』

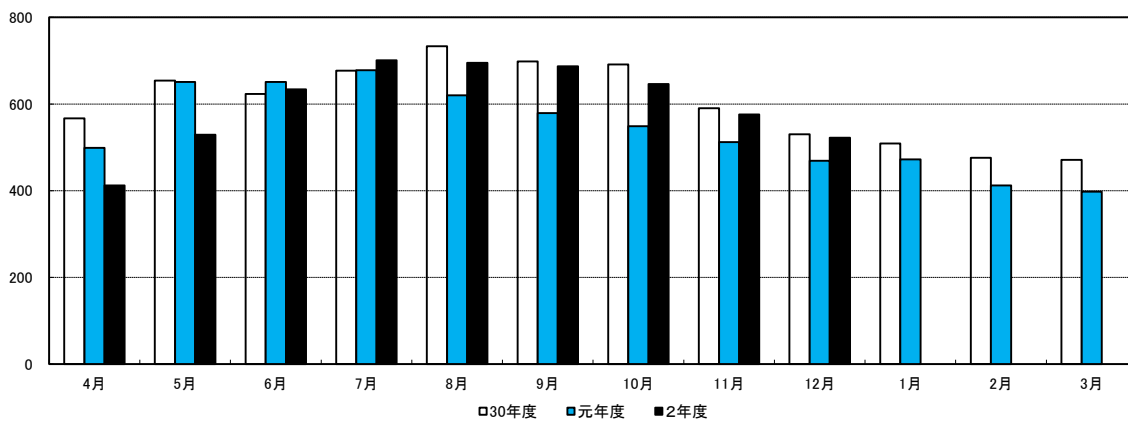
有効求職者数(人)



	4月	5月	6月	7月	8月	9月	10月	11月	12月	1月	2月	3月	平均
30年度	3,202	3,186	3,051	2,852	2,739	2,705	2,842	2,785	2,586	2,680	2,743	2,727	2,842
元年度	3,000	2,983	2,916	2,795	2,663	2,686	2,709	2,638	2,511	2,713	2,722	2,824	2,763
2年度	2,997	2,957	3,095	3,012	2,984	3,004	3,101	2,975	2,854				2,998
前月比(%)	+6.13	△1.33	+4.67	△2.68	△0.93	+0.67	+3.23	△4.06	△4.07				—
前年同月比(%)	△0.1	△0.87	+6.14	+7.76	+12.05	+11.84	+14.47	+12.77	+13.66				—

出典:厚生労働省兵庫労働局『月報ひょうご』

雇用保険受給者実人員(人)

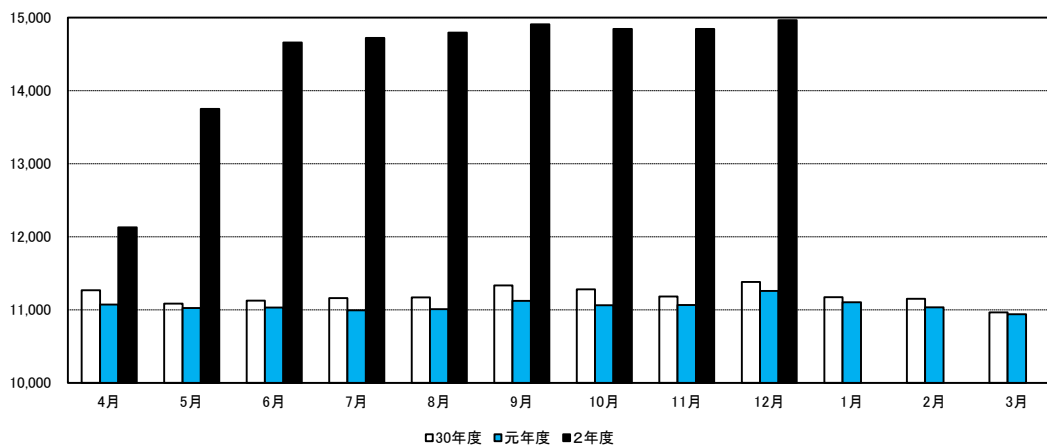


	4月	5月	6月	7月	8月	9月	10月	11月	12月	1月	2月	3月	平均
30年度	567	654	623	677	733	698	691	590	530	509	476	471	602
元年度	499	651	651	678	620	579	549	512	469	472	412	398	541
2年度	412	529	634	701	695	687	646	576	522				600
前月比(%)	+3.52	+28.40	+19.85	+10.57	△0.86	△1.15	△5.97	△10.84	△9.38				—
前年同月比(%)	△17.43	△18.74	△2.61	+3.39	+12.10	+18.65	+17.67	+12.50	+11.30				—

出典:厚生労働省兵庫労働局『月報ひょうご』

3 金融

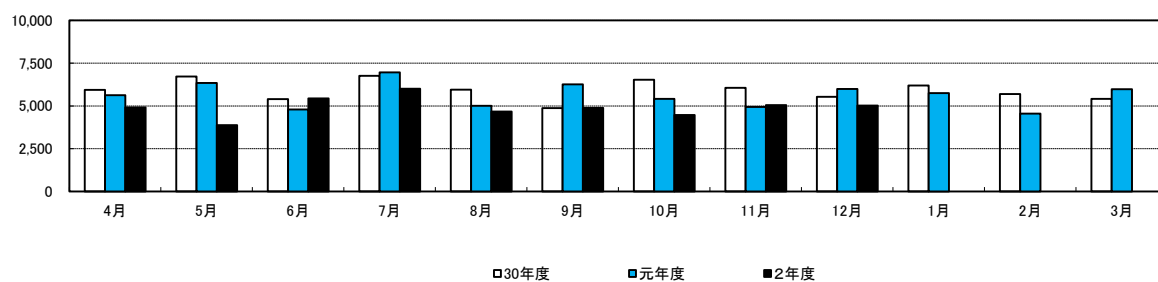
普通貸付残高(百万円)



	4月	5月	6月	7月	8月	9月	10月	11月	12月	1月	2月	3月	平均
30年度	11,266	11,086	11,125	11,161	11,170	11,335	11,280	11,181	11,381	11,173	11,150	10,966	11,190
元年度	11,073	11,024	11,031	10,992	11,008	11,122	11,062	11,066	11,258	11,105	11,034	10,938	11,059
2年度	12,130	13,749	14,657	14,720	14,793	14,907	14,844	14,845	14,964				14,401
前月比 (%)	+10.90	+13.35	+6.60	+0.43	+0.50	+0.77	△0.42	+0.01	+0.80				—
前年同月比 (%)	+9.55	+24.72	+32.87	+33.92	+34.38	+34.03	+34.19	+34.15	+32.92				—

日本政策金融公庫豊岡支店 集計

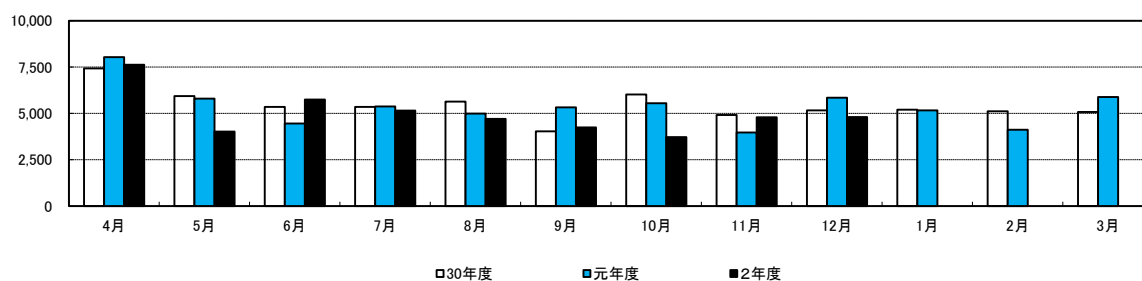
手形交換枚数(枚)



	4月	5月	6月	7月	8月	9月	10月	11月	12月	1月	2月	3月	平均
30年度	5,943	6,715	5,405	6,763	5,957	4,868	6,534	6,058	5,540	6,190	5,689	5,419	5,923
元年度	5,627	6,343	4,793	6,957	5,008	6,268	5,411	4,940	5,998	5,755	4,555	5,984	5,637
2年度	4,920	3,880	5,435	6,002	4,666	4,888	4,471	5,048	5,020				4,926
前月比(%)	△17.78	△21.14	+40.08	+10.43	△22.26	+4.76	△8.53	+12.91	△0.55				—
前年同月比(%)	△12.56	△38.83	+13.39	△13.73	△6.83	△22.02	△17.37	+2.19	△16.31				—

株式会社三井住友銀行豊岡支店 集計

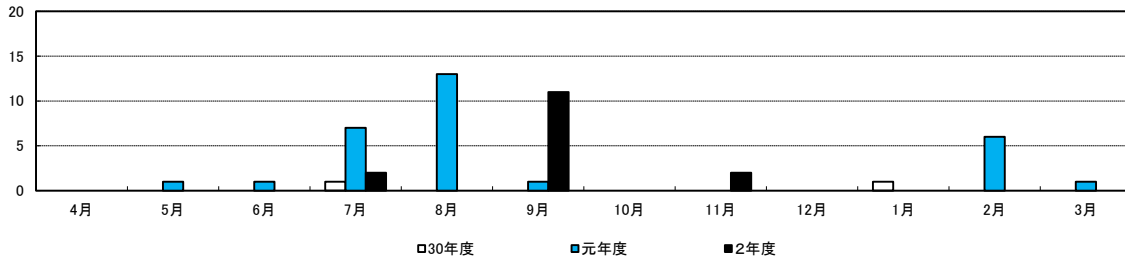
手形交換金額(百万円)



	4月	5月	6月	7月	8月	9月	10月	11月	12月	1月	2月	3月	平均
30年度	7,424	5,938	5,351	5,349	5,644	4,034	6,021	4,919	5,164	5,209	5,119	5,077	5,437
元年度	8,034	5,796	4,461	5,381	4,995	5,322	5,546	3,976	5,851	5,168	4,123	5,884	5,378
2年度	7,622	4,025	5,751	5,152	4,708	4,247	3,722	4,792	4,810				4,981
前月比(%)	+29.54	△47.19	+42.88	△10.42	△8.62	△9.79	△12.36	+28.75	+0.38				—
前年同月比(%)	△5.13	△30.56	+28.92	△4.26	△5.75	△20.2	△32.89	+20.52	△17.79				—

株式会社三井住友銀行豊岡支店 集計

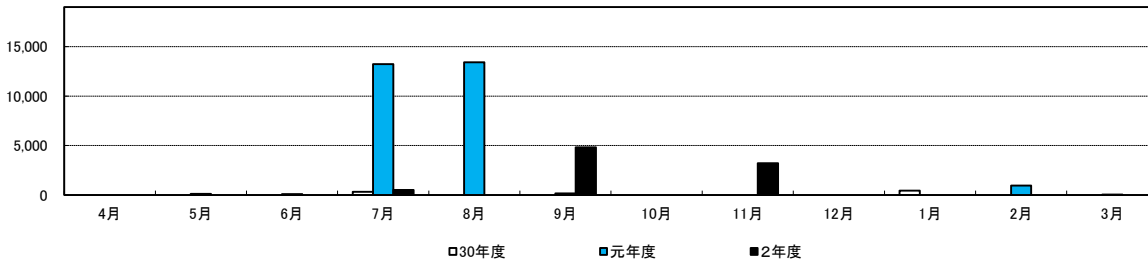
不渡手形枚数(枚)



	4月	5月	6月	7月	8月	9月	10月	11月	12月	1月	2月	3月	合計
30年度	0	0	0	1	0	0	0	0	0	1	0	0	2
元年度	0	1	1	7	13	1	0	0	0	0	6	1	30
2年度	0	0	0	2	0	11	0	2	0				15

株式会社三井住友銀行豊岡支店 集計

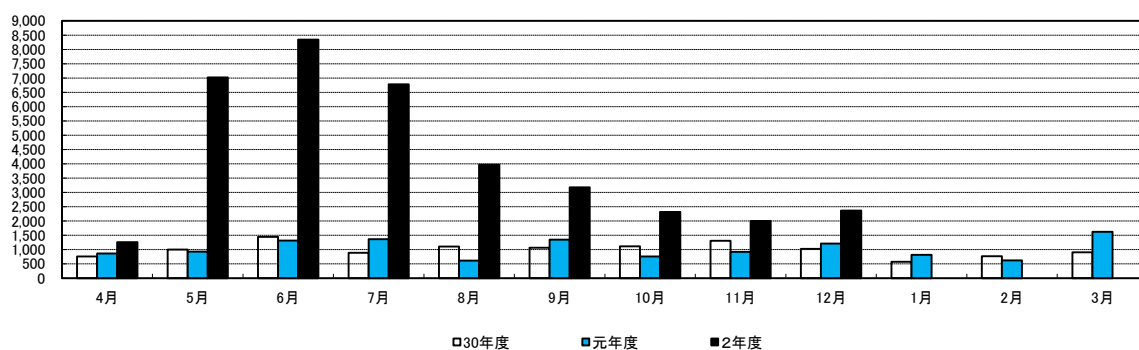
不渡交換金額(千円)



	4月	5月	6月	7月	8月	9月	10月	11月	12月	1月	2月	3月	合計
30年度	0	0	0	330	0	0	0	0	0	430	0	0	760
元年度	0	120	83	13,223	13,426	152	0	0	0	0	950	48	28,002
2年度	0	0	0	521	0	4,816	0	3,210	0				8,547

株式会社三井住友銀行豊岡支店 集計

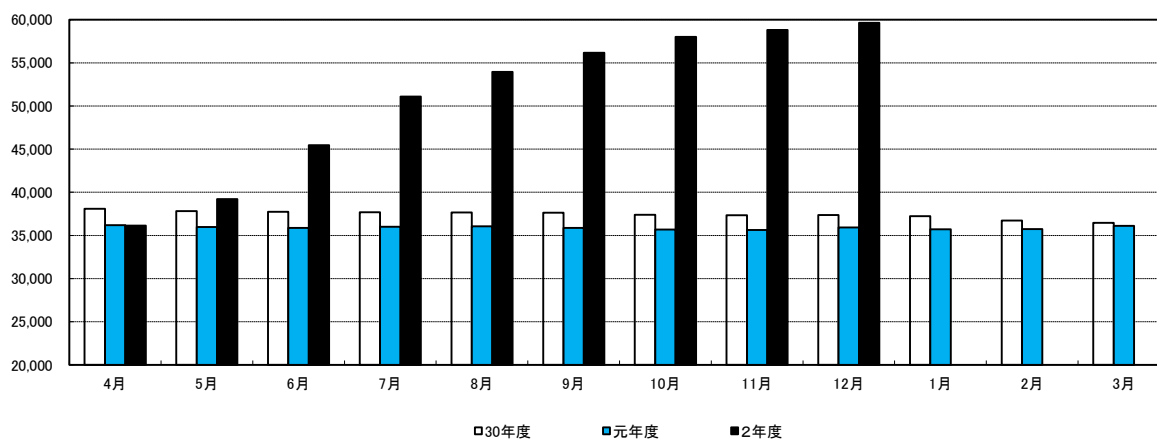
信用保証承諾額(百万円)



	4月	5月	6月	7月	8月	9月	10月	11月	12月	1月	2月	3月	平均
30年度	759	1,002	1,444	891	1,106	1,065	1,115	1,313	1,025	575	772	904	998
元年度	865	934	1,319	1,368	615	1,348	759	925	1,209	817	624	1,627	1,034
2年度	1,257	7,020	8,344	6,779	3,971	3,178	2,315	1,999	2,362				4,136
前月比(%)	△22.74	+458.47	+18.86	△18.76	△41.42	△19.97	△27.16	△13.65	+18.16				—
前年同月比(%)	+45.32	+651.61	+532.6	+395.54	+545.69	+135.76	+205.01	+116.11	+95.37				—

出典:兵庫県信用保証協会『信用保証月報』

信用保証債務残高(百万円)

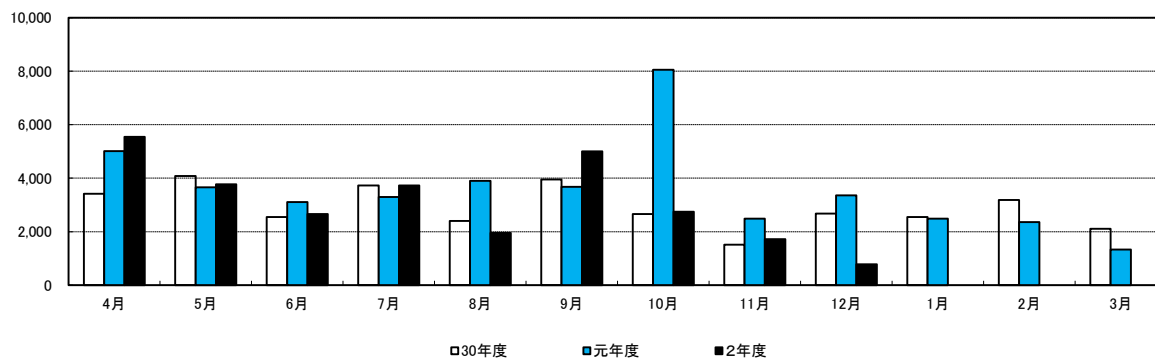


	4月	5月	6月	7月	8月	9月	10月	11月	12月	1月	2月	3月	平均
30年度	38,089	37,808	37,731	37,684	37,645	37,639	37,402	37,326	37,373	37,219	36,711	36,447	37,423
元年度	36,183	35,966	35,869	36,013	36,064	35,856	35,678	35,635	35,926	35,721	35,735	36,121	35,897
2年度	36,127	39,209	45,460	51,094	53,953	56,166	57,992	58,818	59,633				50,939
前月比(%)	+0.02	+8.53	+15.94	+12.39	+5.6	+4.1	+3.25	+1.42	+1.39				—
前年同月比(%)	△0.15	+9.02	+26.74	+41.88	+49.6	+56.64	+62.54	+65.06	+65.99				—

出典:兵庫県信用保証協会『信用保証月報』

4 公共工事

公共工事請負金額(百万円)

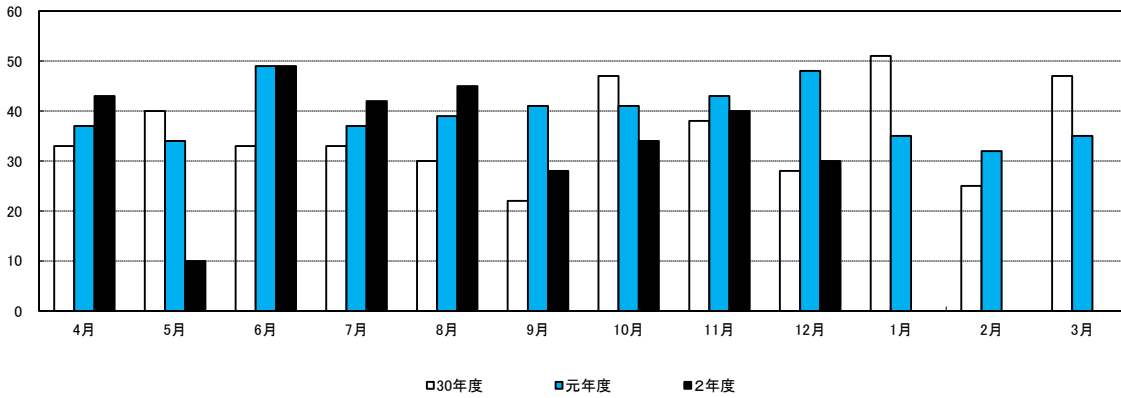


	4月	5月	6月	7月	8月	9月	10月	11月	12月	1月	2月	3月	平均
30年度	3,422	4,080	2,548	3,729	2,397	3,955	2,657	1,516	2,679	2,551	3,189	2,107	2,903
元年度	5,010	3,657	3,104	3,296	3,898	3,678	8,053	2,491	3,358	2,487	2,357	1,334	3,560
2年度	5,542	3,771	2,661	3,727	1,957	5,007	2,749	1,724	783				3,102
前月比(%)	315.44	△ 31.96	△ 29.44	40.06	△ 47.49	155.85	△ 45.10	△ 37.29	△ 54.58				—
前年同月比(%)	10.62	3.12	△ 14.27	13.08	△ 49.79	36.13	△ 65.86	△ 30.79	△ 76.68				—

西日本建設業保証株式会社兵庫支店 集計

【参考】 企業倒産(全県)

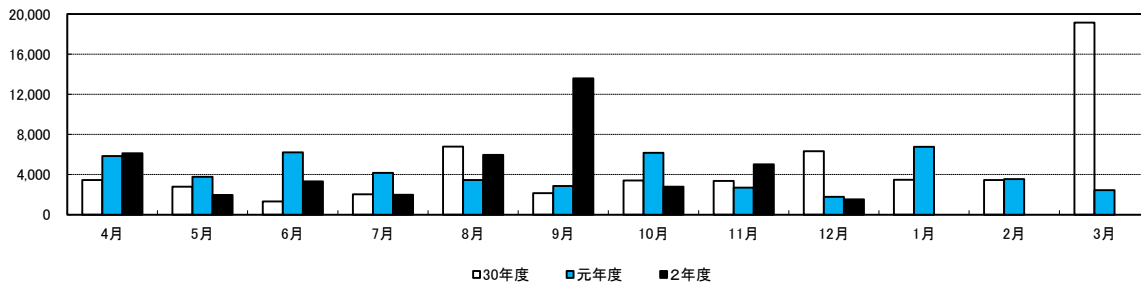
企業倒産件数(件)



	4月	5月	6月	7月	8月	9月	10月	11月	12月	1月	2月	3月	合計
30年度	33	40	33	33	30	22	47	38	28	51	25	47	427
元年度	37	34	49	37	39	41	41	43	48	35	32	35	471
2年度	43	10	49	42	45	28	34	40	30				321

出典:株式会社東京商工リサーチ神戸支社

企業倒産負債総額(百万円)



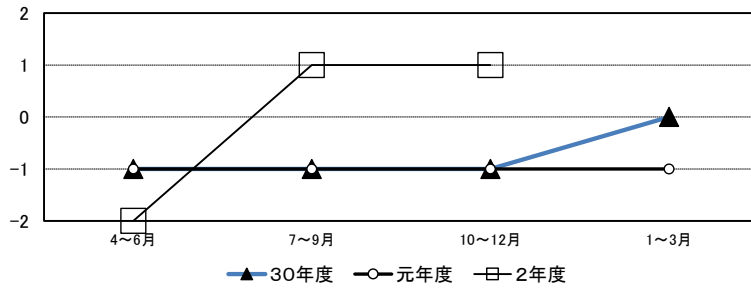
	4月	5月	6月	7月	8月	9月	10月	11月	12月	1月	2月	3月	合計
30年度	3,457	2,801	1,326	2,029	6,783	2,153	3,424	3,375	6,329	3,489	3,453	19,136	57,755
元年度	5,857	3,776	6,224	4,168	3,448	2,856	6,166	2,713	1,782	6,756	3,562	2,445	49,753
2年度	6,124	1,965	3,312	1,993	5,965	13,578	2,804	5,029	1,525				42,295

出典:株式会社東京商工リサーチ神戸支社

5 地場産業(豊岡かばん)

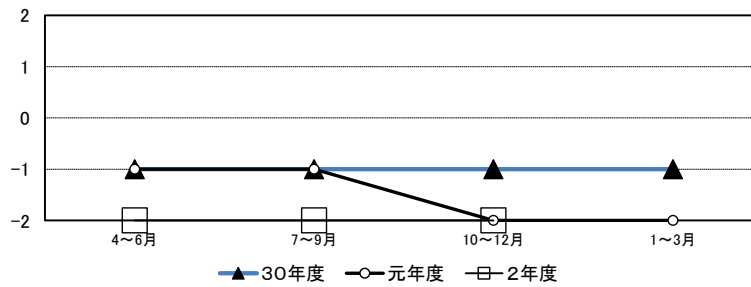
豊岡かばん 売上高 (前期比)

- 2:多い
- 1:やや多い
- 0:変わらない
- 1:やや少ない
- 2:少ない



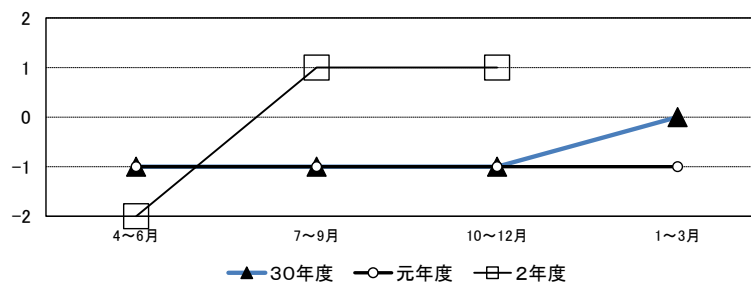
豊岡かばん 売上高 (前年同期比)

- 2:多い
- 1:やや多い
- 0:変わらない
- 1:やや少ない
- 2:少ない



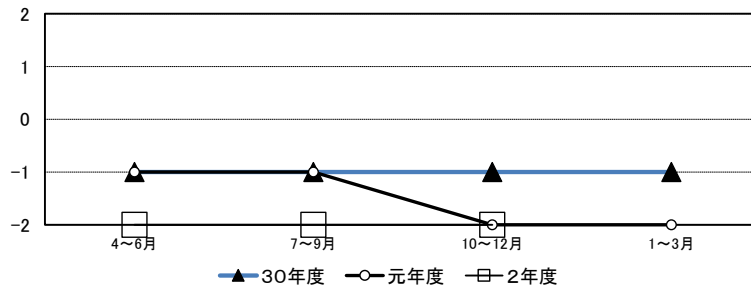
豊岡かばん 生産量 (前期比)

- 2:多い
- 1:やや多い
- 0:変わらない
- 1:やや少ない
- 2:少ない

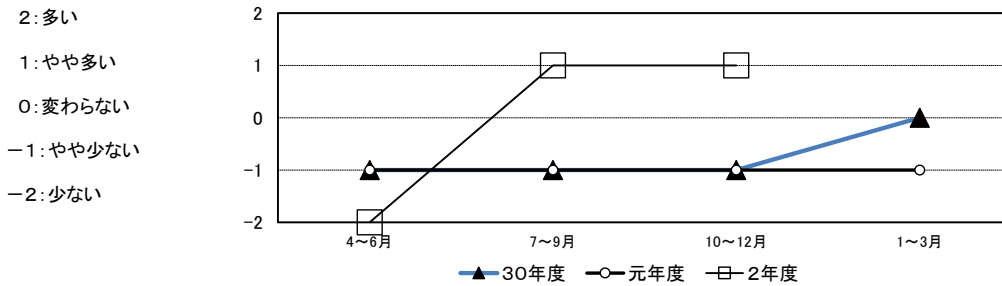


豊岡かばん 生産量 (前年同期比)

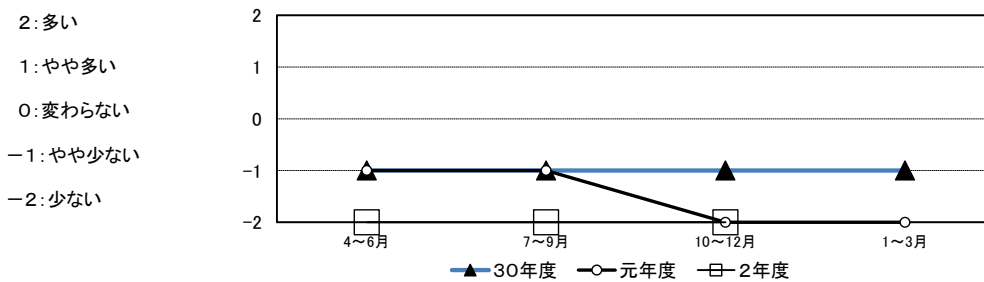
- 2:多い
- 1:やや多い
- 0:変わらない
- 1:やや少ない
- 2:少ない



豊岡かばん 収益（前期比）



豊岡かばん 収益（前年同期比）



前期(令和2年7~9月)と比べて売上高、生産量、収益ともやや多い。

前年同期(令和元年10月~令和元年12月)との比較では、売上高、生産量、収益ともやや多い。

鞆製造においては、通常4月~5月は閑散期であり、さらに新型コロナウイルスの影響により、最悪の状況であった。7月ごろから徐々ではあるが、鞆の受注も増えつつあった。12月には7割まで復活したがGOTOトラベルの凍結で受注も一気に停滞した。卸業界は、東京等、全国での営業活動を9月から開始した、春夏物の、販売量は大きく減少し、在庫に商品がたまっている状況であったため、10月に鞆マーケットイベントを実施し、在庫商品の解消をおこなった。12月にはいりGOTOトラベルの凍結で、上昇していた受注もとまったままの状態である。メーカーにおいては、5月~10月は医療用ガウンの製造でしるいていたが、11月から徐々に鞆の受注があり、鞆製造に戻った企業がほとんどである。2月、3月までは仕事ははいつているが、4月、5月は仕事がなく不安を抱え、今後、生産予定の目途が立たない企業がほとんどである。

国の雇用調整助成金の活用、従業員の雇用維持に努めている。

豊岡鞆協会 回答

6 主要業種の概況

靴卸売業	新型コロナウイルス感染症の影響で、業界全体が雇用調整助成金で雇用を維持している状況である。今のところ廃業となった企業はないが、年末迄に状況改善がみられないと事業継続が困難になる企業が出てくると思われる。消費者が外出を自粛している状況が緩和されなければ受注の回復は難しく、回復後も仕入資金の確保や回収の遅れによる資金ショートが懸念される。個人消費はアパレル→靴→靴の順に動く傾向があるため、直近の対策として小売業への進出を検討している。
宿泊業	GoTo キャンペーンの効果で露天風呂付などの高額プランの売上が伸びている。感染症対策として部屋数を半分に減らしての営業を行っているが、9月は対前年同期比で96%の売上となった。客室係が不足しており、東京から派遣人材を呼ぶことで対応していたが、同キャンペーンの東京追加に伴い、引き続き同様の対応ができるかは不明。また、終了後の宿泊客数の減少を懸念している。集客のためにワーケーションやナイトツアーなどの目的観光作りに取り組んでいく。

「兵庫県の経済・雇用情勢(令和2年10月)」より

食料品製造業	巣ごもり需要により家庭用の販売が好調であるが、飲食店向けの販売や観光地の直営店の販売は落ち込んでいるため、全体の売上は前年同期と比べて微増となる見通し。感染症の収束の先行きが不透明なため、営業活動や卸売、直売店の販売に注力できないことを懸念している。雇用人員については現状適正であり、通年採用も行っている。
宿泊業	GoTo キャンペーンの効果でホテルの売上が伸びており、娯楽施設も含めた全体の売上は対前年同期比で1割増加となると見通しており、景況感が良い。ホテル部門が人手不足となっており、人材派遣料金の高騰も重なって、対応が逼迫している。IoTの導入や部署間の業務量調整により、業務の効率化に取り組んでいる。娯楽施設の新しいオンラインツアーの実施を検討している。

「兵庫県の経済・雇用情勢(令和2年11月)」より

繊維工業	7月以降は新型コロナウイルス感染症の目立った影響は特になく、通常操業を行っており、景況感はいくも悪くもない。雇用人員に関しては、定年退職者の代替人員を募集しているが、熟練した人員は確保が難しい状況にある。新卒採用に関しては、来年4月に高卒1名を採用予定である。但馬地域内の取引先において、従業員減少や後継者がいない企業が多くなっている。
------	--

「兵庫県の経済・雇用情勢(令和2年12月)」より