

令和4年度

兵庫県観光客動態調査報告書

兵庫県

目 次

1. 令和4年度の観光客入込動向	
(1) 地域別の状況について	1
(2) 全体的な動向	2
2. 形態別にみた入込動向	
(1) 日帰り・宿泊別	3
(2) 四季別・月別	4
(3) 目的別	5
3. 地域別入込客数の動向	
(1) 神戸地域	9
(2) 阪神南地域	10
(3) 阪神北地域	11
(4) 東播磨地域	12
(5) 北播磨地域	13
(6) 中播磨地域	14
(7) 西播磨地域	15
(8) 但馬地域	16
(9) 丹波地域	17
(10) 淡路地域	18
4. 観光消費額及びその経済波及効果	19
(1) 県内観光消費額及び観光産業県内総生産（観光GDP）	20
(2) 観光による兵庫県内の経済波及効果	21
5. 資料	
(1) 地域別・市町別観光客入込客数（令和4年4月～令和5年3月（資料1））	22

（注）本調査は、年間入込10,000人以上及び特定月5,000人以上の観光地、観光施設、イベント等の延べ入込客数について、県内各市町において調査したデータを、県において取りまとめたものである。なお、延べ入込客数調査のため、複数の観光地等を訪れた場合は重複してカウントされる。
また、端数処理のため、内訳と合計が一致しない箇所がある。

1. 令和4年度の観光客入込動向

令和4年度の観光入込客数は、前年度を2,886万人上回る **1億1,450万人(+33.7%)** となった。

＜令和4年度の主なトピックス＞

- ・「ひょうごを旅しようキャンペーン+（プラス）」（県民割）の実施 [3/22～10/10]
- ・「ひょうごを旅しようキャンペーン・ワイド」（全国旅行支援）の実施 [10/11～12/20]
- ※まん延防止等重点措置実施期間の解除 [3/21]

＜参考：調査対象＞	・調査対象期間	令和4年4月～令和5年3月
	・調査対象基準	年間入込客数10,000人以上もしくは特定月5,000人以上の施設等
	・調査対象地点数	約1,200地点

(1) 地域別の状況について

令和3年度に比べ、新型コロナウイルス感染症による人流抑制の影響が少なく、「ひょうごを旅しようキャンペーン+（プラス）」等の需要喚起策等の効果もあり、**全ての地域で前年度より増加**となった。

一方で、淡路を除く地域では令和元年度の水準には届いていないものの、阪神南、阪神北、北播磨、丹波では令和元年度比で約90%まで回復するなど地域毎で回復傾向が強く見られる結果となった。

(単位：千人)

項目	神戸	阪神南	阪神北	東播磨	北播磨	中播磨	西播磨	但馬	丹波	淡路	全県
令和4年度	24,257	13,291	17,401	7,366	13,502	8,356	4,919	8,005	4,590	12,816	114,503
令和3年度	14,180	9,493	14,961	6,232	11,380	5,412	4,277	6,056	4,069	9,588	85,647
令和元年度	35,420	14,727	18,935	9,848	13,941	10,366	6,187	9,409	5,072	12,603	136,508
対前年度比	10,077 +71.1%	3,798 +40.0%	2,440 +16.3%	1,134 +18.2%	2,122 +18.6%	2,944 +54.4%	642 +15.0%	1,949 +32.2%	521 +12.8%	3,228 +33.7%	28,856 +33.7%
対令和元年度比	▲11,163 ▲31.5%	▲1,436 ▲9.8%	▲1,534 ▲8.1%	▲2,482 ▲25.2%	▲439 ▲3.1%	▲2,010 ▲19.4%	▲1,268 ▲20.5%	▲1,404 ▲14.9%	▲482 ▲9.5%	213 +1.7%	▲22,005 ▲16.1%

地域	対前年度比	主な増減要因
神戸	+1007.7万人 (+71.1%)	・有馬温泉では入国制限の緩和により外国人観光客が回復、市立博物館では企画展の開催等により利用客が回復した影響により大幅に増加。
阪神南	+379.8万人 (+40.0%)	・阪神甲子園球場での観客制限の撤廃や、西宮神社等多くの施設で利用客が回復した影響により大幅に増加。
阪神北	+244.0万人 (+16.3%)	・宝塚北サービスエリア等多くの施設において利用客が回復、前年度のゴールデンウィーク期間に休園していた施設が開園したことにより大幅に増加。
東播磨	+113.4万人 (+18.2%)	・明石公園や高砂市総合運動公園等多くの施設において、イベントの再開、有観客利用が可能となり利用客が回復したため増加。
北播磨	+212.2万人 (+18.6%)	・東条湖おもちゃ王国や道の駅みき等の来場者が回復した影響により大幅に増加。
中播磨	+294.4万人 (+54.4%)	・好古園等や特に姫路城では入国制限の緩和により外国人観光客が回復した影響により大幅に増加。
西播磨	+64.2万人 (+15.0%)	・たつの市民まつりが3年ぶりに開催されたことや赤穂温泉の利用客が回復した影響により増加
但馬	+194.9万人 (+32.2%)	・城崎温泉等多くの施設の利用客の回復、前年度まで中止されていた花火大会等が再開された影響により増加。
丹波	+52.1万人 (+12.8%)	・アウトドア施設の需要増加、道の駅丹波おばあちゃんの里で利用客が回復した影響により増加。
淡路	+322.8万人 (+33.7%)	・淡路ファームパークイングランドの丘、淡路ハイウェイオアシス等の利用客が回復した影響により大幅に増加。

(2) 全体的な動向

- ・日帰り・宿泊別では、日帰客が1億360万人(+33.0%、全体比90.5%)、宿泊客が1,091万人(+41.1%、同9.5%)と増加傾向となった。
- ・四季別では、まん延防止等重点措置実施期間が解除されて迎えた春(4月～6月)は大幅に増加し、その他の季節でも全期間で増加した。

※R2.1(令和元年度冬)に国内初の新型コロナウイルス感染者を確認

- ・目的別では、多い順に、スポーツ・レクリエーション(3,578万人)、歴史・文化(2,502万人)、都市型観光(1,757万人)となった。

図表1 観光客入込客数の全体比

(単位：千人)

項目	年度	令和4年度入込客数		令和3年度入込客数		令和元年度入込客数		対前年度比 増減	対前年度比	対令和元年度比 増減	対令和元年度比	
		入込客数	全体比	入込客数	全体比	入込客数	全体比					
総入込客数		114,503	100.0%	85,647	100.0%	136,508	100.0%	28,856	+33.7%	▲22,005	▲16.1%	
日帰り・宿泊の別	日帰り客	103,596	90.5%	77,917	91.0%	124,668	91.3%	25,679	+33.0%	▲21,072	▲16.9%	
	宿泊客	10,907	9.5%	7,730	9.0%	11,840	8.7%	3,177	+41.1%	▲933	▲7.9%	
	宿泊客の利用施設別内訳	ホテル	5,943	54.5%	4,186	54.2%	6,250	52.8%	1,757	+42.0%	▲307	▲4.9%
		旅館	2,890	26.5%	2,145	27.7%	3,398	28.7%	745	+34.7%	▲508	▲14.9%
		民宿・ペンション	499	4.6%	357	4.6%	614	5.3%	142	+39.8%	▲115	▲18.7%
		公的宿泊施設	555	5.1%	410	5.3%	761	6.4%	145	+35.4%	▲206	▲27.1%
		ユースホステル	3	0.0%	1	0.0%	5	0.0%	2	+200.0%	▲2	▲40.0%
		寮・保養所	96	0.9%	81	1.0%	65	0.5%	15	+18.5%	31	+47.7%
		その他	922	8.5%	551	7.2%	747	6.3%	371	+67.3%	175	+23.4%
四季別	春(4～6月)	27,332	23.9%	15,879	18.5%	35,322	25.9%	11,453	+72.1%	▲7,990	▲22.6%	
	夏(7～9月)	27,810	24.3%	20,621	24.1%	33,710	24.7%	7,189	+34.9%	▲5,900	▲17.5%	
	秋(10～12月)	28,735	25.1%	24,380	28.5%	35,495	26.0%	4,355	+17.9%	▲6,760	▲19.0%	
	冬(1～3月)	30,627	26.7%	24,768	28.8%	31,981	23.4%	5,859	+23.7%	▲1,354	▲4.2%	
目的別	自然	2,529	2.2%	1,963	2.3%	2,848	2.1%	566	+28.8%	▲319	▲11.2%	
	歴史・文化	25,022	21.9%	19,791	23.1%	29,456	21.6%	5,231	+26.4%	▲4,434	▲15.1%	
	温泉・健康	6,386	5.6%	4,946	5.8%	6,792	5.0%	1,440	+29.1%	▲406	▲6.0%	
	スポーツ・レクリエーション	35,775	31.2%	30,452	35.6%	36,626	26.8%	5,323	+17.5%	▲851	▲2.3%	
	都市型観光－買物・食等－	17,566	15.3%	12,938	15.1%	20,064	14.7%	4,628	+35.8%	▲2,498	▲12.5%	
	その他(道の駅等)	13,484	11.8%	10,657	12.4%	15,117	11.1%	2,827	+26.5%	▲1,633	▲10.8%	
	行祭事・イベント	13,742	12.0%	4,901	5.7%	25,605	18.7%	8,841	+180.4%	▲11,863	▲46.3%	

2. 形態別にみた入込動向

(1) 日帰り・宿泊別

地域別で見ると前年度に比べ、日帰り客は神戸地域、宿泊客は中播磨地域が大幅に増加した。

図表2-1 日帰り・宿泊別入込客数

〔単位：千人（下段は全体比）〕

項目		地域											
		神戸	阪神南	阪神北	東播磨	北播磨	中播磨	西播磨	但馬	丹波	淡路	全 県	
令和4年度	総入込客数	24,257	13,291	17,401	7,366	13,502	8,356	4,919	8,005	4,590	12,816	114,503	
	内 訳	日 帰 り 客	20,326	12,729	17,083	6,890	12,991	6,999	4,242	6,365	4,384	11,587	103,596
		宿 泊 客	3,931	562	319	476	511	1,357	677	1,640	206	1,229	10,907
			83.8%	95.8%	98.2%	93.5%	96.2%	83.8%	86.2%	79.5%	95.5%	90.4%	90.5%
対前年度比	総入込数	+71.1%	+40.0%	+16.3%	+18.2%	+18.6%	+54.4%	+15.0%	+32.2%	+12.8%	+33.7%	+33.7%	
	日 帰 り 客	+77.4%	+41.1%	+16.2%	+18.1%	+17.9%	+48.7%	+12.1%	+29.8%	+12.7%	+34.6%	+33.0%	
	宿 泊 客	+44.3%	+18.8%	+25.6%	+19.0%	+40.4%	+92.2%	+37.0%	+42.1%	+15.7%	+25.2%	+41.1%	
対令和元年度比	総入込数	▲ 31.5%	▲ 9.8%	▲ 8.1%	▲ 25.2%	▲ 3.1%	▲ 19.4%	▲ 20.5%	▲ 14.9%	▲ 9.5%	+1.7%	▲ 16.1%	
	日 帰 り 客	▲ 33.7%	▲ 9.3%	▲ 8.0%	▲ 26.5%	▲ 2.9%	▲ 25.4%	▲ 23.8%	▲ 15.0%	▲ 9.8%	+2.0%	▲ 16.9%	
	宿 泊 客	▲ 17.6%	▲ 18.7%	▲ 13.3%	0.0%	▲ 8.4%	+38.3%	+9.0%	▲ 14.6%	▲ 3.7%	▲ 1.0%	▲ 7.9%	

図表2-2 利用施設別宿泊客の入込客数

〔単位：千人（下段は全体比）〕

項目		地域											
		神戸	阪神南	阪神北	東播磨	北播磨	中播磨	西播磨	但馬	丹波	淡路	全 県	
令和4年度	宿泊客総数	3,931	562	319	476	511	1,357	677	1,640	206	1,229	10,907	
	内 訳	ホ テ ル	2,317	546	262	446	363	1,105	298	147	73	386	5,943
		旅 館	1,128	5	27	27	16	109	168	894	11	506	2,890
		民 宿 ・ ペ ン シ ョ ン	0	0	3	0	0	0	1	457	16	23	499
		公 的 宿 泊 施 設	23	10	4	3	79	39	70	101	33	192	555
		ユ ー ス ホ ス テ ル	0	2	0	0	0	0	0	0	0	0	3
		寮 ・ 保 養 所	23	0	14	0	0	0	1	0	0	58	96
		そ の 他	439	0	9	0	53	104	140	41	73	63	922
			11.2%	0.0%	2.8%	0.0%	10.4%	7.7%	20.7%	2.5%	35.4%	5.1%	8.5%
対前年度比	宿 泊 客 総 数	+44.3%	+18.8%	+25.6%	+19.0%	+40.4%	+92.2%	+37.0%	+42.1%	+15.7%	+25.2%	+41.1%	
	ホ テ ル	+40.2%	+17.4%	+20.2%	+18.6%	+42.9%	+104.3%	+26.3%	+40.0%	+17.7%	+39.9%	+42.0%	
	旅 館	+33.0%	+400.0%	+42.1%	+28.6%	+77.8%	+105.7%	+30.2%	+44.9%	+22.2%	+15.5%	+34.7%	
	民 宿 ・ ペ ン シ ョ ン	-	-	+50.0%	-	-	-	▲ 50.0%	+41.0%	▲ 5.9%	+91.7%	+39.8%	
	公 的 宿 泊 施 設	+21.1%	+66.7%	▲ 42.9%	0.0%	+102.6%	+11.4%	+25.0%	+34.7%	+32.0%	+30.6%	+35.4%	
	ユ ー ス ホ ス テ ル	-	+100.0%	-	-	-	-	-	-	-	-	+200.0%	
	寮 ・ 保 養 所	▲ 17.9%	-	+250.0%	-	-	-	+0.0%	-	-	+23.4%	+18.5%	
そ の 他	+148.0%	-	+80.0%	-	▲ 14.5%	+35.1%	+97.2%	+24.2%	+14.1%	0.0%	+67.3%		
対令和元年度比	宿 泊 客 総 数	▲ 17.6%	▲ 18.7%	▲ 13.3%	0.0%	▲ 8.4%	+38.3%	+9.0%	▲ 14.6%	▲ 3.7%	▲ 1.0%	▲ 7.9%	
	ホ テ ル	▲ 16.7%	▲ 18.9%	▲ 7.7%	+4.2%	▲ 2.9%	+47.1%	▲ 5.7%	▲ 12.5%	▲ 18.0%	▲ 0.3%	▲ 4.9%	
	旅 館	▲ 23.3%	+66.7%	▲ 38.6%	▲ 38.6%	▲ 27.3%	+2.8%	+6.3%	▲ 12.7%	▲ 31.3%	▲ 1.0%	▲ 14.9%	
	民 宿 ・ ペ ン シ ョ ン	-	-	0.0%	-	-	-	▲ 66.7%	▲ 17.7%	▲ 44.8%	▲ 4.2%	▲ 18.7%	
	公 的 宿 泊 施 設	▲ 80.8%	0.0%	▲ 73.3%	▲ 25.0%	▲ 20.2%	+129.4%	▲ 7.9%	▲ 30.3%	▲ 54.2%	▲ 5.4%	▲ 27.1%	
	ユ ー ス ホ ス テ ル	-	▲ 60.0%	-	-	-	-	-	-	-	-	▲ 40.0%	
	寮 ・ 保 養 所	+130.0%	-	+75.0%	-	-	-	+0.0%	-	-	+26.1%	+47.7%	
そ の 他	+12.6%	-	▲ 35.7%	-	▲ 15.9%	▲ 2.8%	+109.0%	+46.4%	+812.5%	▲ 10.0%	+23.4%		

(2) 四季・月別

まん延防止等重点措置実施期間が解除されて迎えた春（4月～6月）は神戸・中播磨・淡路地域が前年度と比較して大幅に増加した。

※R2.1（令和元年度冬）に国内初の新型コロナウイルス感染者を確認

図表2-3 四季別入込客数

（単位：千人（下段は全体比））

項目		地域											
		神戸	阪神南	阪神北	東播磨	北播磨	中播磨	西播磨	但馬	丹波	淡路	全県	
令和4年度	内訳	総入込客数	24,257	13,291	17,401	7,366	13,502	8,356	4,919	8,005	4,590	12,816	114,503
		春(4月～6月)	5,447	3,137	4,157	1,685	3,477	1,924	1,156	1,781	1,205	3,362	27,332
			22.5%	23.6%	23.9%	22.9%	25.8%	23.0%	23.5%	22.2%	26.3%	26.2%	23.9%
		夏(7月～9月)	5,397	3,527	3,911	1,690	3,401	1,829	1,229	2,301	1,123	3,404	27,810
			22.2%	26.5%	22.5%	22.9%	25.2%	21.9%	25.0%	28.7%	24.5%	26.6%	24.3%
秋(10月～12月)	6,278	2,381	4,218	1,713	3,630	2,595	1,408	1,993	1,488	3,031	28,735		
	25.9%	17.9%	24.2%	23.3%	26.9%	31.1%	28.6%	24.9%	32.4%	23.7%	25.1%		
冬(1月～3月)	7,135	4,246	5,115	2,278	2,994	2,008	1,126	1,932	774	3,018	30,627		
	29.4%	31.9%	29.4%	30.9%	22.2%	24.0%	22.9%	24.1%	16.9%	23.5%	26.7%		
対前年度比	内訳	総入込客数	+71.1%	+40.0%	+16.3%	+18.2%	+18.6%	+54.4%	+15.0%	+32.2%	+12.8%	+33.7%	+33.7%
		春(4月～6月)	+159.4%	+78.7%	+36.7%	+28.6%	+33.4%	+131.3%	+40.5%	+90.3%	+42.1%	+106.5%	+72.1%
			+59.3%	+75.6%	+14.0%	+15.4%	+14.7%	+39.3%	+14.9%	+47.1%	+15.2%	+39.5%	+34.9%
		秋(10月～12月)	+49.7%	+16.5%	+7.1%	+6.2%	+14.7%	+47.0%	+9.7%	+9.2%	▲4.2%	+1.0%	+17.9%
			+58.6%	+15.2%	+12.4%	+23.5%	+13.3%	+33.8%	+2.3%	+11.6%	+11.8%	+19.8%	+23.7%
対令和元年度比	内訳	総入込客数	▲31.5%	▲9.8%	▲8.1%	▲25.2%	▲3.1%	▲19.4%	▲20.5%	▲14.9%	▲9.5%	+1.7%	▲16.1%
		春(4月～6月)	▲36.4%	▲18.4%	▲12.3%	▲32.5%	▲6.9%	▲37.2%	▲30.7%	▲25.0%	▲9.6%	▲4.0%	▲22.6%
			▲21.0%	▲20.1%	▲10.4%	▲34.9%	▲6.3%	▲30.0%	▲24.4%	▲19.2%	▲11.8%	▲3.2%	▲17.5%
		秋(10月～12月)	▲42.8%	▲5.9%	▲2.9%	▲28.1%	▲2.9%	▲14.2%	▲18.1%	▲15.9%	▲11.2%	+10.6%	▲19.0%
			▲21.2%	+7.7%	▲6.7%	▲4.0%	+5.5%	+20.7%	▲4.1%	+6.4%	▲2.1%	+6.2%	▲4.2%

図表2-4 月別入込客数

（単位：千人（下段は全体比））

月		地域										
		神戸	阪神南	阪神北	東播磨	北播磨	中播磨	西播磨	但馬	丹波	淡路	全県
総入込客数		24,257	13,291	17,401	7,366	13,502	8,356	4,919	8,005	4,590	12,816	114,503
4月	1,802	1,028	1,340	550	1,209	647	364	511	394	1,062	8,907	
	7.4%	7.7%	7.7%	7.5%	9.0%	7.7%	7.4%	6.4%	8.6%	8.3%	7.8%	
5月	2,086	1,145	1,590	583	1,274	807	472	780	459	1,359	10,554	
	8.6%	8.6%	9.1%	7.9%	9.4%	9.7%	9.6%	9.7%	10.0%	10.6%	9.2%	
6月	1,559	965	1,227	553	995	469	320	490	352	941	7,871	
	6.4%	7.3%	7.1%	7.5%	7.4%	5.6%	6.5%	6.1%	7.7%	7.3%	6.9%	
7月	1,763	1,182	1,231	621	1,086	538	406	796	341	1,080	9,043	
	7.3%	8.9%	7.1%	8.4%	8.0%	6.4%	8.3%	9.9%	7.4%	8.4%	7.9%	
8月	1,961	1,287	1,416	570	1,313	796	502	931	417	1,446	10,638	
	8.1%	9.7%	8.1%	7.7%	9.7%	9.5%	10.2%	11.6%	9.1%	11.3%	9.3%	
9月	1,673	1,059	1,264	498	1,001	495	322	574	364	877	8,129	
	6.9%	8.0%	7.3%	6.8%	7.4%	5.9%	6.5%	7.2%	7.9%	6.8%	7.1%	
10月	2,242	849	1,562	632	1,339	1,200	399	619	682	1,118	10,641	
	9.2%	6.4%	9.0%	8.6%	9.9%	14.4%	8.1%	7.7%	14.9%	8.7%	9.3%	
11月	2,074	844	1,399	633	1,299	896	651	806	529	1,091	10,223	
	8.6%	6.4%	8.0%	8.6%	9.6%	10.7%	13.2%	10.1%	11.5%	8.5%	8.9%	
12月	1,963	688	1,257	447	993	499	358	566	277	822	7,871	
	8.1%	5.2%	7.2%	6.1%	7.4%	6.0%	7.3%	7.1%	6.0%	6.4%	6.9%	
1月	4,152	2,602	2,229	932	956	751	325	643	201	1,081	13,872	
	17.1%	19.6%	12.8%	12.7%	7.1%	9.0%	6.6%	8.0%	4.4%	8.4%	12.1%	
2月	1,254	568	1,456	677	842	527	372	671	245	746	7,357	
	5.2%	4.3%	8.4%	9.2%	6.2%	6.3%	7.6%	8.4%	5.3%	5.8%	6.4%	
3月	1,729	1,076	1,432	669	1,196	731	429	618	329	1,192	9,397	
	7.1%	8.1%	8.2%	9.1%	8.9%	8.7%	8.7%	7.7%	7.2%	9.3%	8.2%	

(3) 目的別

目的別では、新型コロナウイルス感染症による人流抑制の影響が少なくなり、全ての目的で増加したが特に行祭事・イベントが大幅増となった。

図表2-5 目的別入込客数（地域別）

〔単位：千人（下段は全体比）〕

項目		地域											
		神戸	阪神南	阪神北	東播磨	北播磨	中播磨	西播磨	但馬	丹波	淡路	全 県	
令和4年度	総入込客数	24,257	13,291	17,401	7,366	13,502	8,356	4,919	8,005	4,590	12,816	114,503	
	内訳	自然	424	66	174	109	328	493	137	358	56	383	2,529
		歴史・文化	3,100	4,397	5,247	1,881	1,099	2,611	515	1,881	514	3,776	25,022
		温泉・健康	218	0	1,000	261	654	371	734	1,853	291	1,006	6,386
		スポーツ・レクリエーション	2,288	3,860	6,700	3,681	7,802	2,179	1,574	1,502	1,533	4,657	35,775
		都市型観光	12,313	0	548	915	714	323	32	290	1,494	938	17,566
		その他(道の駅等)	433	370	3,439	300	2,331	1,001	1,396	1,747	513	1,955	13,484
		行祭事・イベント	5,482	4,599	294	218	574	1,378	532	374	189	102	13,742
対前年度比	総入込客数	+71.1%	+40.0%	+16.3%	+18.2%	+18.6%	+54.4%	+15.0%	+32.2%	+12.8%	+33.7%	+33.7%	
内訳	自然	+59.4%	+15.8%	+20.8%	+9.0%	+21.9%	+24.5%	+8.7%	+34.6%	+27.3%	+30.7%	+28.8%	
	歴史・文化	+82.0%	+12.1%	+16.0%	▲ 4.7%	+36.2%	+62.0%	+23.5%	+40.5%	+19.3%	+23.2%	+26.4%	
	温泉・健康	+84.7%	-	+37.6%	+86.4%	+26.5%	+22.0%	+14.7%	+24.4%	+25.4%	+28.8%	+29.1%	
	スポーツ・レクリエーション	+79.5%	+9.6%	+7.8%	+18.5%	+11.2%	+23.6%	+0.1%	+27.6%	+9.7%	+36.6%	+17.5%	
	都市型観光	+46.4%	-	▲ 2.8%	+44.5%	+9.5%	+17.0%	▲ 17.9%	+20.8%	+6.0%	+31.6%	+35.8%	
	その他(道の駅等)	+12.5%	+21.3%	+27.8%	+24.0%	+13.8%	+73.8%	+9.8%	+15.4%	+35.7%	+56.9%	+26.5%	
	行祭事・イベント	+171.4%	+172.8%	+197.0%	+473.7%	+731.9%	+184.1%	+149.8%	+1,106.5%	+6.8%	+21.4%	+180.4%	
対令和元年度比	総入込客数	▲ 31.5%	▲ 9.8%	▲ 8.1%	▲ 25.2%	▲ 3.1%	▲ 19.4%	▲ 20.5%	▲ 14.9%	▲ 9.5%	+1.7%	▲ 16.1%	
	内訳	自然	+1.0%	▲ 17.5%	▲ 8.4%	+18.5%	▲ 18.0%	+22.6%	▲ 56.2%	▲ 23.7%	▲ 15.2%	▲ 7.9%	▲ 11.2%
		歴史・文化	▲ 18.1%	▲ 9.5%	▲ 16.2%	▲ 39.3%	+5.2%	▲ 30.3%	▲ 9.3%	▲ 19.1%	+1.4%	+15.7%	▲ 15.1%
		温泉・健康	+4.8%	-	+72.4%	+34.5%	▲ 20.2%	▲ 39.7%	▲ 12.8%	▲ 14.7%	+2.8%	▲ 6.6%	▲ 6.0%
		スポーツ・レクリエーション	▲ 0.7%	▲ 2.1%	+1.5%	▲ 16.9%	+3.7%	▲ 12.8%	▲ 6.6%	▲ 2.7%	+2.7%	+1.1%	▲ 2.3%
		都市型観光	▲ 15.0%	-	+3.4%	+20.4%	▲ 24.0%	▲ 0.6%	▲ 48.4%	▲ 6.5%	▲ 10.3%	▲ 4.3%	▲ 12.5%
		その他(道の駅等)	▲ 56.0%	▲ 27.2%	▲ 14.0%	▲ 44.5%	▲ 3.2%	+64.6%	▲ 14.4%	▲ 9.2%	▲ 6.2%	▲ 0.8%	▲ 10.8%
		行祭事・イベント	▲ 58.6%	▲ 13.9%	▲ 62.0%	▲ 70.3%	▲ 28.6%	▲ 36.6%	▲ 51.0%	▲ 43.8%	▲ 63.0%	▲ 64.6%	▲ 46.3%

自然：自然景観が鑑賞できる観光地点、エコツーリズム、グリーンツーリズムなど

歴史・文化：寺社・仏閣といった歴史的建造物及び博物館・美術館、水族館といった見学施設、産業ツーリズムなど

温泉・健康：温泉法に基づく温泉地、ヘルスツーリズムの観光形態 など

スポーツ・レクリエーション：スポーツやレクリエーションを主目的に計画・整備された施設

都市型観光（買物・食等）：ショッピング、飲食等、都市・商業の様々な魅力を体験できる地点

その他：他に分類されない観光地点（道の駅など）

行祭事：地域住民の生活において伝統と慣行により継承されてきた、恒例として日を定め執り行う歴史的催し・祭り、郷土芸能等

イベント：常設若しくは特設の会場施設において行われる博覧会、見本市、コンベンション等

(参考) 主要観光目的別入込客数

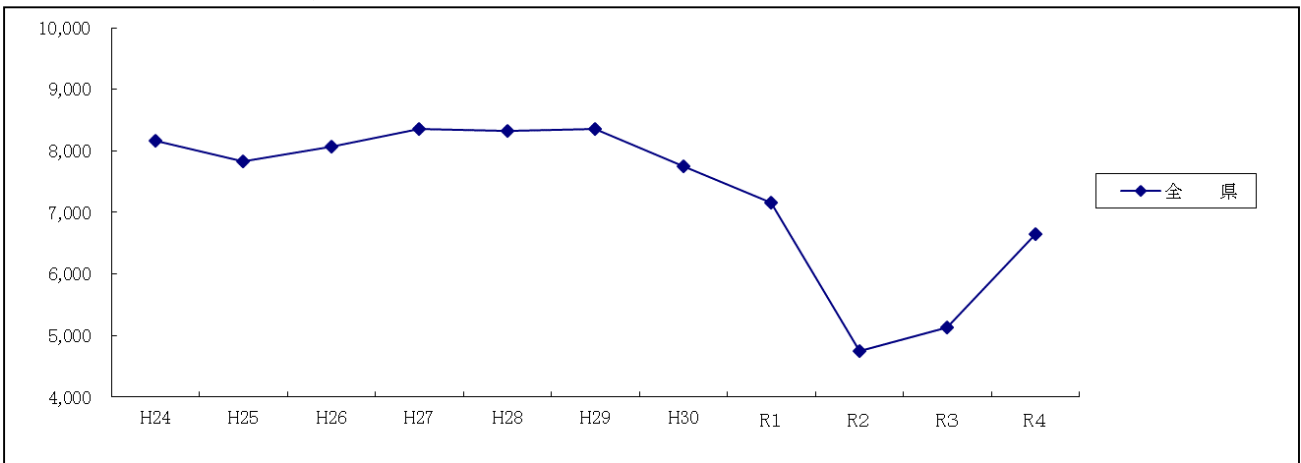
<温 泉>

(単位：千人)

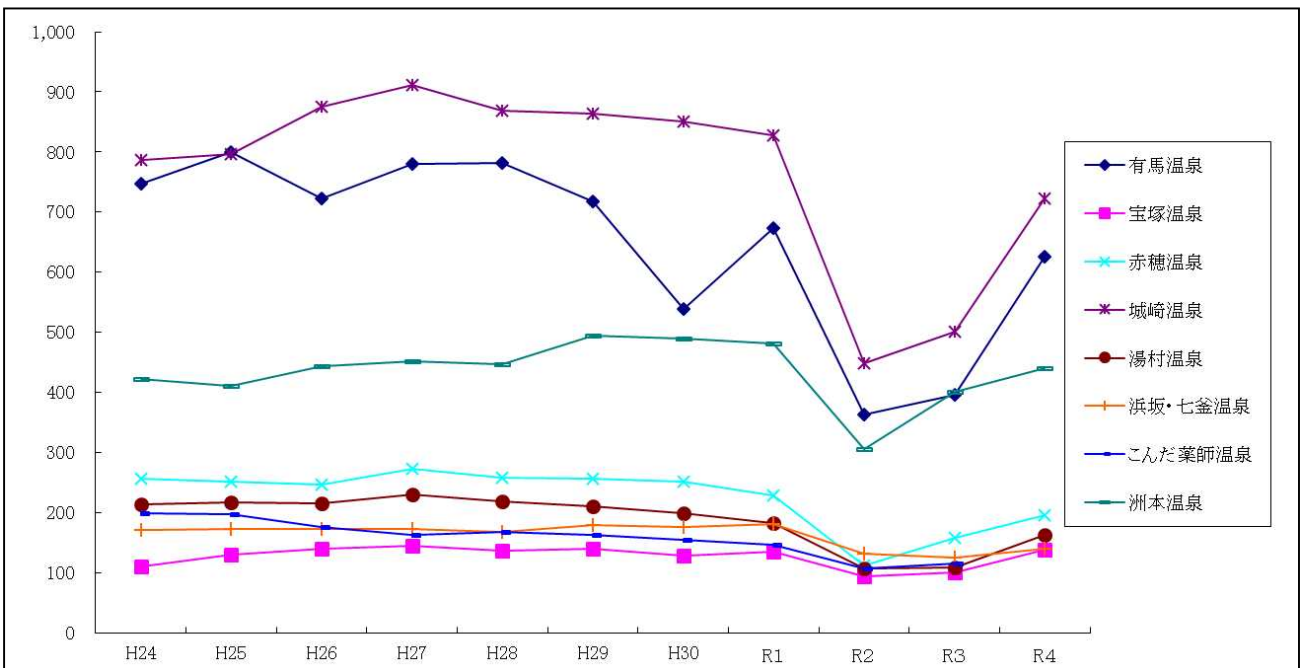
市町名(地域名)	温 泉 地 名	H24	H25	H26	H27	H28	H29	H30	R 1	R 2	R 3	R 4	対前年度比	対令和元年度比
神戸市(神戸)	有馬温泉	747	799	723	780	782	717	538	673	363	396	625	+57.8%	▲ 7.1%
宝塚市(阪神北)	宝塚温泉	110	130	140	145	137	139	128	135	94	101	138	+36.6%	2.2%
赤穂市(西播磨)	赤穂温泉	257	251	246	272	258	257	252	228	111	157	196	+24.8%	▲ 14.0%
豊岡市(但馬)	城崎温泉	786	797	876	911	869	864	851	827	448	501	722	+44.1%	▲ 12.7%
新温泉町(但馬)	湯村温泉	214	216	215	230	219	210	199	183	106	109	163	+49.5%	▲ 10.9%
	浜坂・七釜温泉	171	172	173	173	167	179	176	180	132	125	140	+12.0%	▲ 22.2%
丹波篠山市(丹波)	こんだ薬師温泉	199	197	176	162	167	163	154	146	107	115	157	+36.5%	7.5%
洲本市(淡路)	洲本温泉	422	410	444	451	447	495	489	481	306	401	440	+9.7%	▲ 8.5%
そ の 他		5,254	4,861	5,077	5,237	5,280	5,335	4,971	4,309	3,083	3,231	4,075	+26.1%	▲ 5.4%
全 県		8,160	7,833	8,070	8,361	8,326	8,359	7,758	7,162	4,750	5,136	6,656	+29.6%	▲ 7.1%

兵庫県内温泉客入込客数の推移

(単位：千人)



(単位：千人)



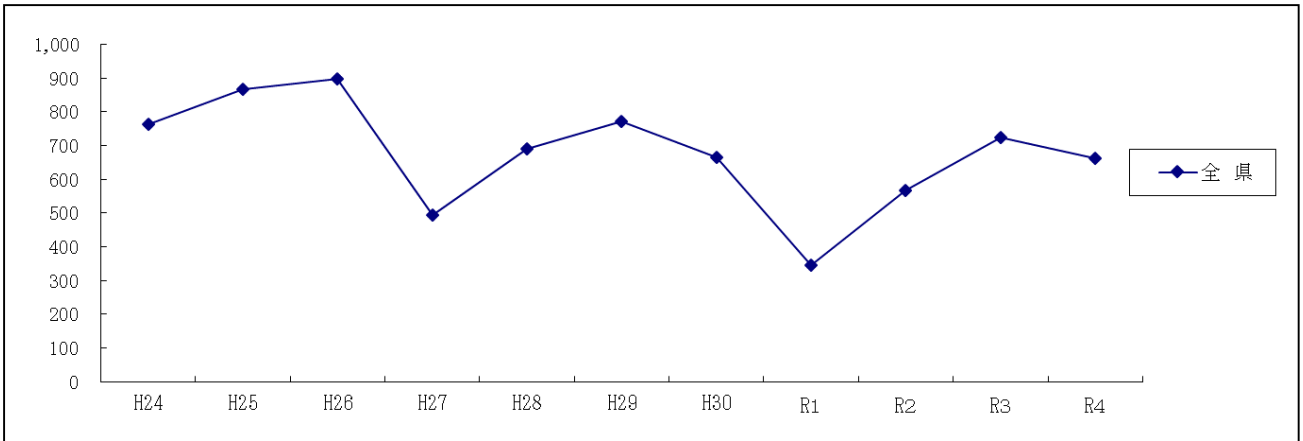
<スキー>

(単位：千人)

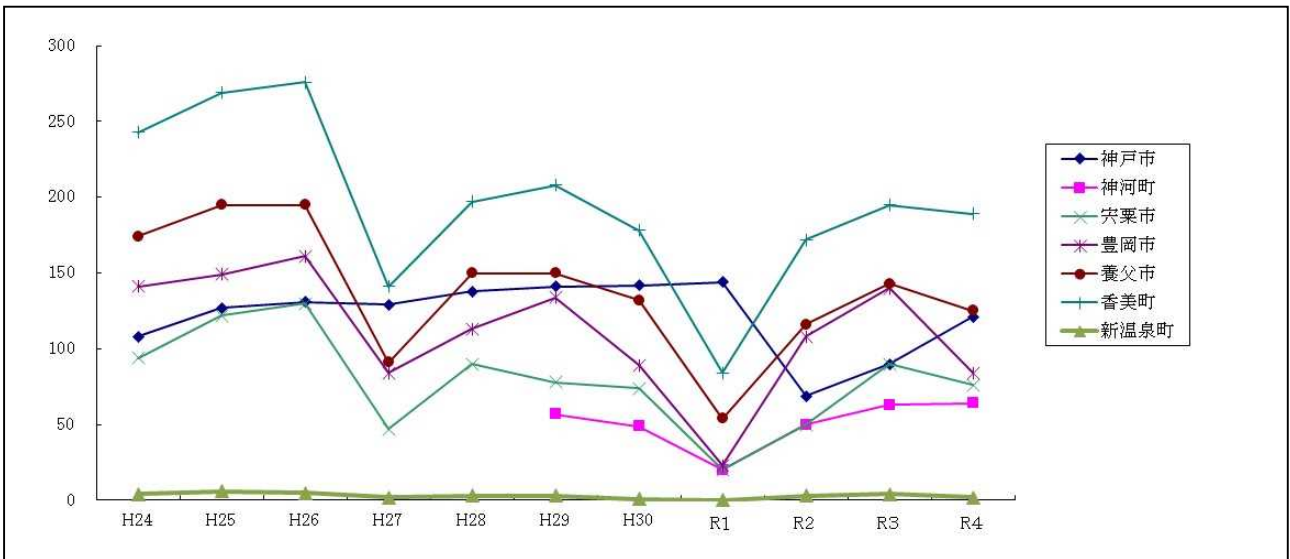
市町名(地域名)	スキー場名	H24	H25	H26	H27	H28	H29	H30	R1	R2	R3	R4	対前年度比	対令和元年度比
神戸市(神戸)	六甲山スノーパーク	108	127	131	129	138	141	142	144	69	90	121	+34.4%	▲16.0%
神河町(中播磨)	峰山高原リゾート	-	-	-	-	-	57	49	20	50	63	64	+1.6%	+220.0%
宍粟市(西播磨)	ばんしゅう戸倉	33	41	39	7	26	27	18	1	10	15	10	▲33.3%	+900.0%
	ちくさ高原	61	81	91	40	64	51	56	19	40	75	66	▲12.0%	+247.4%
豊岡市(但馬)	神鍋高原	141	149	161	84	113	134	89	23	108	140	84	▲40.0%	+265.2%
養父市(但馬)	ハチ高原・氷ノ山・ハイパーボウル東鉢	144	157	155	70	116	123	108	51	99	119	112	▲5.9%	+119.6%
	若杉高原おおや	30	38	40	21	34	27	24	3	17	24	13	▲45.8%	+333.3%
香美町(但馬)	ハチ北・スカイパレイ	195	204	205	107	149	154	134	74	136	148	140	▲5.4%	+89.2%
	おじろ	48	65	71	34	48	54	44	10	36	47	49	+4.3%	+390.0%
新温泉町(但馬)	牧場公園	4	6	5	2	3	3	1	0	3	4	2	▲50.0%	皆増
全 県		764	868	898	494	691	771	665	345	568	725	661	▲8.8%	+91.6%

兵庫県内スキー客入込客数の推移

(単位：千人)



(単位：千人)



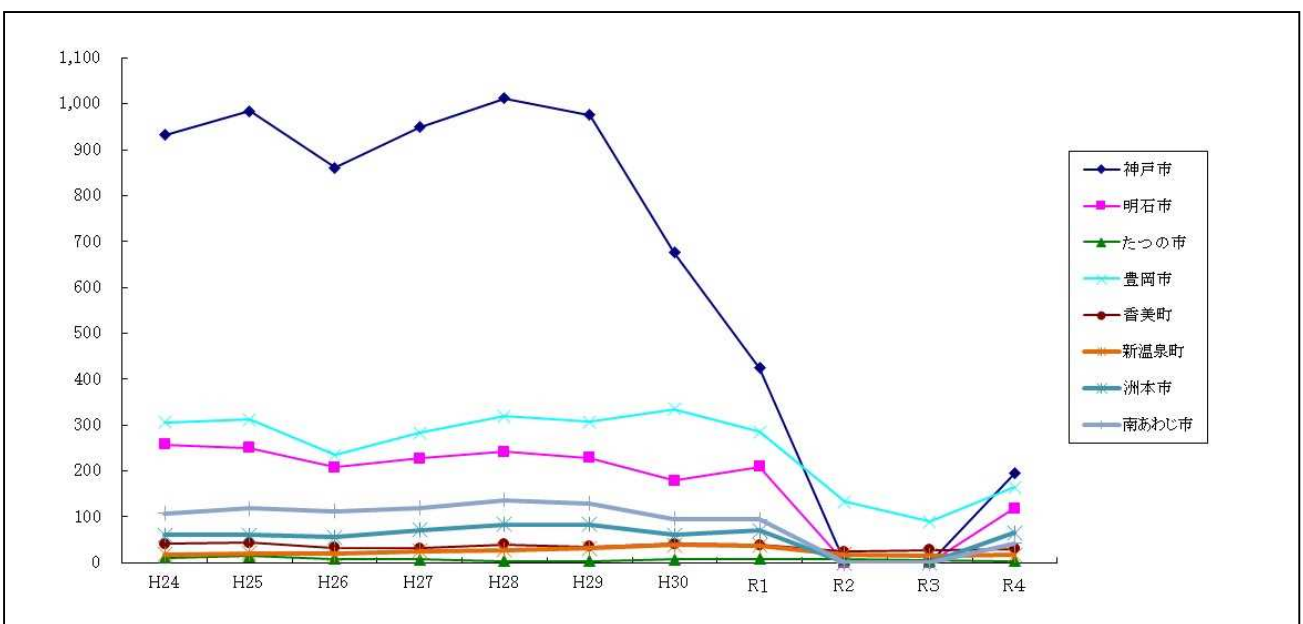
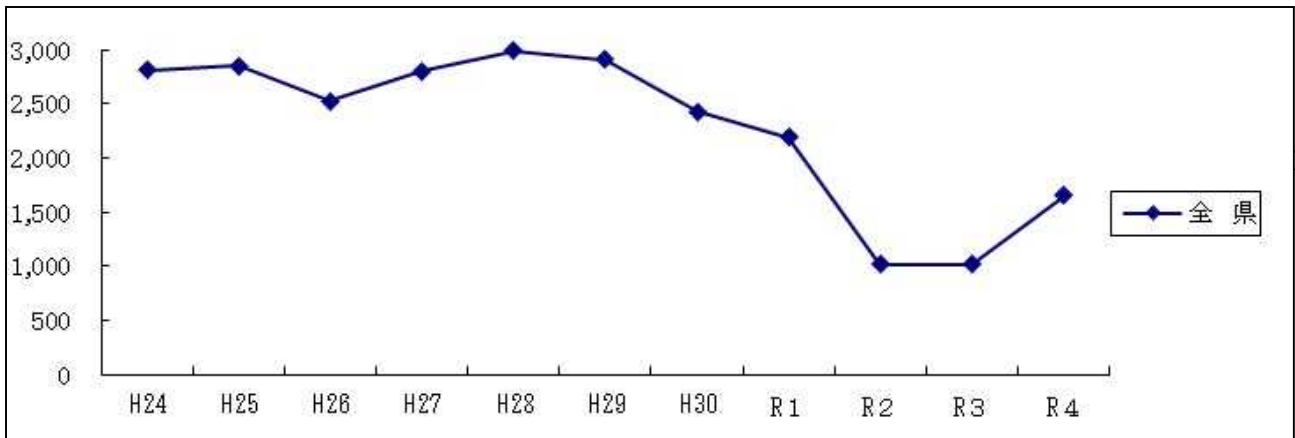
<海水浴>

(単位：千人)

市町名(地域名)	海水浴場名	H24	H25	H26	H27	H28	H29	H30	R1	R2	R3	R4	対前年度比	対令和元年度比
神戸市(神戸)	須磨	699	740	685	720	763	730	453	241	0	0	88	皆増	▲ 63.5%
	アジュール舞子	233	244	176	229	249	246	223	183	0	0	107	皆増	▲ 41.5%
明石市(東播磨)	林崎	67	55	25	27	29	24	22	23	0	0	15	皆増	▲ 34.8%
	大蔵海岸	191	195	183	201	213	205	157	186	0	0	103	皆増	▲ 44.6%
たつの市(西播磨)	新舞子	11	14	8	7	4	4	7	9	7	5	4	▲ 20.0%	▲ 55.6%
豊岡市(但馬)	気比の浜	22	21	14	13	13	11	9	0	0	2	8	+300.0%	皆増
	竹野海岸5海水浴場	284	291	221	270	306	296	326	286	133	87	157	+80.5%	▲ 45.1%
香美町(但馬)	香住海岸6海水浴場	41	44	33	32	40	35	41	39	24	28	30	+7.1%	▲ 23.1%
新温泉町(但馬)	浜坂海岸3海水浴場	18	21	19	26	28	32	39	37	18	16	17	+6.3%	▲ 54.1%
洲本市(淡路)	大浜	60	60	56	71	83	84	61	70	0	0	65	皆増	▲ 7.1%
南あわじ市(淡路)	慶野松原	108	119	113	120	137	129	96	94	0	0	42	皆増	▲ 55.3%
その他		1,079	1,051	997	1,092	1,125	1,111	996	1,026	834	877	1,019	+16.2%	▲ 0.7%
全 県		2,813	2,855	2,530	2,808	2,990	2,907	2,430	2,194	1,016	1,015	1,655	+63.1%	▲ 24.6%

兵庫県内海水浴客入込客数の推移

(単位：千人)



3. 地域別入込客数の動向

(1) 神戸地域

総入込客数及び四季別入込客数

入込客数は2,426万人（対前年度比 +1,008万人・+71.1%）

北野工房のまち、有馬温泉等多くの観光地において利用客が増加し、令和元年度と比べ7割程度まで回復。

入込客数（神戸地域）の状況

（単位：千人）

項目	対比	令和4年度		令和3年度		令和元年度		対前年度比 増減	対前年度比	対令和元年度比 増減	対令和元年度比	
		入込客数	全体比	入込客数	全体比	入込客数	全体比					
総入込客数		24,257	100.0%	14,180	100.0%	35,420	100.0%	10,077	+71.1%	▲ 11,163	▲ 31.5%	
日帰り・宿泊の別	日帰り客	20,326	83.8%	11,455	80.8%	30,650	86.5%	8,871	+77.4%	▲ 10,324	▲ 33.7%	
	宿泊客	3,931	16.2%	2,725	19.2%	4,770	13.5%	1,206	+44.3%	▲ 839	▲ 17.6%	
	宿泊客の利用施設別内訳	ホテル	2,317	58.9%	1,653	60.7%	2,780	58.3%	664	+40.2%	▲ 463	▲ 16.7%
		旅館	1,128	28.7%	848	31.1%	1,470	30.8%	280	+33.0%	▲ 342	▲ 23.3%
		民宿・ペンション	0	0.0%	0	0.0%	0	0.0%	0	-	0	-
		公的宿泊施設	23	0.6%	19	0.7%	120	2.5%	4	+21.1%	▲ 97	▲ 80.8%
		ユースホステル	0	0.0%	0	0.0%	0	0.0%	0	-	0	-
		寮・保養所	23	0.6%	28	1.0%	10	0.2%	▲ 5	▲ 17.9%	13	+130.0%
		その他	439	11.2%	177	6.5%	390	8.2%	262	+148.0%	49	+12.6%
四季別	春（4～6月）	5,447	22.5%	2,100	14.8%	8,569	24.3%	3,347	+159.4%	▲ 3,122	▲ 36.4%	
	夏（7～9月）	5,397	22.2%	3,388	23.9%	6,828	19.3%	2,009	+59.3%	▲ 1,431	▲ 21.0%	
	秋（10～12月）	6,278	25.9%	4,194	29.6%	10,966	30.8%	2,084	+49.7%	▲ 4,688	▲ 42.8%	
	冬（1～3月）	7,135	29.4%	4,499	31.7%	9,057	25.6%	2,636	+58.6%	▲ 1,922	▲ 21.2%	

主要観光地への入込客数（施設名・入込客数の公表可能施設のみ）

（単位：千人）

市町名	観光地名	令和4年度	対前年度比増減	対前年度比	対令和元年度比増減	対令和元年度比
神戸市	フルーツ・フラワーパーク	1,251	159	+14.6%	▲ 24	▲ 1.9%
神戸市	王子動物園	838	99	+13.4%	▲ 271	▲ 24.4%
神戸市	有馬温泉（金の湯等）	625	229	+57.8%	▲ 48	▲ 7.1%
神戸市	北野工房のまち	543	235	+76.3%	▲ 670	▲ 55.2%
神戸市	須磨海浜水族園	428	98	+29.7%	▲ 707	▲ 62.3%
神戸市	神戸布引ハーブ園	420	178	+73.6%	4	+1.0%
神戸市	青少年科学館	375	179	+91.3%	▲ 30	▲ 7.4%
神戸市	兵庫県立美術館	320	▲ 210	▲ 39.6%	▲ 242	▲ 43.1%
神戸市	六甲山牧場	255	37	+17.0%	▲ 38	▲ 13.0%
神戸市	須磨離宮公園	253	26	+11.5%	▲ 51	▲ 16.8%

(2) 阪神南地域

総入込客数及び四季別入込客数

入込客数は1,329万人（対前年度比 +380万人・+40.0%）

阪神甲子園球場での観客制限の撤廃の影響で大幅に回復。

阪神南地域の入込客数の状況

（単位：千人）

項目	対比	令和4年度		令和3年度		令和元年度		対前年度比 増減	対前年度比	対令和元年度比 増減	対令和元年度比
		入込客数	全体比	入込客数	全体比	入込客数	全体比				
総入込客数		13,291	100.0%	9,493	100.0%	14,727	100.0%	3,798	+40.0%	▲1,436	▲9.8%
日帰り・宿泊の別	日帰り客	12,729	95.8%	9,020	95.0%	14,036	95.3%	3,709	+41.1%	▲1,307	▲9.3%
	宿泊客	562	4.2%	473	5.0%	691	4.7%	89	+18.8%	▲129	▲18.7%
	宿泊客の 利用施設別										
	ホテル	546	97.2%	465	98.3%	673	97.4%	81	+17.4%	▲127	▲18.9%
	旅館	5	0.9%	1	0.2%	3	0.5%	4	+400.0%	2	66.7%
	民宿・ペンション	0	0.0%	0	0.0%	0	0.0%	0	-	0	-
	公的宿泊施設	10	1.8%	6	1.3%	10	1.4%	4	+66.7%	0	0.0%
	ユースホステル	2	0.4%	1	0.2%	5	0.7%	1	+100.0%	▲3	▲60.0%
	寮・保養所	0	0.0%	0	0.0%	0	0.0%	0	-	0	-
その他	0	0.0%	0	0.0%	0	0.0%	0	-	0	-	
四季別	春（4～6月）	3,137	23.6%	1,755	18.5%	3,843	26.1%	1,382	+78.7%	▲706	▲18.4%
	夏（7～9月）	3,527	26.5%	2,009	21.2%	4,413	29.9%	1,518	+75.6%	▲886	▲20.1%
	秋（10～12月）	2,381	17.9%	2,044	21.5%	2,530	17.2%	337	+16.5%	▲149	▲5.9%
	冬（1～3月）	4,246	31.9%	3,685	38.8%	3,941	26.8%	561	+15.2%	305	7.7%

主要観光地への入込客数（施設名・入込客数の公表可能施設のみ）

（単位：千人）

市町名	観光地名	令和4年度	増減	対前年度比	対令和元年度比 増減	対令和元年度比
西宮市	阪神甲子園球場	3,500	2,361	+207.3%	▲336	▲8.8%
西宮市	西宮神社	2,168	198	+10.1%	▲115	▲5.0%
西宮市	甲山森林公園	1,132	▲181	▲13.8%	▲54	▲4.6%
尼崎市	尼崎の森中央緑地	638	78	+13.9%	2	+0.3%
西宮市	廣田神社	572	3	+0.5%	7	+1.2%
西宮市	門戸厄神 東光寺	546	46	+9.2%	▲69	▲11.2%
尼崎市	総合文化センター	256	38	+17.4%	▲92	▲26.4%
芦屋市	芦屋神社	220	58	+35.8%	43	+24.3%
尼崎市	貴布禰神社	164	52	+46.4%	▲21	▲11.4%
尼崎市	尼崎あびす神社	138	▲4	▲2.8%	▲15	▲9.8%

(3) 阪神北地域

総入込客数及び四季別入込客数

入込客数は1,740万人（対前年度比 +244万人・+16.3%）

宝塚北サービスエリア等多くの施設において利用客が増加し、令和元年度と比べ9割程度まで回復。

阪神北地域の入込客数の状況

(単位：千人)

項目	対比	令和4年度		令和3年度		令和元年度		対前年度比 増減	対前年度比	対令和元年度比 増減	対令和元年度比
		入込客数	全体比	入込客数	全体比	入込客数	全体比				
総入込客数		17,401	100.0%	14,961	100.0%	18,935	100.0%	2,440	+16.3%	▲1,534	▲8.1%
日帰り・宿泊の別	日帰り客	17,083	98.2%	14,706	98.3%	18,567	98.1%	2,377	+16.2%	▲1,484	▲8.0%
	宿泊客	319	1.8%	254	1.7%	368	1.9%	65	+25.6%	▲49	▲13.3%
	ホテル	262	82.1%	218	85.7%	284	77.1%	44	+20.2%	▲22	▲7.7%
	旅館	27	8.5%	19	7.5%	44	12.0%	8	+42.1%	▲17	▲38.6%
	民宿・ペンション	3	0.9%	2	0.8%	3	0.8%	1	+50.0%	0	0.0%
	公的宿泊施設	4	1.3%	7	2.8%	15	4.1%	▲3	▲42.9%	▲11	▲73.3%
	ユースホステル	0	0.0%	0	0.0%	0	0.0%	0	-	0	-
	寮・保養所	14	4.4%	4	1.6%	8	2.2%	10	+250.0%	6	75.0%
	その他	9	2.8%	5	2.0%	14	3.8%	4	+80.0%	▲5	▲35.7%
四季別	春（4～6月）	4,157	23.9%	3,040	20.3%	4,740	25.0%	1,117	+36.7%	▲583	▲12.3%
	夏（7～9月）	3,911	22.5%	3,432	22.9%	4,366	23.1%	479	+14.0%	▲455	▲10.4%
	秋（10～12月）	4,218	24.2%	3,937	26.3%	4,344	22.9%	281	+7.1%	▲126	▲2.9%
	冬（1～3月）	5,115	29.4%	4,552	30.5%	5,485	29.0%	563	+12.4%	▲370	▲6.7%

主要観光地への入込客数（施設名・入込客数の公表可能施設のみ）

(単位：千人)

市町名	観光地名	令和4年度	増減	対前年度比	対令和元年度比 増減	対令和元年度比
宝塚市	宝塚北サービスエリア	2,202	542	+32.7%	▲423	▲16.1%
宝塚市	清荒神清澄寺	2,165	104	+5.0%	▲855	▲28.3%
宝塚市	中山寺	1,238	96	+8.4%	▲36	▲2.8%
三田市	有馬富士公園	796	▲24	▲2.9%	22	+2.8%
宝塚市	宝塚市立文化芸術センター	788	165	+26.5%	皆増	-
宝塚市	あいあいパーク	737	▲13	▲1.7%	45	+6.5%
伊丹市	伊丹スカイパーク	666	24	+3.7%	▲16	▲2.3%
猪名川町	道の駅いながわ	598	19	+3.3%	▲30	▲4.8%
伊丹市	伊丹スポーツセンター	392	31	+8.6%	▲20	▲4.9%
伊丹市	昆陽池公園	323	3	+0.9%	2	+0.6%

(4) 東播磨地域

総入込客数及び四季別入込客数

入込客数は、737万人（対前年度比 +113万人・+18.2%）

明石公園等多くの施設において、イベントの再開、有観客利用が可能となり利用客が回復し、明石サービスエリアでは物産展等への来訪者が大幅に増加。

東播磨地域の入込客数の状況

(単位：千人)

項目	対比	令和4年度		令和3年度		令和元年度		対前年度比 増減	対前年度比	対令和元年度比 増減	対令和元年度比
		入込客数	全体比	入込客数	全体比	入込客数	全体比				
総入込客数		7,366	100.0%	6,232	100.0%	9,848	100.0%	1,134	+18.2%	▲2,482	▲25.2%
日帰り・宿泊の別	日帰り客	6,890	93.5%	5,832	93.6%	9,372	95.2%	1,058	+18.1%	▲2,482	▲26.5%
	宿泊客	476	6.5%	400	6.4%	476	4.8%	76	+19.0%	0	0.0%
	ホテル	446	93.7%	376	93.9%	428	89.9%	70	+18.6%	18	4.2%
	旅館	27	5.7%	21	5.3%	44	9.3%	6	+28.6%	▲17	▲38.6%
	民宿・ペンション	0	0.0%	0	0.0%	0	0.0%	0	-	0	-
	公的宿泊施設	3	0.6%	3	0.8%	4	0.8%	0	-	▲1	▲25.0%
	ユースホステル	0	0.0%	0	0.0%	0	0.0%	0	-	0	-
	寮・保養所	0	0.0%	0	0.0%	0	0.0%	0	-	0	-
	その他	0	0.0%	0	0.0%	0	0.0%	0	-	0	-
四季別	春（4～6月）	1,685	22.9%	1,310	21.0%	2,496	25.3%	375	+28.6%	▲811	▲32.5%
	夏（7～9月）	1,690	22.9%	1,465	23.5%	2,597	26.4%	225	+15.4%	▲907	▲34.9%
	秋（10～12月）	1,713	23.3%	1,613	25.9%	2,383	24.2%	100	+6.2%	▲670	▲28.1%
	冬（1～3月）	2,278	30.9%	1,844	29.6%	2,372	24.1%	434	+23.5%	▲94	▲4.0%

主要観光地への入込客数（施設名・入込客数の公表可能施設のみ）

(単位：千人)

市町名	観光地名	令和4年度	増減	対前年度比	対令和元年度比 増減	対令和元年度比
明石市	明石公園	2,252	259	+13.0%	▲884	▲28.2%
明石市	明石サービスエリア	460	304	+194.9%	265	+135.9%
加古川市	八幡神社	206	▲29	▲12.3%	▲29	▲12.3%
高砂市	総合運動公園	200	63	+46.0%	40	+25.0%
播磨町	大中遺跡	182	39	+27.3%	▲14	▲7.1%
高砂市	鹿嶋神社	167	▲1	▲0.6%	▲303	▲64.5%
明石市	明石市立市民会館	164	34	+26.2%	▲15	▲8.4%
高砂市	市ノ池公園	158	21	+15.3%	105	+198.1%
高砂市	向島公園・高砂海浜公園	141	53	+60.2%	▲11	▲7.2%
加古川市	加古川総合文化センター	135	59	+77.6%	▲16	▲10.6%

(5) 北播磨地域

総入込客数及び四季別入込客数

入込客数は1,350万人（対前年度比 +212万人・+18.6%）

ひまわりの丘公園では新たな大型遊具や乳幼児・幼児エリア等の整備を含めた大型リニューアルを実施した影響で大幅に増加。

北播磨地域の入込客数の状況

(単位：千人)

項目	対比	令和4年度		令和3年度		令和元年度		対前年度比 増減	対前年度比	対令和元年度比 増減	対令和元年度比
		入込客数	全体比	入込客数	全体比	入込客数	全体比				
総入込客数		13,502	100.0%	11,380	100.0%	13,941	100.0%	2,122	+18.6%	▲439	▲3.1%
日帰り・宿泊の別	日帰り客	12,991	96.2%	11,016	96.8%	13,383	96.0%	1,975	+17.9%	▲392	▲2.9%
	宿泊客	511	3.8%	364	3.2%	558	4.0%	147	+40.4%	▲47	▲8.4%
	ホテル	363	71.0%	254	69.8%	374	67.1%	109	+42.9%	▲11	▲2.9%
	旅館	16	3.1%	9	2.5%	22	3.9%	7	+77.8%	▲6	▲27.3%
	民宿・ペンション	0	0.0%	0	0.0%	0	0.0%	0	-	0	-
	公的宿泊施設	79	15.5%	39	10.7%	99	17.7%	40	+102.6%	▲20	▲20.2%
	ユースホステル	0	0.0%	0	0.0%	0	0.0%	0	-	0	-
	寮・保養所	0	0.0%	0	0.0%	0	0.0%	0	-	0	-
	その他	53	10.4%	62	17.0%	63	11.3%	▲9	▲14.5%	▲10	▲15.9%
四季別	春（4～6月）	3,477	25.8%	2,607	22.9%	3,734	26.8%	870	+33.4%	▲257	▲6.9%
	夏（7～9月）	3,401	25.2%	2,965	26.1%	3,628	26.0%	436	+14.7%	▲227	▲6.3%
	秋（10～12月）	3,630	26.9%	3,165	27.8%	3,740	26.8%	465	+14.7%	▲110	▲2.9%
	冬（1～3月）	2,994	22.2%	2,643	23.2%	2,839	20.4%	351	+13.3%	155	5.5%

主要観光地への入込客数（施設名・入込客数の公表可能施設のみ）

(単位：千人)

市町名	観光地名	令和4年度	増減	対前年度比	対令和元年度比 増減	対令和元年度比
三木市	三木総合防災公園	1,074	22	+2.1%	0	+0.0%
小野市	ひまわりの丘公園	810	224	+38.2%	298	+58.2%
加東市	道の駅とうじょう	702	47	+7.2%	27	+4.0%
三木市	三木山森林公園	568	▲9	▲1.6%	▲5	▲0.9%
加東市	播磨中央公園	465	31	+7.1%	5	+1.1%
三木市	山田錦の館	379	▲3	▲0.8%	▲37	▲8.9%
西脇市	北はりま田園空間博物館総合案内所	377	▲4	▲1.0%	▲54	▲12.5%
加東市	東条湖おもちゃ王国	326	124	+61.4%	▲98	▲23.1%
三木市	道の駅みき	308	11	+3.7%	▲16	▲4.9%
加西市	兵庫県立フラワーセンター	234	43	+22.5%	7	+3.1%

(6) 中播磨地域

総入込客数及び四季別入込客数

入込客数は836万人(対前年度比+294万人・+54.4%)

好古園等や特に姫路城では入国制限の緩和により観光客が回復し、アクリエひめじの開設(R3.9)の影響もあり大幅に増加。

中播磨地域の入込客数の状況

(単位：千人)

項目	対比	令和4年度		令和3年度		令和元年度		対前年度比 増減	対前年度比	対令和元年度比 増減	対令和元年度比	
		入込客数	全体比	入込客数	全体比	入込客数	全体比					
総入込客数		8,356	100.0%	5,412	100.0%	10,366	100.0%	2,944	+54.4%	▲2,010	▲19.4%	
日帰り・宿泊の別	日帰り客	6,999	83.8%	4,706	87.0%	9,385	90.5%	2,293	+48.7%	▲2,386	▲25.4%	
	宿泊客	1,357	16.2%	706	13.0%	981	9.5%	651	+92.2%	376	+38.3%	
	宿泊客の利用施設別内訳	ホテル	1,105	81.4%	541	76.6%	751	76.6%	564	+104.3%	354	+47.1%
		旅館	109	8.0%	53	7.5%	106	10.8%	56	+105.7%	3	+2.8%
		民宿・ペンション	0	0.0%	0	0.0%	0	0.0%	0	-	0	-
		公的宿泊施設	39	2.9%	35	5.0%	17	1.7%	4	+11.4%	22	+129.4%
		ユースホステル	0	0.0%	0	0.0%	0	0.0%	0	-	0	-
		寮・保養所	0	0.0%	0	0.0%	0	0.0%	0	-	0	-
		その他	104	7.7%	77	10.9%	107	10.9%	27	+35.1%	▲3	▲2.8%
四季別		春(4～6月)	1,924	23.0%	832	15.4%	3,063	29.5%	1,092	+131.3%	▲1,139	▲37.2%
	夏(7～9月)	1,829	21.9%	1,313	24.3%	2,613	25.2%	516	+39.3%	▲784	▲30.0%	
	秋(10～12月)	2,595	31.1%	1,765	32.6%	3,026	29.2%	830	+47.0%	▲431	▲14.2%	
	冬(1～3月)	2,008	24.0%	1,501	27.7%	1,664	16.1%	507	+33.8%	344	+20.7%	

主要観光地への入込客数 (施設名・入込客数の公表可能施設のみ)

(単位：千人)

市町名	観光地名	令和4年度	増減	対前年度比	対令和元年度比 増減	対令和元年度比
姫路市	姫路城	957	513	+115.5%	▲591	▲38.2%
姫路市	姫路セントラルパーク	617	230	+59.4%	50	+8.8%
姫路市	好古園	405	241	+147.0%	▲23	▲5.4%
姫路市	アクリエひめじ(姫路市文化コンベンションセンター)	393	皆増	-	皆増	-
姫路市	姫路市立動物園	389	104	+36.5%	▲31	▲7.4%
姫路市	姫路市立水族館	208	37	+21.6%	23	+12.4%
姫路市	姫路科学館	190	53	+38.7%	▲39	▲17.0%
神河町	道の駅「銀の馬車道・神河」	150	18	+13.6%	9	+6.4%
福崎町	辻川山公園	139	▲6	▲4.1%	13	+10.3%
姫路市	エコパークあぼし	136	20	+17.2%	▲7	▲4.9%

(7) 西播磨地域

総入込客数及び四季別入込客数

入込客数は492万人（対前年度比 +64万人・+15.0%）

たつの市民まつりが3年ぶりに開催されたことや赤穂温泉の利用客が回復した影響により増加。赤穂海浜公園は平日駐車場無料化の実証実験が終了した影響で減少。

西播磨地域の入込客数の状況

（単位：千人）

項目	対比	令和4年度		令和3年度		令和元年度		対前年度比 増減	対前年度比	対令和元年度比 増減	対令和元年度比
		入込客数	全体比	入込客数	全体比	入込客数	全体比				
総入込客数		4,919	100.0%	4,277	100.0%	6,187	100.0%	642	+15.0%	▲1,268	▲20.5%
日帰り・宿泊の別	日帰り客	4,242	86.2%	3,783	88.4%	5,566	90.0%	459	+12.1%	▲1,324	▲23.8%
	宿泊客	677	13.8%	494	11.6%	621	10.0%	183	+37.0%	56	+9.0%
	ホテル	298	44.0%	236	47.8%	316	50.9%	62	+26.3%	▲18	▲5.7%
	旅館	168	24.8%	129	26.1%	158	25.4%	39	+30.2%	10	+6.3%
	民宿・ペンション	1	0.1%	2	0.4%	3	0.5%	▲1	▲50.0%	▲2	▲66.7%
	公的宿泊施設	70	10.3%	56	11.3%	76	12.2%	14	+25.0%	▲6	▲7.9%
	ユースホステル	0	0.0%	0	0.0%	0	0.0%	0	-	0	-
	寮・保養所	1	0.1%	1	0.2%	1	0.2%	0	+0.0%	0	+0.0%
	その他	140	20.7%	71	14.4%	67	10.8%	69	+97.2%	73	+109.0%
四季別	春（4～6月）	1,156	23.5%	823	19.2%	1,668	27.0%	333	+40.5%	▲512	▲30.7%
	夏（7～9月）	1,229	25.0%	1,070	25.0%	1,625	26.2%	159	+14.9%	▲396	▲24.4%
	秋（10～12月）	1,408	28.6%	1,284	30.1%	1,720	27.8%	124	+9.7%	▲312	▲18.1%
	冬（1～3月）	1,126	22.9%	1,101	25.7%	1,174	19.0%	25	+2.3%	▲48	▲4.1%

主要観光地への入込客数（施設名・入込客数の公表可能施設のみ）

（単位：千人）

市町名	観光地名	令和4年度	増減	対前年度比	対令和元年度比 増減	対令和元年度比
赤穂市	赤穂海浜公園	404	▲96	▲19.2%	▲123	▲23.3%
たつの市	道の駅みつ	287	▲10	▲3.4%	▲13	▲4.3%
赤穂市	赤穂温泉	196	39	+24.8%	▲32	▲14.0%
上郡町	播磨光都サッカー場	143	16	+12.6%	29	+25.4%
宍粟市	道の駅みなみ波賀	139	▲18	▲11.5%	▲69	▲33.2%
相生市	道の駅あいおい白龍城	139	23	+19.8%	▲12	▲7.9%
たつの市	西播磨文化会館研修施設	91	27	+42.2%	▲22	▲19.5%
たつの市	たつの市民まつり	90	皆増	-	10	+12.5%
佐用町	道の駅宿場町平福	87	3	+3.6%	▲14	▲13.9%
たつの市	揖保の糸資料館そうめんの里	81	20	+32.8%	▲17	▲17.3%

(8) 但馬地域

総入込客数及び四季別入込客数

入込客数は800万人(対前年度比+195万人・+32.2%)

城崎温泉等多くの施設の利用客の回復、竹野浜をはじめ前年度まで中止されていた花火大会等が再開された影響により増加。

但馬地域の入込客数の状況

(単位：千人)

項目	対比		令和4年度		令和3年度		令和元年度		対前年度比 増減	対前年度比	対令和元年度比 増減	対令和元年度比	
	入込客数	全体比	入込客数	全体比	入込客数	全体比	入込客数	全体比					
総入込客数	8,005	100.0%	6,056	100.0%	9,409	100.0%	1,949	+32.2%	▲1,404	▲14.9%			
日帰り・宿泊の別	日帰り客	6,365	79.5%	4,902	80.9%	7,489	79.6%	1,463	+29.8%	▲1,124	▲15.0%		
	宿泊客	1,640	20.5%	1,154	19.1%	1,920	20.4%	486	+42.1%	▲280	▲14.6%		
	ホテル	147	8.9%	105	9.0%	168	8.8%	42	+40.0%	▲21	▲12.5%		
	旅館	894	54.5%	617	53.5%	1,024	53.2%	277	+44.9%	▲130	▲12.7%		
	民宿・ペンション	457	27.9%	324	28.1%	555	28.9%	133	+41.0%	▲98	▲17.7%		
	公的宿泊施設	101	6.2%	75	6.5%	145	7.6%	26	+34.7%	▲44	▲30.3%		
	ユースホステル	0	0.0%	0	0.0%	0	0.0%	0	-	0	-		
	寮・保養所	0	0.0%	0	0.0%	0	0.0%	0	-	0	-		
	その他	41	2.5%	33	2.9%	28	1.5%	8	+24.2%	13	+46.4%		
四季別	春(4～6月)	1,781	22.2%	936	15.5%	2,375	25.2%	845	+90.3%	▲594	▲25.0%		
	夏(7～9月)	2,301	28.7%	1,564	25.8%	2,849	30.3%	737	+47.1%	▲548	▲19.2%		
	秋(10～12月)	1,993	24.9%	1,825	30.1%	2,370	25.2%	168	+9.2%	▲377	▲15.9%		
	冬(1～3月)	1,932	24.1%	1,731	28.6%	1,815	19.3%	201	+11.6%	117	+6.4%		

主要観光地への入込客数 (施設名・入込客数の公表可能施設のみ)

(単位：千人)

市町名	観光地名	令和4年度	増減	対前年度比	対令和元年度比 増減	対令和元年度比
豊岡市	城崎温泉(外湯めぐり)	722	221	+44.1%	▲105	▲12.7%
香美町	余部橋梁、余部鉄橋「空の駅」	256	84	+48.8%	▲58	▲18.5%
新温泉町	湯村温泉	163	54	+49.5%	▲20	▲10.9%
新温泉町	県立但馬牧場公園	157	6	+4.0%	14	+9.8%
朝来市	たけだ城下町交流館(旧木村酒造場EN)	147	29	+24.6%	1	+0.7%
豊岡市	玄武洞公園	141	49	+53.3%	▲18	▲11.3%
豊岡市	竹野浜	117	60	+105.3%	▲114	▲49.4%
朝来市	竹田城跡	114	37	+48.1%	▲60	▲34.5%
養父市	氷ノ山・ハチ高原・東鉢伏(スキー)	112	▲7	▲5.9%	61	+119.6%
豊岡市	但東シルク温泉	108	13	+13.7%	▲35	▲24.5%

(9) 丹波地域

総入込客数及び四季別入込客数

入込客数は459万人（対前年度比 +52万人・+12.8%）

アウトドア施設の需要増加、道の駅丹波おばあちゃんの里で利用客が回復した影響により増加し、令和元年度と比べ、9割程度まで回復。

丹波地域の入込客数の状況

（単位：千人）

項目	対比	令和4年度		令和3年度		令和元年度		対前年度比 増減	対前年度比	対令和元年度比 増減	対令和元年度比	
		入込客数	全体比	入込客数	全体比	入込客数	全体比					
総入込客数		4,590	100.0%	4,069	100.0%	5,072	100.0%	521	+12.8%	▲482	▲9.5%	
日帰り・宿泊の別	日帰り客	4,384	95.5%	3,891	95.6%	4,858	95.8%	493	+12.7%	▲474	▲9.8%	
	宿泊客	206	4.5%	178	4.4%	214	4.2%	28	+15.7%	▲8	▲3.7%	
	宿泊客の利用施設別内訳	ホテル	73	35.4%	62	34.8%	89	41.6%	11	+17.7%	▲16	▲18.0%
		旅館	11	5.3%	9	5.1%	16	7.5%	2	+22.2%	▲5	▲31.2%
		民宿・ペンション	16	7.8%	17	9.6%	29	13.6%	▲1	▲5.9%	▲13	▲44.8%
		公的宿泊施設	33	16.0%	25	14.0%	72	33.6%	8	+32.0%	▲39	▲54.2%
		ユースホステル	0	0.0%	0	0.0%	0	0.0%	0	-	0	-
		寮・保養所	0	0.0%	0	0.0%	0	0.0%	0	-	0	-
		その他	73	35.4%	64	36.0%	8	3.7%	9	+14.1%	65	+812.5%
四季別	春（4～6月）	1,205	26.3%	848	20.8%	1,333	26.3%	357	+42.1%	▲128	▲9.6%	
	夏（7～9月）	1,123	24.5%	975	24.0%	1,273	25.1%	148	+15.2%	▲150	▲11.8%	
	秋（10～12月）	1,488	32.4%	1,554	38.2%	1,675	33.0%	▲66	▲4.2%	▲187	▲11.2%	
	冬（1～3月）	774	16.9%	692	17.0%	791	15.6%	82	+11.8%	▲17	▲2.1%	

主要観光地への入込客数（施設名・入込客数の公表可能施設のみ）

（単位：千人）

市町名	観光地名	令和4年度	増減	対前年度比	対令和元年度比 増減	対令和元年度比
丹波市	道の駅丹波おばあちゃんの里	394	142	+56.3%	24	+6.5%
丹波篠山市	丹波並木道中央公園	294	97	+49.2%	135	+84.9%
丹波篠山市	大正ロマン館	193	47	+32.2%	52	+36.9%
丹波市	丹波年輪の里	162	16	+11.0%	0	+0.0%
丹波篠山市	ぬくもりの郷	157	42	+36.5%	11	+7.5%
丹波市	丹波の森公苑	132	▲1	▲0.8%	▲104	▲44.1%
丹波篠山市	黒豆の館	98	15	+18.1%	▲33	▲25.2%
丹波篠山市	兵庫陶芸美術館	81	▲32	▲28.3%	▲33	▲28.9%
丹波市	もみじめぐり	79	▲31	▲28.2%	▲9	▲10.2%
丹波市	丹波竜化石工房「ちーたんの館」	76	18	+31.0%	17	+28.8%

(10) 淡路地域

総入込客数及び四季別入込客数

入込客数は1,282万人(対前年度比+323万人・+33.7%)

淡路ハイウェイオアシス等の多くの施設で利用客が回復。総入込客数の地域別では県内で唯一、令和元年度から増加。

淡路地域の入込客数の状況

(単位：千人)

項目	対比	令和4年度		令和3年度		令和元年度		対前年度比 増減	対前年度比	対令和元年度比 増減	対令和元年度比
		入込客数	全体比	入込客数	全体比	入込客数	全体比				
総入込客数		12,816	100.0%	9,588	100.0%	12,603	100.0%	3,228	+33.7%	213	+1.7%
日帰り・宿泊の別	日帰り客	11,587	90.4%	8,606	89.8%	11,362	90.2%	2,981	+34.6%	225	+2.0%
	宿泊客	1,229	9.6%	982	10.2%	1,241	9.8%	247	+25.2%	▲12	▲1.0%
	ホテル	386	31.4%	276	28.1%	387	31.2%	110	+39.9%	▲1	▲0.3%
	旅館	506	41.2%	438	44.6%	511	41.2%	68	+15.5%	▲5	▲1.0%
	民宿・ペンション	23	1.9%	12	1.2%	24	1.9%	11	+91.7%	▲1	▲4.2%
	公的宿泊施設	192	15.6%	147	15.0%	203	16.4%	45	+30.6%	▲11	▲5.4%
	ユースホステル	0	0.0%	0	0.0%	0	0.0%	0	-	0	-
	寮・保養所	58	4.7%	47	4.8%	46	3.7%	11	+23.4%	12	+26.1%
	その他	63	5.1%	63	6.4%	70	5.6%	0	+0.0%	▲7	▲10.0%
四季別	春(4～6月)	3,362	26.2%	1,628	17.0%	3,501	27.8%	1,734	+106.5%	▲139	▲4.0%
	夏(7～9月)	3,404	26.6%	2,441	25.5%	3,518	27.9%	963	+39.5%	▲114	▲3.2%
	秋(10～12月)	3,031	23.7%	3,000	31.3%	2,741	21.7%	31	+1.0%	290	+10.6%
	冬(1～3月)	3,018	23.5%	2,519	26.3%	2,843	22.6%	499	+19.8%	175	+6.2%

主要観光地への入込客数(施設名・入込客数の公表可能施設のみ)

(単位：千人)

市町名	観光地名	令和4年度	増減	対前年度比	対令和元年度比 増減	対令和元年度比
淡路市	伊弉諾神宮	2,538	382	+17.7%	528	+26.3%
淡路市	淡路ハイウェイオアシス	1,433	460	+47.3%	▲117	▲7.5%
淡路市	県立淡路島公園	914	183	+25.0%	278	+43.7%
淡路市	あわじ花さじき	564	90	+19.0%	▲171	▲23.3%
淡路市	松帆アンカレイジパーク	498	131	+35.7%	29	+6.2%
南あわじ市	鳴門みさき荘	456	233	+104.5%	110	+31.8%
洲本市	洲本温泉	440	39	+9.7%	▲41	▲8.5%
南あわじ市	淡路ファームパークイングランドの丘	415	146	+54.3%	26	+6.7%
淡路市	産直 赤い屋根	405	81	+25.0%	23	+6.0%
淡路市	県立佐野運動公園	221	48	+27.7%	11	+5.2%

4. 観光消費額及びその経済波及効果

【県内観光消費額について】

観光客が支出する交通費、宿泊費、土産品費、飲食費、その他の費用の合計額を観光消費額としてとらえ、令和4年度の本県への観光入込客の消費額を関連資料により推計した。

【観光産業県内総生産（観光GDP）について】

観光産業は、運輸、宿泊、小売、飲食など複数の産業部門によって構成されている。その中で、観光に対応する産出額（売上高に相当）から中間投入額（経費）を控除した付加価値額の合計額を観光産業県内総生産（観光GDP）をとらえ、関連資料により観光産業の付加価値額を推計した。

この指標に基づき、経済の総合指標であるGDPなどとの比較が可能となり、さらには、観光産業県内総生産（観光GDP）の内訳を分析することで観光客消費行動の県内経済活動への関わりや観光産業の現況、動向を把握することができる。

< 具体の算出方法 >

1) 観光及び観光関連産業の概念定義

観光：余暇、ビジネス、その他の目的のため、日常生活圏を離れ、継続して1年を超えない期間の旅行をし、また滞在する人々の諸活動

観光関連産業：運輸・通信業、商業（商業マージン）、個人サービス業（飲食・宿泊業など）のうち観光にかかる部門

2) 推計対象

ア 旅行消費額：宿泊旅行、日帰り旅行、別荘・保養所の消費額

イ 間接消費額：産業連関分析により経済波及効果を推計

（内訳）原材料波及効果（1次効果）：宿泊施設の食材（農業）の調達 等

家計迂回効果（2次効果）：所得増による家計消費増が生み出した新たな売上増

3) 推計方法

・ 観光消費額＝観光客数（A）× 観光消費単価（B）

（内訳）交通費、宿泊費、飲食費、買物代、その他

・ 観光産業県内総生産＝観光消費額 × 付加価値比率（C）

< 主な使用データの出典 >

A：兵庫県観光振興課「兵庫県観光客動態調査」

B：観光庁「旅行・観光消費動向調査」

C：兵庫県統計課「兵庫県民経済計算」

※名目値[現在の経済規模を図る]:実際に市場で取引されている価格(市場価格)に基づいて推計された値
実質値[経済成長を比較]:基準年次(平成27年)からの物価の変動分(上昇・下落)を名目値から取り除いた値

(1) 県内観光消費額及び観光産業県内総生産（観光GDP）

令和4年度は前年度に比べ消費単価に大きな変動はなかったが、総入込客数が大幅に増加した影響もあり県内観光消費額（名目）は、**1兆1,427億円**（前年度比+38.9%）となった。

表1 兵庫県内観光消費額及び観光産業県内総生産（観光GDP）

〔単位：億円（下段は対前年度）〕

県内観光消費額 （名目）	観光産業県内総生産		県内総生産 （実質）(B)	県内総生産(実質)比 (C=A/B) (%)
	（名目）	（実質）(A)		
11,427 （+38.9%）	5,928 （+41.0%）	5,742 （+38.3%）	234,389	2.4%

※兵庫県統計課「四半期別兵庫県内GDP速報」

※県実質値は平成27年連鎖価格

表2 地域別観光消費額及び観光産業県内総生産（観光GDP）

（単位：億円、%）

区 分	県内観光消費額（名目）		観光産業県内総生産（名目） （観光GDP）	
		構成比		構成比
県計	11,427	100.0	5,928（5,742）	100.0
神戸地域	2,836	24.8	1,402（1,358）	23.7
阪神南地域	1,183	10.4	637（617）	10.7
阪神北地域	1,389	12.2	774（750）	13.1
東播磨地域	694	6.1	364（353）	6.1
北播磨地域	1,141	10.0	624（604）	10.5
中播磨地域	1,012	8.9	494（479）	8.3
西播磨地域	528	4.6	270（262）	4.6
但馬地域	998	8.7	491（475）	8.3
丹波地域	384	3.4	212（205）	4.5
淡路地域	1,261	11.0	659（638）	13.3

※（ ）の数値は実質値（平成27年連鎖価格）

〔観光消費額の経済波及効果について〕

令和4年度の観光消費額が県内の生産額にどれだけ波及し効果を高め、付加価値を生みだし、また雇用をどれだけ増大させたかを産業連関表（兵庫県統計課「平成27年兵庫県産業連関表」）を用いて推計した。

<算出方法の概略>

1) 生産誘発額（＝直接効果＋間接効果）

- ・直接効果：県内観光消費額
- ・間接効果：産業連関分析により経済波及効果を推計
 （内訳）原材料波及効果（1次効果）：宿泊施設の食材（農業）の調達 等
 家計迂回効果（2次効果）：所得増による家計消費増が生み出した新たな売上増

2) 付加価値誘発額

県内観光消費により新たに生み出される付加価値額（雇用者の賃金や企業の営業利益等）

※兵庫県統計課「平成27年兵庫県産業連関表」を用いて推計

(2) 観光による兵庫県内の経済波及効果

(単位：億円)

県内観光消費額（名目） （直接効果）	生産誘発額 （経済波及効果）	付加価値誘発額	就業者誘発数 （千人）
11,427	16,845	9,699	174

① 生産誘発額

令和4年度の県内観光消費額（直接効果）1兆1,427億円による生産誘発額（経済波及効果）は1兆6,845億円となった。これは県内観光消費額の1.47倍に当たる。

○ 生産誘発額（＝直接効果＋間接効果）

- ・直接効果：県内観光消費額
- ・間接効果：産業連関分析により経済波及効果を推計

（内訳）原材料波及効果（1次効果）：宿泊施設の食材（農業）の調達 等
 家計迂回効果（2次効果）：所得増による家計消費増が生み出した新たな売上増

② 付加価値誘発額

県内観光消費により新たに生み出された付加価値誘発額は9,699億円。この付加価値誘発額は、令和4年度県内総生産（22兆8,062億円※）（名目）の4.3%にあたる。

○ 付加価値誘発額：観光消費により新たに生み出される付加価値額（雇用者の賃金や企業の営業利益等）

（※）兵庫県統計課「四半期別兵庫県内GDP速報（兵庫QE）」（令和5年12月推計）

③ 就業者誘発数

県内観光消費により創出される就業者誘発数は174千人となった。これは令和4年度県内就業者総数（2,779千人 ※）の6.3%にあたる。

（※）総務省「労働力調査 モデル推計による都道府県年平均」（令和5年5月）

5. 資料

資料1

地域別・市町別観光客入込客数（令和4年4月～令和5年3月）

（単位：千人）

項目	地域・市町別		地 域 別 内 訳										
	全 県		神戸	阪神南	阪神北	東播磨	北播磨	中播磨	西播磨	但馬	丹波	淡路	
形態別	総入込客数	114,503	24,257	13,291	17,401	7,366	13,502	8,356	4,919	8,005	4,590	12,816	
	日帰り客	103,596	20,326	12,729	17,083	6,890	12,991	6,999	4,242	6,365	4,384	11,587	
	宿泊客	10,907	3,931	562	319	476	511	1,357	677	1,640	206	1,229	
	利用施設別内訳	ホテル	5,943	2,317	546	262	446	363	1,105	298	147	73	386
		旅館	2,890	1,128	5	27	27	16	109	168	894	11	506
		民宿・ペンション	499	0	0	3	0	0	0	1	457	16	23
		公的宿泊施設	555	23	10	4	3	79	39	70	101	33	192
		ユースホステル	3	0	2	0	0	0	0	0	0	0	0
		寮・保養所	96	23	0	14	0	0	0	1	0	0	58
		その他	922	439	0	9	0	53	104	140	41	73	63
客季別	第1四半期（4月～6月）	27,332	5,447	3,137	4,157	1,685	3,477	1,924	1,156	1,781	1,205	3,362	
	第2四半期（7月～9月）	27,810	5,397	3,527	3,911	1,690	3,401	1,829	1,229	2,301	1,123	3,404	
	第3四半期（10月～12月）	28,735	6,278	2,381	4,218	1,713	3,630	2,595	1,408	1,993	1,488	3,031	
	第4四半期（1月～3月）	30,627	7,135	4,246	5,115	2,278	2,994	2,008	1,126	1,932	774	3,018	
目的別	自然	2,529	424	66	174	109	328	493	137	358	56	383	
	歴史・文化	25,022	3,100	4,397	5,247	1,881	1,099	2,611	515	1,881	514	3,776	
	温泉・健康	6,386	218	0	1,000	261	654	371	734	1,853	291	1,006	
	スポーツ・レクリエーション	35,775	2,288	3,860	6,700	3,681	7,802	2,179	1,574	1,502	1,533	4,657	
	都市型観光（買物・食等）	17,566	12,313	0	548	915	714	323	32	290	1,494	938	
	その他	13,484	433	370	3,439	300	2,331	1,001	1,396	1,747	513	1,955	
	行祭事・イベント	13,742	5,482	4,599	294	218	574	1,378	532	374	189	102	

(単位：千人)

項目	地域・市町別		阪 神 南 地 域				阪 神 北 地 域								
	神戸地域	神戸市	尼崎市	西宮市	芦屋市	小 計	伊丹市	宝塚市	川西市	三田市	猪名川町	小 計			
形態別 入宿泊 込別 客季 別 目 的 別 入 込 客 数	総 入 込 客 数		24,257	2,021	10,987	283	13,291	2,498	9,974	1,333	2,466	1,130	17,401		
	日	日 帰 り 客	20,326	1,626	10,846	257	12,729	2,484	9,830	1,321	2,337	1,112	17,083		
		宿 泊 客		3,931	395	141	26	562	14	144	12	129	18	319	
	別 宿 泊 込 別	利用 施設 別 内 訳	ホ テ ル	2,317	395	124	26	546	14	119	6	122	0	262	
			旅 館	1,128	0	5	0	5	0	23	0	0	4	27	
			民 宿 ・ ペ ン シ ョ ン	0	0	0	0	0	0	2	0	0	0	1	3
			公 的 宿 泊 施 設	23	0	10	0	10	0	0	0	0	4	4	
			ユ ー ス ホ ス テ ル	0	0	2	0	2	0	0	0	0	0	0	0
			寮 ・ 保 養 所	23	0	0	0	0	0	0	0	0	7	7	14
			そ の 他	439	0	0	0	0	0	0	6	0	3	9	
	客 季 別	第1四半期(4月～6月)		5,447	385	2,707	45	3,137	728	2,166	333	642	289	4,157	
		第2四半期(7月～9月)		5,397	500	2,967	60	3,527	669	2,005	371	567	299	3,911	
		第3四半期(10月～12月)		6,278	615	1,726	39	2,381	580	2,260	317	731	330	4,218	
第4四半期(1月～3月)		7,135	520	3,586	139	4,246	521	3,543	313	526	213	5,115			
目 的 別 入 込 客 数	自 然		424	0	66	0	66	0	0	93	60	21	174		
	歴 史 ・ 文 化		3,100	500	3,651	246	4,397	412	4,307	207	260	60	5,247		
	温 泉 ・ 健 康		218	0	0	0	0	0	590	21	288	102	1,000		
	ス ポ ー ツ ・ レ ク リ ー シ ョ ン		2,288	985	2,867	8	3,860	1,629	2,667	1,005	1,121	277	6,700		
	都 市 型 観 光 ー 買 物 ・ 食 等 ー		12,313	0	0	0	0	43	0	0	505	0	548		
	そ の 他		433	370	0	0	370	310	2,324	0	156	649	3,439		
	行 祭 事 ・ イ ベ ン ト		5,482	166	4,403	30	4,599	102	87	7	76	23	294		

(単位：千人)

項目		東 播 磨 地 域					北 播 磨 地 域						
		明石市	加古川市	高砂市	稲美町	播磨町	小 計	西脇市	三木市	小野市	加西市		
形 態 別	総 入 込 客 数	4,837	1,012	1,098	110	309	7,366	1,084	4,761	2,372	1,205		
	日 帰 り 客	日 帰 り 客	4,549	885	1,037	110	309	6,890	1,013	4,616	2,286	1,130	
		宿 泊 客	288	127	61	0	0	476	71	145	86	75	
	・ 宿 泊 別	ホ テ ル	ホ テ ル	279	124	43	0	0	446	34	120	86	49
			旅 館	9	0	18	0	0	27	2	2	0	0
		利用施設別内訳	民 宿 ・ ペ ン シ ョ ン	0	0	0	0	0	0	0	0	0	0
			公 的 宿 泊 施 設	0	3	0	0	0	3	9	12	0	26
			ユ ー ス ホ ス テ ル	0	0	0	0	0	0	0	0	0	0
			寮 ・ 保 養 所	0	0	0	0	0	0	0	0	0	0
			そ の 他	0	0	0	0	0	0	26	11	0	0
客 季 別	第1四半期(4月～6月)	1,161	191	202	33	99	1,685	279	1,131	567	357		
	第2四半期(7月～9月)	1,251	181	178	27	53	1,690	251	1,183	655	276		
	第3四半期(10月～12月)	1,064	226	308	26	89	1,713	276	1,373	590	323		
	第4四半期(1月～3月)	1,362	414	411	24	67	2,278	278	1,075	560	248		
目 的 別 入 込 客 数	自 然	0	109	0	0	0	109	0	44	92	5		
	歴 史 ・ 文 化	375	735	475	5	291	1,881	140	231	84	458		
	温 泉 ・ 健 康	215	46	0	0	0	261	0	192	295	0		
	ス ポ ー ツ ・ レ ク リ エ ー シ ョ ン	2,980	60	535	105	0	3,681	324	3,409	1,335	520		
	都 市 型 観 光 - 買 物 ・ 食 等 -	915	0	0	0	0	915	3	390	0	175		
	そ の 他	248	52	0	0	0	300	564	352	261	0		
	行 祭 事 ・ イ ベ ン ト	104	8	88	0	18	218	54	143	305	48		

(単位：千人)

項目	地域・市町別		北播磨地域			中播磨地域				西播磨地域			
	加東市	多可町	小計	姫路市	神河町	市川町	福崎町	小計	相生市	たつの市			
形態別 入 泊 込 別 数 目	総入込客数		3,169	911	13,502	6,953	690	108	604	8,356	416	1,693	
	日 帰 り	日帰り客	3,053	893	12,991	5,660	638	105	596	6,999	298	1,654	
		宿泊客		116	18	511	1,293	52	3	8	1,357	118	39
	宿 泊 別 数 目	利用施設別内訳	ホテル	74	0	363	1,089	16	0	0	1,105	109	11
			旅館	9	3	16	102	4	0	3	109	0	28
			民宿・ペンション	0	0	0	0	0	0	0	0	0	0
			公的宿泊施設	20	12	79	0	32	3	3	39	9	0
			ユースホステル	0	0	0	0	0	0	0	0	0	0
			寮・保養所	0	0	0	0	0	0	0	0	0	0
			その他	13	3	53	102	0	0	2	104	0	0
客 季 別 数 目	第1四半期(4月～6月)		886	257	3,477	1,559	175	24	166	1,924	98	360	
	第2四半期(7月～9月)		811	225	3,401	1,434	196	34	165	1,829	85	406	
	第3四半期(10月～12月)		813	256	3,630	2,228	189	25	153	2,595	112	538	
	第4四半期(1月～3月)		658	174	2,994	1,731	131	25	121	2,008	122	390	
別 入 泊 込 客 数 目	自然		99	87	328	306	160	0	28	493	56	22	
	歴史・文化		141	46	1,099	2,589	0	0	22	2,611	7	257	
	温泉・健康		167	0	654	282	0	89	0	371	0	303	
	スポーツ・レクリエーション		1,889	325	7,802	1,592	370	8	210	2,179	42	226	
	都市型観光－買物・食等－		86	60	714	125	161	0	38	323	32	0	
	その他		764	389	2,331	695	0	12	294	1,001	254	563	
	行祭事・イベント		21	4	574	1,364	0	0	14	1,378	26	322	

(単位：千人)

項目	地域・市町別		西播磨地域					但馬地域					
	赤穂市	宍粟市	太子町	上郡町	佐用町	小計	豊岡市	養父市	朝来市	香美町			
形態別 入 泊 別 数	総入込客数		1,091	857	91	218	552	4,919	3,079	967	1,882	1,143	
	日 帰 り	日帰り客	711	791	75	213	498	4,242	2,162	817	1,777	879	
		宿泊客		380	66	16	5	54	677	917	150	105	264
	利用施設別 内訳	ホテル		131	10	13	0	25	298	100	14	28	5
		旅館		124	13	4	0	0	168	640	7	10	74
		民宿・ペンション		0	1	0	0	0	1	177	98	3	139
		公的宿泊施設		13	14	0	5	29	70	0	15	41	44
		ユースホステル		0	0	0	0	0	0	0	0	0	0
		寮・保養所		0	1	0	0	0	1	0	0	0	0
		その他		112	28	0	0	0	140	0	16	23	2
客 季 別 数	第1四半期(4月～6月)		289	201	17	52	139	1,156	724	204	444	198	
	第2四半期(7月～9月)		237	233	21	60	188	1,229	1,022	236	506	255	
	第3四半期(10月～12月)		303	234	31	55	135	1,408	704	215	558	273	
	第4四半期(1月～3月)		264	189	21	51	89	1,126	627	311	375	417	
目的別 入 込 客 数	自然		0	58	0	0	2	137	200	3	84	70	
	歴史・文化		118	22	18	14	80	515	983	34	445	352	
	温泉・健康		196	212	0	0	23	734	998	172	136	85	
	スポーツ・レクリエーション		625	173	0	204	303	1,574	521	355	184	247	
	都市型観光 ー買物・食等ー		0	0	0	0	0	32	135	0	0	136	
	その他		102	331	59	0	87	1,396	50	393	958	243	
	行祭事・イベント		50	62	14	0	57	532	191	8	75	10	

(単位：千人)

項目		地域・市町別		但馬地域			丹波地域			淡路地域			
		新温泉町	小計	丹波篠山市	丹波市	小計	洲本市	南あわじ市	淡路市	小計			
形態別	総入込客数	935	8,005	2,620	1,970	4,590	995	2,653	9,168	12,816			
	日帰り	日帰り客	733	6,365	2,512	1,872	4,384	375	2,248	8,964	11,587		
		宿泊客	202	1,640	108	98	206	620	405	204	1,229		
	宿泊	利用施設別内訳	ホテル	0	147	40	32	73	122	140	123	386	
			旅館	163	894	8	3	11	422	77	7	506	
			民宿・ペンション	39	457	16	0	16	3	13	7	23	
			公的宿泊施設	0	101	9	25	33	41	114	37	192	
			ユースホステル	0	0	0	0	0	0	0	0	0	
			寮・保養所	0	0	0	0	0	28	1	30	58	
			その他	0	41	35	38	73	3	60	0	63	
客数別	四季	第1四半期(4月～6月)	210	1,781	716	489	1,205	214	653	2,495	3,362		
		第2四半期(7月～9月)	282	2,301	582	541	1,123	319	822	2,262	3,404		
		第3四半期(10月～12月)	241	1,993	883	606	1,488	262	621	2,148	3,031		
		第4四半期(1月～3月)	202	1,932	439	335	774	199	556	2,264	3,018		
目的別	入込客数	自然	2	358	38	18	56	50	317	16	383		
		歴史・文化	66	1,881	307	208	514	109	740	2,927	3,776		
		温泉・健康	461	1,853	219	72	291	457	356	192	1,006		
		スポーツ・レクリエーション	195	1,502	783	750	1,533	188	721	3,747	4,657		
		都市型観光 ー買物・食等ー	19	290	1,243	250	1,494	134	3	801	938		
		その他	102	1,747	0	513	513	7	514	1,433	1,955		
		行祭事・イベント	90	374	30	159	189	50	0	53	102		

令和4年度 兵庫県観光客動態調査報告書

発行 兵庫県産業労働部観光局観光振興課

〒650-8567

神戸市中央区下山手通5丁目10番1号

TEL 078(341)7711(代) 内線3529

E-mail kankoushinkou@pref.hyogo.lg.jp
