

令和3年度

兵庫県観光客動態調査報告書

兵庫県

目 次

1. 令和3年度の観光客入込動向	
(1) 地域別の状況について	1
(2) 全体的な動向	2
2. 形態別にみた入込動向	
(1) 日帰り・宿泊別	3
(2) 四季別	4
(3) 月別	4
3. 目的別にみた入込動向	5
4. 地域別入込客数の動向	
(1) 神戸地域	9
(2) 阪神南地域	10
(3) 阪神北地域	11
(4) 東播磨地域	12
(5) 北播磨地域	13
(6) 中播磨地域	14
(7) 西播磨地域	15
(8) 但馬地域	16
(9) 丹波地域	17
(10) 淡路地域	18
5. 観光消費額及びその経済波及効果	19
(1) 県内観光消費額及び観光産業県内総生産（観光GDP）	20
(2) 観光による兵庫県内の経済波及効果	21
6. 資料	
(1) 地域別・市町別観光客入込客数（令和3年4月～令和4年3月（資料1））	22

（注）本調査は、年間入込10,000人以上及び特定月5,000人以上の観光地、観光施設、イベント等の延べ入込客数について、県内各市町において調査したデータを、県において取りまとめたものである。なお、延べ入込客数調査のため、複数の観光地等を訪れた場合は重複してカウントされる。
また、端数処理のため、内訳と合計が一致しない箇所がある。

1. 令和3年度の観光客入込動向

観光入込客数

令和3年度の観光入込客数は、「ひょうごを旅しようキャンペーン」等の需要喚起策を反映し、前年度を1,041万人上回る8,565万人(+13.8%)となった。

＜参考：調査対象＞	
・調査対象期間	令和3年4月～令和4年3月
・調査対象基準	年間入込客数10,000人以上もしくは特定月5,000人以上の施設等
・調査対象地点数	約1,200地点

(1) 地域別の状況について

令和2年度に続き、新型コロナウイルス感染症による人流抑制の影響があったものの、「ひょうごを旅しようキャンペーン」等の需要喚起策等の効果で、全ての地域で前年度より増加となった。

一方で、令和元年度の水準には届いていないものの、阪神北、北播磨、丹波、淡路では令和元年度比で約80%まで回復するなど地域毎で回復傾向に差が見られる結果となった。

(単位：千人)

項目	神戸	阪神南	阪神北	東播磨	北播磨	中播磨	西播磨	但馬	丹波	淡路	全 県
令和3年度	14,180	9,493	14,961	6,232	11,380	5,412	4,277	6,056	4,069	9,588	85,647
令和2年度	12,543	7,895	12,401	6,151	10,795	4,300	3,697	5,779	3,634	8,043	75,241
令和元年度	35,420	14,727	18,935	9,848	13,941	10,366	6,187	9,409	5,072	12,603	136,508
対前年度比	▲1,637 +13.1%	▲1,598 +20.2%	▲2,560 +20.6%	▲81 +1.3%	▲585 +5.4%	▲1,112 +25.9%	▲580 +15.7%	▲277 +4.8%	▲435 +12.0%	▲1,545 +19.2%	▲10,406 +13.8%
対令和元年度比	▲21,240 ▲60.0%	▲5,234 ▲35.5%	▲3,974 ▲21.0%	▲3,616 ▲36.7%	▲2,561 ▲18.4%	▲4,954 ▲47.8%	▲1,910 ▲30.9%	▲3,353 ▲35.6%	▲1,003 ▲19.8%	▲3,015 ▲23.9%	▲50,861 ▲37.3%

【増減要因】 感染防止対策と社会経済活動の両立が図られ、多くの施設で前年から利用客が回復

地 域	対前年度比	主 な 増 減 要 因
神戸	+163.7万人 (+13.1%)	・王子動物園や有馬温泉等多くの施設において利用客が回復した影響により大幅に増加。
阪神南	+159.8万人 (+20.2%)	・阪神甲子園球場での観客受け入れ再開等多くの施設で利用客が回復した影響により大幅に増加。
阪神北	+256.0万人 (+20.6%)	・宝塚北サービスエリアや有馬富士公園等多くの施設において利用客が回復した影響により大幅に増加。
東播磨	+8.1万人 (+1.3%)	・明石公園や高砂市総合運動公園等多くの施設において利用客が回復したため増加。
北播磨	+58.5万人 (+5.4%)	・三木総合防災公園や三木山森林公園等の屋外施設中心に利用客が回復した影響により増加。
中播磨	+111.2万人 (+25.9%)	・姫路城や好古園等多くの施設において利用客が回復したことや、アクリエひめじ開業の影響により大幅に増加。
西播磨	+58.0万人 (+15.7%)	・赤穂海浜公園等の屋外施設や、赤穂温泉の利用客が回復した影響により増加。継続的な積雪に恵まれたため、ちくさ高原スキー場等のスキー場も増加。
但馬	+27.7万人 (+4.8%)	・城崎温泉等多くの施設で利用客が回復した影響により増加。安定的な積雪に恵まれたため、神鍋高原等のスキー場も増加。
丹波	+43.5万人 (+12.0%)	・丹波年輪の里でのイベント開催や、兵庫陶芸美術館等多くの施設において利用客が回復した影響により増加。
淡路	154.5万人 (+19.2%)	・県立淡路島公園等の屋外施設や、洲本温泉の利用客が回復した影響により大幅に増加。

(2) 全体的な動向

- ・日帰り・宿泊別では、日帰客が7,792万人(+13.4%、全体比91.0%)、宿泊客が773万人(+18.6%、同9.0%)となり、全ての地域で日帰客、宿泊客ともに増加となった。
- ・四季別では、春が1,588万人(全体比18.5%)、夏が2,062万人(同24.1%)、秋が2,438万人(同28.5%)、冬が2,477万人(同28.9%)となり、まん延防止等重点措置や緊急事態宣言が発出された夏(7月～9月)は前年度比同程度にとどまったが、その他の季節では大幅に増加した。
- ・目的別では、多い順に、スポーツ・レクリエーション(3,045万人)、歴史・文化(1,979万人)、都市型観光(1,294万人)となり、公園施設を含むスポーツ・レクリエーション及び歴史・文化は大幅増となった一方、自然及び都市型観光は微増に留まった。

図表1 観光客入込客数の全体比

(単位：千人)

項目	年度	令和3年度入込客数		令和2年度入込客数		令和元年度入込客数		対前年度比 増減	対前年度比	対令和元年度比 増減	対令和元年度比	
		入込客数	全体比	入込客数	全体比	入込客数	全体比					
総入込客数		85,647	100.0%	75,241	100.0%	136,508	100.0%	10,406	+13.8%	▲ 50,861	▲ 37.3%	
日帰り・宿泊の別	日帰り客	77,917	91.0%	68,724	91.3%	124,668	91.3%	9,193	+13.4%	▲ 46,751	▲ 37.5%	
	宿泊客	7,730	9.0%	6,517	8.7%	11,840	8.7%	1,213	+18.6%	▲ 4,110	▲ 34.7%	
	宿泊客の利用施設別内訳	ホテル	4,186	54.2%	3,472	53.3%	6,250	52.8%	714	+20.6%	▲ 2,064	▲ 33.0%
		旅館	2,145	27.7%	2,017	30.9%	3,398	28.7%	128	+6.3%	▲ 1,253	▲ 36.9%
		民宿・ペンション	357	4.6%	328	5.1%	614	5.3%	29	+8.8%	▲ 257	▲ 41.9%
		公的宿泊施設	410	5.3%	332	5.1%	761	6.4%	78	+23.5%	▲ 351	▲ 46.1%
		ユースホテル	1	0.0%	3	0.0%	5	0.0%	▲ 2	▲ 66.7%	▲ 4	▲ 80.0%
		寮・保養所	81	1.0%	51	0.8%	65	0.5%	30	+58.8%	16	+24.6%
その他		551	7.2%	312	4.8%	747	6.3%	239	+76.6%	▲ 196	▲ 26.2%	
四季別	春(4～6月)	15,879	18.5%	11,179	14.9%	35,322	25.9%	4,700	+42.0%	▲ 19,443	▲ 55.0%	
	夏(7～9月)	20,621	24.1%	20,621	27.4%	33,710	24.7%	0	+0.0%	▲ 13,089	▲ 38.8%	
	秋(10～12月)	24,380	28.5%	22,245	29.6%	35,495	26.0%	2,135	+9.6%	▲ 11,115	▲ 31.3%	
	冬(1～3月)	24,768	28.9%	21,195	28.1%	31,981	23.4%	3,573	+16.9%	▲ 7,213	▲ 22.6%	
目的別	自然	1,963	2.3%	1,863	2.5%	2,848	2.1%	100	+5.4%	▲ 885	▲ 31.1%	
	歴史・文化	19,791	23.1%	16,394	21.8%	29,456	21.6%	3,397	+20.7%	▲ 9,665	▲ 32.8%	
	温泉・健康	4,946	5.8%	4,551	6.0%	6,792	5.0%	395	+8.7%	▲ 1,846	▲ 27.2%	
	スポーツ・レクリエーション	30,452	35.6%	27,175	36.1%	36,626	26.8%	3,277	+12.1%	▲ 6,174	▲ 16.9%	
	都市型観光-買物・食等-	12,938	15.1%	12,910	17.2%	20,064	14.7%	28	+0.2%	▲ 7,126	▲ 35.5%	
	その他(道の駅等)	10,657	12.4%	9,907	13.2%	15,117	11.1%	750	+7.6%	▲ 4,460	▲ 29.5%	
	行祭事・イベント	4,901	5.7%	2,441	3.2%	25,605	18.7%	2,460	+100.8%	▲ 20,704	▲ 80.9%	

2. 形態別にみた入込動向

(1) 日帰り・宿泊別

日帰客が7,792万人(+13.4%、全体比91.0%)、宿泊客が773万人(+18.6%、同9.0%)となり、全ての地域で日帰客、宿泊客ともに増加となった。

図表2-1 日帰り・宿泊別入込客数

〔単位：千人（下段は全体比）〕

項目		地域											
		神戸	阪神南	阪神北	東播磨	北播磨	中播磨	西播磨	但馬	丹波	淡路	全 県	
令和3年度	総入込客数	14,180	9,493	14,961	6,232	11,380	5,412	4,277	6,056	4,069	9,588	85,647	
	内訳	日帰り客	11,455	9,020	14,706	5,832	11,016	4,706	3,783	4,902	3,891	8,606	77,917
		宿泊客	2,725	473	254	400	364	706	494	1,154	178	982	7,730
		80.8%	95.0%	98.3%	93.6%	96.8%	87.0%	88.4%	80.9%	95.6%	89.8%	91.0%	
		19.2%	5.0%	1.7%	6.4%	3.2%	13.0%	11.6%	19.1%	4.4%	10.2%	9.0%	
対前年度比	総入込数	+13.1%	+20.2%	+20.6%	+1.3%	+5.4%	+25.9%	+15.7%	+4.8%	+12.0%	+19.2%	+13.8%	
	日帰り客	+12.1%	+20.7%	+20.9%	+0.3%	+5.2%	+23.6%	+15.9%	+3.9%	+11.4%	+18.0%	+13.4%	
	宿泊客	+17.5%	+11.3%	+9.0%	+18.3%	+12.0%	+42.9%	+14.4%	+8.8%	+27.1%	+31.5%	+18.6%	
対令和元年度比	総入込数	▲ 60.0%	▲ 35.5%	▲ 21.0%	▲ 36.7%	▲ 18.4%	▲ 47.8%	▲ 30.9%	▲ 35.6%	▲ 19.8%	▲ 23.9%	▲ 37.3%	
	日帰り客	▲ 62.6%	▲ 35.7%	▲ 20.8%	▲ 37.8%	▲ 17.7%	▲ 49.9%	▲ 32.0%	▲ 34.5%	▲ 19.9%	▲ 24.3%	▲ 37.5%	
	宿泊客	▲ 42.9%	▲ 31.5%	▲ 31.0%	▲ 16.0%	▲ 34.8%	▲ 28.0%	▲ 20.5%	▲ 39.9%	▲ 16.8%	▲ 20.9%	▲ 34.7%	

図表2-2 利用施設別宿泊客の入込客数

〔単位：千人（下段は全体比）〕

項目		地域										
		神戸	阪神南	阪神北	東播磨	北播磨	中播磨	西播磨	但馬	丹波	淡路	全 県
令和3年度	宿泊客総数	2,725	473	254	400	364	706	494	1,154	178	982	7,730
	ホテル	1,653	465	218	376	254	541	236	105	62	276	4,186
		60.7%	98.3%	85.8%	94.0%	69.8%	76.6%	47.8%	9.1%	34.8%	28.1%	54.2%
	旅館	848	1	19	21	9	53	129	617	9	438	2,145
		31.1%	0.2%	7.5%	5.3%	2.5%	7.5%	26.1%	53.5%	5.1%	44.6%	27.7%
	民宿・ペンション	0	0	2	0	0	0	2	324	17	12	357
		0.0%	0.0%	0.8%	0.0%	0.0%	0.0%	0.4%	28.1%	9.6%	1.2%	4.6%
	公的宿泊施設	19	6	7	3	39	35	56	75	25	147	410
	0.7%	1.3%	2.8%	0.8%	10.7%	5.0%	11.3%	6.5%	14.0%	15.0%	5.3%	
ユースホテル	0	1	0	0	0	0	0	0	0	0	1	
	0.0%	0.2%	0.0%	0.0%	0.0%	0.0%	0.0%	0.0%	0.0%	0.0%	0.0%	
寮・保養所	28	0	4	0	0	0	1	0	0	47	81	
	1.0%	0.0%	1.6%	0.0%	0.0%	0.0%	0.2%	0.0%	0.0%	4.8%	1.0%	
その他	177	0	5	0	62	77	71	33	64	63	551	
	6.5%	0.0%	2.0%	0.0%	17.0%	10.9%	14.4%	2.9%	36.0%	6.4%	7.1%	
対前年度比	宿泊客総数	+17.5%	+11.3%	+9.0%	+18.3%	+12.0%	+42.9%	+14.4%	+8.8%	+27.1%	+31.5%	+18.6%
	ホテル	+23.1%	+11.0%	+11.8%	+21.3%	+2.4%	+47.0%	+3.1%	+6.1%	+19.2%	+32.1%	+20.6%
		▲ 1.7%	-	▲ 17.4%	▲ 19.2%	▲ 10.0%	▲ 27.4%	+30.3%	+6.7%	+0.0%	+30.4%	+6.3%
	旅館	▲ 1.7%	-	▲ 17.4%	▲ 19.2%	▲ 10.0%	▲ 27.4%	+30.3%	+6.7%	+0.0%	+30.4%	+6.3%
	民宿・ペンション	-	-	+100.0%	-	-	-	+0.0%	+8.4%	+0.0%	+33.3%	+8.8%
	公的宿泊施設	▲ 40.6%	+20.0%	+16.7%	-	+39.3%	+0.0%	+16.7%	+23.0%	+92.3%	+41.3%	+23.5%
	ユースホテル	-	+0.0%	-	▲ 100.0%	-	-	-	-	-	-	▲ 66.7%
寮・保養所	+300.0%	-	+0.0%	-	-	-	+0.0%	-	-	+20.5%	+58.8%	
その他	+136.0%	-	+25.0%	-	+59.0%	+327.8%	+34.0%	+37.5%	+30.6%	+26.0%	+76.6%	
対令和元年度比	宿泊客総数	▲ 42.9%	▲ 31.5%	▲ 31.0%	▲ 16.0%	▲ 34.8%	▲ 28.0%	▲ 20.5%	▲ 39.9%	▲ 16.8%	▲ 20.9%	▲ 34.7%
	ホテル	▲ 40.5%	▲ 30.9%	▲ 23.2%	▲ 12.1%	▲ 32.1%	▲ 28.0%	▲ 25.3%	▲ 37.5%	▲ 30.3%	▲ 28.7%	▲ 33.0%
		▲ 42.3%	▲ 66.7%	▲ 56.8%	▲ 52.3%	▲ 59.1%	▲ 50.0%	▲ 18.4%	▲ 39.7%	▲ 43.8%	▲ 14.3%	▲ 36.9%
	旅館	▲ 42.3%	▲ 66.7%	▲ 56.8%	▲ 52.3%	▲ 59.1%	▲ 50.0%	▲ 18.4%	▲ 39.7%	▲ 43.8%	▲ 14.3%	▲ 36.9%
	民宿・ペンション	-	-	▲ 33.3%	-	-	-	▲ 33.3%	▲ 41.6%	▲ 41.4%	▲ 50.0%	▲ 41.9%
	公的宿泊施設	▲ 84.2%	▲ 40.0%	▲ 53.3%	▲ 25.0%	▲ 60.6%	+105.9%	▲ 26.3%	▲ 48.3%	▲ 65.3%	▲ 27.6%	▲ 46.1%
	ユースホテル	-	▲ 80.0%	-	-	-	-	-	-	-	-	▲ 80.0%
寮・保養所	+180.0%	-	▲ 50.0%	-	-	-	+0.0%	-	-	+2.2%	+24.6%	
その他	▲ 54.6%	-	▲ 64.3%	-	▲ 1.6%	▲ 28.0%	+6.0%	+17.9%	+700.0%	▲ 10.0%	▲ 26.2%	

(2) 四季・月別

春が1,588万人(全体比18.5%)、夏が2,062万人(同24.1%)、秋が2,438万人(同28.5%)、冬が2,477万人(同28.9%)となり、まん延防止等重点措置や緊急事態宣言が発出された夏(7月～9月)は前年度比同程度にとどまったが、その他の季節では大幅に増加した。

図表2-3 四季別入込客数

(単位：千人(下段は全体比))

項目		地域											
		神戸	阪神南	阪神北	東播磨	北播磨	中播磨	西播磨	但馬	丹波	淡路	全 県	
令和3年度	内訳	総入込客数	14,180	9,493	14,961	6,232	11,380	5,412	4,277	6,056	4,069	9,588	85,647
		春(4月～6月)	2,100	1,755	3,040	1,310	2,607	832	823	936	848	1,628	15,879
			14.8%	18.5%	20.3%	21.0%	22.9%	15.4%	19.2%	15.5%	20.8%	17.0%	18.5%
		夏(7月～9月)	3,388	2,009	3,432	1,465	2,965	1,313	1,070	1,564	975	2,441	20,621
			23.9%	21.2%	22.9%	23.5%	26.1%	24.3%	25.0%	25.8%	24.0%	25.5%	24.1%
秋(10月～12月)	4,194	2,044	3,937	1,613	3,165	1,765	1,284	1,825	1,554	3,000	24,380		
		29.6%	21.5%	26.3%	25.9%	27.8%	32.6%	30.0%	30.1%	38.2%	31.3%	28.5%	
冬(1月～3月)	4,499	3,685	4,552	1,844	2,643	1,501	1,101	1,731	692	2,519	24,768		
		31.7%	38.8%	30.4%	29.6%	23.2%	27.7%	25.7%	28.6%	17.0%	26.3%	28.9%	
対前年度比	内訳	総入込客数	+13.1%	+20.2%	+20.6%	+1.3%	+5.4%	+25.9%	+15.7%	+4.8%	+12.0%	+19.2%	+13.8%
		春(4月～6月)	+25.7%	+43.5%	+49.7%	+19.6%	+24.1%	+89.1%	+35.4%	+55.5%	+44.5%	+98.5%	+42.0%
		夏(7月～9月)	▲4.3%	+21.4%	+10.4%	+2.4%	▲1.6%	▲0.2%	+0.6%	▲16.0%	▲2.4%	▲7.3%	+0.0%
		秋(10月～12月)	+10.1%	▲0.7%	+13.5%	+6.2%	+2.4%	+18.6%	+18.9%	+0.2%	+15.1%	+17.4%	+9.6%
		冬(1月～3月)	+27.7%	+24.6%	+20.0%	▲12.5%	+2.0%	+42.1%	+16.5%	+15.9%	▲0.9%	+23.8%	+16.9%
対令和元年度比	内訳	総入込客数	▲60.0%	▲35.5%	▲21.0%	▲36.7%	▲18.4%	▲47.8%	▲30.9%	▲35.6%	▲19.8%	▲23.9%	▲37.3%
		春(4月～6月)	▲75.5%	▲54.3%	▲35.9%	▲47.5%	▲30.2%	▲72.8%	▲50.7%	▲60.6%	▲36.4%	▲53.5%	▲55.0%
		夏(7月～9月)	▲50.4%	▲54.5%	▲21.4%	▲43.6%	▲18.3%	▲49.8%	▲34.2%	▲45.1%	▲23.4%	▲30.6%	▲38.8%
		秋(10月～12月)	▲61.8%	▲19.2%	▲9.4%	▲32.3%	▲15.4%	▲41.7%	▲25.3%	▲23.0%	▲7.2%	+9.4%	▲31.3%
		冬(1月～3月)	▲50.3%	▲6.5%	▲17.0%	▲22.3%	▲6.9%	▲9.8%	▲6.2%	▲4.6%	▲12.5%	▲11.4%	▲22.6%

図表2-4 月別入込客数

(単位：千人(下段は全体比))

月		地域										
		神戸	阪神南	阪神北	東播磨	北播磨	中播磨	西播磨	但馬	丹波	淡路	全 県
総入込客数		14,180	9,493	14,961	6,232	11,380	5,412	4,277	6,056	4,069	9,588	85,647
4月	791	583	2,102	479	990	300	283	340	294	670	6,832	
	5.6%	6.1%	14.0%	7.7%	8.7%	5.5%	6.6%	5.6%	7.2%	7.0%	8.0%	
5月	493	534	1,229	408	818	232	292	332	292	464	5,095	
	3.5%	5.6%	8.2%	6.5%	7.2%	4.3%	6.8%	5.5%	7.2%	4.8%	5.9%	
6月	816	638	1,221	422	799	301	248	264	262	494	5,467	
	5.8%	6.7%	8.2%	6.8%	7.0%	5.6%	5.8%	4.4%	6.4%	5.2%	6.4%	
7月	1,215	710	1,053	504	1,040	459	404	542	291	817	7,035	
	8.6%	7.5%	7.0%	8.1%	9.1%	8.5%	9.4%	8.9%	7.2%	8.5%	8.2%	
8月	1,151	588	989	485	974	489	359	652	339	900	6,927	
	8.1%	6.2%	6.6%	7.8%	8.6%	9.0%	8.4%	10.8%	8.3%	9.4%	8.1%	
9月	1,022	711	998	477	951	366	306	370	344	724	6,270	
	7.2%	7.5%	6.7%	7.7%	8.4%	6.8%	7.2%	6.1%	8.5%	7.6%	7.3%	
10月	1,261	784	1,162	568	1,101	606	411	520	628	1,025	8,068	
	8.9%	8.3%	7.8%	9.1%	9.7%	11.2%	9.6%	8.6%	15.4%	10.7%	9.4%	
11月	1,472	700	1,121	552	1,133	745	535	720	623	1,115	8,718	
	10.4%	7.4%	7.5%	8.9%	10.0%	13.8%	12.5%	11.9%	15.3%	11.6%	10.2%	
12月	1,460	560	1,149	493	932	414	337	584	303	860	7,096	
	10.3%	5.9%	7.7%	7.9%	8.2%	7.6%	7.9%	9.6%	7.4%	9.0%	8.3%	
1月	2,399	2,257	1,388	871	926	645	360	671	226	1,003	10,747	
	16.9%	23.8%	9.3%	14.0%	8.1%	11.9%	8.4%	11.1%	5.6%	10.5%	12.5%	
2月	865	532	1,373	487	749	310	322	527	179	541	5,886	
	6.1%	5.6%	9.2%	7.8%	6.6%	5.7%	7.5%	8.7%	4.4%	5.6%	6.9%	
3月	1,235	896	1,177	486	968	545	419	534	287	976	7,523	
	8.7%	9.4%	7.9%	7.8%	8.5%	10.1%	9.8%	8.8%	7.1%	10.2%	8.8%	

3. 目的別にみた入込動向

目的別では、多い順に、スポーツ・レクリエーション(3,045万人)、歴史・文化(1,979万人)、都市型観光(1,294万人)となり、公園施設を含むスポーツ・レクリエーション及び歴史・文化は大幅増となった一方、自然及び都市型観光は微増に留まった。

図表3-1 目的別入込客数の構成比

(単位：千人)

目的	令和3年度		令和2年度		令和元年度		対前年度 増減	対前年度 比	対令和元年度 増減	対令和元年度 比
	入込客数	全体比	入込客数	全体比	入込客数	全体比				
総入込客数	85,647	100.0%	75,241	100.0%	136,508	100.0%	10,406	13.8%	▲ 50,861	▲ 37.3%
自然	1,963	2.3%	1,863	2.5%	2,848	2.1%	100	5.4%	▲ 885	▲ 31.1%
歴史・文化	19,791	23.1%	16,394	21.8%	29,456	21.6%	3,397	20.7%	▲ 9,665	▲ 32.8%
温泉・健康	4,946	5.8%	4,551	6.0%	6,792	5.0%	395	8.7%	▲ 1,846	▲ 27.2%
スポーツ・レクリエーション	30,452	35.6%	27,175	36.1%	36,626	26.8%	3,277	12.1%	▲ 6,174	▲ 16.9%
都市型観光	12,938	15.1%	12,910	17.2%	20,064	14.7%	28	0.2%	▲ 7,126	▲ 35.5%
その他(道の駅等)	10,657	12.4%	9,907	13.2%	15,117	11.1%	750	7.6%	▲ 4,460	▲ 29.5%
行祭事・イベント	4,901	5.7%	2,441	3.2%	25,605	18.7%	2,460	100.8%	▲ 20,704	▲ 80.9%

図表3-2 目的別入込客数(地域別)

(単位：千人)

区分	神戸	阪神南	阪神北	東播磨	北播磨	中播磨	西播磨	但馬	丹波	淡路	全県
総入込客数	14,180	9,493	14,961	6,232	11,380	5,412	4,277	6,056	4,069	9,588	85,647
自然	266	57	144	100	269	396	126	266	44	293	1,963
歴史・文化	1,703	3,924	4,522	1,973	807	1,612	417	1,339	431	3,064	19,791
温泉・健康	118	0	727	140	517	304	640	1,489	232	781	4,946
スポーツ・レクリエーション	1,275	3,521	6,215	3,107	7,017	1,763	1,572	1,177	1,397	3,408	30,452
都市型観光	8,411	0	564	633	652	276	39	240	1,410	713	12,938
その他(道の駅等)	385	305	2,690	242	2,049	576	1,271	1,514	378	1,246	10,657
行祭事・イベント	2,020	1,686	99	38	69	485	213	31	177	84	4,901

自然：自然景観が鑑賞できる観光地点、エコツーリズム、グリーンツーリズムなど

歴史・文化：寺社・仏閣といった歴史的建造物及び博物館・美術館、水族館といった見学施設、産業ツーリズムなど

温泉・健康：温泉法に基づく温泉地、ヘルスツーリズムの観光形態 など

スポーツ・レクリエーション：スポーツやレクリエーションを主目的に計画・整備された施設

都市型観光 —買物・食等—：ショッピング、飲食等、都市・商業の様々な魅力を体験できる地点

その他：他に分類されない観光地点(道の駅など)

行祭事：地域住民の生活において伝統と慣行により継承されてきた、恒例として日を定め執り行う歴史的催し・祭り、郷土芸能等

イベント：常設若しくは特設の会場施設において行われる博覧会、見本市、コンベンション等

主要観光目的別入込客数

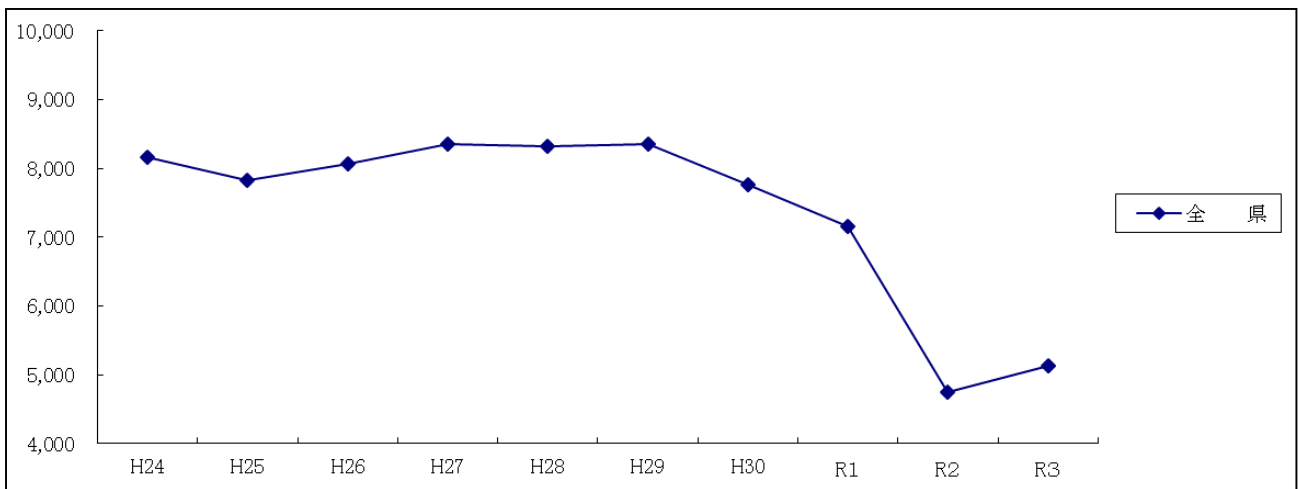
<温泉>

(単位：千人)

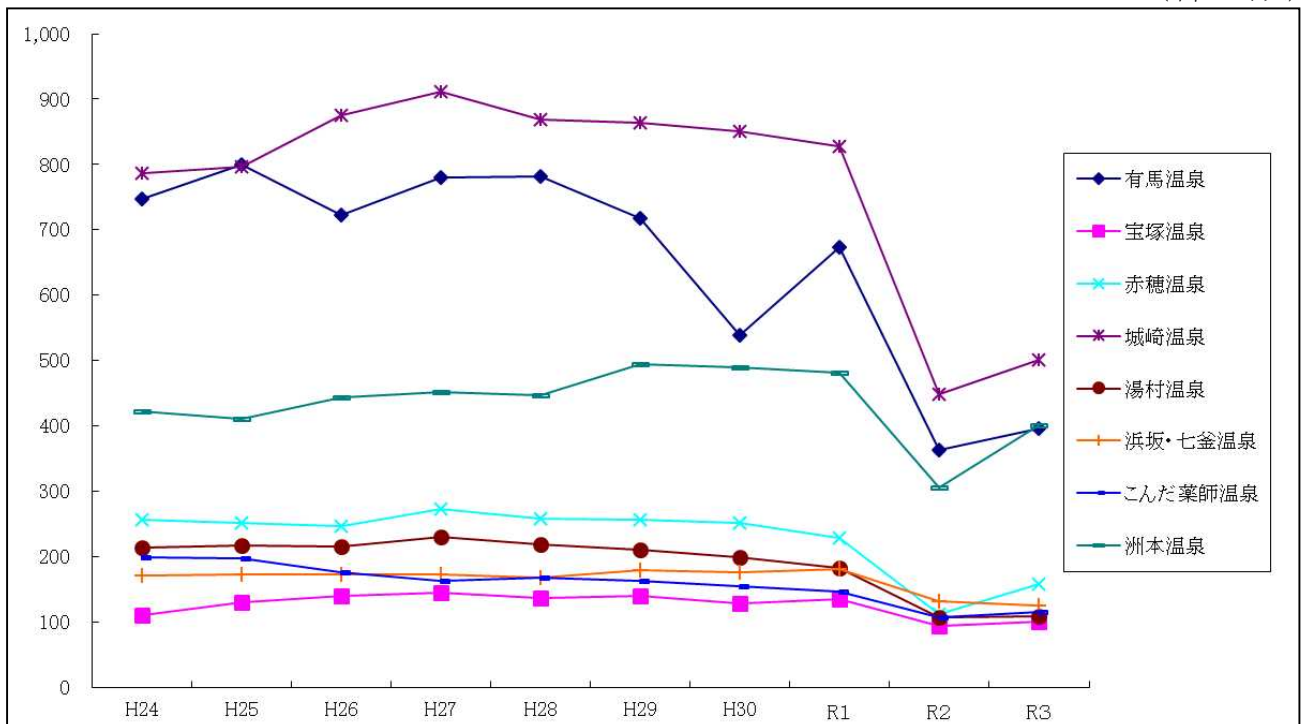
市町名(地域名)	温泉地名	H24	H25	H26	H27	H28	H29	H30	R1	R2	R3	対前年度比	対令和元年度比
神戸市(神戸)	有馬温泉	747	799	723	780	782	717	538	673	363	396	+9.1%	▲41.2%
宝塚市(阪神北)	宝塚温泉	110	130	140	145	137	139	128	135	94	101	+7.4%	▲25.2%
赤穂市(西播磨)	赤穂温泉	257	251	246	272	258	257	252	228	111	157	+41.4%	▲31.1%
豊岡市(但馬)	城崎温泉	786	797	876	911	869	864	851	827	448	501	+11.8%	▲39.4%
新温泉町(但馬)	湯村温泉	214	216	215	230	219	210	199	183	106	109	+2.8%	▲40.4%
	浜坂・七釜温泉	171	172	173	173	167	179	176	180	132	125	▲5.3%	▲30.6%
丹波篠山市(丹波)	こんだ薬師温泉	199	197	176	162	167	163	154	146	107	115	+7.5%	▲21.2%
洲本市(淡路)	洲本温泉	422	410	444	451	447	495	489	481	306	401	+31.0%	▲16.6%
その他		5,254	4,861	5,077	5,237	5,280	5,335	4,971	4,309	3,083	3,231	+4.8%	▲25.0%
全 県		8,160	7,833	8,070	8,361	8,326	8,359	7,758	7,162	4,750	5,136	+8.1%	▲28.3%

兵庫県内温泉客入込客数の推移

(単位：千人)



(単位：千人)



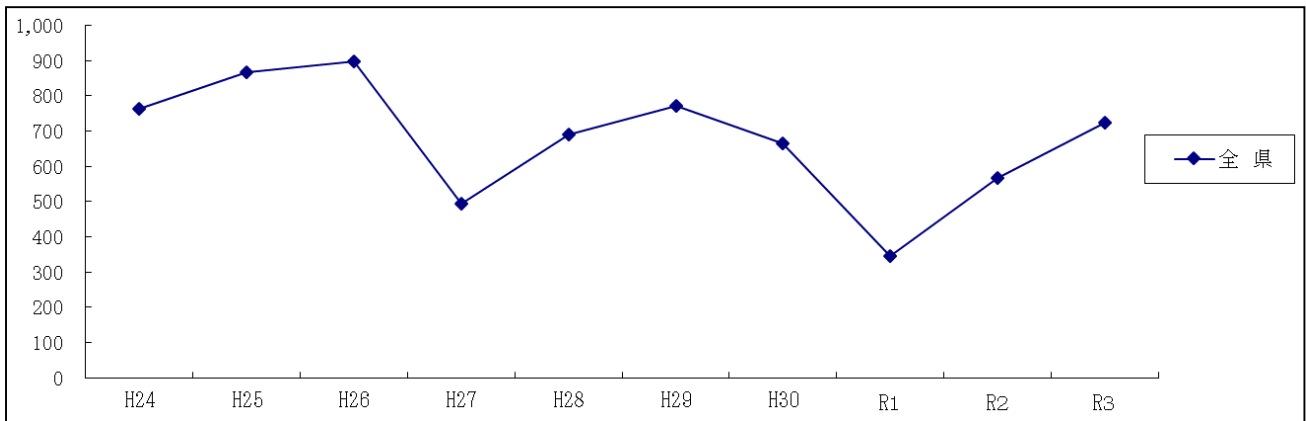
<スキー>

(単位：千人)

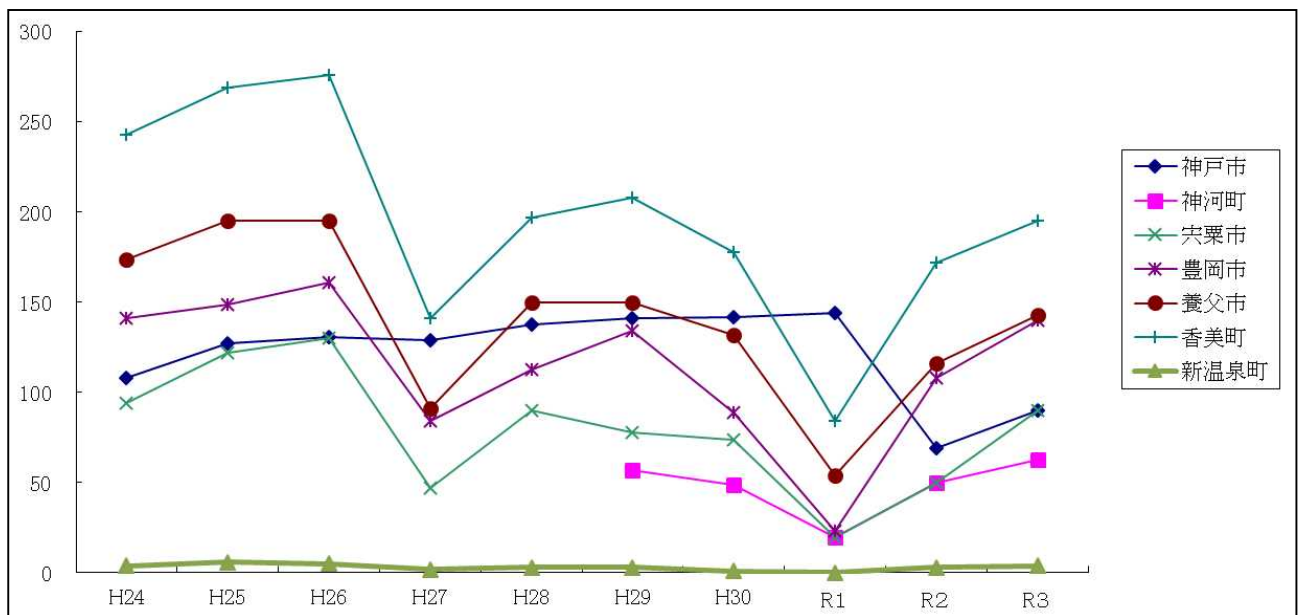
市町名(地域名)	スキー場名	H24	H25	H26	H27	H28	H29	H30	R1	R2	R3	対前年度比	対令和元年度比
神戸市(神戸)	六甲山スノーパーク	108	127	131	129	138	141	142	144	69	90	+30.4%	▲37.5%
神河町(中播磨)	峰山高原リゾート	-	-	-	-	-	57	49	20	50	63	+26.0%	+215.0%
宍粟市(西播磨)	ばんしゅう戸倉	33	41	39	7	26	27	18	1	10	15	+50.0%	+1400.0%
	ちくさ高原	61	81	91	40	64	51	56	19	40	75	+87.5%	+294.7%
豊岡市(但馬)	神鍋高原	141	149	161	84	113	134	89	23	108	140	+29.6%	+508.7%
養父市(但馬)	ハチ高原・氷ノ山・ハイパーボウル東鉢	144	157	155	70	116	123	108	51	99	119	+20.2%	+133.3%
	若杉高原おおや	30	38	40	21	34	27	24	3	17	24	+41.2%	+700.0%
香美町(但馬)	ハチ北・スカイバレイ	195	204	205	107	149	154	134	74	136	148	+8.8%	+100.0%
	おじろ・ミカタスノーパーク	48	65	71	34	48	54	44	10	36	47	+30.6%	+370.0%
新温泉町(但馬)	牧場公園	4	6	5	2	3	3	1	0	3	4	+33.3%	皆増
全 県		764	868	898	494	691	771	665	345	568	725	+27.6%	+110.1%

兵庫県内スキー客入込客数の推移

(単位：千人)



(単位：千人)



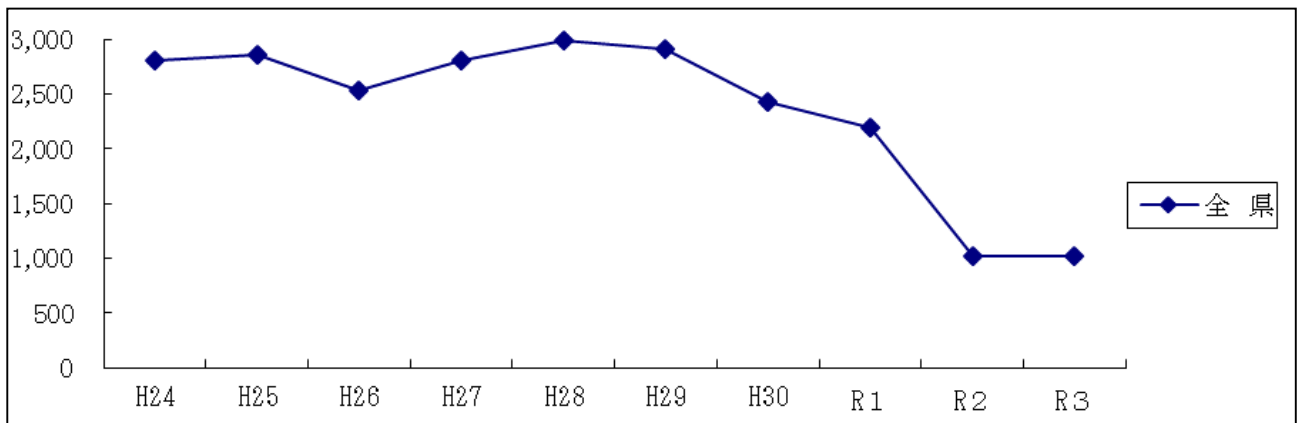
<海水浴>

(単位：千人)

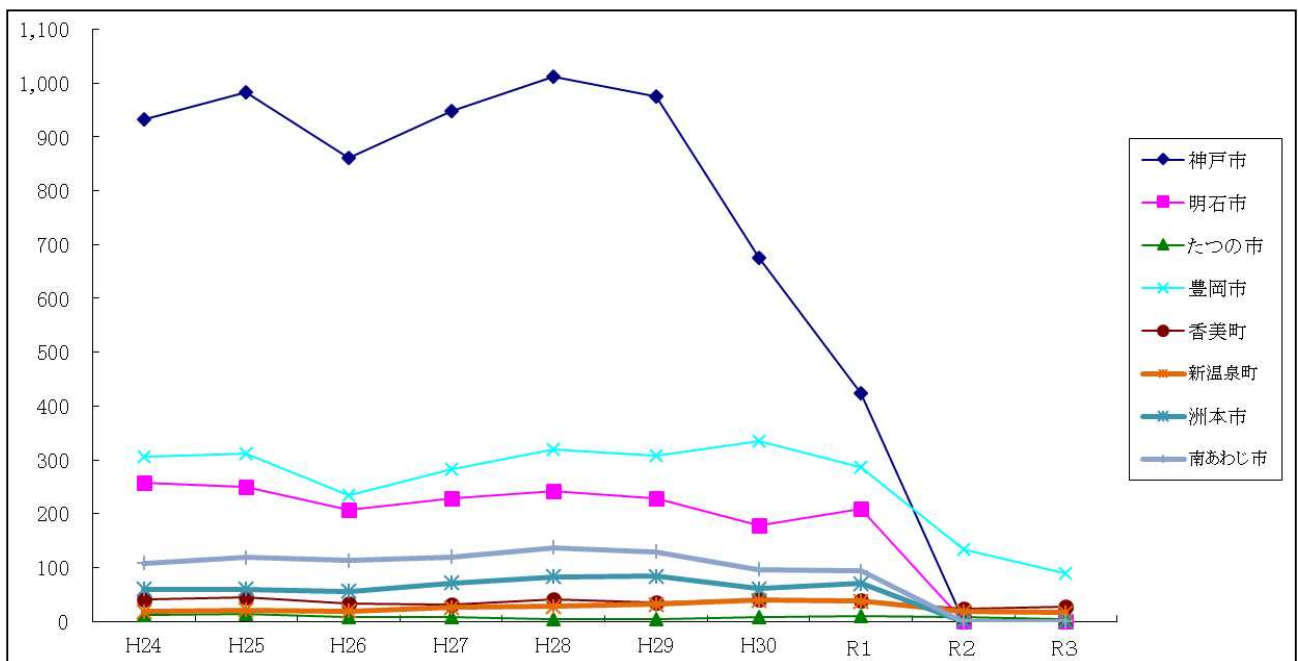
市町名(地域名)	海水浴場名	H24	H25	H26	H27	H28	H29	H30	R1	R2	R3	対前年度比	対令和元年度比
神戸市(神戸)	須磨	699	740	685	720	763	730	453	241	0	0	+0.0%	▲100.0%
	アジュール舞子	233	244	176	229	249	246	223	183	0	0	+0.0%	▲100.0%
明石市(東播磨)	松江	67	55	25	27	29	24	22	23	0	0	+0.0%	▲100.0%
	大蔵海岸	191	195	183	201	213	205	157	186	0	0	+0.0%	▲100.0%
たつの市(西播磨)	新舞子	11	14	8	7	4	4	7	9	7	5	▲28.6%	▲44.4%
豊岡市(但馬)	気比の浜	22	21	14	13	13	11	9	0	0	2	皆増	皆増
	竹野海岸5海水浴場	284	291	221	270	306	296	326	286	133	87	▲34.6%	▲69.6%
香美町(但馬)	香住海岸6海水浴場	41	44	33	32	40	35	41	39	24	28	+16.7%	▲28.2%
新温泉町(但馬)	浜坂海岸3海水浴場	18	21	19	26	28	32	39	37	18	16	▲11.1%	▲56.8%
洲本市(淡路)	大浜	60	60	56	71	83	84	61	70	0	0	+0.0%	▲100.0%
南あわじ市(淡路)	慶野松原	108	119	113	120	137	129	96	94	0	0	+0.0%	▲100.0%
その他		1,079	1,051	997	1,092	1,125	1,111	996	1,026	834	877	+5.2%	▲14.5%
全 県		2,813	2,855	2,530	2,808	2,990	2,907	2,430	2,194	1,016	1,015	▲0.1%	▲53.7%

兵庫県内海水浴客入込客数の推移

(単位：千人)



(単位：千人)



4. 地域別入込客数の動向

(1) 神戸地域

総入込客数及び四季別入込客数

入込客数は1,418万人(対前年度比+164万人・+13.1%)

・王子動物園や有馬温泉等多くの施設において利用客が回復した影響により大幅に増加。

入込客数(神戸地域)の状況

(単位：千人)

項目	対比		令和3年度		令和2年度		令和元年度		対前年度比 増減	対前年度比	対令和元年度比 増減	対令和元年度比
	入込客数	全体比	入込客数	全体比	入込客数	全体比						
総入込客数	14,180	100.0%	12,543	100.0%	35,420	100.0%	1,637	+13.1%	▲21,240	▲60.0%		
日帰り・宿泊の別	日帰り客	11,455	80.8%	10,223	81.5%	30,650	86.5%	1,232	+12.1%	▲19,195	▲62.6%	
	宿泊客	2,725	19.2%	2,320	18.5%	4,770	13.5%	405	+17.5%	▲2,045	▲42.9%	
	ホテル	1,653	60.7%	1,343	57.9%	2,780	58.3%	310	+23.1%	▲1,127	▲40.5%	
	旅館	848	31.1%	863	37.2%	1,470	30.8%	▲15	▲1.7%	▲622	▲42.3%	
	民宿・ペンション	0	0.0%	0	0.0%	0	0.0%	0	-	0	-	
	公的宿泊施設	19	0.7%	32	1.4%	120	2.5%	▲13	▲40.6%	▲101	▲84.2%	
	ユースホステル	0	0.0%	0	0.0%	0	0.0%	0	-	0	-	
	寮・保養所	28	1.0%	7	0.3%	10	0.2%	21	+300.0%	18	+180.0%	
	その他	177	6.5%	75	3.2%	390	8.2%	102	+136.0%	▲213	▲54.6%	
四季別	春(4～6月)	2,100	14.8%	1,670	13.3%	8,569	24.3%	430	+25.7%	▲6,469	▲75.5%	
	夏(7～9月)	3,388	23.9%	3,540	28.2%	6,828	19.3%	▲152	▲4.3%	▲3,440	▲50.4%	
	秋(10～12月)	4,194	29.6%	3,810	30.4%	10,966	30.8%	384	+10.1%	▲6,772	▲61.8%	
	冬(1～3月)	4,499	31.7%	3,523	28.1%	9,057	25.6%	976	+27.7%	▲4,558	▲50.3%	

主要観光地への入込客数(施設名・入込客数の公表可能施設のみ)

(単位：千人)

市町名	観光地名	令和3年度	対前年度比増減	対前年度比	対令和元年度比増減	対令和元年度比
神戸市	フルーツ・フラワーパーク	1,092	82	+8.1%	▲183	▲14.4%
神戸市	王子動物園	739	93	+14.4%	▲370	▲33.4%
神戸市	兵庫県立美術館	530	291	+121.8%	▲32	▲5.7%
神戸市	有馬温泉(金の湯等)	396	33	+9.1%	▲277	▲41.2%
神戸市	須磨海浜水族園	330	▲177	▲34.9%	▲805	▲70.9%
神戸市	北野工房のまち	308	0	+0.0%	▲905	▲74.6%
神戸市	神戸布引ハーブ園	242	38	+18.6%	▲174	▲41.8%
神戸市	須磨離宮公園	227	5	+2.3%	▲77	▲25.3%
神戸市	六甲山牧場	218	▲22	▲9.2%	▲75	▲25.6%
神戸市	青少年科学館	196	84	+75.0%	▲209	▲51.6%

(2) 阪神南地域

総入込客数及び四季別入込客数

入込客数は949万人（対前年度比 +160万人・+20.2%）

・阪神甲子園球場での観客受け入れ再開等多くの施設で利用客が回復した影響により大幅に増加。

阪神南地域の入込客数の状況

（単位：千人）

項目	対比		令和3年度		令和2年度		令和元年度		対前年度比 増減	対前年度比	対令和元年度比 増減	対令和元年度比
	入込客数	全体比	入込客数	全体比	入込客数	全体比	入込客数	全体比				
総入込客数	9,493	100.0%	7,895	100.0%	14,727	100.0%	1,598	+20.2%	▲ 5,234	▲ 35.5%		
日帰り・宿泊の別	日帰り客	9,020	95.0%	7,470	94.6%	14,036	95.3%	1,550	+20.7%	▲ 5,016	▲ 35.7%	
	宿泊客	473	5.0%	425	5.4%	691	4.7%	48	+11.3%	▲ 218	▲ 31.5%	
	ホテル	465	98.3%	419	98.6%	673	97.4%	46	+11.0%	▲ 208	▲ 30.9%	
	旅館	1	0.2%	0	0.1%	3	0.5%	1	皆増	▲ 2	▲ 66.7%	
	民宿・ペンション	0	0.0%	0	0.0%	0	0.0%	0	-	0	-	
	公的宿泊施設	6	1.3%	5	1.2%	10	1.4%	1	+20.0%	▲ 4	▲ 40.0%	
	ユースホステル	1	0.2%	1	0.2%	5	0.7%	0	+0.0%	▲ 4	▲ 80.0%	
	寮・保養所	0	0.0%	0	0.0%	0	0.0%	0	-	0	-	
	その他	0	0.0%	0	0.0%	0	0.0%	0	-	0	-	
四季別	春（4～6月）	1,755	18.5%	1,223	15.5%	3,843	26.1%	532	+43.5%	▲ 2,088	▲ 54.3%	
	夏（7～9月）	2,009	21.2%	1,655	20.9%	4,413	29.9%	354	+21.4%	▲ 2,404	▲ 54.5%	
	秋（10～12月）	2,044	21.5%	2,059	26.1%	2,530	17.2%	▲ 15	▲ 0.7%	▲ 486	▲ 19.2%	
	冬（1～3月）	3,685	38.8%	2,958	37.5%	3,941	26.8%	727	+24.6%	▲ 256	▲ 6.5%	

主要観光地への入込客数（施設名・入込客数の公表可能施設のみ）

（単位：千人）

市町名	観光地名	令和3年度	増減	対前年度比	対令和元年度比 増減	対令和元年度比
西宮市	西宮神社	1,970	375	+23.5%	▲ 313	▲ 13.7%
西宮市	甲山森林公園	1,313	▲ 155	▲ 10.6%	127	+10.7%
西宮市	阪神甲子園球場	1,139	608	+114.5%	▲ 2,697	▲ 70.3%
西宮市	廣田神社	569	67	+13.3%	4	+0.7%
尼崎市	尼崎の森中央緑地	560	56	+11.1%	▲ 76	▲ 11.9%
西宮市	門戸厄神 東光寺	500	56	+12.6%	▲ 115	▲ 18.7%
尼崎市	総合文化センター	218	139	+175.9%	▲ 130	▲ 37.4%
芦屋市	芦屋神社	162	32	+24.6%	▲ 15	▲ 8.5%
尼崎市	尼崎ゑびす神社	142	▲ 57	▲ 28.6%	▲ 11	▲ 7.2%
尼崎市	貴布禰神社	112	27	+31.8%	▲ 73	▲ 39.5%

(3) 阪神北地域

総入込客数及び四季別入込客数

入込客数は1,496万人(対前年度比+256万人・+20.6%)

・宝塚北サービスエリアや有馬富士公園等多くの施設において利用客が回復した影響により大幅に増加。

阪神北地域の入込客数の状況

(単位：千人)

項目	対比		令和3年度		令和2年度		令和元年度		対前年度比 増減	対前年度比	対令和元年度比 増減	対令和元年度比
	入込客数	全体比	入込客数	全体比	入込客数	全体比	入込客数	全体比				
総入込客数	14,961	100.0%	12,401	100.0%	18,935	100.0%	2,560	+20.6%	▲3,974	▲21.0%		
日帰り・宿泊の別	日帰り客	14,706	98.3%	12,168	98.1%	18,567	98.1%	2,538	+20.9%	▲3,861	▲20.8%	
	宿泊客	254	1.7%	233	1.9%	368	1.9%	21	+9.0%	▲114	▲31.0%	
	ホテル	218	85.7%	195	83.6%	284	77.1%	23	+11.8%	▲66	▲23.2%	
	旅館	19	7.5%	23	9.9%	44	12.0%	▲4	▲17.4%	▲25	▲56.8%	
	民宿・ペンション	2	0.8%	1	0.4%	3	0.8%	1	+100.0%	▲1	▲33.3%	
	公的宿泊施設	7	2.8%	6	2.6%	15	4.1%	1	+16.7%	▲8	▲53.3%	
	ユースホステル	0	0.0%	0	0.0%	0	0.0%	0	-	0	-	
	寮・保養所	4	1.6%	4	1.7%	8	2.2%	0	+0.0%	▲4	▲50.0%	
	その他	5	2.0%	4	1.7%	14	3.8%	1	+25.0%	▲9	▲64.3%	
四季別	春(4～6月)	3,040	20.3%	2,031	16.4%	4,740	25.0%	1,009	+49.7%	▲1,700	▲35.9%	
	夏(7～9月)	3,432	22.9%	3,109	25.1%	4,366	23.1%	323	+10.4%	▲934	▲21.4%	
	秋(10～12月)	3,937	26.3%	3,469	28.0%	4,344	22.9%	468	+13.5%	▲407	▲9.4%	
	冬(1～3月)	4,552	30.5%	3,792	30.6%	5,485	29.0%	760	+20.0%	▲933	▲17.0%	

主要観光地への入込客数 (施設名・入込客数の公表可能施設のみ)

(単位：千人)

市町名	観光地名	令和3年度	増減	対前年度比	対令和元年度比 増減	対令和元年度比
宝塚市	清荒神清澄寺	2,061	771	+59.8%	▲959	▲31.8%
宝塚市	宝塚北サービスエリア	1,660	234	+16.4%	▲965	▲36.8%
宝塚市	中山寺	1,142	127	+12.5%	▲132	▲10.4%
三田市	有馬富士公園	820	46	+5.9%	46	+5.9%
宝塚市	あいあいパーク	750	82	+12.3%	58	+8.4%
伊丹市	伊丹スカイパーク	642	7	+1.1%	▲40	▲5.9%
宝塚市	宝塚市立文化芸術センター	623	286	+84.9%	皆増	-
猪名川町	道の駅いながわ	579	11	+1.9%	▲49	▲7.8%
伊丹市	伊丹スポーツセンター	361	72	+24.9%	▲51	▲12.4%
伊丹市	昆陽池公園	320	23	+7.7%	▲1	▲0.3%

(4) 東播磨地域

総入込客数及び四季別入込客数

入込客数は、623 万人（対前年度比 +8 万人・+1.3%）

・明石公園や高砂市総合運動公園等多くの施設において利用客が回復したため増加。

東播磨地域の入込客数の状況

（単位：千人）

項目	対比	令和3年度		令和2年度		令和元年度		対前年度比 増減	対前年度比	対令和元年度比 増減	対令和元年度比
		入込客数	全体比	入込客数	全体比	入込客数	全体比				
総入込客数		6,232	100.0%	6,151	100.0%	9,848	100.0%	81	+1.3%	▲ 3,616	▲ 36.7%
日帰り・宿泊の別	日帰り客	5,832	93.6%	5,813	94.5%	9,372	95.2%	19	+0.3%	▲ 3,540	▲ 37.8%
	宿泊客	400	6.4%	338	5.5%	476	4.8%	62	+18.3%	▲ 76	▲ 16.0%
	ホテル	376	93.9%	310	91.7%	428	89.9%	66	+21.3%	▲ 52	▲ 12.1%
	旅館	21	5.3%	26	7.8%	44	9.3%	▲ 5	▲ 19.2%	▲ 23	▲ 52.3%
	民宿・ペンション	0	0.0%	0	0.0%	0	0.0%	0	-	0	-
	公的宿泊施設	3	0.8%	0	0.0%	4	0.8%	3	皆増	▲ 1	▲ 25.0%
	ユースホステル	0	0.0%	2	0.6%	0	0.0%	▲ 2	▲ 100.0%	0	-
	寮・保養所	0	0.0%	0	0.0%	0	0.0%	0	-	0	-
	その他	0	0.0%	0	0.0%	0	0.0%	0	-	0	-
四季別	春（4～6月）	1,310	21.0%	1,095	17.8%	2,496	25.3%	215	+19.6%	▲ 1,186	▲ 47.5%
	夏（7～9月）	1,465	23.5%	1,430	23.2%	2,597	26.4%	35	+2.4%	▲ 1,132	▲ 43.6%
	秋（10～12月）	1,613	25.9%	1,519	24.7%	2,383	24.2%	94	+6.2%	▲ 770	▲ 32.3%
	冬（1～3月）	1,844	29.6%	2,107	34.3%	2,372	24.1%	▲ 263	▲ 12.5%	▲ 528	▲ 22.3%

主要観光地への入込客数（施設名・入込客数の公表可能施設のみ）

（単位：千人）

市町名	観光地名	令和3年度	増減	対前年度比	対令和元年度比 増減	対令和元年度比
明石市	明石公園	1,993	47	+2.4%	▲ 1,143	▲ 36.4%
加古川市	日岡神社	430	▲ 100	▲ 18.9%	▲ 327	▲ 43.2%
加古川市	八幡神社	235	1	+0.4%	0	+0.0%
高砂市	鹿嶋神社	168	▲ 216	▲ 56.3%	▲ 302	▲ 64.3%
明石市	明石サービスエリア	156	50	+47.2%	▲ 39	▲ 20.0%
播磨町	大中遺跡	143	14	+10.9%	▲ 53	▲ 27.0%
高砂市	総合運動公園	137	36	+35.6%	▲ 23	▲ 14.4%
高砂市	市ノ池公園	137	25	+22.3%	84	+158.5%
明石市	明石市立市民会館	130	84	+182.6%	▲ 49	▲ 27.4%
明石市	岩屋神社	116	0	+0.0%	▲ 12	▲ 9.4%

(5) 北播磨地域

総入込客数及び四季別入込客数

入込客数は1,138万人(対前年度比+59万人・+5.4%)

・三木総合防災公園や三木山森林公園等の屋外施設中心に利用客が回復した影響により増加。

北播磨地域の入込客数の状況

(単位：千人)

項目	対比	令和3年度		令和2年度		令和元年度		対前年度比 増減	対前年度比	対令和元年度比 増減	対令和元年度比
		入込客数	全体比	入込客数	全体比	入込客数	全体比				
総入込客数		11,380	100.0%	10,795	100.0%	13,941	100.0%	585	+5.4%	▲2,561	▲18.4%
日帰り・宿泊の別	日帰り客	11,016	96.8%	10,471	97.0%	13,383	96.0%	545	+5.2%	▲2,367	▲17.7%
	宿泊客	364	3.2%	325	3.0%	558	4.0%	39	+12.0%	▲194	▲34.8%
	ホテル	254	69.8%	248	76.4%	374	67.1%	6	+2.4%	▲120	▲32.1%
	旅館	9	2.5%	10	3.1%	22	3.9%	▲1	▲10.0%	▲13	▲59.1%
	民宿・ペンション	0	0.0%	0	0.0%	0	0.0%	0	-	0	-
	公的宿泊施設	39	10.7%	28	8.6%	99	17.7%	11	+39.3%	▲60	▲60.6%
	ユースホステル	0	0.0%	0	0.0%	0	0.0%	0	-	0	-
	寮・保養所	0	0.0%	0	0.0%	0	0.0%	0	-	0	-
	その他	62	17.0%	39	12.0%	63	11.3%	23	+59.0%	▲1	▲1.6%
四季別	春(4～6月)	2,607	22.9%	2,101	19.5%	3,734	26.8%	506	+24.1%	▲1,127	▲30.2%
	夏(7～9月)	2,965	26.1%	3,013	27.9%	3,628	26.0%	▲48	▲1.6%	▲663	▲18.3%
	秋(10～12月)	3,165	27.8%	3,092	28.6%	3,740	26.8%	73	+2.4%	▲575	▲15.4%
	冬(1～3月)	2,643	23.2%	2,590	24.0%	2,839	20.4%	53	+2.0%	▲196	▲6.9%

主要観光地への入込客数 (施設名・入込客数の公表可能施設のみ)

(単位：千人)

市町名	観光地名	令和3年度	増減	対前年度比	対令和元年度比 増減	対令和元年度比
三木市	三木総合防災公園	1,052	164	+18.5%	▲22	▲2.0%
加東市	道の駅とうじょう	655	4	+0.6%	▲20	▲3.0%
小野市	ひまわりの丘公園	586	▲34	▲5.5%	74	+14.5%
三木市	三木山森林公園	577	64	+12.5%	4	+0.7%
加東市	播磨中央公園	434	▲3	▲0.7%	▲26	▲5.7%
三木市	山田錦の館	382	▲24	▲5.9%	▲34	▲8.2%
西脇市	北はりま田園空間博物館総合案内所	381	▲27	▲6.6%	▲50	▲11.6%
三木市	道の駅みき	297	▲5	▲1.7%	▲27	▲8.3%
加東市	東条湖おもちゃ王国	202	18	+9.8%	▲222	▲52.4%
加西市	兵庫県立フラワーセンター	191	40	+26.5%	▲36	▲15.9%

(6) 中播磨地域

総入込客数及び四季別入込客数

入込客数は541万人(対前年度比+111万人・+25.9%)

・姫路城や好古園等多くの施設において利用客が回復したことや、アクリエひめじ開業の影響により大幅に増加。

中播磨地域の入込客数の状況

(単位：千人)

項目	対比		令和3年度		令和2年度		令和元年度		対前年度比 増減	対前年度比	対令和元年度比 増減	対令和元年度比	
	入込客数	全体比	入込客数	全体比	入込客数	全体比	入込客数	全体比					
総入込客数	5,412	100.0%	4,300	100.0%	10,366	100.0%	1,112	+25.9%	▲4,954	▲47.8%			
日帰り・宿泊の別	日帰り客	4,706	87.0%	3,806	88.5%	9,385	90.5%	900	+23.6%	▲4,679	▲49.9%		
	宿泊客	706	13.0%	494	11.5%	981	9.5%	212	+42.9%	▲275	▲28.0%		
	宿泊客の利用施設別内訳												
	ホテル	541	76.6%	368	74.5%	751	76.6%	173	+47.0%	▲210	▲28.0%		
	旅館	53	7.5%	73	14.8%	106	10.8%	▲20	▲27.4%	▲53	▲50.0%		
	民宿・ペンション	0	0.0%	0	0.0%	0	0.0%	0	-	0	-		
	公的宿泊施設	35	5.0%	35	7.1%	17	1.7%	0	+0.0%	18	+105.9%		
	ユースホステル	0	0.0%	0	0.0%	0	0.0%	0	-	0	-		
	寮・保養所	0	0.0%	0	0.0%	0	0.0%	0	-	0	-		
その他	77	10.9%	18	3.6%	107	10.9%	59	+327.8%	▲30	▲28.0%			
四季別	春(4～6月)	832	15.4%	440	10.2%	3,063	29.5%	392	+89.1%	▲2,231	▲72.8%		
	夏(7～9月)	1,313	24.3%	1,316	30.6%	2,613	25.2%	▲3	▲0.2%	▲1,300	▲49.8%		
	秋(10～12月)	1,765	32.6%	1,488	34.6%	3,026	29.2%	277	+18.6%	▲1,261	▲41.7%		
	冬(1～3月)	1,501	27.7%	1,056	24.6%	1,664	16.1%	445	+42.1%	▲163	▲9.8%		

主要観光地への入込客数 (施設名・入込客数の公表可能施設のみ)

(単位：千人)

市町名	観光地名	令和3年度	増減	対前年度比	対令和元年度比 増減	対令和元年度比
姫路市	姫路城	444	54	+13.8%	▲1,104	▲71.3%
姫路市	姫路セントラルパーク	387	53	+15.9%	▲180	▲31.7%
姫路市	姫路市立動物園	285	48	+20.3%	▲135	▲32.1%
姫路市	アクリエひめじ(姫路市文化コンベンションセンター)	188	皆増	-	皆増	-
姫路市	姫路市立水族館	171	50	+41.3%	▲14	▲7.6%
姫路市	好古園	164	34	+26.2%	▲264	▲61.7%
福崎町	辻川山公園	145	24	+19.8%	19	+15.1%
姫路市	姫路科学館	137	49	+55.7%	▲92	▲40.2%
神河町	道の駅「銀の馬車道・神河」	132	8	+6.5%	▲9	▲6.4%
姫路市	エコパークあぼし	116	21	+22.1%	▲27	▲18.9%

(7) 西播磨地域

総入込客数及び四季別入込客数

入込客数は428万人(対前年度比+58万人・+15.7%)

- ・赤穂海浜公園等の屋外施設や、赤穂温泉の利用客が回復した影響により増加。継続的な積雪に恵まれたため、ちくさ高原スキー場等のスキー場も増加。

西播磨地域の入込客数の状況

(単位：千人)

項目	対比		令和3年度		令和2年度		令和元年度		対前年度比 増減	対前年度比	対令和元年度比 増減	対令和元年度比	
	入込客数	全体比	入込客数	全体比	入込客数	全体比	入込客数	全体比					
総入込客数	4,277	100.0%	3,697	100.0%	6,187	100.0%	580	+15.7%	▲1,910	▲30.9%			
日帰り・宿泊の別	日帰り客	3,783	88.4%	3,265	88.3%	5,566	90.0%	518	+15.9%	▲1,783	▲32.0%		
	宿泊客	494	11.6%	432	11.7%	621	10.0%	62	+14.4%	▲127	▲20.5%		
	ホテル	236	47.8%	229	53.0%	316	50.9%	7	+3.1%	▲80	▲25.3%		
	旅館	129	26.1%	99	22.9%	158	25.4%	30	+30.3%	▲29	▲18.4%		
	民宿・ペンション	2	0.4%	2	0.5%	3	0.5%	0	+0.0%	▲1	▲33.3%		
	公的宿泊施設	56	11.3%	48	11.1%	76	12.2%	8	+16.7%	▲20	▲26.3%		
	ユースホテル	0	0.0%	0	0.0%	0	0.0%	0	-	0	-		
	寮・保養所	1	0.2%	1	0.2%	1	0.2%	0	+0.0%	0	+0.0%		
	その他	71	14.4%	53	12.3%	67	10.8%	18	+34.0%	4	+6.0%		
四季別	春(4～6月)	823	19.2%	608	16.4%	1,668	27.0%	215	+35.4%	▲845	▲50.7%		
	夏(7～9月)	1,070	25.0%	1,064	28.7%	1,625	26.2%	6	+0.6%	▲555	▲34.2%		
	秋(10～12月)	1,284	30.1%	1,080	29.2%	1,720	27.8%	204	+18.9%	▲436	▲25.3%		
	冬(1～3月)	1,101	25.7%	945	25.6%	1,174	19.0%	156	+16.5%	▲73	▲6.2%		

主要観光地への入込客数 (施設名・入込客数の公表可能施設のみ)

(単位：千人)

市町名	観光地名	令和3年度	増減	対前年度比	対令和元年度比 増減	対令和元年度比
赤穂市	赤穂海浜公園	500	163	+48.4%	▲27	▲5.1%
たつの市	道の駅みつ	297	19	+6.8%	▲3	▲1.0%
宍粟市	道の駅みなみ波賀	157	▲11	▲6.5%	▲51	▲24.5%
赤穂市	赤穂温泉	157	46	+41.4%	▲71	▲31.1%
上郡町	播磨光都サッカー場	127	41	+47.7%	13	+11.4%
相生市	道の駅あいおい白龍城	116	4	+3.6%	▲35	▲23.2%
佐用町	道の駅宿場町平福	84	▲1	▲1.2%	▲17	▲16.8%
宍粟市	ちくさ高原スキー場	75	35	+87.5%	56	+294.7%
宍粟市	伊沢の里	68	0	+0.0%	▲25	▲26.9%
佐用町	宿場町平福	67	▲1	▲1.5%	▲14	▲17.3%

(8) 但馬地域

総入込客数及び四季別入込客数

入込客数は606万人(対前年度比+28万人・+4.8%)

・城崎温泉等多くの施設で利用客が回復した影響により増加。安定的な積雪に恵まれたため、神鍋高原等のスキー場も増加。

但馬地域の入込客数の状況

(単位：千人)

項目	対比	令和3年度		令和2年度		令和元年度		対前年度比 増減	対前年度比	対令和元年度比 増減	対令和元年度比	
		入込客数	全体比	入込客数	全体比	入込客数	全体比					
総入込客数		6,056	100.0%	5,779	100.0%	9,409	100.0%	277	+4.8%	▲ 3,353	▲ 35.6%	
日帰り・宿泊の別	日帰り客	4,902	80.9%	4,718	81.6%	7,489	79.6%	184	+3.9%	▲ 2,587	▲ 34.5%	
	宿泊客	1,154	19.1%	1,061	18.4%	1,920	20.4%	93	+8.8%	▲ 766	▲ 39.9%	
	宿泊客の利用施設別内訳	ホテル	105	9.0%	99	9.3%	168	8.8%	6	+6.1%	▲ 63	▲ 37.5%
		旅館	617	53.5%	578	54.5%	1,024	53.2%	39	+6.7%	▲ 407	▲ 39.7%
		民宿・ペンション	324	28.1%	299	28.2%	555	28.9%	25	+8.4%	▲ 231	▲ 41.6%
		公的宿泊施設	75	6.5%	61	5.7%	145	7.6%	14	+23.0%	▲ 70	▲ 48.3%
		ユースホステル	0	0.0%	0	0.0%	0	0.0%	0	-	0	-
		寮・保養所	0	0.0%	0	0.0%	0	0.0%	0	-	0	-
		その他	33	2.9%	24	2.3%	28	1.5%	9	+37.5%	5	+17.9%
四季別	春(4～6月)	936	15.5%	602	10.4%	2,375	25.2%	334	+55.5%	▲ 1,439	▲ 60.6%	
	夏(7～9月)	1,564	25.8%	1,862	32.2%	2,849	30.3%	▲ 298	▲ 16.0%	▲ 1,285	▲ 45.1%	
	秋(10～12月)	1,825	30.1%	1,822	31.5%	2,370	25.2%	3	+0.2%	▲ 545	▲ 23.0%	
	冬(1～3月)	1,731	28.6%	1,493	25.8%	1,815	19.3%	238	+15.9%	▲ 84	▲ 4.6%	

主要観光地への入込客数 (施設名・入込客数の公表可能施設のみ)

(単位：千人)

市町名	観光地名	令和3年度	増減	対前年度比	対令和元年度比 増減	対令和元年度比
豊岡市	城崎温泉(外湯めぐり)	501	53	+11.8%	▲ 326	▲ 39.4%
香美町	余部橋梁、余部鉄橋「空の駅」	172	▲ 42	▲ 19.6%	▲ 142	▲ 45.2%
新温泉町	県立但馬牧場公園	151	54	+55.7%	8	+5.6%
豊岡市	神鍋高原(スキー)	140	32	+29.6%	117	+508.7%
養父市	氷ノ山・ハチ高原・東鉢伏(スキー)	119	20	+20.2%	68	+133.3%
朝来市	たけだ城下町交流館(旧木村酒造場EN)	118	▲ 1	▲ 0.8%	▲ 28	▲ 19.2%
香美町	ハチ北高原スキー場	114	4	+3.6%	104	+1040.0%
新温泉町	湯村温泉	109	3	+2.8%	▲ 74	▲ 40.4%
豊岡市	但東シルク温泉	95	14	+17.3%	▲ 48	▲ 33.6%
豊岡市	玄武洞公園	92	5	+5.7%	▲ 67	▲ 42.1%

(9) 丹波地域

総入込客数及び四季別入込客数

入込客数は407万人(対前年度比+44万人・+12.0%)

- ・丹波年輪の里でのイベント開催や、兵庫陶芸美術館等多くの施設において利用客が回復した影響により増加。

丹波地域の入込客数の状況

(単位：千人)

項目	対比	令和3年度		令和2年度		令和元年度		対前年度比 増減	対前年度比	対令和元年度比 増減	対令和元年度比
		入込客数	全体比	入込客数	全体比	入込客数	全体比				
総入込客数		4,069	100.0%	3,634	100.0%	5,072	100.0%	435	+12.0%	▲1,003	▲19.8%
日帰り・宿泊の別	日帰り客	3,891	95.6%	3,494	96.1%	4,858	95.8%	397	+11.4%	▲967	▲19.9%
	宿泊客	178	4.4%	140	3.9%	214	4.2%	38	+27.1%	▲36	▲16.8%
	ホテル	62	34.8%	52	37.1%	89	41.6%	10	+19.2%	▲27	▲30.3%
	旅館	9	5.1%	9	6.4%	16	7.5%	0	+0.0%	▲7	▲43.8%
	民宿・ペンション	17	9.6%	17	12.1%	29	13.6%	0	+0.0%	▲12	▲41.4%
	公的宿泊施設	25	14.0%	13	9.3%	72	33.6%	12	+92.3%	▲47	▲65.3%
	ユースホステル	0	0.0%	0	0.0%	0	0.0%	0	-	0	-
	寮・保養所	0	0.0%	0	0.0%	0	0.0%	0	-	0	-
その他	64	36.0%	49	35.0%	8	3.7%	15	+30.6%	56	+700.0%	
四季別	春(4～6月)	848	20.8%	587	16.2%	1,333	26.3%	261	+44.5%	▲485	▲36.4%
	夏(7～9月)	975	24.0%	999	27.5%	1,273	25.1%	▲24	▲2.4%	▲298	▲23.4%
	秋(10～12月)	1,554	38.2%	1,350	37.1%	1,675	33.0%	204	+15.1%	▲121	▲7.2%
	冬(1～3月)	692	17.0%	698	19.2%	791	15.6%	▲6	▲0.9%	▲99	▲12.5%

主要観光地への入込客数 (施設名・入込客数の公表可能施設のみ)

(単位：千人)

市町名	観光地名	令和3年度	増減	対前年度比	対令和元年度比 増減	対令和元年度比
丹波篠山市	丹波並木道中央公園	197	20	+11.3%	38	+23.9%
丹波篠山市	大正ロマン館	146	9	+6.6%	5	+3.5%
丹波市	丹波年輪の里	146	22	+17.7%	▲16	▲9.9%
丹波市	丹波の森公苑	133	50	+60.2%	▲103	▲43.6%
丹波篠山市	ぬくもりの郷	115	8	+7.5%	▲31	▲21.2%
丹波篠山市	兵庫陶芸美術館	113	62	+121.6%	▲1	▲0.9%
丹波市	もみじめぐり	110	12	+12.2%	22	+25.0%
丹波篠山市	黒豆の館	83	▲10	▲10.8%	▲48	▲36.6%
丹波市	リフレッシュ館	68	20	+41.7%	▲15	▲18.1%
丹波市	四季菜館	65	1	+1.6%	4	+6.6%

(10) 淡路地域

総入込客数及び四季別入込客数

入込客数は959万人(対前年度比+155万人・+19.2%)

・県立淡路島公園等の屋外施設や、洲本温泉の利用客が回復した影響により大幅に増加。

(単位：千人)

淡路地域の入込客数の状況

項目	対比		令和3年度		令和2年度		令和元年度		対前年度比 増減	対前年度比	対令和元年度比 増減	対令和元年度比
	入込客数	全体比	入込客数	全体比	入込客数	全体比	入込客数	全体比				
総入込客数	9,588	100.0%	8,043	100.0%	12,603	100.0%	1,545	+19.2%	▲ 3,015	▲23.9%		
日帰り・宿泊の別	日帰り客	8,606	89.8%	7,296	90.7%	11,362	90.2%	1,310	+18.0%	▲ 2,756	▲24.3%	
	宿泊客	982	10.2%	747	9.3%	1,241	9.8%	235	+31.5%	▲ 259	▲20.9%	
	ホテル	276	28.1%	209	28.0%	387	31.2%	67	+32.1%	▲ 111	▲28.7%	
	旅館	438	44.6%	336	45.0%	511	41.2%	102	+30.4%	▲ 73	▲14.3%	
	民宿・ペンション	12	1.2%	9	1.2%	24	1.9%	3	+33.3%	▲ 12	▲50.0%	
	公的宿泊施設	147	15.0%	104	13.9%	203	16.4%	43	+41.3%	▲ 56	▲27.6%	
	ユースホステル	0	0.0%	0	0.0%	0	0.0%	0	-	0	-	
	寮・保養所	47	4.8%	39	5.2%	46	3.7%	8	+20.5%	1	+2.2%	
	その他	63	6.4%	51	6.8%	70	5.6%	12	+23.5%	▲ 7	▲10.0%	
四季別	春(4～6月)	1,628	17.0%	820	10.2%	3,501	27.8%	808	+98.5%	▲ 1,873	▲53.5%	
	夏(7～9月)	2,441	25.5%	2,633	32.7%	3,518	27.9%	▲ 192	▲7.3%	▲ 1,077	▲30.6%	
	秋(10～12月)	3,000	31.3%	2,555	31.8%	2,741	21.7%	445	+17.4%	259	+9.4%	
	冬(1～3月)	2,519	26.3%	2,035	25.3%	2,843	22.6%	484	+23.8%	▲ 324	▲11.4%	

主要観光地への入込客数(施設名・入込客数の公表可能施設のみ)

(単位：千人)

市町名	観光地名	令和3年度	増減	対前年度比	対令和元年度比 増減	対令和元年度比
淡路市	伊弉諾神宮	2,156	378	+21.3%	146	+7.3%
淡路市	淡路ハイウェイオアシス	973	95	+10.8%	▲ 577	▲37.2%
淡路市	県立淡路島公園	731	133	+22.2%	95	+14.9%
淡路市	あわじ花さじき	474	26	+5.8%	▲ 261	▲35.5%
洲本市	洲本温泉	401	95	+31.0%	▲ 80	▲16.6%
淡路市	松帆アンカレイジパーク	367	▲ 5	▲1.3%	▲ 102	▲21.7%
淡路市	産直 赤い屋根	324	53	+19.6%	▲ 58	▲15.2%
南あわじ市	淡路ファームパークイングラントの丘	269	▲ 3	▲1.1%	▲ 120	▲30.8%
南あわじ市	鳴門みさき荘	223	▲ 13	▲5.5%	▲ 123	▲35.5%
淡路市	県立佐野運動公園	173	36	+26.3%	▲ 37	▲17.6%

5. 観光消費額及びその経済波及効果

【県内観光消費額について】

観光客が支出する交通費、宿泊費、土産品費、飲食費、その他の費用の合計額を観光消費額としてとらえ、令和2年度の本県への観光入込客の消費額を関連資料により推計した。

【観光産業県内総生産（観光GDP）について】

観光産業は、運輸、宿泊、小売、飲食など複数の産業部門によって構成されている。その中で、観光に対応する産出額（売上高に相当）から中間投入額（経費）を控除した付加価値額の合計額を観光産業県内総生産（観光GDP）をとらえ、関連資料により観光産業の付加価値額を推計した。

この指標に基づき、経済の総合指標であるGDPなどとの比較が可能となり、さらには、観光産業県内総生産（観光GDP）の内訳を分析することで観光客消費行動の県内経済活動への関わりや観光産業の現況、動向を把握することができる。

< 具体の算出方法 >

1) 観光及び観光関連産業の概念定義

観光：余暇、ビジネス、その他の目的のため、日常生活圏を離れ、継続して1年を超えない期間の旅行をし、また滞在する人々の諸活動

観光関連産業：運輸・通信業、商業（商業マージン）、個人サービス業（飲食・宿泊業など）のうち観光にかかる部門

2) 推計対象

ア 旅行消費額：宿泊旅行、日帰り旅行、別荘・保養所の消費額

イ 間接消費額：産業連関分析により経済波及効果を推計

（内訳）原材料波及効果（1次効果）：宿泊施設の食材（農業）の調達 等

家計迂回効果（2次効果）：所得増による家計消費増が生み出した新たな売上増

3) 推計方法

・ 観光消費額＝観光客数（A）× 観光消費単価（B）

（内訳）交通費、宿泊費、飲食費、買物代、その他

・ 観光産業県内総生産＝観光消費額 × 付加価値比率（C）

< 主な使用データの出典 >

A：兵庫県観光振興課「兵庫県観光客動態調査」

B：観光庁「旅行・観光消費動向調査」

C：兵庫県統計課「兵庫県民経済計算」

※名目値[現在の経済規模を図る]:実際に市場で取引されている価格(市場価格)に基づいて推計された値
実質値[経済成長を比較]:基準年次(平成27年)からの物価の変動分(上昇・下落)を名目値から取り除いた値

(1) 県内観光消費額及び観光産業県内総生産（観光GDP）

令和3年度の県内観光消費額（名目）は、感染防止対策と社会経済活動の両立が図られ、対前年度比31.5%増の8,232億円、観光産業の付加価値額である観光産業県内総生産（名目）は4,546億円である。

物価変動を除いた観光産業県内総生産（実質）は、前年度比31.4%増で4,484億円、県内総生産（実質）比2.0%である。

表1 兵庫県内観光消費額及び観光産業県内総生産（観光GDP）

(単位：億円)

県内観光消費額 (名目)	観光産業県内総生産		県内総生産 (実質)(B)	県内総生産(実質)比 (C=A/B)(%)
	(名目)	(実質)(A)		
8,232	4,546	4,484	222,017	2.0%

※兵庫県統計課「四半期別兵庫県内GDP速報」

※県実質値は平成27年連鎖価格

表2 地域別観光消費額及び観光産業県内総生産（観光GDP）

(単位：億円、%)

区 分	県内観光消費額 (名目)		観光産業県内総生産 (名目) (観光GDP)	
		構成比		構成比
県計	8,232	100.0	4,546 (4,484)	100.0
神戸地域	1,775	21.6	918 (906)	20.2
阪神南地域	854	10.4	481 (475)	10.6
阪神北地域	1,126	13.7	664 (654)	14.6
東播磨地域	569	6.9	317 (313)	7.0
北播磨地域	898	10.9	523 (516)	11.5
中播磨地域	592	7.2	316 (312)	7.0
西播磨地域	433	5.3	237 (234)	5.2
但馬地域	728	8.8	385 (380)	8.5
丹波地域	324	3.9	189 (186)	4.2
淡路地域	932	11.3	516 (508)	11.3

※ () の数値は実質値 (平成27年連鎖価格)

〔観光消費額の経済波及効果について〕

令和3年度の観光消費額が県内の生産額にどれだけ波及し効果を高め、付加価値を生みだし、また雇用をどれだけ増大させたかを産業連関表（兵庫県統計課「平成27年兵庫県産業連関表」）を用いて推計した。

<算出方法の概略>

1) 生産誘発額（＝直接効果＋間接効果）

- ・直接効果：県内観光消費額
- ・間接効果：産業連関分析により経済波及効果を推計
 （内訳）原材料波及効果（1次効果）：宿泊施設の食材（農業）の調達 等
 家計迂回効果（2次効果）：所得増による家計消費増が生み出した新たな売上増

2) 付加価値誘発額

県内観光消費により新たに生み出される付加価値額（雇用者の賃金や企業の営業利益等）

※兵庫県統計課「平成27年兵庫県産業連関表」を用いて推計

(2) 観光による兵庫県内の経済波及効果

(単位：億円)

県内観光消費額（名目） （直接効果）	生産誘発額 （経済波及効果）	付加価値誘発額	就業者誘発数 （千人）
8, 232	12, 127	6, 984	125

① 生産誘発額

令和3年度の県内観光消費額（直接効果）8, 232億円による生産誘発額（経済波及効果）は1兆2, 127億円となった。これは県内観光消費額の1.47倍に当たる。

○ 生産誘発額（＝直接効果＋間接効果）

- ・直接効果：県内観光消費額
- ・間接効果：産業連関分析により経済波及効果を推計

（内訳）原材料波及効果（1次効果）：宿泊施設の食材（農業）の調達 等
 家計迂回効果（2次効果）：所得増による家計消費増が生み出した新たな売上増

② 付加価値誘発額

県内観光消費により新たに生み出された付加価値誘発額は6, 984億円。この付加価値誘発額は、令和3年度県内総生産（2兆1, 783億円※）（名目）の3.2%にあたる。

○ 付加価値誘発額：観光消費により新たに生み出される付加価値額（雇用者の賃金や企業の営業利益等）

（※）兵庫県統計課「四半期別兵庫県内GDP速報（兵庫QE）」

③ 就業者誘発数

県内観光消費により創出される就業者誘発数は125千人となった。これは令和3年県内就業者総数（2, 767千人 ※）の4.5%にあたる。

（※）総務省「労働力調査 モデル推計による都道府県年平均」（令和4年5月）

資料1

地域別・市町別観光客入込客数（令和3年4月～令和4年3月）

（単位：千人）

項目	地域・市町別		地域別内訳											
	全 県	神 戸	阪神南	阪神北	東播磨	北播磨	中播磨	西播磨	但 馬	丹 波	淡 路			
形態別 入込客数	総入込客数	85,647	14,180	9,493	14,961	6,232	11,380	5,412	4,277	6,056	4,069	9,588		
	日帰り	日帰り客	77,917	11,455	9,020	14,706	5,832	11,016	4,706	3,783	4,902	3,891	8,606	
		宿泊客	7,730	2,725	473	254	400	364	706	494	1,154	178	982	
	泊別	ホテル	4,186	1,653	465	218	376	254	541	236	105	62	276	
		旅館	2,145	848	1	19	21	9	53	129	618	9	438	
		利用施設別内訳	民宿・ペンション	357	0	0	2	0	0	0	2	1	17	12
		公的宿泊施設	410	19	6	7	3	39	35	56	75	25	147	
		ユースホステル	1	0	1	0	0	0	0	0	0	0	0	
		寮・保養所	81	28	0	4	0	0	0	1	0	0	47	
		その他	551	177	0	5	0	62	77	71	33	64	63	
客数別	第1四半期（4月～6月）	15,879	2,100	1,755	3,040	1,310	2,607	832	823	936	848	1,628		
	第2四半期（7月～9月）	20,621	3,388	2,009	3,432	1,465	2,965	1,313	1,070	1,564	975	2,441		
	第3四半期（10月～12月）	24,380	4,194	2,044	3,937	1,613	3,165	1,765	1,284	1,825	1,554	3,000		
	第4四半期（1月～3月）	24,768	4,499	3,685	4,552	1,844	2,643	1,501	1,101	1,731	692	2,519		
目的別 入込客数	自 然	1,963	266	57	144	100	269	396	126	266	44	293		
	歴 史 ・ 文 化	19,791	1,703	3,924	4,522	1,973	807	1,612	417	1,339	431	3,064		
	温 泉 ・ 健 康	4,946	118	0	727	140	517	304	640	1,489	232	781		
	スポーツ・レクリエーション	30,452	1,275	3,521	6,215	3,107	7,017	1,763	1,572	1,177	1,397	3,408		
	都市型観光－買物・食等－	12,938	8,411	0	564	633	652	276	39	240	1,410	713		
	そ の 他	10,657	385	305	2,690	242	2,049	576	1,271	1,514	378	1,246		
	行 祭 事 ・ イ ベ ン ト	4,901	2,020	1,686	99	38	69	485	213	31	177	84		

(単位：千人)

項目		地域・市町別		阪 神 南 地 域					阪 神 北 地 域							
		神戸地域		神戸市	尼崎市	西宮市	芦屋市	小 計	伊丹市	宝塚市	川西市	三田市	猪名川町	小 計		
形 態 別 入 宿 泊 込 別 数 目	総 入 込 客 数			14,180	1,351	7,935	207	9,493	1,931	8,486	1,261	2,288	995	14,961		
	日 帰 り	日 帰 り 客			11,455	1,060	7,775	187	9,020	1,912	8,380	1,241	2,191	983	14,706	
		宿 泊 客			2,725	291	160	20	473	19	106	20	97	12	254	
	・ 利 用 施 設 別 内 訳	ホ テ ル	ホ テ ル			1,653	291	153	20	465	19	91	15	92	0	218
			旅 館			848	0	1	0	1	0	14	0	0	5	19
		民 宿 ・ ペ ン シ ョ ン			0	0	0	0	0	0	1	0	0	0	2	
		公 的 宿 泊 施 設			19	0	6	0	6	0	0	0	5	2	7	
		ユ ー ス ホ ス テ ル			0	0	0	0	1	0	0	0	0	0	0	
		寮 ・ 保 養 所			28	0	0	0	0	0	0	0	0	0	4	4
		そ の 他			177	0	0	0	0	0	0	4	0	0	0	5
	四 季 別	第1四半期(4月～6月)			2,100	206	1,526	24	1,755	394	1,579	295	545	228	3,040	
		第2四半期(7月～9月)			3,388	356	1,628	24	2,009	526	1,757	348	546	255	3,432	
		第3四半期(10月～12月)			4,194	348	1,650	45	2,044	554	2,100	307	674	302	3,937	
		第4四半期(1月～3月)			4,499	441	3,131	114	3,685	457	3,050	312	522	211	4,552	
的 別 入 込 客 数	自 然			266	0	57	0	57	0	0	81	51	12	144		
	歴 史 ・ 文 化			1,703	436	3,284	203	3,924	172	3,906	190	199	54	4,522		
	温 泉 ・ 健 康			118	0	0	0	0	0	428	15	226	57	727		
	ス ポ ー ツ ・ レ ク リ ー シ ョ ン			1,275	610	2,908	3	3,521	1,481	2,354	974	1,131	274	6,215		
	都 市 型 観 光 一 買 物 ・ 食 等 一			8,411	0	0	0	0	12	0	0	552	0	564		
	そ の 他			385	305	0	0	305	244	1,755	0	97	595	2,690		
	行 祭 事 ・ イ ベ ン ト			2,020	0	1,686	0	1,686	22	42	0	32	3	99		

(単位：千人)

項目		東 播 磨 地 域					北 播 磨 地 域					
		明石市	加古川市	高砂市	稲美町	播磨町	小 計	西脇市	三木市	小野市	加西市	
形 態 別 入 宿 泊 込 別 数 目	総 入 込 客 数	3,814	1,338	755	103	222	6,232	901	4,267	1,716	939	
	日 帰	日 帰 り 客	3,571	1,236	700	103	222	5,832	850	4,161	1,661	885
		宿 泊 客	243	102	55	0	0	400	51	106	55	54
	り ・ 利 用 施 設 別 内 訳	ホ テ ル	239	100	38	0	0	376	27	94	55	38
		旅 館	5	0	17	0	0	21	2	2	0	0
		民 宿 ・ ペ ン シ ョ ン	0	0	0	0	0	0	0	0	0	0
		公 的 宿 泊 施 設	0	3	0	0	0	3	5	2	0	16
		ユ ー ス ホ ス テ ル	0	0	0	0	0	0	0	0	0	0
		寮 ・ 保 養 所	0	0	0	0	0	0	0	0	0	0
		そ の 他	0	0	0	0	0	0	17	8	0	0
	四 季 別	第1四半期(4月～6月)	864	226	138	29	52	1,310	195	973	368	229
		第2四半期(7月～9月)	1,040	211	138	24	52	1,465	229	1,078	489	202
		第3四半期(10月～12月)	998	357	173	26	59	1,613	257	1,165	482	276
		第4四半期(1月～3月)	911	544	306	24	58	1,844	220	1,051	376	231
的 別 入 込 客 数	自 然	0	100	0	0	0	100	0	32	75	7	
	歴 史 ・ 文 化	313	1,053	380	4	222	1,973	118	149	86	292	
	温 泉 ・ 健 康	93	47	0	0	0	140	0	154	221	0	
	ス ポ ー ツ ・ レ ク リ エ ー シ ョ ン	2,582	55	371	98	0	3,107	284	3,222	1,093	486	
	都 市 型 観 光 ー 買 物 ・ 食 等 ー	633	0	0	0	0	633	3	392	0	144	
	そ の 他	192	50	0	0	0	242	496	319	180	0	
	行 祭 事 ・ イ ベ ン ト	1	33	4	0	0	38	0	0	59	10	

(単位：千人)

項目	地域・市町別		北播磨地域			中播磨地域				西播磨地域			
	加東市	多可町	小計	姫路市	神河町	市川町	福崎町	小計	相生市	たつの市			
形態別 入宿泊 込別 客季 数別 目的別 入込 客数	総入込客数		2,760	798	11,380	4,156	666	101	489	5,412	403	1,278	
	日帰	日帰り客	2,675	785	11,016	3,508	618	98	481	4,706	299	1,249	
		宿泊客	85	13	364	648	48	3	8	706	104	29	
	利用施設別内訳	ホテル	40	0	254	527	14	0	0	541	92	8	
		旅館	2	3	9	46	4	0	3	53	4	21	
		民宿・ペンション	0	0	0	0	0	0	0	0	0	0	
		公的宿泊施設	9	7	39	0	30	3	3	35	8	0	
		ユースホステル	0	0	0	0	0	0	0	0	0	0	
		寮・保養所	0	0	0	0	0	0	0	0	0	0	
		その他	34	3	62	75	0	0	2	77	0	0	
	客季	第1四半期(4月～6月)		646	196	2,607	588	123	21	100	832	83	252
		第2四半期(7月～9月)		756	211	2,965	918	208	31	157	1,313	90	284
		第3四半期(10月～12月)		745	241	3,165	1,412	209	26	117	1,765	115	394
		第4四半期(1月～3月)		613	150	2,643	1,238	125	22	115	1,501	116	348
目的別 入込 客数	自然		77	78	269	208	162	0	26	396	41	23	
	歴史・文化		125	37	807	1,590	0	0	22	1,612	0	198	
	温泉・健康		140	1	517	220	0	84	0	304	0	292	
	スポーツ・レクリエーション		1,635	297	7,017	1,184	363	3	214	1,763	93	192	
	都市型観光 ー買物・食等ー		83	31	652	86	141	14	34	276	39	0	
	その他		699	355	2,049	383	0	0	193	576	230	493	
	行祭事・イベント		1	0	69	485	0	0	0	485	0	80	

(単位：千人)

項目		地域・市町別					西播磨地域					但馬地域			
		赤穂市	宍粟市	太子町	上郡町	佐用町	小計	豊岡市	養父市	朝来市	香美町				
形態別 入 泊 込 別 数 目	総入込客数	993	834	50	209	511	4,277	2,138	771	1,492	934				
	日帰り	日帰り客	755	770	34	205	471	3,783	1,486	711	1,419	705			
		宿泊客	238	64	15	4	40	494	652	60	73	229			
	利用施設別内訳	ホテル	98	9	12	0	17	236	65	12	24	4			
		旅館	88	13	4	0	0	129	435	1	9	64			
		民宿・ペンション	0	1	0	0	1	2	152	19	2	120			
		公的宿泊施設	9	14	0	4	21	56	0	10	27	38			
		ユースホステル	0	0	0	0	0	0	0	0	0	0			
		寮・保養所	0	1	0	0	0	1	0	0	0	0			
		その他	43	27	0	0	0	71	0	19	12	2			
	四季別	第1四半期(4月～6月)	159	162	7	52	108	823	302	94	265	118			
		第2四半期(7月～9月)	226	216	11	59	183	1,070	640	165	381	195			
		第3四半期(10月～12月)	319	253	17	53	135	1,284	637	213	518	242			
		第4四半期(1月～3月)	290	203	14	45	85	1,101	559	299	328	379			
目的別 入 泊 込 客 数 目	自然	0	58	0	0	4	126	128	23	64	40				
	歴史・文化	94	17	18	15	76	417	699	27	320	240				
	温泉・健康	157	180	0	0	11	640	758	147	126	80				
	スポーツ・レクリエーション	649	177	0	194	266	1,572	387	262	110	236				
	都市型観光－買物・食等－	0	0	0	0	0	39	99	0	0	126				
	その他	83	350	32	0	84	1,271	38	310	872	212				
	行祭事・イベント	11	52	0	0	71	213	29	2	0	0				

(単位：千人)

項目		地域・市町別		但馬地域			丹波地域			淡路地域		
		新温泉町	小計	丹波篠山市	丹波市	小計	洲本市	南あわじ市	淡路市	小計		
形態別	総入込客数	721	6,056	2,351	1,718	4,069	804	1,758	7,026	9,588		
	日帰り	日帰り客	581	4,902	2,258	1,634	3,891	226	1,476	6,904	8,606	
		宿泊客	140	1,154	94	84	178	578	282	122	982	
	宿泊	利用施設別内訳	ホテル	0	105	34	28	62	109	91	76	276
			旅館	109	617	7	2	9	392	42	5	438
			民宿・ペンション	32	324	17	0	17	6	5	2	12
			公的宿泊施設	0	75	5	20	25	41	85	21	147
			ユースホステル	0	0	0	0	0	0	0	0	0
			寮・保養所	0	0	0	0	0	28	0	19	47
			その他	0	33	30	34	64	3	60	0	63
客数別	四季	第1四半期(4月～6月)	157	936	493	355	848	142	224	1,262	1,628	
		第2四半期(7月～9月)	183	1,564	504	471	975	221	511	1,709	2,441	
		第3四半期(10月～12月)	215	1,825	947	607	1,554	266	557	2,177	3,000	
		第4四半期(1月～3月)	166	1,731	408	284	692	175	465	1,879	2,519	
目的別	自然	11	266	27	18	44	45	232	17	293		
	歴史・文化	53	1,339	294	138	431	97	547	2,420	3,064		
	温泉・健康	378	1,489	165	68	232	401	239	142	781		
	スポーツ・レクリエーション	182	1,177	645	751	1,397	106	470	2,831	3,408		
	都市型観光－買物・食等－	15	240	1,160	250	1,410	102	3	608	713		
	その他	82	1,514	0	378	378	6	267	973	1,246		
	行祭事・イベント	0	31	61	116	177	48	0	36	84		

令和3年度 兵庫県観光客動態調査報告書

発行 兵庫県産業労働部観光局観光振興課

〒650-8567

神戸市中央区下山手通5丁目10番1号

TEL 078(341)7711(代) 内線3795

E-mail kankoushinkou@pref.hyogo.lg.jp
