

令和元年度

兵庫県観光客動態調査報告書

兵庫県

目 次

1. 令和元年度の観光客入込動向	
(1) 地域別の状況について	1
(2) 全体的な動向	2
2. 形態別にみた入込動向	
(1) 日帰り・宿泊別	3
(2) 四季別	4
(3) 月別	4
3. 目的別にみた入込動向	5
4. 地域別入込客数の動向	
(1) 神戸地域	9
(2) 阪神南地域	10
(3) 阪神北地域	11
(4) 東播磨地域	12
(5) 北播磨地域	13
(6) 中播磨地域	14
(7) 西播磨地域	15
(8) 但馬地域	16
(9) 丹波地域	17
(10) 淡路地域	18
5. 観光消費額及びその経済波及効果	19
(1) 県内観光消費額及び観光産業県内総生産（観光GDP）	20
(2) 観光による兵庫県内の経済波及効果	21
6. 資料	
(1) 地域別・市町別観光客入込客数（平成31年4月～令和2年3月（資料1））	22

（注）本調査は、年間入込10,000人以上及び特定月5,000人以上の観光地、観光施設、イベント等の延べ入込客数について、県内各市町において調査したデータを、県において取りまとめたものである。なお、延べ入込客数調査のため、複数の観光地等を訪れた場合は重複してカウントされる。

1. 令和元年度の観光客入込動向

観光入込客数

令和元年度の観光入込客数は、ゴールデンウィークが10日間の大型連休となったことや、ラグビーワールドカップ2019開催による集客があったものの、暖冬によるスキー場の雪不足や、新型コロナウイルス感染症の影響により、前年度を46万人下回る、1億3,651万人(▲0.3%)となった。

＜参考：調査対象＞	
・調査対象期間	平成31年4月～令和2年3月
・調査対象基準	年間入込客数10,000人以上もしくは特定月5,000人以上の施設等
・調査対象地点数	約1,200地点

(1) 地域別の状況について

ラグビーワールドカップ2019(神戸市)や、明石城築城400周年・明石市政100周年記念イベント(明石市)などもあり、神戸など6地域で増加した一方、但馬や西播磨などスキー場立地地域では、暖冬による雪不足の影響を受け減少した。

(単位:千人)

地域	神戸	阪神南	阪神北	東播磨	北播磨	中播磨	西播磨	但馬	丹波	淡路	全 県
令和元年度	35,420	14,727	18,935	9,848	13,941	10,366	6,187	9,409	5,072	12,603	136,508
平成30年度	35,380	14,478	19,944	9,403	14,045	10,328	6,248	9,888	4,683	12,567	136,964
対前年度比	40	249	▲1,009	445	▲104	38	▲61	▲479	389	36	▲456
	+0.1%	+1.7%	▲5.1%	+4.7%	▲0.7%	+0.4%	▲1.0%	▲4.8%	+8.3%	+0.3%	▲0.3%

地 域	対前年度比	主 な 増 減 要 因
神 戸	+4.0万人 (+0.1%)	・ラグビーワールドカップ2019開催により増加
阪神南	+24.9万人 (+1.7%)	・尼崎城開城及び関連イベント開催により増加
阪神北	▲100.9万人 (▲5.1%)	・宝塚北サービスエリアのオープン効果が落ち着いたことにより減少
東播磨	+44.5万人 (+4.7%)	・明石公園が、明石城築城400周年・明石市政100周年記念イベントにより増加
北播磨	▲10.4万人 (▲0.7%)	・東条湖おもちゃ王国が、新型コロナウイルス感染防止に伴う臨時休園の影響により減少
中播磨	+3.8万人 (+0.4%)	・姫路セントラルパークが、35周年記念イベントの実施により増加
西播磨	▲6.1万人 (▲1.0%)	・スキー場(ちくさ高原スキー場等)が、暖冬による雪不足で営業日を短縮した影響により減少
但 馬	▲47.9万人 (▲4.8%)	・スキー場(ハチ北高原スキー場等)が、暖冬による雪不足で営業日を短縮した影響により減少
丹 波	+38.9万人 (+8.3%)	・丹波並木道中央公園、丹波竜の里かみくげ等が、ゴールデンウィークが例年より長期間となったことにより増加
淡 路	+3.6万人 (+0.3%)	・淡路島公園内のアニメパークに新エリアをオープンしたことにより増加

(2) 全体的な動向

- ・日帰り・宿泊別では、日帰客が1億2,467万人(全体比91.3%)、宿泊客が1,184万人(同8.7%)
- ・四季別では、春が3,532万人(全体比25.9%)、夏が3,371万人(同24.7%)、秋が3,550万人(同26.0%)、冬が3,198万人(同23.4%)で、前年度と比べると、冬が暖冬によるスキー場の雪不足や新型コロナウイルス感染症の影響により大幅に減少し、▲8.4%となった。
- ・目的別では、多い順に、スポーツ・レクリエーション(3,663万人)、歴史・文化(2,946万人)、行祭事・イベント(2,561万人)となった。

図表1 観光客入込客数の全体比

(単位：千人)

項目		令和元年度		平成30年度		増減	対前年度比	
		入込客数	全体比	入込客数	全体比			
総入込客数		136,508	100.0	136,964	100.0	▲456	▲0.3%	
日帰り・宿泊の別	日帰り客	124,668	91.3	124,774	91.1	▲106	▲0.1%	
	宿泊客	11,840	8.7	12,190	8.9	▲350	▲2.9%	
	宿泊客の利用施設別内訳	ホテル	6,250	52.8	6,572	53.9	▲322	▲4.9%
		旅館	3,398	28.8	3,415	28.0	▲17	▲0.5%
		民宿・ペンション	614	5.2	660	5.4	▲46	▲7.0%
		公的宿泊施設	761	6.4	764	6.3	▲3	▲0.4%
		ユースホテル	5	0.0	5	0.0	0	0.0%
		寮・保養所	65	0.5	145	1.2	▲80	▲55.2%
		その他	747	6.3	629	5.2	118	+18.8%
四季別	春(4～6月)	35,322	25.9	34,270	25.0	1,052	+3.1%	
	夏(7～9月)	33,710	24.7	32,629	23.8	1,081	+3.3%	
	秋(10～12月)	35,495	26.0	35,145	25.7	350	+1.0%	
	冬(1～3月)	31,981	23.4	34,920	25.5	▲2,939	▲8.4%	
目的別	自然	2,848	2.1	2,523	1.8	325	+12.9%	
	歴史・文化	29,456	21.6	29,184	21.3	272	+0.9%	
	温泉・健康	6,792	5.0	7,472	5.5	▲680	▲9.1%	
	スポーツ・レクリエーション	36,626	26.8	35,817	26.1	809	+2.3%	
	都市型観光－買物・食等－	20,064	14.7	20,074	14.7	▲10	0.0%	
	その他(道の駅等)	15,117	11.1	15,606	11.4	▲489	▲3.1%	
	行祭事・イベント	25,605	18.7	26,288	19.2	▲683	▲2.6%	

2. 形態別にみた入込動向

(1) 日帰り・宿泊別

日帰り・宿泊別は、日帰客が1億2,467万人(全体比91.3%)、宿泊客が1,184万人(同8.7%)となった。神戸、中播磨、西播磨、但馬、淡路は、宿泊客の全体比が全県平均を上回った。

図表2-1 日帰り・宿泊別入込客数

〔単位：千人（下段は全体比）〕

項目		地域											
		神戸	阪神南	阪神北	東播磨	北播磨	中播磨	西播磨	但馬	丹波	淡路	全県	
令和元年度	総入込客数	35,420	14,727	18,935	9,848	13,941	10,366	6,187	9,409	5,072	12,603	136,508	
	内訳	日帰り客	30,650	14,036	18,567	9,372	13,383	9,385	5,566	7,489	4,858	11,362	124,668
		宿泊客	4,770	691	368	476	558	981	621	1,920	214	1,241	11,840
			86.5%	95.3%	98.1%	95.2%	96.0%	90.5%	90.0%	79.6%	95.8%	90.2%	91.3%
対前年度比	総入込数	+0.1%	+1.7%	▲ 5.1%	+4.7%	▲ 0.7%	+0.4%	▲ 1.0%	▲ 4.8%	+8.3%	+0.3%	▲ 0.3%	
	日帰り客	▲ 0.7%	+1.8%	▲ 5.0%	+5.3%	▲ 0.9%	+5.8%	▲ 1.1%	▲ 5.0%	+9.0%	+0.5%	▲ 0.1%	
	宿泊客	+5.8%	+0.6%	▲ 6.1%	▲ 4.8%	+3.1%	▲ 32.7%	+0.3%	▲ 4.1%	▲ 4.9%	▲ 1.2%	▲ 2.9%	

図表2-2 利用施設別宿泊客の入込客数

〔単位：千人（下段は全体比）〕

項目		地域											
		神戸	阪神南	阪神北	東播磨	北播磨	中播磨	西播磨	但馬	丹波	淡路	全県	
令和元年度	宿泊客総数	4,770	691	368	476	558	981	621	1,920	214	1,241	11,840	
	内訳	ホテル	2,780	673	284	428	374	751	316	168	89	387	6,250
			58.3%	97.4%	77.1%	89.9%	67.1%	76.6%	50.9%	8.8%	41.6%	31.2%	52.8%
		旅館	1,470	3	44	44	22	106	158	1,024	16	511	3,398
			30.8%	0.5%	12.0%	9.3%	3.9%	10.8%	25.4%	53.3%	7.5%	41.2%	28.8%
		民宿・ペンション	0	0	3	0	0	0	3	555	29	24	614
			0.0%	0.0%	0.8%	0.0%	0.0%	0.0%	0.5%	28.9%	13.6%	1.9%	5.2%
		公的宿泊施設	120	10	15	4	99	17	76	145	72	203	761
			2.5%	1.4%	4.1%	0.8%	17.7%	1.7%	12.2%	7.6%	33.6%	16.4%	6.4%
ユースホステル	0	5	0	0	0	0	0	0	0	0	5		
	0.0%	0.7%	0.0%	0.0%	0.0%	0.0%	0.0%	0.0%	0.0%	0.0%	0.0%		
寮・保養所	10	0	8	0	0	0	1	0	0	46	65		
	0.2%	0.0%	2.2%	0.0%	0.0%	0.0%	0.2%	0.0%	0.0%	3.7%	0.5%		
その他	390	0	14	0	63	107	67	28	8	70	747		
	8.2%	0.0%	3.8%	0.0%	11.3%	10.9%	10.8%	1.5%	3.7%	5.6%	6.3%		
対前年度比	宿泊客総数	+5.8%	+0.6%	▲ 6.1%	▲ 4.8%	+3.1%	▲ 32.7%	+0.3%	▲ 4.1%	▲ 4.9%	▲ 1.2%	▲ 2.9%	
	内訳	ホテル	▲ 0.7%	+1.1%	▲ 2.7%	▲ 4.0%	+1.9%	▲ 30.5%	+1.0%	+5.0%	+64.8%	▲ 1.8%	▲ 4.9%
		旅館	+8.1%	▲ 40.0%	▲ 6.4%	▲ 10.2%	▲ 15.4%	▲ 42.1%	▲ 5.4%	+0.6%	▲ 51.5%	▲ 3.0%	▲ 0.5%
		民宿・ペンション	-	-	▲ 25.0%	-	-	-	0.0%	▲ 9.9%	+70.6%	+20.0%	▲ 7.0%
		公的宿泊施設	+71.4%	▲ 9.1%	▲ 16.7%	▲ 20.0%	+10.0%	▲ 50.0%	+11.8%	▲ 20.8%	▲ 6.5%	▲ 2.4%	▲ 0.4%
		ユースホステル	-	0.0%	-	-	-	-	-	-	-	-	0.0%
		寮・保養所	▲ 80.0%	-	+14.3%	-	-	-	0.0%	-	▲ 100.0%	▲ 6.1%	▲ 55.2%
その他	+69.6%	-	▲ 41.7%	-	+8.6%	▲ 33.5%	0.0%	+12.0%	+33.3%	+20.7%	+18.8%		

(2) 四季別

四季別は、春から秋にかけて入込客数が増加したものの、冬は暖冬によるスキー場の雪不足や新型コロナウイルス感染症の影響により大幅に減少した。

図表 2-3 四季別入込客数

〔単位：千人（下段は全体比）〕

項目	地域	神戸	阪神南	阪神北	東播磨	北播磨	中播磨	西播磨	但馬	丹波	淡路	全 県		
		総入込客数	35,420	14,727	18,935	9,848	13,941	10,366	6,187	9,409	5,072	12,603	136,508	
令和元年度	内訳	春(4月～6月)	8,569	3,843	4,740	2,496	3,734	3,063	1,668	2,375	1,333	3,501	35,322	
			24.3%	26.1%	25.0%	25.3%	26.8%	29.5%	27.0%	25.2%	26.3%	27.8%	25.9%	
	夏(7月～9月)	6,828	4,413	4,366	2,597	3,628	2,613	1,625	2,849	1,273	3,518	33,710		
			19.3%	29.9%	23.1%	26.4%	26.0%	25.2%	26.3%	30.3%	25.1%	27.9%	24.7%	
	秋(10月～12月)	10,966	2,530	4,344	2,383	3,740	3,026	1,720	2,370	1,675	2,741	35,495		
			30.8%	17.2%	22.9%	24.2%	26.8%	29.2%	27.8%	25.2%	33.0%	21.7%	26.0%	
	冬(1月～3月)	9,057	3,941	5,485	2,372	2,839	1,664	1,174	1,815	791	2,843	31,981		
			25.6%	26.8%	29.0%	24.1%	20.4%	16.1%	19.0%	19.3%	15.6%	22.6%	23.4%	
	対前年度比	内訳	総入込客数	+0.1%	+1.7%	▲ 5.1%	+4.7%	▲ 0.7%	+0.4%	▲ 1.0%	▲ 4.8%	+8.3%	+0.3%	▲ 0.3%
			春(4月～6月)	▲ 2.8%	+12.5%	▲ 5.9%	+8.2%	+2.1%	+19.5%	+1.2%	+2.0%	+16.7%	+4.3%	+3.1%
夏(7月～9月)			▲ 3.9%	+9.1%	▲ 2.2%	+15.2%	+3.1%	+12.0%	+4.4%	▲ 0.9%	+10.6%	+5.7%	+3.3%	
秋(10月～12月)			+0.9%	+3.6%	▲ 2.9%	+9.3%	▲ 3.1%	+2.4%	+2.6%	▲ 2.1%	+6.3%	+1.6%	+1.0%	
冬(1月～3月)			+5.4%	▲ 13.9%	▲ 8.1%	▲ 10.9%	▲ 5.7%	▲ 32.8%	▲ 14.1%	▲ 19.9%	▲ 2.9%	▲ 10.8%	▲ 8.4%	

(3) 月別

図表 2-4 月別入込客数

〔単位：千人（下段は全体比）〕

月	地域	神戸	阪神南	阪神北	東播磨	北播磨	中播磨	西播磨	但馬	丹波	淡路	全 県
総入込客数		35,420	14,727	18,935	9,848	13,941	10,366	6,187	9,409	5,072	12,603	136,508
4 月		2,490	1,321	1,665	801	1,259	1,142	626	773	430	1,176	11,683
		7.0%	9.0%	8.8%	8.1%	9.0%	11.0%	10.1%	8.2%	8.5%	9.3%	8.6%
5 月		4,131	1,505	1,783	956	1,389	1,165	659	969	548	1,438	14,543
		11.7%	10.2%	9.4%	9.7%	10.0%	11.2%	10.7%	10.4%	10.8%	11.4%	10.7%
6 月		1,948	1,017	1,292	739	1,086	756	383	633	355	887	9,096
		5.5%	6.9%	6.8%	7.5%	7.8%	7.3%	6.2%	6.7%	7.0%	7.0%	6.7%
7 月		1,943	1,381	1,250	927	1,116	826	486	979	334	1,093	10,335
		5.5%	9.4%	6.6%	9.4%	8.0%	8.0%	7.9%	10.4%	6.6%	8.7%	7.6%
8 月		2,875	1,845	1,655	927	1,430	1,153	712	1,244	532	1,468	13,841
		8.1%	12.5%	8.7%	9.4%	10.3%	11.1%	11.5%	13.2%	10.5%	11.6%	10.1%
9 月		2,010	1,187	1,461	743	1,082	634	427	626	407	957	9,534
		5.7%	8.1%	7.7%	7.5%	7.8%	6.1%	6.9%	6.7%	8.0%	7.6%	7.0%
10 月		2,229	923	1,509	919	1,330	1,221	409	662	779	993	10,974
		6.3%	6.3%	8.0%	9.3%	9.5%	11.8%	6.6%	7.0%	15.4%	7.9%	8.0%
11 月		3,031	924	1,518	950	1,435	1,284	819	1,039	578	1,059	12,637
		8.6%	6.3%	8.0%	9.6%	10.3%	12.4%	13.2%	11.0%	11.4%	8.4%	9.3%
12 月		5,706	683	1,317	514	975	521	492	669	318	689	11,884
		16.1%	4.6%	7.0%	5.2%	7.0%	5.0%	8.0%	7.1%	6.3%	5.5%	8.6%
1 月		5,269	2,761	2,972	1,332	1,073	951	379	667	247	1,162	16,813
		14.9%	18.7%	15.8%	13.5%	7.7%	9.2%	6.1%	7.1%	4.9%	9.2%	12.3%
2 月		1,488	640	1,539	606	871	488	484	670	269	815	7,870
		4.1%	4.3%	8.1%	6.4%	6.2%	4.7%	7.8%	7.1%	5.2%	6.5%	5.8%
3 月		2,300	540	974	434	895	225	311	478	275	866	7,298
		6.5%	3.7%	5.1%	4.4%	6.4%	2.2%	5.0%	5.1%	5.4%	6.9%	5.3%

3. 目的別にみた入込動向

目的別では、多い順に、スポーツ・レクリエーション(3,663万人)、歴史・文化(2,946万人)、行祭事・イベント(2,561万人)となった。

また、温泉の入込客数は、新型コロナウイルス感染症の影響による外出自粛等により▲7.7%となったほか、スキーの入込客数は、スキー場が暖冬による雪不足で営業日を短縮した影響により▲48.1%、海水浴の入込客数は、遅い梅雨明けや台風の影響により▲9.7%となった。

図表3-1 目的別入込客数の構成比

(単位：千人)

項目	対比	令和元年度		平成30年度		増減	対前年度比
		入込客数	全体比	入込客数	全体比		
総入込客数		136,508	100%	136,964	100%	▲456	▲0.3%
目的別	自然	2,848	2.1%	2,523	1.8%	325	+12.9%
	歴史・文化	29,456	21.6%	29,184	21.3%	272	+0.9%
	温泉・健康	6,792	5.0%	7,472	5.5%	▲680	▲9.1%
	スポーツ・レクリエーション	36,626	26.8%	35,817	26.1%	809	+2.3%
	都市型観光	20,064	14.7%	20,074	14.7%	▲10	0.0%
	その他(道の駅等)	15,117	11.1%	15,606	11.4%	▲489	▲3.1%
	行祭事・イベント	25,605	18.7%	26,288	19.2%	▲683	▲2.6%

図表3-2 目的別入込客数(地域別)

(単位：千人)

区分	神戸	阪神南	阪神北	東播磨	北播磨	中播磨	西播磨	但馬	丹波	淡路	全県
総入込客数	35,420	14,727	18,935	9,848	13,941	10,366	6,187	9,409	5,072	12,603	136,508
自然	420	80	190	92	400	402	313	469	66	416	2,848
歴史・文化	3,784	4,857	6,260	3,101	1,045	3,745	568	2,325	507	3,264	29,456
温泉・健康	208	0	580	194	820	615	842	2,173	283	1,077	6,792
スポーツ・レクリエーション	2,303	3,941	6,604	4,427	7,524	2,498	1,685	1,544	1,493	4,607	36,626
都市型観光	14,492	0	530	760	940	325	62	310	1,665	980	20,064
その他(道の駅等)	983	508	3,997	541	2,408	608	1,631	1,923	547	1,971	15,117
行祭事・イベント	13,230	5,341	774	733	804	2,173	1,086	665	511	288	25,605

自然：自然景観が鑑賞できる観光地点、エコツーリズム、グリーンツーリズムなど

歴史・文化：寺社・仏閣といった歴史的建造物及び博物館・美術館、水族館といった見学施設、産業ツーリズムなど

温泉・健康：温泉法に基づく温泉地、ヘルスツーリズムの観光形態など

スポーツ・レクリエーション：スポーツやレクリエーションを主目的に計画・整備された施設

都市型観光 一買物・食等：ショッピング、飲食等、都市・商業の様々な魅力を体験できる地点

その他：他に分類されない観光地点(道の駅など)

行祭事：地域住民の生活において伝統と慣行により継承されてきた、恒例として日を定め執り行う歴史的催し・祭り、郷土芸能等

イベント：常設若しくは特設の会場施設において行われる博覧会、見本市、コンベンション等

主要観光目的別入込客数

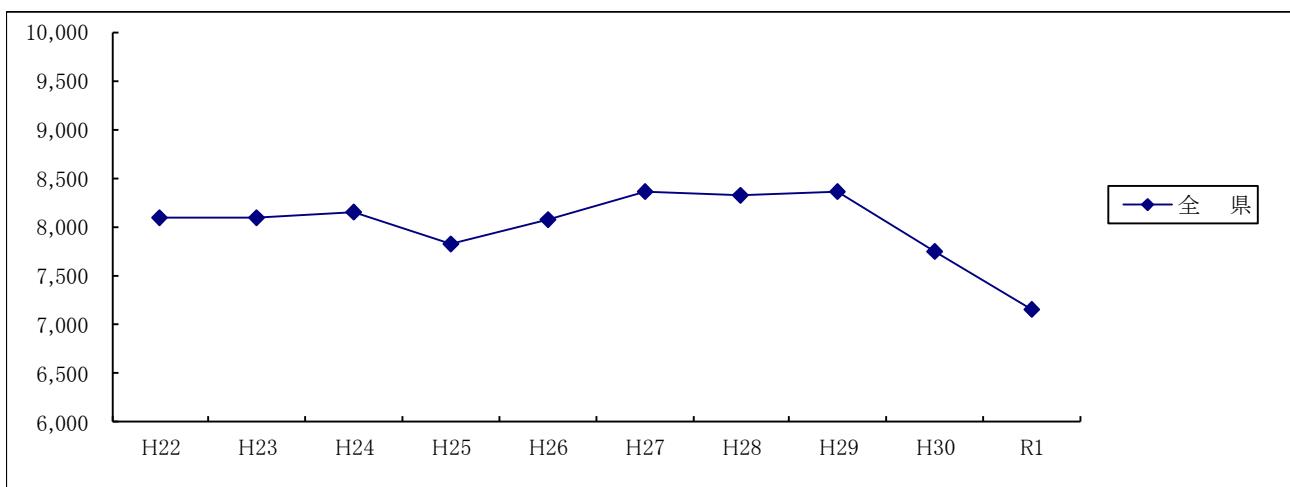
<温泉>

(単位：千人)

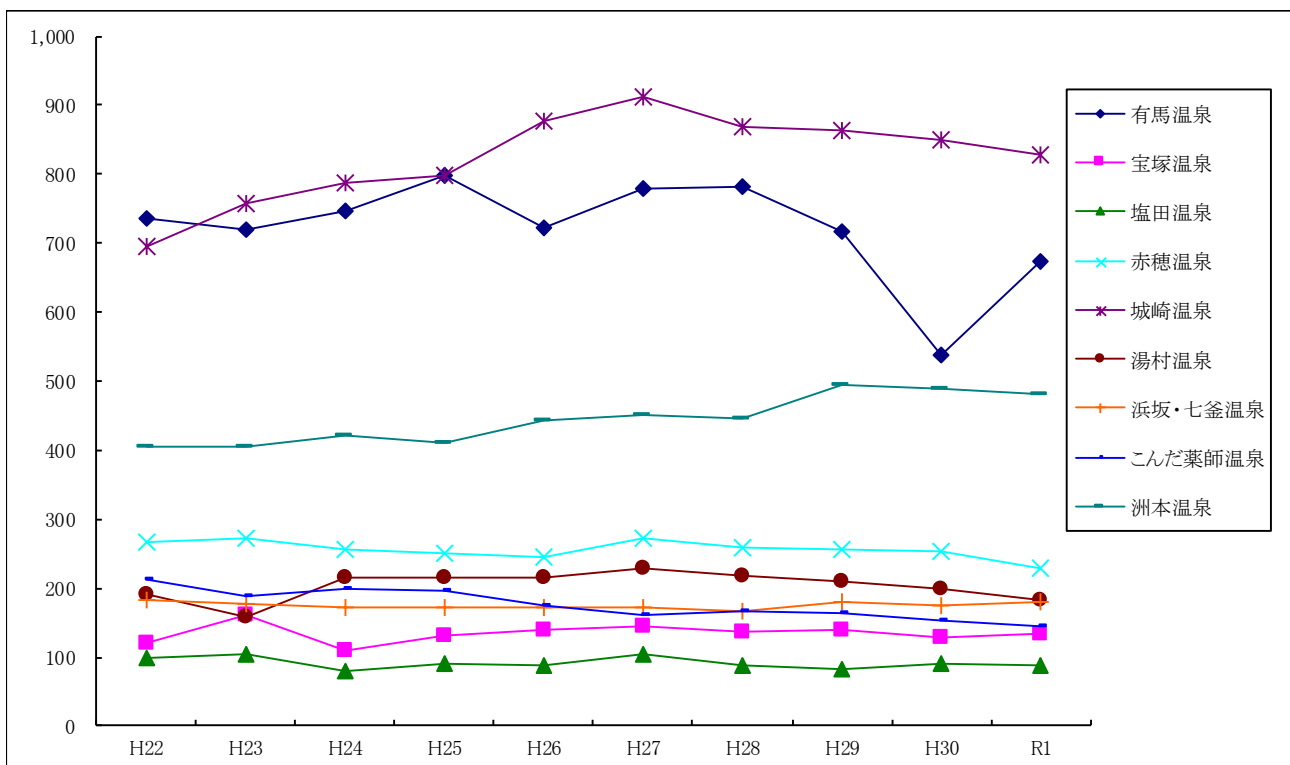
市町名(地域名)	温泉地名	H22	H23	H24	H25	H26	H27	H28	H29	H30	R1	対前年度比
神戸市	有馬温泉	735	720	747	799	723	780	782	717	538	673	25.1%
宝塚市(阪神北)	宝塚温泉	120	160	110	130	140	145	137	139	128	135	5.5%
姫路市(中播磨)	塩田温泉	100	104	79	90	88	105	89	82	90	89	▲1.1%
赤穂市(西播磨)	赤穂温泉	266	273	257	251	246	272	258	257	252	228	▲9.5%
豊岡市(但馬)	城崎温泉	694	757	786	797	876	911	869	864	851	827	▲2.8%
新温泉町(但馬)	湯村温泉	190	158	214	216	215	230	219	210	199	183	▲8.0%
	浜坂・七釜温泉	184	177	171	172	173	173	167	179	176	180	2.3%
丹波篠山市(丹波)	こんだ薬師温泉	212	188	199	197	176	162	167	163	154	146	▲5.2%
洲本市(淡路)	洲本温泉	406	406	422	410	444	451	447	495	489	481	▲1.6%
その他		5,196	5,159	5,175	4,771	4,989	5,132	5,191	5,253	4,881	4,220	▲13.5%
全 県		8,103	8,102	8,160	7,833	8,070	8,361	8,326	8,359	7,758	7,162	▲7.7%

兵庫県内温泉客入込客数の推移

(単位：千人)



(単位：千人)



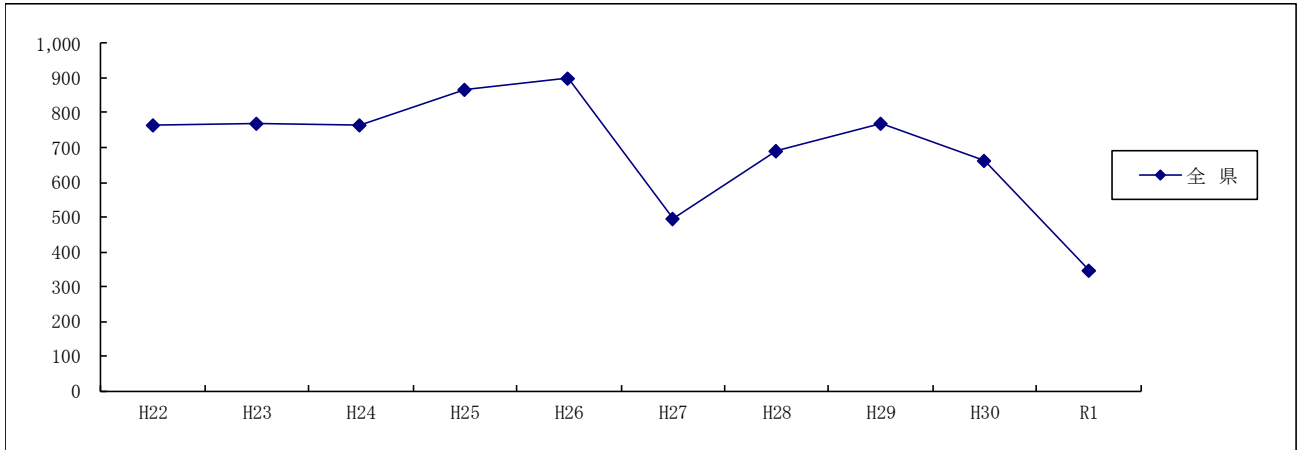
<スキー>

(単位：千人)

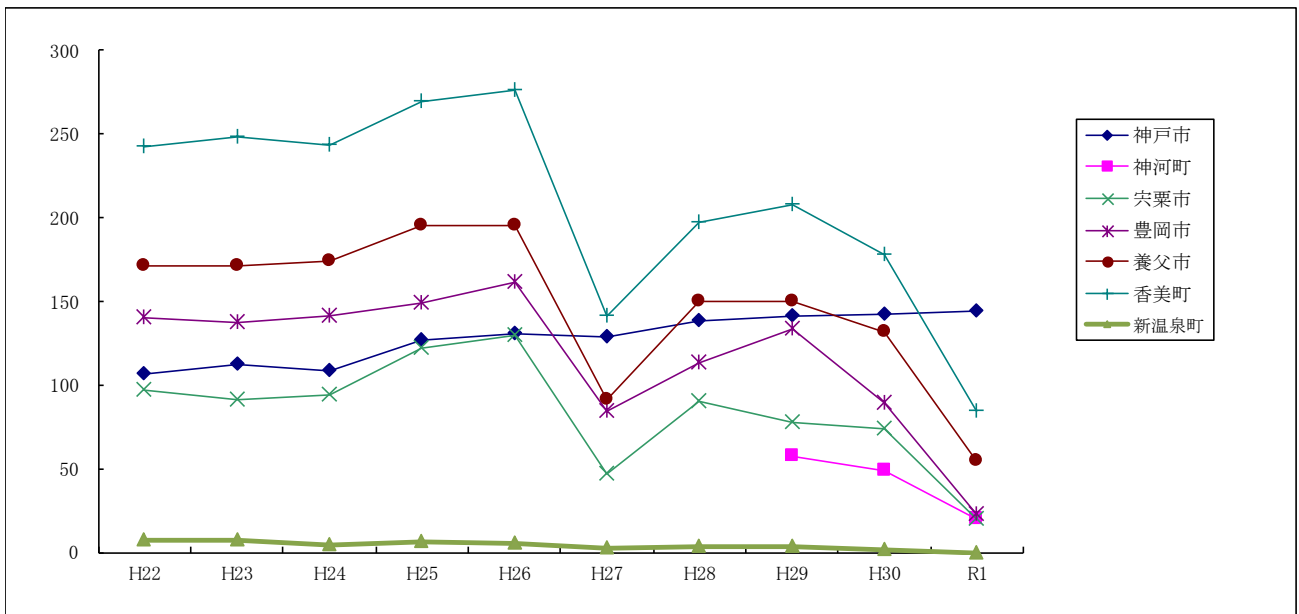
市町名(地域名)	スキー場名	H22	H23	H24	H25	H26	H27	H28	H29	H30	R1	対前年度比
神戸市	六甲山スノーパーク	107	112	108	127	131	129	138	141	142	144	▲ 1.4%
神河町(中播磨)	峰山高原リゾート	-	-	-	-	-	-	-	57	49	20	▲ 59.2%
宍粟市(西播磨)	ばんしゅう戸倉	41	41	33	41	39	7	26	27	18	1	▲ 94.4%
	ちくさ高原	56	50	61	81	91	40	64	51	56	19	▲ 66.1%
豊岡市(但馬)	神鍋高原	140	137	141	149	161	84	113	134	89	23	▲ 74.2%
養父市(但馬)	ハチ高原・氷ノ山・ハイパーボウル東鉢	139	136	144	157	155	70	116	123	108	51	▲ 52.8%
	若杉高原おおや	32	35	30	38	40	21	34	27	24	3	▲ 87.5%
香美町(但馬)	ハチ北・スカイパレイ	192	196	195	204	205	107	149	154	134	74	▲ 44.8%
	おじろ・ミカスノーパーク	50	52	48	65	71	34	48	54	44	10	▲ 77.3%
新温泉町(但馬)	牧場公園	7	7	4	6	5	2	3	3	1	0	▲ 100.0%
全 県		765	768	764	868	898	494	691	771	665	345	▲ 48.1%

兵庫県内スキー客入込客数の推移

(単位：千人)



(単位：千人)



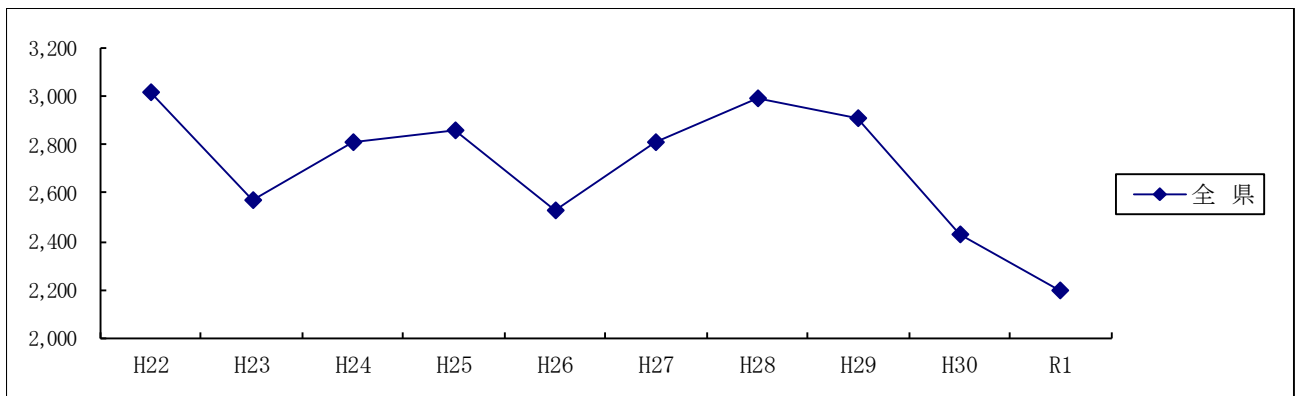
<海水浴>

(単位：千人)

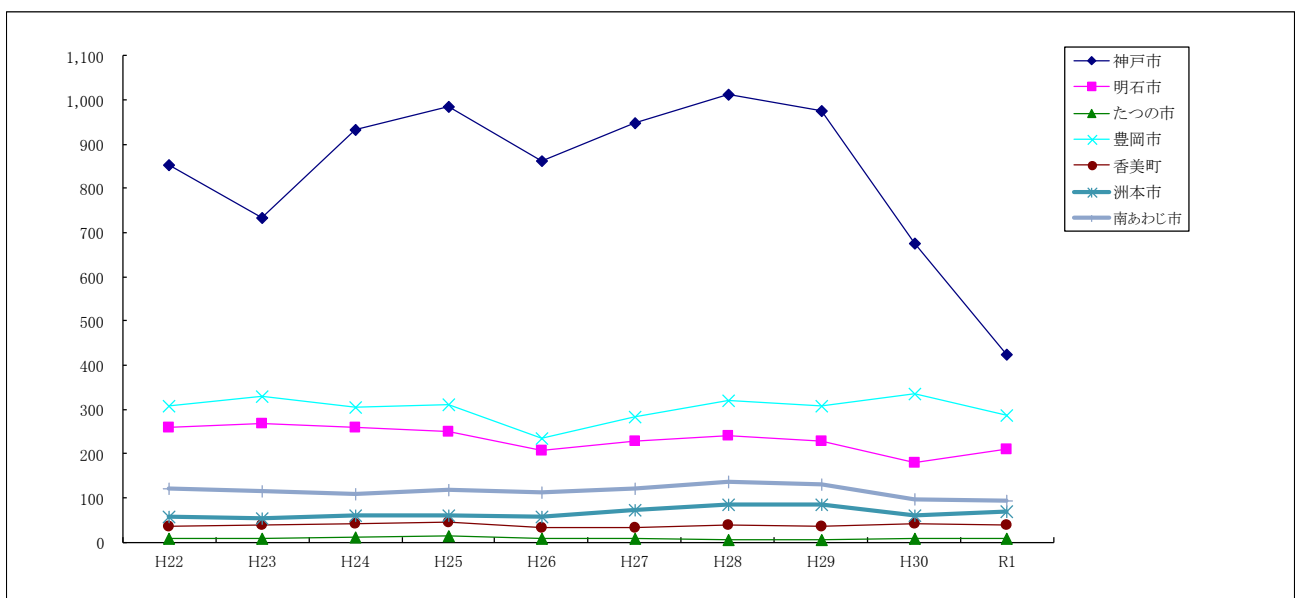
市町名(地域名)	海水浴場名	H22	H23	H24	H25	H26	H27	H28	H29	H30	R1	対前年度比
神戸市	須磨	623	532	699	740	685	720	763	730	453	241	▲ 46.8%
	アジュール舞子	229	203	233	244	176	229	249	246	223	183	▲ 17.9%
明石市(東播磨)	松江	100	88	67	55	25	27	29	24	22	23	4.5%
	大蔵海岸	158	180	191	195	183	201	213	205	157	186	18.5%
たつの市(西播磨)	新舞子	7	8	11	14	8	7	4	4	7	9	28.6%
豊岡市(但馬)	気比の浜	25	23	22	21	14	13	13	11	9	0	▲ 100.0%
	竹野海岸5海水浴場	282	305	284	291	221	270	306	296	326	286	▲ 12.3%
香美町(但馬)	香住海岸6海水浴場	36	38	41	44	33	32	40	35	41	39	▲ 4.9%
新温泉町(但馬)	浜坂海岸3海水浴場	15	12	18	21	19	26	28	32	39	37	▲ 5.1%
洲本市(淡路)	大浜	58	55	60	60	56	71	83	84	61	70	14.8%
南あわじ市(淡路)	慶野松原	120	115	108	119	113	120	137	129	96	94	▲ 2.1%
その他		1,364	1,014	1,079	1,051	997	1,092	1,125	1,111	996	1,026	3.0%
全 県		3,017	2,573	2,813	2,855	2,530	2,808	2,990	2,907	2,430	2,194	▲ 9.7%

兵庫県内海水浴客入込客数の推移

(単位：千人)



(単位：千人)



4. 地域別入込客数の動向

(1) 神戸地域

総入込客数及び四季別入込客数

入込客数は3,542万人(対前年度比 +4万人・+0.1%)

・ラグビーワールドカップ2019(スタジアム・ファンゾーン来場者数198千人)開催により増加

神戸地域の入込客数の状況

(単位：千人)

項目	対比	令和元年度		平成30年度		増減	対前年度比	
		入込客数	全体比	入込客数	全体比			
総入込客数		35,420	100%	35,380	100%	40	0.1%	
日帰り・宿泊の別	日帰り客	30,650	86.5%	30,870	87.3%	▲220	▲0.7%	
	宿泊客	4,770	13.5%	4,510	12.7%	260	5.8%	
	宿泊客の利用施設別内訳	ホテル	2,780	58.3%	2,800	62.1%	▲20	▲0.7%
		旅館	1,470	30.8%	1,360	30.1%	110	8.1%
		民宿・ペンション	0	0.0%	0	0.0%	0	-
		公的宿泊施設	120	2.5%	70	1.6%	50	71.4%
		ユースホステル	0	0.0%	0	0.0%	0	-
		寮・保養所	10	0.2%	50	1.1%	▲40	▲80.0%
		その他	390	8.2%	230	5.1%	160	69.6%
四季別		春(4～6月)	8,569	24.3%	8,816	24.9%	▲247	▲2.8%
	夏(7～9月)	6,828	19.3%	7,103	20.1%	▲275	▲3.9%	
	秋(10～12月)	10,966	30.8%	10,869	30.7%	97	0.9%	
	冬(1～3月)	9,057	25.6%	8,592	24.3%	465	5.4%	

主要観光地への入込客数 (施設名・入込客数の公表可能施設のみ)

(単位：千人)

市町名	観光地名	令和元年度	増減	対前年度比
神戸市	フルーツ・フラワーパーク	1,275	▲3	▲0.2%
神戸市	北野工房のまち	1,213	19	1.6%
神戸市	須磨海浜水族園	1,135	24	2.2%
神戸市	王子動物園	1,109	▲20	▲1.8%
神戸市	兵庫県立美術館	562	▲397	▲41.4%
神戸市	神戸布引ハーブ園	416	38	10.0%
神戸市	青少年科学館	405	16	4.2%
神戸市	神戸ポートタワー	334	▲5	▲1.4%
神戸市	有馬温泉・金の湯	315	5	1.6%

(2) 阪神南地域

総入込客数及び四季別入込客数

入込客数は1,473万人(対前年度比 +24.9万人・+1.7%)

・尼崎城開城や関連イベント(211千人・+711.5%)の開催により増加

阪神南地域の入込客数の状況

(単位：千人)

項目	対比	令和元年度		平成30年度		増減	対前年度比	
		入込客数	全体比	入込客数	全体比			
総入込客数		14,727	100%	14,478	100%	249	1.7%	
日帰り・宿泊の別	日帰り客	14,036	95.3%	13,791	95.3%	245	1.8%	
	宿泊客	691	4.7%	687	4.7%	4	0.6%	
	宿泊客の利用施設別内訳	ホテル	673	97.4%	666	97.0%	7	1.1%
		旅館	3	0.5%	5	0.7%	▲2	▲40.0%
		民宿・ペンション	0	0.0%	0	0.0%	0	-
		公的宿泊施設	10	1.4%	11	1.6%	▲1	▲9.1%
		ユースホステル	5	0.7%	5	0.7%	0	0.0%
		寮・保養所	0	0.0%	0	0.0%	0	-
		その他	0	0.0%	0	0.0%	0	-
四季別	春(4～6月)	3,843	26.1%	3,416	23.6%	427	12.5%	
	夏(7～9月)	4,413	29.9%	4,046	27.9%	367	9.1%	
	秋(10～12月)	2,530	17.2%	2,441	16.9%	89	3.6%	
	冬(1～3月)	3,941	26.8%	4,575	31.6%	▲634	▲13.9%	

主要観光地への入込客数 (施設名・入込客数の公表可能施設のみ)

(単位：千人)

市町名	観光地名	令和元年度	増減	対前年度比
西宮市	阪神甲子園球場	3,836	▲551	▲12.6%
西宮市	西宮神社	2,283	111	5.1%
尼崎市	県立尼崎の森中央緑地	636	40	6.6%
西宮市	門戸厄神 東光寺	615	37	6.5%
西宮市	廣田神社	565	179	46.4%
尼崎市	尼崎市総合文化センター	348	▲16	▲4.5%
尼崎市	尼崎城	211	185	711.7%
尼崎市	貴布禰神社	185	9	5.1%
芦屋市	芦屋神社	177	12	7.3%
尼崎市	尼崎ゑびす神社	153	▲99	▲39.2%

(3) 阪神北地域

総入込客数及び四季別入込客数

入込客数は1,894万人(対前年度比 ▲100.9万人・▲5.1%)

・宝塚北サービスエリア(2,625千人・▲15.5%)のオープン効果が落ち着いたことにより減少

阪神北地域の入込客数の状況

(単位：千人)

項目	対比	令和元年度		平成30年度		増減	対前年度比	
		入込客数	全体比	入込客数	全体比			
総入込客数		18,935	100%	19,944	100%	▲1,009	▲5.1%	
日帰り・宿泊の別	日帰り客	18,567	98.1%	19,552	98.0%	▲985	▲5.0%	
	宿泊客	368	1.9%	392	2.0%	▲24	▲6.1%	
	宿泊客の利用施設別内訳	ホテル	284	77.1%	292	74.5%	▲8	▲2.7%
		旅館	44	12.0%	47	12.0%	▲3	▲6.4%
		民宿・ペンション	3	0.8%	4	1.0%	▲1	▲25.0%
		公的宿泊施設	15	4.1%	18	4.6%	▲3	▲16.7%
		ユースホステル	0	0.0%	0	0.0%	0	-
		寮・保養所	8	2.2%	7	1.8%	1	14.3%
		その他	14	3.8%	24	6.1%	▲10	▲41.7%
四季別	春(4～6月)	4,740	25.0%	5,036	25.3%	▲296	▲5.9%	
	夏(7～9月)	4,366	23.1%	4,465	22.4%	▲99	▲2.2%	
	秋(10～12月)	4,344	22.9%	4,475	22.4%	▲131	▲2.9%	
	冬(1～3月)	5,485	29.0%	5,968	29.9%	▲483	▲8.1%	

主要観光地への入込客数 (施設名・入込客数の公表可能施設のみ)

(単位：千人)

市町名	観光地名	令和元年度	増減	対前年度比
宝塚市	清荒神清澄寺	3,020	▲140	▲4.4%
宝塚市	宝塚北サービスエリア	2,625	▲483	▲15.5%
宝塚市	中山寺	1,274	▲23	▲1.8%
宝塚市	宝塚大劇場	1,140	▲139	▲10.9%
三田市	有馬富士公園	774	28	3.8%
宝塚市	あいあいパーク	692	▲24	▲3.3%
伊丹市	伊丹スカイパーク	682	8	1.2%
猪名川町	道の駅いながわ	628	18	3.0%

(4) 東播磨地域

総入込客数及び四季別入込客数

入込客数は、985 万人（対前年度比 +44.5 万人・+4.7%）

・明石公園(3,136 千人・+27.5%)が、明石城築城 400 周年・明石市政 100 周年記念イベントにより増加

東播磨地域の入込客数の状況

(単位：千人)

項目	対比	令和元年度		平成30年度		増減	対前年度比	
		入込客数	全体比	入込客数	全体比			
総入込客数		9,848	100%	9,403	100%	445	4.7%	
日帰り・宿泊の別	日帰り客	9,372	95.2%	8,903	94.7%	469	5.3%	
	宿泊客	476	4.8%	500	5.3%	▲ 24	▲ 4.8%	
	宿泊客の利用施設別内訳	ホテル	428	89.9%	446	89.2%	▲ 18	▲ 4.0%
		旅館	44	9.3%	49	9.8%	▲ 5	▲ 10.2%
		民宿・ペンション	0	0.0%	0	0.0%	0	-
		公的宿泊施設	4	0.8%	5	1.0%	▲ 1	▲ 20.0%
		ユースホテル	0	0.0%	0	0.0%	0	-
		寮・保養所	0	0.0%	0	0.0%	0	-
		その他	0	0.0%	0	0.0%	0	-
四季別	春（4～6月）	2,496	25.3%	2,306	24.5%	190	8.2%	
	夏（7～9月）	2,597	26.4%	2,255	24.0%	342	15.2%	
	秋（10～12月）	2,383	24.2%	2,180	23.2%	203	9.3%	
	冬（1～3月）	2,372	24.1%	2,662	28.3%	▲ 290	▲ 10.9%	

主要観光地への入込客数

(施設名・入込客数の公表可能施設のみ)

(単位：千人)

市町名	観光地名	令和元年度	増減	対前年度比
明石市	明石公園	3,136	676	27.5%
加古川市	日岡神社	757	▲ 98	▲ 11.5%
高砂市	鹿嶋神社	470	▲ 14	▲ 2.8%
加古川市	八幡神社	235	3	1.1%
播磨町	大中遺跡	196	6	3.3%
明石市	あかし市民広場	187	▲ 57	▲ 23.3%
明石市	大蔵海岸海水浴場	186	29	18.5%

(5) 北播磨地域

総入込客数及び四季別入込客数

入込客数は1,394万人（対前年度比 ▲10.4万人・▲0.7%）

・東条湖おもちゃ王国(▲73千人・▲14.7%)が、新型コロナウイルス感染症防止に伴う臨時休園の影響により減少

北播磨地域の入込客数の状況

(単位：千人)

項目	対比	令和元年度		平成30年度		増減	対前年度比	
		入込客数	全体比	入込客数	全体比			
総入込客数		13,941	100%	14,045	100%	▲ 104	▲ 0.7%	
日帰り・宿泊の別	日帰り客	13,383	96.0%	13,504	96.1%	▲ 121	▲ 0.9%	
	宿泊客	558	4.0%	541	3.9%	17	3.1%	
	宿泊客の利用施設別内訳	ホテル	374	67.1%	367	67.8%	7	1.9%
		旅館	22	3.9%	26	4.8%	▲ 4	▲ 15.4%
		民宿・ペンション	0	0.0%	0	0.0%	0	-
		公的宿泊施設	99	17.7%	90	16.7%	9	10.0%
		ユースホテル	0	0.0%	0	0.0%	0	-
		寮・保養所	0	0.0%	0	0.0%	0	-
		その他	63	11.3%	58	10.7%	5	8.6%
四季別		春（4～6月）	3,734	26.8%	3,656	26.0%	78	2.1%
	夏（7～9月）	3,628	26.0%	3,519	25.1%	109	3.1%	
	秋（10～12月）	3,740	26.8%	3,858	27.5%	▲ 118	▲ 3.1%	
	冬（1～3月）	2,839	20.4%	3,012	21.4%	▲ 173	▲ 5.7%	

主要観光地への入込客数（施設名・入込客数の公表可能施設のみ）

(単位：千人)

市町名	観光地名	令和元年度	増減	対前年度比
三木市	三木市内ゴルフ場	1,096	55	5.3%
三木市	三木総合防災公園	1,074	39	3.7%
加東市	加東市内ゴルフ場	807	13	1.6%
加東市	道の駅とうじょう	675	▲ 15	▲ 2.2%
小野市	ひまわりの丘公園	573	7	1.3%
三木市	三木山森林公園	512	▲ 54	▲ 9.6%
加東市	播磨中央公園	460	39	9.2%
加東市	東条湖おもちゃ王国	424	▲ 73	▲ 14.7%
三木市	山田錦の館	416	12	2.9%

(6) 中播磨地域

総入込客数及び四季別入込客数

入込客数は1,037万人(対前年度比 +3.8万人・+0.4%)

・姫路セントラルパーク(567千人・+3.8%)が、35周年記念イベントの実施により増加

中播磨地域の入込客数の状況

(単位：千人)

項目	対比	令和元年度		平成30年度		増減	対前年度比	
		入込客数	全体比	入込客数	全体比			
総入込客数		10,366	100%	10,328	100%	38	0.4%	
日帰り・宿泊の別	日帰り客	9,385	90.5%	8,870	85.9%	515	5.8%	
	宿泊客	981	9.5%	1,458	14.1%	▲477	▲32.7%	
	宿泊客の利用施設別内訳	ホテル	751	76.6%	1,080	74.1%	▲329	▲30.5%
		旅館	106	10.8%	183	12.6%	▲77	▲42.1%
		民宿・ペンション	0	0.0%	0	0.0%	0	-
		公的宿泊施設	17	1.7%	34	2.3%	▲17	▲50.0%
		ユースホステル	0	0.0%	0	0.0%	0	-
		寮・保養所	0	0.0%	0	0.0%	0	-
		その他	107	10.9%	161	11.0%	▲54	▲33.5%
四季別	春(4～6月)	3,063	29.5%	2,564	24.8%	499	19.5%	
	夏(7～9月)	2,613	25.2%	2,332	22.6%	281	12.0%	
	秋(10～12月)	3,026	29.2%	2,954	28.6%	72	2.4%	
	冬(1～3月)	1,664	16.1%	2,478	24.0%	▲814	▲32.8%	

主要観光地への入込客数 (施設名・入込客数の公表可能施設のみ)

(単位：千人)

市町名	観光地名	令和元年度	増減	対前年度比
姫路市	姫路城	1,548	▲42	▲2.6%
姫路市	姫路セントラルパーク	567	22	4.0%
姫路市	兵庫県立武道館	479	▲78	▲14.1%
姫路市	好古園	428	▲10	▲2.4%
姫路市	姫路市立動物園	420	22	5.6%
姫路市	こどもの館	236	▲71	▲23.2%
姫路市	姫路市立美術館	236	215	1,002.7%
姫路市	姫路科学館	229	▲18	▲7.2%
姫路市	ニューサンピア姫路ゆめさき	185	▲30	▲13.8%
姫路市	姫路市立水族館	185	▲13	▲6.6%

(7) 西播磨地域

総入込客数及び四季別入込客数

入込客数は619万人（対前年度比 ▲6.1万人・▲1.0%）

・スキー場（ちくさ高原スキー場等）（20千人・▲73.0%）が、暖冬による雪不足で営業日を短縮した影響により減少

西播磨地域の入込客数の状況

（単位：千人）

項目	対比	令和元年度		平成30年度		増減	対前年度比	
		入込客数	全体比	入込客数	全体比			
総入込客数		6,187	100%	6,248	100%	▲61	▲1.0%	
日帰り・宿泊の別	日帰り客	5,566	90.0%	5,629	90.1%	▲63	▲1.1%	
	宿泊客	621	10.0%	619	9.9%	2	0.3%	
	宿泊客の利用施設別内訳	ホテル	316	50.9%	313	50.5%	3	1.0%
		旅館	158	25.4%	167	27.0%	▲9	▲5.4%
		民宿・ペンション	3	0.5%	3	0.5%	0	0.0%
		公的宿泊施設	76	12.2%	68	11.0%	8	11.8%
		ユースホテル	0	0.0%	0	0.0%	0	-
		寮・保養所	1	0.2%	1	0.2%	0	0.0%
		その他	67	10.8%	67	10.8%	0	0.0%
四季別	春（4～6月）	1,668	27.0%	1,648	26.4%	20	1.2%	
	夏（7～9月）	1,625	26.2%	1,557	24.9%	68	4.4%	
	秋（10～12月）	1,720	27.8%	1,676	26.8%	44	2.6%	
	冬（1～3月）	1,174	19.0%	1,367	21.9%	▲193	▲14.1%	

主要観光地への入込客数（施設名・入込客数の公表可能施設のみ）

（単位：千人）

市町名	観光地名	令和元年度	増減	対前年度比
赤穂市	赤穂海浜公園	527	63	13.5%
たつの市	道の駅みつ	300	6	2.2%
赤穂市	赤穂温泉	228	▲24	▲9.3%
宍粟市	道の駅みなみ波賀	208	▲6	▲2.8%
たつの市	龍野さくら祭	130	0	0.0%
相生市	相生ペーロン祭	120	0	0.0%
たつの市	揖保乃糸資料館そうめんの里	98	▲4	▲4.1%
佐用町	ひまわり祭り(畑含む)	79	10	14.3%
たつの市	オータムフェスティバルin龍野	75	▲6	▲6.9%
宍粟市	ちくさ高原スキー場	19	▲37	▲66.0%

(8) 但馬地域

総入込客数及び四季別入込客数

入込客数は941万人（対前年度比 ▲47.9万人・▲4.8%）

- ・スキー場（ハチ北高原スキー場等）（161千人・▲59.8%）が、暖冬による雪不足で営業日を短縮した影響により減少

但馬地域の入込客数の状況

（単位：千人）

項目	対比	令和元年度		平成30年度		増減	対前年度比	
		入込客数	全体比	入込客数	全体比			
総入込客数		9,409	100%	9,888	100%	▲ 479	▲ 4.8%	
日帰り・宿泊の別	日帰り客	7,489	79.6%	7,886	79.8%	▲ 397	▲ 5.0%	
	宿泊客	1,920	20.4%	2,002	20.2%	▲ 82	▲ 4.1%	
	宿泊客の利用施設別内訳	ホテル	168	8.8%	160	8.0%	8	5.0%
		旅館	1,024	53.2%	1,018	50.8%	6	0.6%
		民宿・ペンション	555	28.9%	616	30.8%	▲ 61	▲ 9.9%
		公的宿泊施設	145	7.6%	183	9.1%	▲ 38	▲ 20.8%
		ユースホテル	0	0.0%	0	0.0%	0	-
		寮・保養所	0	0.0%	0	0.0%	0	-
		その他	28	1.5%	25	1.3%	3	12.0%
四季別	春（4～6月）	2,375	25.2%	2,329	23.5%	46	2.0%	
	夏（7～9月）	2,849	30.3%	2,874	29.1%	▲ 25	▲ 0.9%	
	秋（10～12月）	2,370	25.2%	2,420	24.5%	▲ 50	▲ 2.1%	
	冬（1～3月）	1,815	19.3%	2,265	22.9%	▲ 450	▲ 19.9%	

主要観光地への入込客数（施設名・入込客数の公表可能施設のみ）

（単位：千人）

市町名	観光地名	令和元年度	増減	対前年度比
豊岡市	城崎温泉（外湯めぐり）	827	▲ 24	▲ 2.8%
香美町	余部橋梁・余部鉄橋「空の駅」	314	▲ 62	▲ 16.5%
豊岡市	竹野浜海水浴場	231	▲ 38	▲ 14.2%
豊岡市	コウノトリ文化館	202	▲ 16	▲ 7.4%
新温泉町	湯村温泉	183	▲ 16	▲ 7.9%
朝来市	竹田城跡	174	16	10.4%
豊岡市	玄武洞公園	159	6	3.9%
朝来市	旧木村酒造（竹田城下町）	146	▲ 31	▲ 17.4%
新温泉町	県立牧場公園	143	▲ 20	▲ 12.3%
豊岡市	但東シルク温泉	143	8	5.6%

(9) 丹波地域

総入込客数及び四季別入込客数

入込客数は507万人(対前年度比 +38.9万人・+8.3%)

・丹波並木道中央公園(159千人・+17.8%)、丹波竜の里かみくげ(39千人・+30.0%)等が、ゴールデンウィークが例年より長期間となったことにより増加

丹波地域の入込客数の状況

(単位：千人)

項目	対比	令和元年度		平成30年度		増減	対前年度比	
		入込客数	全体比	入込客数	全体比			
総入込客数		5,072	100%	4,683	100%	389	8.3%	
日帰り・宿泊の別	日帰り客	4,858	95.8%	4,458	95.2%	400	9.0%	
	宿泊客	214	4.2%	225	4.8%	▲ 11	▲ 4.9%	
	宿泊客の利用施設別内訳	ホテル	89	41.6%	54	24.0%	35	64.8%
		旅館	16	7.5%	33	14.7%	▲ 17	▲ 51.5%
		民宿・ペンション	29	13.6%	17	7.5%	12	70.6%
		公的宿泊施設	72	33.6%	77	34.2%	▲ 5	▲ 6.5%
		ユースホテル	0	0.0%	0	0.0%	0	-
		寮・保養所	0	0.0%	38	16.9%	▲ 38	▲ 100.0%
		その他	8	3.7%	6	2.7%	2	33.3%
四季別	春(4～6月)	1,333	26.3%	1,142	24.4%	191	16.7%	
	夏(7～9月)	1,273	25.1%	1,151	24.6%	122	10.6%	
	秋(10～12月)	1,675	33.0%	1,575	33.6%	100	6.3%	
	冬(1～3月)	791	15.6%	815	17.4%	▲ 24	▲ 2.9%	

主要観光地への入込客数 (施設名・入込客数の公表可能施設のみ)

(単位：千人)

市町名	観光地名	令和元年度	増減	対前年度比
丹波市	道の駅 丹波おばあちゃんの里	370	4	1.1%
丹波市	丹波の森公苑	236	▲ 24	▲ 9.1%
丹波市	丹波年輪の里	162	▲ 15	▲ 8.5%
丹波篠山市	丹波並木道中央公園	159	24	17.5%
丹波篠山市	ぬくもりの郷	146	▲ 8	▲ 5.3%
丹波篠山市	大正ロマン館	141	20	16.9%
丹波篠山市	黒豆の館	131	38	41.7%
丹波篠山市	兵庫陶芸美術館	114	16	15.8%
丹波市	もみじめぐり	88	▲ 2	▲ 2.4%
丹波市	丹波竜化石工房「ちーたんの館」	59	▲ 6	▲ 9.1%

(10) 淡路地域

総入込客数及び四季別入込客数

入込客数は1,260万人（対前年度比 +3.6万人・+0.3%）

・淡路島公園(636千人・+35.9%)内のアニメパークに新エリアをオープンしたことにより増加

淡路地域の入込客数の状況

(単位：千人)

項目	対比	令和元年度		平成30年度		増減	対前年度比	
		入込客数	全体比	入込客数	全体比			
総入込客数		12,603	100%	12,567	100%	36	0.3%	
日帰り・宿泊の別	日帰り客	11,362	90.2%	11,311	90.0%	51	0.5%	
	宿泊客	1,241	9.8%	1,256	10.0%	▲ 15	▲ 1.2%	
	宿泊客の利用施設別内訳	ホテル	387	31.2%	394	31.4%	▲ 7	▲ 1.8%
		旅館	511	41.2%	527	41.9%	▲ 16	▲ 3.0%
		民宿・ペンション	24	1.9%	20	1.6%	4	20.0%
		公的宿泊施設	203	16.4%	208	16.6%	▲ 5	▲ 2.4%
		ユースホステル	0	0.0%	0	0.0%	0	-
		寮・保養所	46	3.7%	49	3.9%	▲ 3	▲ 6.1%
		その他	70	5.6%	58	4.6%	12	20.7%
四季別	春（4～6月）	3,501	27.8%	3,357	26.7%	144	4.3%	
	夏（7～9月）	3,518	27.9%	3,327	26.5%	191	5.7%	
	秋（10～12月）	2,741	21.7%	2,697	21.5%	44	1.6%	
	冬（1～3月）	2,843	22.6%	3,186	25.3%	▲ 343	▲ 10.8%	

主要観光地への入込客数（施設名・入込客数の公表可能施設のみ）

(単位：千人)

市町名	観光地名	令和元年度	増減	対前年度比
淡路市	伊弉諾神宮	2,010	164	8.9%
淡路市	淡路ハイウェイオアシス	1,550	▲ 56	▲ 3.5%
淡路市	あわじ花さじき	735	25	3.6%
淡路市	県立淡路島公園	636	167	35.7%
洲本市	洲本温泉	481	▲ 9	▲ 1.8%
淡路市	松帆アンカレイジパーク	469	▲ 18	▲ 3.6%
南あわじ市	淡路ファームパークイングランドの丘	389	5	1.2%
淡路市	産直赤い屋根	382	▲ 31	▲ 7.6%

5. 観光消費額及びその経済波及効果

【県内観光消費額について】

観光客が支出する交通費、宿泊費、土産品費、飲食費、その他の費用の合計額を観光消費額としてとらえ、令和元年度の本県への観光入込客の消費額を関連資料により推計した。

【観光産業県内総生産（観光GDP）について】

観光産業は、運輸、宿泊、小売、飲食など複数の産業部門によって構成されている。その中で、観光に対応する産出額（売上高に相当）から中間投入額（経費）を控除した付加価値額の合計額を観光産業県内総生産（観光GDP）をとらえ、関連資料により観光産業の付加価値額を推計した。

この指標に基づき、経済の総合指標であるGDPなどとの比較が可能となり、さらには、観光産業県内総生産（観光GDP）の内訳を分析することで観光客消費行動の県内経済活動への関わりや観光産業の現況、動向を把握することができる。

<具体の算出方法>

1) 観光及び観光関連産業の概念定義

観光：余暇、ビジネス、その他の目的のため、日常生活圏を離れ、継続して1年を超えない期間の旅行をし、また滞在する人々の諸活動

観光関連産業：運輸・通信業、商業（商業マージン）、個人サービス業（飲食・宿泊業など）のうち観光にかかる部門

2) 推計対象

ア 旅行中消費額：宿泊旅行、日帰り旅行、別荘・保養所の消費額

イ 旅行前後消費額：旅行用品の購入、写真プリント、衣類クリーニング 等

ウ 間接消費額：産業連関分析により経済波及効果を推計

（内訳）原材料波及効果（1次効果）：宿泊施設の食材（農業）の調達 等

家計迂回効果（2次効果）：所得増による家計消費増が生み出した新たな売上増

3) 推計方法

- 観光消費額＝観光客数（A）× 観光消費単価（B）

（内訳）交通費、宿泊費、飲食費（食事、飲食、飲酒）、土産代、施設入場料等

- 観光産業付加価値額＝観光消費額 × 付加価値比率（C）

<主な使用データの出典>

A：兵庫県観光企画課「兵庫県観光客動態調査」

B：観光庁「旅行・観光消費動向調査」 / （公社）日本観光振興協会「観光の実態と志向」

C：兵庫県統計課「兵庫県民経済計算」

※名目値[現在の経済規模を図る]:実際に市場で取引されている価格(市場価格)に基づいて推計された値

実質値[経済成長を比較]:基準年次(平成23年)からの物価の変動分(上昇・下落)を名目値から取り除いた値

(1) 県内観光消費額及び観光産業県内総生産（観光GDP）

令和元年度の県内観光消費額（名目）は1兆3,114億円で対前年度比7.3%増、観光産業の付加価値額である観光産業県内総生産（名目）は7,475億円である。

物価変動を除いた観光産業県内総生産（実質）は、7,299億円で前年度比4.9%増、県内総生産（実質）比3.5%である。

表1 兵庫県内観光消費額及び観光産業県内総生産（観光GDP）

（単位：億円）

県内観光消費額 （名目）	観光産業県内総生産		県内総生産 （実質）(B)	県内総生産（実質）比 （C=A/B）（%）
	（名目）	（実質）(A)		
13,114	7,475	7,299	205,676	3.5%

※兵庫県統計課「四半期別兵庫県内GDP速報」（令和2年12月）

※県実質値は平成23年連鎖価格

表2 地域別観光消費額及び観光産業県内総生産（観光GDP）

（単位：億円、%）

区 分	県内観光消費額（名目）		観光産業県内総生産（名目） （観光GDP）	
		構成比		構成比
県計	13,114	100.0	7,475（7,299）	100.0
神戸地域	3,815	29.1	2,158（2,107）	28.9
阪神南地域	1,366	10.4	786（768）	10.5
阪神北地域	1,582	12.1	915（894）	12.2
東播磨地域	881	6.7	506（495）	6.8
北播磨地域	1,069	8.2	617（602）	8.2
中播磨地域	1,067	8.1	609（595）	8.1
西播磨地域	572	4.4	325（318）	4.4
但馬地域	1,110	8.5	618（603）	8.3
丹波地域	424	3.2	245（239）	3.3
淡路地域	1,227	9.4	696（680）	9.3

※（ ）の数値は実質値（平成23年連鎖価格）

〔観光消費額の経済波及効果について〕

令和元年度の観光消費額が県内の生産額にどれだけ波及し効果を高め、付加価値を生みだし、また雇用をどれだけ増大させたかを産業連関表（兵庫県統計課「平成27年兵庫県産業連関表」）を用いて推計した。

<算出方法の概略>

1) 生産誘発額（＝直接効果＋間接効果）

- ・直接効果：県内観光消費額
- ・間接効果：産業連関分析により経済波及効果を推計
 （内訳）原材料波及効果（1次効果）：宿泊施設の食材（農業）の調達 等
 家計迂回効果（2次効果）：所得増による家計消費増が生み出した新たな売上増

2) 付加価値誘発額

県内観光消費により新たに生み出される付加価値額（雇用者の賃金や企業の営業利益等）

※兵庫県統計課「平成27年兵庫県産業連関表」を用いて推計

(2) 観光による兵庫県内の経済波及効果

(単位：億円)

県内観光消費額（名目） （直接効果）	生産誘発額 （経済波及効果）	付加価値誘発額	就業者誘発数 （千人）
1 3, 1 1 4	1 9, 3 2 6	1 0, 6 2 2	2 1 8

① 生産誘発額

令和元年度の県内観光消費額（直接効果）1兆3, 114億円による生産誘発額（経済波及効果）は1兆9, 326億円となった。これは県内観光消費額の1.47倍に当たる。

○ 生産誘発額（＝直接効果＋間接効果）

- ・直接効果：県内観光消費額
- ・間接効果：産業連関分析により経済波及効果を推計

（内訳）原材料波及効果（1次効果）：宿泊施設の食材（農業）の調達 等
 家計迂回効果（2次効果）：所得増による家計消費増が生み出した新たな売上増

② 付加価値誘発額

県内観光消費により新たに生み出された付加価値誘発額は1兆622億円。この付加価値誘発額は、令和元年度県内総生産（2兆2, 227億円※）（名目）の5.0%にあたる。

○ 付加価値誘発額：観光消費により新たに生み出される付加価値額（雇用者の賃金や企業の営業利益等）

(※) 兵庫県統計課「四半期別兵庫県内GDP速報」（令和2年12月）

③ 就業者誘発数

県内観光消費により創出される就業者誘発数は218千人となった。これは令和元年県内就業者総数（2, 748千人 ※）の7.9%にあたる。

(※) 総務省「令和元年労働力調査」都道府県別モデル推計値（令和2年5月）

資料 1

地域別・市町別観光客入込客数（平成31年4月～令和2年3月）

（単位：千人）

項目	地域・市町別		地 域 別 内 訳											
	全 県		神戸	阪神南	阪神北	東播磨	北播磨	中播磨	西播磨	但馬	丹波	淡路		
形態別 入込客数	総入込客数		136,508	35,420	14,727	18,935	9,848	13,941	10,366	6,187	9,409	5,072	12,603	
	日帰り	日帰り客	124,668	30,650	14,036	18,567	9,372	13,383	9,385	5,566	7,489	4,858	11,362	
		宿泊客		11,840	4,770	691	368	476	558	981	621	1,920	214	1,241
	・利用施設別 泊	ホテル		6,250	2,780	673	284	428	374	751	316	168	89	387
		旅館		3,398	1,470	3	44	44	22	106	158	1,024	16	511
		民宿・ペンション		614	0	0	3	0	0	0	3	555	29	24
		公的宿泊施設		761	120	10	15	4	99	17	76	145	72	203
		ユースホステル		5	0	5	0	0	0	0	0	0	0	0
		寮・保養所		65	10	0	8	0	0	0	1	0	0	46
		その他		747	390	0	14	0	63	107	67	28	8	70
	客季別	第1四半期（4月～6月）		35,322	8,569	3,843	4,740	2,496	3,734	3,063	1,668	2,375	1,333	3,501
		第2四半期（7月～9月）		33,710	6,828	4,413	4,366	2,597	3,628	2,613	1,625	2,849	1,273	3,518
		第3四半期（10月～12月）		35,495	10,966	2,530	4,344	2,383	3,740	3,026	1,720	2,370	1,675	2,741
第4四半期（1月～3月）		31,981	9,057	3,941	5,485	2,372	2,839	1,664	1,174	1,815	791	2,843		
目的別 入込客数	自 然		2,848	420	80	190	92	400	402	313	469	66	416	
	歴史・文化		29,456	3,784	4,857	6,260	3,101	1,045	3,745	568	2,325	507	3,264	
	温泉・健康		6,792	208	0	580	194	820	615	842	2,173	283	1,077	
	スポーツ・レクリエーション		36,626	2,303	3,941	6,604	4,427	7,524	2,498	1,685	1,544	1,493	4,607	
	都市型観光　－買物・食等－		20,064	14,492	0	530	760	940	325	62	310	1,665	980	
	そ の 他		15,117	983	508	3,997	541	2,408	608	1,631	1,923	547	1,971	
	行 祭 事 ・ イ ベ ン ト		25,605	13,230	5,341	774	733	804	2,173	1,086	665	511	288	

(単位：千人)

項目		地域・市町別		阪 神 南 地 域					阪 神 北 地 域					
		神戸地域	神戸市	尼崎市	西宮市	芦屋市	小 計	伊丹市	宝塚市	川西市	三田市	猪名川町	小 計	
形 態 別 入 込 別 数	総 入 込 客 数	35,420	2,161	12,206	360	14,727	2,738	10,248	2,302	2,472	1,175	18,935		
	日 帰 り	日 帰 り 客	30,650	1,724	11,970	342	14,036	2,706	10,108	2,289	2,316	1,148	18,567	
		宿 泊 客	4,770	437	236	18	691	32	140	13	156	27	368	
	宿 泊 別	利用 施設 別 内 訳	ホ テ ル	2,780	437	218	18	673	32	116	0	136	0	284
			旅 館	1,470	0	3	0	3	0	22	7	3	12	44
			民 宿 ・ ペ ン シ ョ ン	0	0	0	0	0	0	2	0	0	1	3
			公 的 宿 泊 施 設	120	0	10	0	10	0	0	0	9	6	15
			ユ ー ス ホ ス テ ル	0	0	5	0	5	0	0	0	0	0	0
			寮 ・ 保 養 所	10	0	0	0	0	0	0	0	0	8	8
			そ の 他	390	0	0	0	0	0	0	6	8	0	14
	客 季 別	四	第1四半期(4月～6月)	8,569	483	3,295	65	3,843	805	2,318	614	686	317	4,740
			第2四半期(7月～9月)	6,828	560	3,721	132	4,413	781	2,142	499	633	311	4,366
			第3四半期(10月～12月)	10,966	654	1,827	49	2,530	688	2,166	463	688	339	4,344
			第4四半期(1月～3月)	9,057	464	3,363	114	3,941	464	3,622	726	465	208	5,485
目 的 別 入 込 客 数	目 的 別 入 込 客 数	自 然	420	0	80	0	80	0	0	112	60	18	190	
		歴 史 ・ 文 化	3,784	705	3,910	242	4,857	367	4,419	1,106	298	70	6,260	
		温 泉 ・ 健 康	208	0	0	0	0	0	313	16	116	135	580	
		ス ポ ー ツ ・ レ ク リ ー シ ョ ン	2,303	636	3,297	8	3,941	1,679	2,590	1,015	1,120	200	6,604	
		都 市 型 観 光 ー 買 物 ・ 食 等 ー	14,492	0	0	0	0	67	0	0	463	0	530	
		そ の 他	983	508	0	0	508	385	2,758	0	160	694	3,997	
		行 祭 事 ・ イ ベ ン ト	13,230	312	4,919	110	5,341	240	168	53	255	58	774	

(単位：千人)

項目		地域・市町別	東播磨地域					北播磨地域					
		明石市	加古川市	高砂市	稲美町	播磨町	小計	西脇市	三木市	小野市	加西市		
形態別	総入込客数	5,914	2,204	1,214	124	392	9,848	1,266	5,166	1,958	1,101		
	日帰り	日帰り客	5,619	2,096	1,141	124	392	9,372	1,185	5,009	1,889	1,026	
		宿泊客	295	108	73	0	0	476	81	157	69	75	
	入宿泊	利用施設別内訳	ホテル	282	100	46	0	0	428	38	123	69	48
			旅館	13	4	27	0	0	44	3	4	0	0
			民宿・ペンション	0	0	0	0	0	0	0	0	0	0
			公的宿泊施設	0	4	0	0	0	4	13	14	0	27
			ユースホステル	0	0	0	0	0	0	0	0	0	0
			寮・保養所	0	0	0	0	0	0	0	0	0	0
			その他	0	0	0	0	0	0	27	16	0	0
客数別	四季	第1四半期(4月～6月)	1,649	510	157	42	138	2,496	351	1,249	504	336	
		第2四半期(7月～9月)	1,769	491	237	34	66	2,597	299	1,295	596	259	
		第3四半期(10月～12月)	1,505	522	193	27	136	2,383	311	1,540	453	300	
		第4四半期(1月～3月)	991	681	627	21	52	2,372	305	1,082	405	206	
目的別	入込客数	自然	0	92	0	0	0	92	35	60	71	16	
		歴史・文化	512	1,522	716	5	346	3,101	185	213	80	383	
		温泉・健康	116	78	0	0	0	194	93	262	227	0	
		スポーツ・レクリエーション	3,897	52	383	95	0	4,427	326	3,432	990	493	
		都市型観光－買物・食等－	760	0	0	0	0	760	5	427	41	162	
		その他	478	63	0	0	0	541	535	398	333	0	
		行祭事・イベント	151	397	115	24	46	733	87	374	216	47	

単位：千人)

項目		地域・市町別			北播磨地域					中播磨地域		西播磨地域	
		加東市	多可町	小計	姫路市	神河町	市川町	福崎町	小計	相生市	たつの市		
形態別	総入込客数	3,412	1,038	13,941	9,142	682	126	416	10,366	607	1,960		
	日帰り	日帰り客	3,253	1,021	13,383	8,201	651	124	409	9,385	483	1,916	
		宿泊客	159	17	558	941	31	2	7	981	124	44	
	宿泊	利用施設別内訳	ホテル	96	0	374	737	14	0	0	751	104	20
			旅館	9	6	22	99	5	0	2	106	9	24
			民宿・ペンション	0	0	0	0	0	0	0	0	0	0
			公的宿泊施設	38	7	99	0	12	2	3	17	11	0
			ユースホステル	0	0	0	0	0	0	0	0	0	0
			寮・保養所	0	0	0	0	0	0	0	0	0	0
			その他	16	4	63	105	0	0	2	107	0	0
客数別	四季	第1四半期(4月～6月)	985	309	3,734	2,717	207	30	109	3,063	227	516	
		第2四半期(7月～9月)	915	264	3,628	2,230	219	43	121	2,613	100	457	
		第3四半期(10月～12月)	863	273	3,740	2,709	170	29	118	3,026	138	604	
		第4四半期(1月～3月)	649	192	2,839	1,486	86	24	68	1,664	142	383	
目的別	入込客数	自然	108	110	400	255	121	0	26	402	199	22	
		歴史・文化	140	44	1,045	3,716	0	0	29	3,745	0	207	
		温泉・健康	224	14	820	513	0	102	0	615	0	301	
		スポーツ・レクリエーション	1,949	334	7,524	1,902	397	9	190	2,498	85	221	
		都市型観光 ー買物・食等ー	147	158	940	125	157	0	43	325	46	0	
		その他	771	371	2,408	499	0	8	101	608	122	730	
		行祭事・イベント	73	7	804	2,132	7	7	27	2,173	155	479	

(単位：千人)

項目		地域・市町別		西播磨地域					但馬地域			
		赤穂市	宍粟市	太子町	上郡町	佐用町	小計	豊岡市	養父市	朝来市	香美町	
形態別	総入込客数	1,501	979	148	282	710	6,187	3,858	1,068	2,142	1,269	
	日帰り	日帰り客	1,220	903	129	276	639	5,566	2,754	887	2,019	985
		宿泊客	281	76	19	6	71	621	1,104	181	123	284
	・利用施設別内訳	ホテル	128	11	16	0	37	316	128	10	25	5
		旅館	107	15	3	0	0	158	748	2	12	79
		民宿・ペンション	1	1	0	0	1	3	228	133	0	149
		公的宿泊施設	10	16	0	6	33	76	0	18	79	48
		ユースホステル	0	0	0	0	0	0	0	0	0	0
		寮・保養所	0	1	0	0	0	1	0	0	0	0
		その他	35	32	0	0	0	67	0	18	7	3
客季別	第1四半期(4月～6月)	379	250	26	82	188	1,668	989	266	568	276	
	第2四半期(7月～9月)	393	284	35	88	268	1,625	1,270	348	566	362	
	第3四半期(10月～12月)	438	270	53	66	151	1,720	952	229	618	304	
	第4四半期(1月～3月)	291	175	34	46	103	1,174	647	225	390	327	
目的別	自然	0	77	0	0	15	313	234	35	106	80	
	歴史・文化	192	24	18	34	93	568	1,226	44	517	437	
	温泉・健康	229	272	0	0	40	842	1,200	172	179	95	
	スポーツ・レクリエーション	662	109	0	248	360	1,685	624	360	199	166	
	都市型観光 ー買物・食等ー	16	0	0	0	0	62	163	0	0	127	
	その他	163	422	93	0	101	1,631	55	393	1,095	278	
	行祭事・イベント	239	75	37	0	101	1,086	356	64	46	86	

(単位：千人)

項目		地域・市町別		但馬地域			丹波地域			淡路地域			
		新温泉町	小計	丹波篠山市	丹波市	小計	洲本市	南あわじ市	淡路市	小計			
形態別	総入込客数	1,072	9,409	2,848	2,224	5,072	1,178	2,603	8,822	12,603			
	日帰り	日帰り客	844	7,489	2,734	2,124	4,858	537	2,183	8,642	11,362		
		宿泊客	228	1,920	114	100	214	641	420	180	1,241		
	宿泊	利用施設別内訳	ホテル	0	168	53	36	89	105	170	112	387	
			旅館	183	1,024	12	4	16	445	54	12	511	
			民宿・ペンション	45	555	29	0	29	13	7	4	24	
			公的宿泊施設	0	145	12	60	72	47	121	35	203	
			ユースホステル	0	0	0	0	0	0	0	0	0	
			寮・保養所	0	0	0	0	0	28	1	17	46	
			その他	0	28	8	0	8	3	67	0	70	
客数別	四季	第1四半期(4月～6月)	276	2,375	742	591	1,333	245	658	2,598	3,501		
		第2四半期(7月～9月)	303	2,849	660	613	1,273	444	825	2,249	3,518		
		第3四半期(10月～12月)	267	2,370	1,016	659	1,675	287	509	1,945	2,741		
		第4四半期(1月～3月)	226	1,815	430	361	791	202	611	2,030	2,843		
目的別	入込客数	自然	14	469	44	22	66	49	349	18	416		
		歴史・文化	101	2,325	356	151	507	111	632	2,521	3,264		
		温泉・健康	527	2,173	187	96	283	509	365	203	1,077		
		スポーツ・レクリエーション	195	1,544	569	924	1,493	203	795	3,609	4,607		
		都市型観光－買物・食等－	20	310	1,418	247	1,665	146	5	829	980		
		その他	102	1,923	0	547	547	13	408	1,550	1,971		
		行祭事・イベント	113	665	274	237	511	147	49	92	288		

令和元年度 兵庫県観光客動態調査報告書

発行 兵庫県産業労働部観光局観光企画課

〒650-8567

神戸市中央区下山手通5丁目10番1号

TEL 078(341)7711(代) 内線3795

E-mail kankokikaku@pref.hyogo.lg.jp
