

平成 26 年度

兵庫県観光客動態調査報告書

兵 庫 県

目 次

1. 平成26年度の観光客入込動向	
(1) 県下全体の状況について	1
(2) 地域別の状況について	1
(3) 全体的な動向	2
2. 形態別にみた入込動向	
(1) 日帰り・宿泊別	2
(2) 四季別	4
(3) 月別	5
3. 目的別にみた入込動向	6
4. 地域別入込客数の動向	
(1) 神戸地域	10
(2) 阪神南地域	11
(3) 阪神北地域	12
(4) 東播磨地域	13
(5) 北播磨地域	14
(6) 中播磨地域	15
(7) 西播磨地域	16
(8) 但馬地域	17
(9) 丹波地域	18
(10) 淡路地域	19
5. 観光消費額及びその経済波及効果	20
(1) 県内観光消費額及び観光産業県内総生産（観光GDP）	21
(2) 観光による兵庫県内の経済波及効果	22
6. 資料	
(1) 地域別・市町別観光客入込客数（平成26年4月～平成27年3月（資料1））	23

(注) 本調査は、年間入込 10,000 人以上及び特定月 5,000 人以上の観光地、観光施設、イベント等の延べ入込客数について、県内各市町において調査したデータを、県において取りまとめたものである。なお、延べ入込客数調査のため、複数の観光地等を訪れた場合は重複してカウントされる。

1. 平成26年度の観光客入込動向

観光入込客数

平成26年度に本県を訪れた観光入込客数は133,256千人となり、前年度(130,272千人)に比べて2,984千人増加した(+2.3%)。

<参考：調査対象> ・調査対象基準 年間入込客数10,000人以上及び特定月5,000人以上 ・調査対象地点数 約1,200地点	
--	--

(1) 県下全体の状況について

5地域(阪神南、阪神北、中播磨、但馬、淡路)でプラス、5地域(神戸、東播磨、北播磨、西播磨、丹波)でマイナスとなった。

(2) 地域別の状況について

(単位：千人、%)

地域 項目	全 県	神 戸	阪神南	阪神北	東播磨	北播磨	中播磨	西播磨	但 馬	丹 波	淡 路
平成26年度	133,256	35,430	14,195	16,620	8,707	13,868	10,022	6,635	10,762	4,304	12,713
平成25年度	130,272	35,730	13,799	16,479	8,777	14,169	9,852	6,657	10,621	4,419	9,769
対前年度比	102.3%	99.2%	102.9%	100.9%	99.2%	97.9%	101.7%	99.7%	101.3%	97.4%	130.1%

<主な増加要因>

阪神南： 阪神タイガースの日本シリーズ進出による阪神甲子園球場(4,202千人・+1.8%)の増加。

阪神北： 宝塚歌劇100周年のPR効果による、宝塚大劇場(1,179千人・+9.8%)の増加。

中播磨： 大河ドラマ館(490千人・+329.0%)やグランドオープンした平成27年3月に121千人を集めた姫路城(919千人・+4.3%)をはじめ、姫路城グランドオープンやNHK大河ドラマ「軍師官兵衛」の影響により姫路城周辺観光施設も増加。

但馬： 引き続き前年度の入込客数を上回った竹田城跡(582千人・+14.7%)のほか、城崎温泉(外湯7湯計)(876千人・+9.9%)も増加。

淡路： 明石海峡大橋の通行料金の値下げや桂文枝を起用した淡路島誘客キャンペーン効果、調査対象地点に淡路ハイウェイオアシスを追加(1,798千人・皆増)したこと等により大幅増加。

<主な減少要因>

神戸： 夏の観光シーズンの天候不順により須磨海水浴場(685千人・▲7.4%)、アジュール舞子(176千人・▲27.9%)で減少。

北播磨： 悪天候の影響により三木金物まつり(136千人・▲17.6%)、小野まつり(110千人・▲21.4%)等で入込客数が減少したこと、根日女の湯(皆減)が閉鎖されたこと等により減少。

丹波： 秋のハイシーズンに天候不良だった影響により、丹波篠山味まつり(65千人・▲32.3%)の開催日程が短縮されたほか、複数のイベントが中止となり入込客数が減少。また、デカンショ祭(38千人・▲45.7%)も天候不良の影響により開催日数が短縮され、入込客数が減少。

(3) 全体的な動向

- ・日帰り・宿泊別については、日帰り客が121,119千人（構成比90.9%）、宿泊客が12,137千人（同9.1%）となった。神戸、西播磨、但馬、淡路にあつては、宿泊客の構成比が全県平均を上回っている。なお、中播磨地域では、宿泊客数調査手法の変更により宿泊客数が大きく減少している。
- ・四季別の入込状況については、全県では、春が32,831千人（+3.9%）、夏が33,016千人（▲0.1%）、秋が33,567千人（▲1.0%）、冬が33,842千人（+6.7%）であり、四季を通じて大きな差異はない
- ・目的別の入込状況については、多い順に、スポーツ・レクリエーション（35,642千人）、歴史・文化（28,941千人）、行祭事・イベント（25,897千人）となった。

図表1 観光客入込客数の全体比

（単位：千人、%）

項目	年度	平成25年度入込客数		平成26年度入込客数		増減	対前年度比
		入込客数	全体比	入込客数	全体比		
総入込客数		130,272	100.0	133,256	100.0	2,984	102.3
日帰り・宿泊の別	日帰り客	116,789	89.7	121,119	90.9	4,330	103.7
	宿泊客	13,483	10.3	12,137	9.1	▲1,346	90.0
	宿泊客の利用施設別内訳						
	ホテル	6,767	50.2	6,134	50.5	▲633	90.6
	旅館	3,309	24.5	3,355	27.6	46	101.4
	民宿・ペンション	708	5.3	727	6.0	19	102.7
	公的宿泊施設	1,311	9.7	939	7.7	▲372	71.6
	ユースホテル	0	0.0	0	0.0	0	—
	寮・保養所 その他	231 1,157	1.7 8.6	182 800	1.5 6.6	▲49 ▲357	78.8 69.1
四季別	春（4～6月）	31,607	24.3	32,831	24.6	1,224	103.9
	夏（7～9月）	33,045	25.4	33,016	24.8	▲29	99.9
	秋（10～12月）	33,897	26.0	33,567	25.2	▲330	99.0
	冬（1～3月）	31,723	24.4	33,842	25.4	2,119	106.7
目的別	自然	3,543	2.7	2,925	2.2	▲618	82.6
	歴史・文化	29,527	22.7	28,941	21.7	▲586	98.0
	温泉・健康	7,833	6.0	8,070	6.1	237	103.0
	スポーツ・レクリエーション	33,385	25.6	35,642	26.7	2,257	106.8
	都市型観光－買物・食等－	18,026	13.8	19,688	14.8	1,662	109.2
	その他（道の駅等）	11,881	9.1	12,093	9.1	212	101.8
	行祭事・イベント	26,077	20.0	25,897	19.4	▲180	99.3

2. 形態別にみた入込動向

(1) 日帰り・宿泊別

- ・日帰り・宿泊別については、日帰り客が121,119千人（構成比90.9%）、宿泊客が12,137千人（同9.1%）となった。神戸、西播磨、但馬、淡路にあつては、宿泊客の構成比が全県平均を上回っている。なお、中播磨地域では、宿泊客数調査手法の変更により宿泊客数が大きく減少している。

図表2-1 日帰り・宿泊別入込客数

単位：千人、％
下段：全体比(%)

項目		地域											
		全 県	神 戸	阪神南	阪神北	東播磨	北播磨	中播磨	西播磨	但 馬	丹 波	淡 路	
26 年 度	総入込客数	133,256	35,430	14,195	16,620	8,707	13,868	10,022	6,635	10,762	4,304	12,713	
		100.0	100.0	100.0	100.0	100.0	100.0	100.0	100.0	100.0	100.0	100.0	
	内 訳	日 帰 り 客	121,119	30,350	13,658	16,186	8,254	13,361	9,182	5,995	8,632	4,088	11,413
		宿 泊 客	12,137	5,080	537	434	453	507	840	640	2,130	216	1,300
		9.1	14.3	3.8	2.6	5.2	3.7	8.4	9.6	19.8	5.0	10.2	
26 / 25	総入込数	102.3	99.2	102.9	100.9	99.2	97.9	101.7	99.7	101.3	97.4	130.1	
	日 帰 り 客	103.7	98.2	102.5	100.8	98.9	97.4	126.9	99.3	100.5	97.4	136.5	
	宿 泊 客	90.0	105.6	113.5	104.8	104.4	111.2	32.1	103.4	104.9	97.7	92.2	

図表2-2 利用施設別宿泊客の入込客数

単位：千人、％
下段：全体比(%)

項目		地域											
		全 県	神 戸	阪神南	阪神北	東播磨	北播磨	中播磨	西播磨	但 馬	丹 波	淡 路	
26 年 度	宿 泊 客 総 数	12,137	5,080	537	434	453	507	840	640	2,130	216	1,300	
		100.0	100.0	100.0	100.0	100.0	100.0	100.0	100.0	100.0	100.0	100.0	
	内 訳	ホ テ ル	6,136	3,134	518	310	423	226	620	281	164	42	418
			50.6	61.7	96.5	71.4	93.4	44.6	73.8	43.9	7.7	19.4	32.2
		旅 館	3,354	1,295	7	61	23	29	135	157	1,075	41	531
			27.6	25.5	1.3	14.1	5.1	5.7	16.1	24.5	50.5	19.0	40.8
		民 宿 ・ペンション	728	0	0	7	0	0	0	4	683	10	24
			6.0	0.0	0.0	1.6	0.0	0.0	0.0	0.6	32.1	4.6	1.8
		公的宿泊施設	937	71	12	36	7	199	34	127	194	74	183
			7.7	1.4	2.2	8.3	1.5	39.3	4.0	19.8	9.1	34.3	14.1
ユースホテル		0	0	0	0	0	0	0	0	0	0	0	
	0.0	0.0	0.0	0.0	0.0	0.0	0.0	0.0	0.0	0.0	0.0		
寮・保養所	182	71	0	9	0	0	0	1	0	43	58		
	1.5	1.4	0.0	2.1	0.0	0.0	0.0	0.2	0.0	19.9	4.5		
そ の 他	800	509	0	11	0	53	51	70	14	6	86		
	6.6	10.0	0.0	2.5	0.0	10.5	6.1	10.9	0.7	2.8	6.6		
26 / 25	宿 泊 客 総 数	90.0	105.6	113.5	104.8	104.4	111.2	32.1	103.4	104.9	97.7	92.2	
	内 訳	ホ テ ル	90.7	108.0	114.9	105.8	104.2	118.3	37.4	108.5	105.1	105.0	101.2
		旅 館	101.4	104.3	70.0	101.7	100.0	116.0	58.7	104.0	105.8	85.4	105.4
		民 宿 ・ペンション	102.8	—	—	116.7	—	—	—	133.3	104.3	166.7	63.2
		公的宿泊施設	71.5	60.2	100.0	105.9	140.0	104.7	14.3	94.1	104.3	96.1	57.9
		ユースホテル	—	—	—	—	—	—	—	—	—	—	—
		寮・保養所	78.8	58.2	—	100.0	—	—	—	100.0	—	97.7	105.5
		そ の 他	69.1	119.5	—	91.7	—	106.0	10.4	100.0	77.8	100.0	102.4

(2) 四季別

- ・四季別の入込状況については、全県では、春が32,831千人(+3.3%)、夏が33,016千人(▲0.1%)、秋が33,567千人(▲1.0%)、冬が33,842千人(+6.7%)であり、四季を通じて大きな差異はない。

図表2-3 四季別入込客数

〔単位：千人、%〕
下段：全体比(%)

項目		地域										
		全 県	神 戸	阪神南	阪神北	東播磨	北播磨	中播磨	西播磨	但 馬	丹 波	淡 路
26 年 度	総入込客数	133,256	35,430	14,195	16,620	8,707	13,868	10,022	6,635	10,762	4,304	12,713
		100.0	100.0	100.0	100.0	100.0	100.0	100.0	100.0	100.0	100.0	100.0
	春(4月～6月)	32,831	8,412	3,189	4,180	2,144	3,683	2,410	1,747	2,484	1,106	3,476
		24.6	23.7	22.5	25.2	24.6	26.6	24.0	26.3	23.1	25.7	27.3
	夏(7月～9月)	33,016	7,448	3,966	3,702	2,122	3,548	2,640	1,675	3,128	1,122	3,665
		24.8	21.0	27.9	22.3	24.4	25.6	26.3	25.2	29.1	26.1	28.8
	秋(10月～12月)	33,567	10,936	2,351	3,640	1,963	3,712	2,682	1,766	2,600	1,351	2,566
		25.2	30.9	16.6	21.9	22.5	26.8	26.8	26.6	24.2	31.4	20.2
	冬(1月～3月)	33,842	8,634	4,689	5,098	2,478	2,925	2,290	1,447	2,550	725	3,006
		25.4	24.4	33.0	30.7	28.5	21.1	22.8	21.8	23.7	16.8	23.6
26 / 25	総入込客数	102.3	99.2	102.9	100.9	99.2	97.9	101.7	99.7	101.3	97.4	130.1
	春(4月～6月)	103.9	99.8	107.8	102.3	101.7	98.6	86.5	99.1	109.4	100.2	146.5
	夏(7月～9月)	99.9	92.0	98.6	101.5	97.8	94.7	108.6	97.6	100.8	99.0	123.2
	秋(10月～12月)	99.0	94.1	101.3	99.8	95.2	99.3	98.9	102.4	98.9	93.1	129.2
	冬(1月～3月)	106.7	113.8	104.3	100.0	101.8	99.2	119.1	99.6	97.4	99.2	123.4

(3) 月別

図表 2-4 月別入込客数

〔単位：千人、％〕
下段：全体比(%)

地域 月	全県	神戸	阪神南	阪神北	東播磨	北播磨	中播磨	西播磨	但馬	丹波	淡路
総入込客数	133,256 (100.0)	35,430 (100.0)	14,195 (100.0)	16,620 (100.0)	8,707 (100.0)	13,868 (100.0)	10,022 (100.0)	6,635 (100.0)	10,762 (100.0)	4,304 (100.0)	12,713 (100.0)
4 月	10,117 7.6	1,968 5.6	1,184 8.3	1,444 8.7	623 7.2	1,208 8.7	876 8.7	602 9.1	825 7.7	354 8.2	1,033 8.1
5 月	13,804 10.4	4,438 12.5	1,028 7.2	1,610 9.7	852 9.8	1,417 10.2	846 8.4	729 11.0	981 9.1	429 10.0	1,474 11.6
6 月	8,910 6.7	2,006 5.7	977 6.9	1,126 6.8	669 7.7	1,058 7.6	688 6.9	416 6.3	678 6.3	323 7.5	969 7.6
7 月	9,883 7.4	2,206 6.2	933 6.6	1,080 6.5	717 8.2	1,084 7.8	796 7.9	548 8.3	1,033 9.6	304 7.1	1,182 9.3
8 月	13,434 10.1	2,992 8.4	1,834 12.9	1,426 8.6	809 9.3	1,338 9.6	1,135 11.3	696 10.5	1,323 12.3	444 10.3	1,437 11.3
9 月	9,699 7.3	2,250 6.4	1,199 8.4	1,196 7.2	596 6.8	1,126 8.1	709 7.1	431 6.5	772 7.2	374 8.7	1,046 8.2
10 月	10,319 7.7	2,415 6.8	1,064 7.5	1,256 7.6	877 10.1	1,322 9.5	711 7.1	436 6.6	717 6.7	586 13.6	935 7.4
11 月	12,663 9.5	3,303 9.3	786 5.5	1,322 8.0	660 7.6	1,491 10.8	1,541 15.4	850 12.8	1,172 10.9	534 12.4	1,004 7.9
12 月	10,585 7.9	5,218 14.7	501 3.5	1,062 6.4	426 4.9	899 6.5	430 4.3	480 7.2	711 6.6	231 5.4	627 4.9
1 月	16,238 12.2	5,024 14.2	2,911 20.5	2,570 15.5	1,271 14.6	1,007 7.3	818 8.2	413 6.2	889 8.3	181 4.2	1,154 9.1
2 月	8,009 6.0	1,484 4.2	670 4.7	1,392 8.4	600 6.9	828 6.0	669 6.7	517 7.8	852 7.9	248 5.8	749 5.9
3 月	9,595 7.2	2,126 6.0	1,108 7.8	1,136 6.8	607 7.0	1,090 7.9	803 8.0	517 7.8	809 7.5	296 6.9	1,103 8.7

3. 目的別にみた入込動向

- ・目的別の入込状況については、多い順に、スポーツ・レクリエーション (35,642 千人)、歴史・文化 (28,941 千人)、行祭事・イベント (25,897 千人) となった。

図表3-1 目的別入込客数の構成比

(単位：千人、%)

項目	対比	平成25年度入込客数		平成26年度入込客数		増減	対前年度比
		入込客数	全体比	入込客数	全体比		
総入込客数		130,272	100.0	133,256	100.0	2,984	102.3
目的別	自然	3,543	2.7	2,925	2.2	▲ 618	82.6
	歴史・文化	29,527	22.7	28,941	21.7	▲ 586	98.0
	温泉・健康	7,833	6.0	8,070	6.1	237	103.0
	スポーツ・レクリエーション	33,385	25.6	35,642	26.7	2,257	106.8
	都市型観光	18,026	13.8	19,688	14.8	1,662	109.2
	その他(道の駅等)	11,881	9.1	12,093	9.1	212	101.8
	行祭事・イベント	26,077	20.0	25,897	19.4	▲ 180	99.3

自然 : 自然景観が鑑賞できる観光地点、エコツーリズム、グリーンツーリズムなど

歴史・文化: 寺社・仏閣といった歴史的建造物及び博物館・美術館、水族館といった見学施設、産業ツーリズムなど

温泉・健康: 温泉法に基づく温泉地、ヘルスツーリズムの観光形態 など

スポーツ・レクリエーション: スポーツやレクリエーションを主目的に計画・整備された施設

都市型観光 -買物・食等- : ショッピング、飲食等、都市・商業の様々な魅力を体験できる地点

その他 : 他に分類されない観光地点(道の駅など)

行祭事 : 地域住民の生活において伝統と慣行により継承されてきた、恒例として日を定め執り行う歴史的催し・祭り、郷土芸能等

イベント : 常設若しくは特設の会場施設において行われる博覧会、見本市、コンベンション等

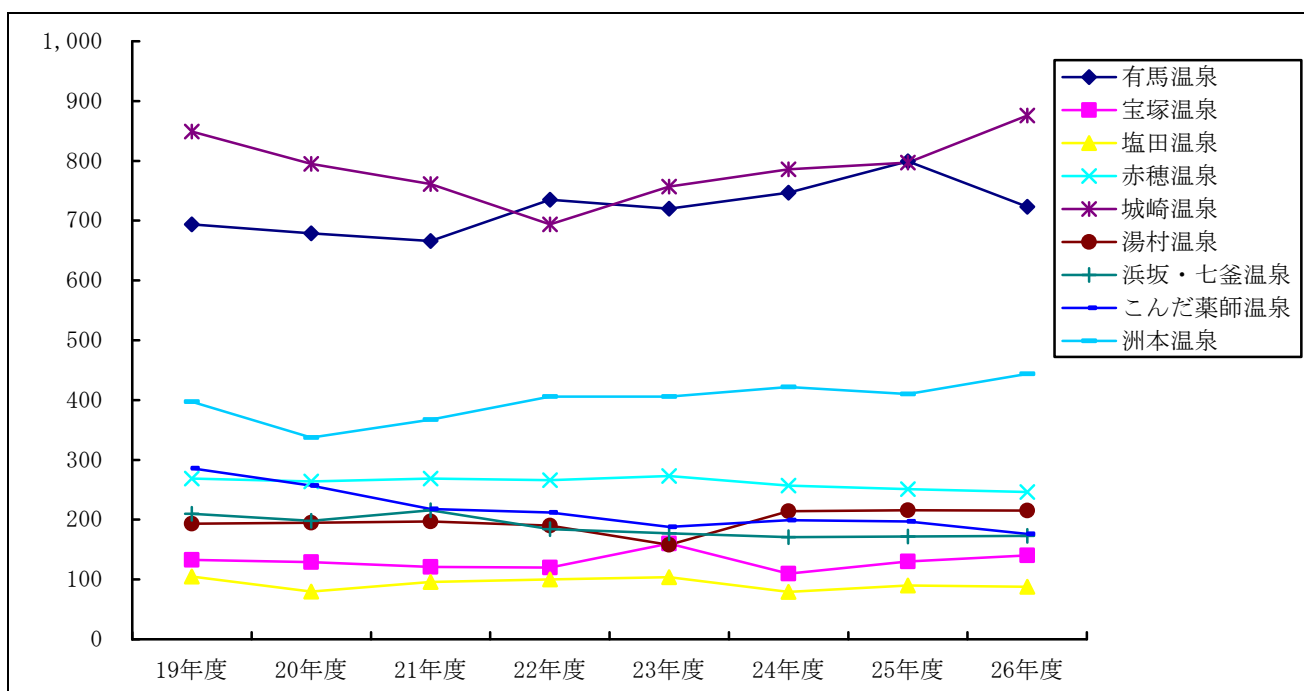
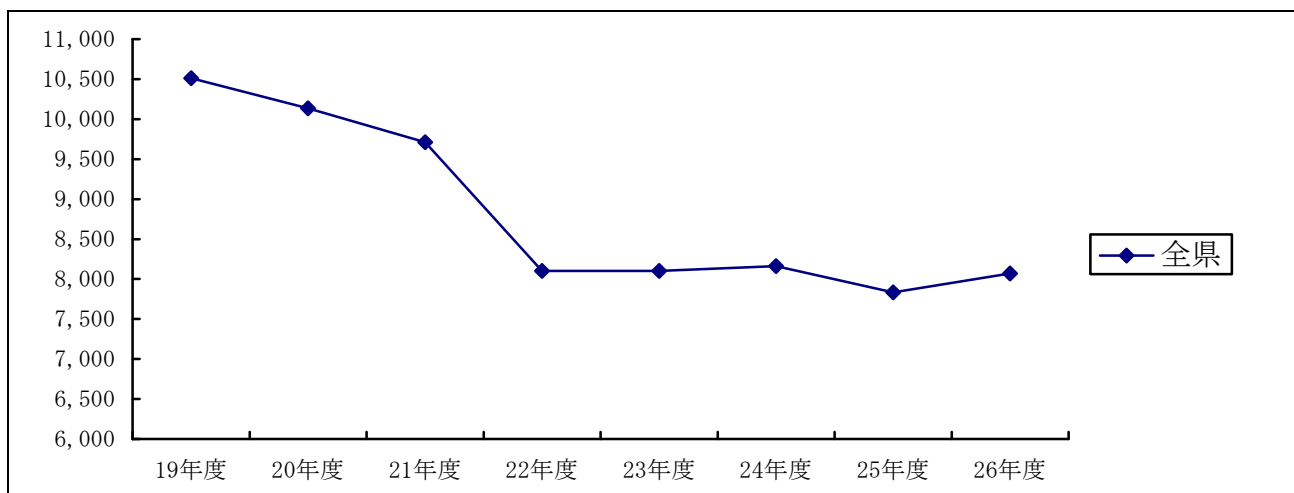
主要観光目的別入込客数

<温泉>

(単位：千人、%)

市町名(地域名)	温泉地名	19年度	20年度	21年度	22年度	23年度	24年度	25年度	26年度	26/25
神戸市	有馬温泉	694	679	666	735	720	747	799	723	90.5
宝塚市(阪神北)	宝塚温泉	133	129	121	120	160	110	130	140	107.7
姫路市(中播磨)	塩田温泉	105	80	96	100	104	79	90	88	97.8
赤穂市(西播磨)	赤穂温泉	269	264	269	266	273	257	251	246	98.0
豊岡市(但馬)	城崎温泉	849	795	761	694	757	786	797	876	109.9
新温泉町(但馬)	湯村温泉	193	195	197	190	158	214	216	215	99.5
	浜坂・七釜温泉	210	198	216	184	177	171	172	173	100.6
篠山市(丹波)	こんだ薬師温泉	286	257	218	212	188	199	197	176	89.3
洲本市(淡路)	洲本温泉	397	337	367	406	406	422	410	444	108.3
その他		7,375	7,201	6,799	5,196	5,159	5,175	4,771	4,989	104.6
全 県		10,511	10,135	9,710	8,103	8,102	8,160	7,833	8,070	103.0

兵庫県内温泉客入込客数の推移

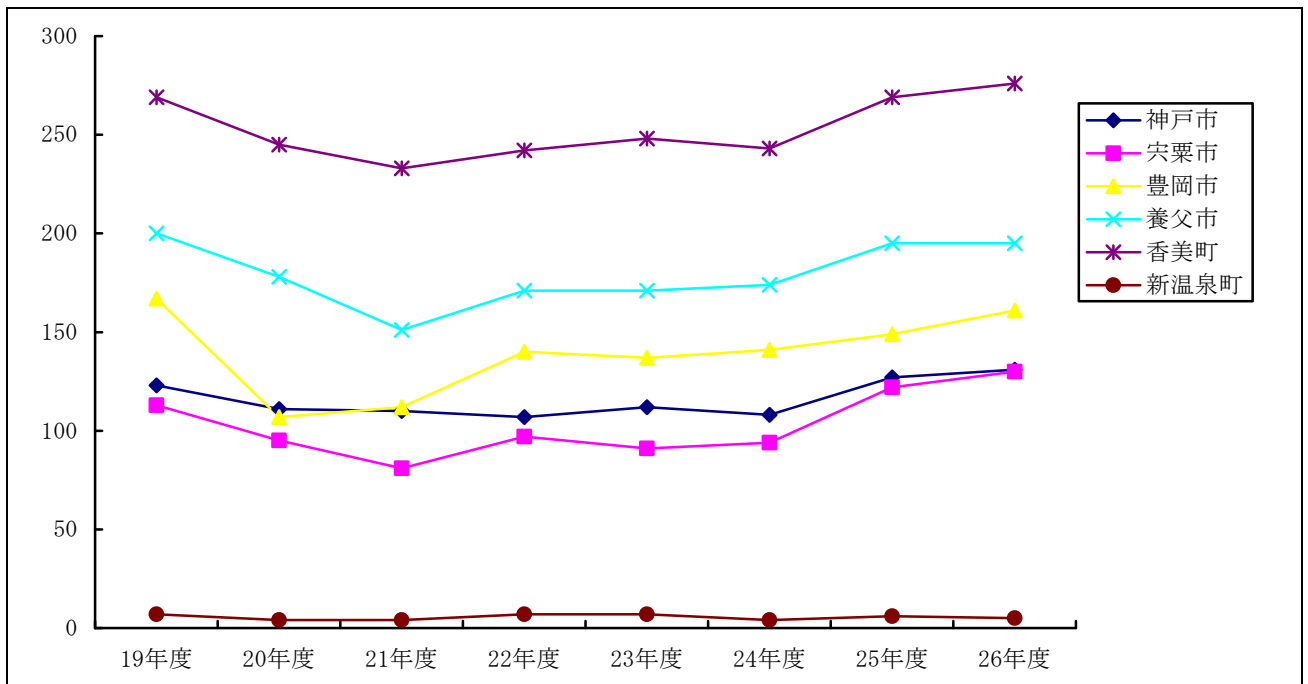
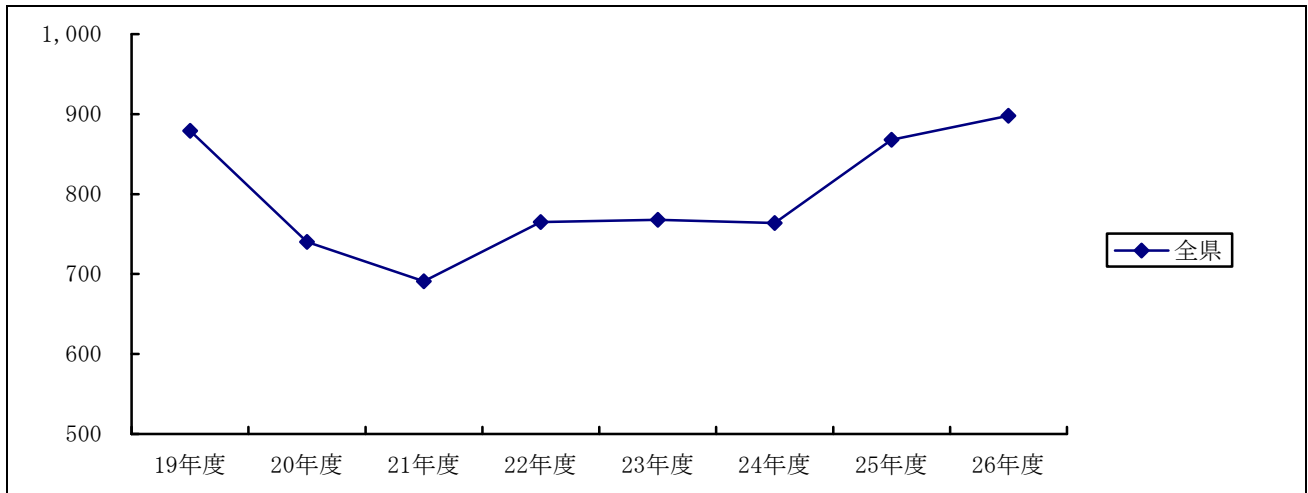


<スキー>

(単位：千人、%)

市町名（地域名）	スキー場名	19年度	20年度	21年度	22年度	23年度	24年度	25年度	26年度	26/25
神戸市	六甲山人工	123	111	110	107	112	108	127	131	103.1
宍粟市（西播磨）	ばんしゅう戸倉スノーパーク	43	33	32	41	41	33	41	39	95.1
	ちくさ高原	60	62	49	56	50	61	81	91	112.3
豊岡市（但馬）	神鍋高原	167	107	112	140	137	141	149	161	108.1
養父市（但馬）	鉢伏・氷ノ山・東鉢伏	168	156	124	139	136	144	157	155	98.7
	若杉高原おおよスキー場	32	22	27	32	35	30	38	40	105.3
香美町（但馬）	ハチ北・スカイパレイ	219	204	188	192	196	195	204	205	100.5
	おじろ・ミカタスノーパーク	50	41	45	50	52	48	65	71	109.2
新温泉町（但馬）	牧場公園	7	4	4	7	7	4	6	5	83.3
全 県		879	740	691	765	768	764	868	898	103.5

兵庫県内スキー客入込客数の推移

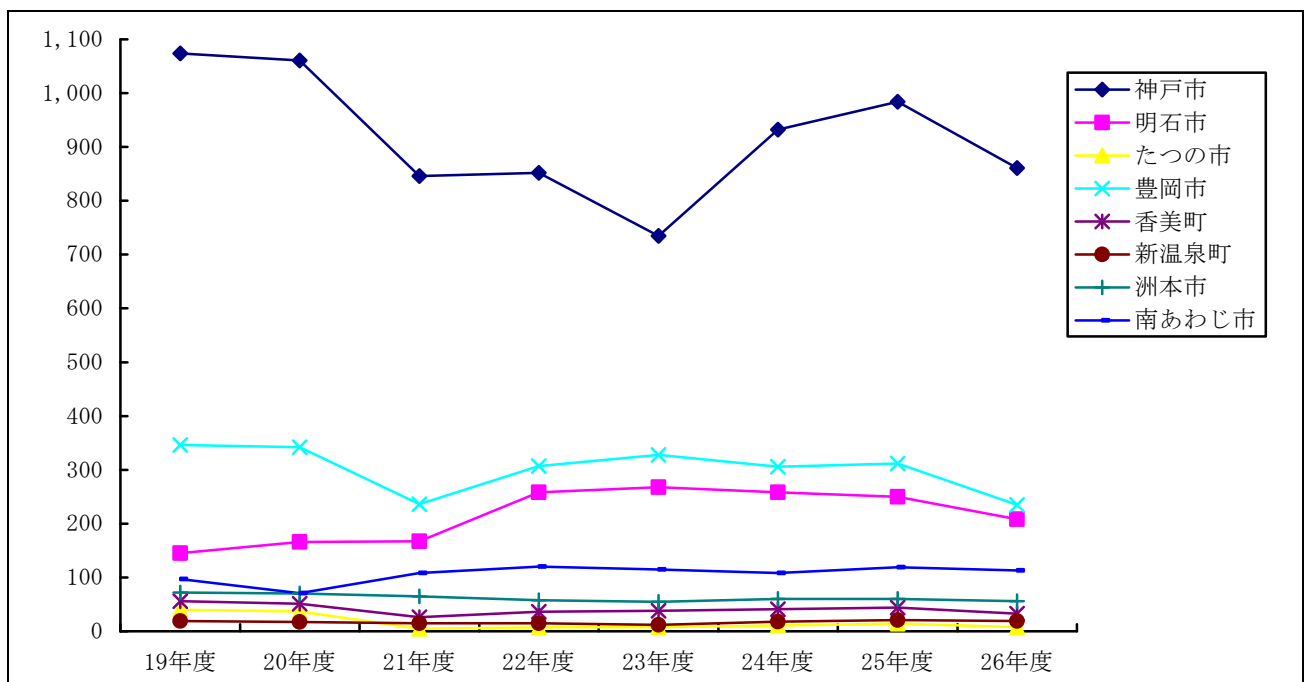
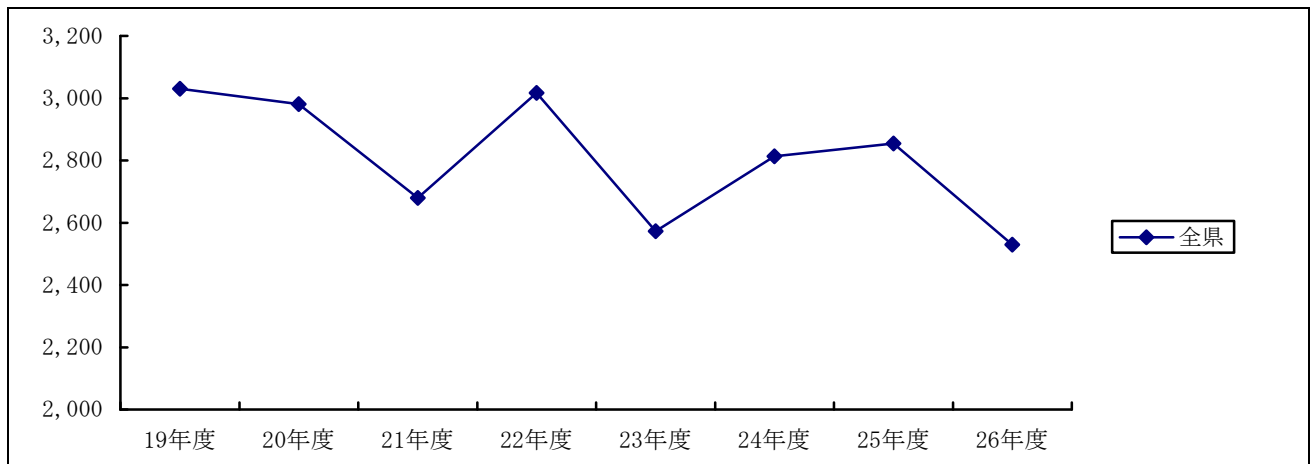


<海水浴>

(単位：千人、%)

市町名(地域名)	海水浴場名	19年度	20年度	21年度	22年度	23年度	24年度	25年度	26年度	26/25
神戸市	須磨	883	842	646	623	532	699	740	685	92.6
	アジュール舞子	191	219	200	229	203	233	244	176	72.1
明石市(東播磨)	松江	70	70	50	100	88	67	55	25	45.5
	大蔵海岸	75	96	117	158	180	191	195	183	93.8
たつの市(西播磨)	新舞子	40	37	5	7	8	11	14	8	57.1
豊岡市(但馬)	気比の浜	27	29	21	25	23	22	21	14	66.7
	竹野海岸5海水浴場※	319	313	215	282	305	284	291	221	75.9
香美町(但馬)	香住海岸6海水浴場	56	51	26	36	38	41	44	33	75.0
新温泉町(但馬)	浜坂海岸3海水浴場	19	17	15	15	12	18	21	19	90.5
洲本市(淡路)	大浜	72	70	65	58	55	60	60	56	93.3
南あわじ市(淡路)	慶野松原	97	71	108	120	115	108	119	113	95.0
その他		1,181	1,166	1,212	1,364	1,014	1,079	1,051	997	94.9
全 県		3,030	2,981	2,680	3,017	2,573	2,813	2,855	2,530	88.6

兵庫県内海水浴客入込客数の推移



4. 地域別入込客数の動向

(1) 神戸地域

総入込客数及び四季別入込客数

入込客数は35,430千人(対前年度比 ▲0.8%)

入込客数は、前年度(35,730千人)に比べて、300千人減少(▲0.8%)。

北野工房のまち(1,035千人・+16.2%)で修学旅行やツアー客の増加に加え、年間を通じてアジアを中心とした外国人観光客の増加等により入込客数が増加した。

一方、夏の観光シーズンの天候不順により須磨海水浴場(685千人・前年度比▲7.4%)、アジュール舞子(176千人・▲27.9%)で入込客数が減少した。

神戸地域の入込客数の状況

(単位:千人、%)

項目	対比	平成25年度入込客数		平成26年度入込客数		増減	対前年度比	
		入込客数	全体比	入込客数	全体比			
総入込客数		35,730	100.0	35,430	100.0	▲300	99.2	
日帰り・宿泊の別	日帰り客	30,920	86.5	30,350	85.7	▲570	98.2	
	宿泊客	4,810	13.5	5,080	14.3	270	105.6	
	宿泊客の利用施設別内訳	ホテル	2,902	60.3	3,134	61.7	232	108.0
		旅館	1,242	25.8	1,295	25.5	53	104.3
		民宿・ペンション	0	0.0	0	0.0	0	-
		公的宿泊施設	118	2.5	71	1.4	▲47	60.2
		ユースホステル	0	0.0	0	0.0	0	-
		寮・保養所	122	2.5	71	1.4	▲51	58.2
		その他	426	8.9	509	10.0	83	119.5
四季別		春(4～6月)	8,425	23.6	8,412	23.7	▲13	99.8
	夏(7～9月)	8,095	22.7	7,448	21.0	▲647	92.0	
	秋(10～12月)	11,624	32.5	10,936	30.9	▲688	94.1	
	冬(1～3月)	7,586	21.2	8,634	24.4	1,048	113.8	

主要観光地への入込客数

(単位:千人、%)

市町名	観光地名	平成26年度	増減	対前年比
神戸市	王子動物園	1,155	19	101.7%
神戸市	須磨海浜水族園	1,147	48	104.4%
神戸市	北野工房のまち	1,035	143	116.2%
神戸市	兵庫県立美術館	720	▲140	83.7%
神戸市	フルーツフラワーパーク	604	3	100.5%
神戸市	市立博物館	467	145	145.0%
神戸市	青少年科学館	340	▲30	91.9%
神戸市	神戸ポートタワー	339	▲41	89.2%
神戸市	六甲山牧場	304	2	100.7%

(2) 阪神南地域

総入込客数及び四季別入込客数

入込客数は14,195千人(対前年度比 +2.9%)

入込客数は、前年度(13,799千人)に比べて、396千人増加(+2.9%)。

西宮神社(2,122千人・+6.0%)、門戸厄神東光寺(774千人・+15.2%)などの社寺で参拝者数が増加傾向にあることに加え、阪神タイガースの日本シリーズ進出による阪神甲子園球場(4,202千人・+1.8%)の来場者の増加などにより入込客数が増加した。

阪神南地域の入込客の状況

(単位:千人、%)

項目	対比	平成25年度入込客数		平成26年度入込客数		増減	前年度対比	
		入込客数	全体比	入込客数	全体比			
総入込客数		13,799	100.0	14,195	100.0	396	102.9	
日帰り・宿泊の別	日帰り客	13,326	96.6	13,658	96.2	332	102.5	
	宿泊客	473	3.4	537	3.8	64	113.5	
	宿泊客の利用施設別内訳	ホテル	451	95.3	518	96.5	67	114.9
		旅館	10	2.1	7	1.3	▲3	70.0
		民宿・ペンション	0	0.0	0	0.0	0	-
		公的宿泊施設	12	2.5	12	2.2	0	100.0
		ユースホテル	0	0.0	0	0.0	0	-
		寮・保養所	0	0.0	0	0.0	0	-
その他		0	0.0	0	0.0	0	-	
四季別	春(4~6月)	2,958	21.4	3,189	22.5	231	107.8	
	夏(7~9月)	4,024	29.2	3,966	27.9	▲58	98.6	
	秋(10~12月)	2,321	16.8	2,351	16.6	30	101.3	
	冬(1~3月)	4,496	32.6	4,689	33.0	193	104.3	

主要観光地への入込数

(単位:千人、%)

市町名	観光地名	平成26年度	増減	対前年比
西宮市	阪神甲子園球場	4,202	75	101.8%
西宮市	西宮神社	2,122	120	106.0%
西宮市	門戸厄神 東光寺	774	102	115.2%
西宮市	廣田神社	454	▲24	95.0%
尼崎市	尼崎スポーツの森	453	▲9	98.1%
尼崎市	総合文化センター	386	▲13	96.7%
尼崎市	尼崎あびす神社	240	3	101.3%
尼崎市	貴布禰神社	175	▲7	96.2%
尼崎市	ピッコロシアター	130	0	100.0%
西宮市	西宮酒ぐらルネッサンス食フェア	120	▲10	92.3%

(3) 阪神北地域

総入込客数及び四季別入込客数

入込客数は16,620千人(対前年度比 +0.9%)

入込客数は、前年度(16,479千人)に比べて、141千人増加(+0.9%)。

宝塚歌劇100周年のPR効果により、宝塚大劇場(1,179千人・+9.8%)をはじめ周辺施設の入込数が増加したことや、前年度、悪天候により中止された「いたみ花火大会」や「川西まつり」等のイベントが開催されたこととで入込客数が増加した。

阪神北地域の入込客数の状況

(単位:千人、%)

項目	対比	平成25年度入込客数		平成26年度入込客数		増減	前年度対比	
		入込客数	全体比	入込客数	全体比			
総入込客数		16,479	100.0	16,620	100.0	141	100.9	
日帰り・宿泊の別	日帰り客	16,065	97.5	16,186	97.4	121	100.8	
	宿泊客	414	2.5	434	2.6	20	104.8	
	宿泊客の 利用施設 別内訳	ホテル	293	70.8	310	71.4	17	105.8
		旅館	60	14.5	61	14.1	1	101.7
		民宿・ペンション	6	1.4	6	1.4	0	100.0
		公的宿泊施設	34	8.2	37	8.5	3	108.8
		ユースホステル	0	0.0	0	0.0	0	-
		寮・保養所	9	2.2	9	2.1	0	100.0
その他		12	2.9	11	2.5	▲1	91.7	
四季別	春(4～6月)	4,087	24.8	4,180	25.2	93	102.3	
	夏(7～9月)	3,649	22.1	3,702	22.3	53	101.5	
	秋(10～12月)	3,646	22.1	3,640	21.9	▲6	99.8	
	冬(1～3月)	5,097	30.9	5,098	30.7	1	100.0	

主要観光地への入込客数

(単位:千人、%)

市町名	観光地名	平成26年度	増減	対前年比
宝塚市	清荒神	3,020	▲90	97.1%
宝塚市	中山寺	1,289	▲41	96.9%
宝塚市	宝塚大劇場	1,179	105	109.8%
宝塚市	あいあいパーク	889	▲19	97.9%
三田市	有馬富士公園	829	▲10	98.8%
猪名川町	道の駅いながわ	674	13	102.0%
伊丹市	伊丹スカイパーク	619	▲15	97.6%

(4) 東播磨地域

総入込客数及び四季別入込客数

入込客数は8,707千人(対前年度比 ▲0.8%)

入込客数は、前年度(8,777千人)に比べて、70千人減少(▲0.8%)。

JR西日本のキャンペーンで紹介され、特別展「黒田官兵衛と鶴林寺」も好評であった鶴林寺(28千人、+55.5%)の入込客数が大幅に増加した。

一方、加古川まつり(61千人・▲65.8%)は、イベント後半に台風の接近に伴う荒天により入込客数が減少した。また、県立考古博物館(141千人・▲31.5%)では、前年度好評であった、特別展や企画展の反動で入込客数が減少した。

東播磨地域の入込客の状況

(単位:千人、%)

項目	対比	平成25年度入込客数		平成26年度入込客数		増減	対前年度比	
		入込客数	全体比	入込客数	全体比			
総入込客数		8,777	100.0	8,707	100.0	▲70	99.2	
日帰り・宿泊の別	日帰り客	8,343	95.1	8,254	94.8	▲89	98.9	
	宿泊客	434	4.9	453	5.2	19	104.4	
	宿泊客の利用施設別内訳	ホテル	406	93.5	423	93.4	17	104.2
		旅館	23	5.3	23	5.1	0	100.0
		民宿・ペンション	0	0.0	0	0.0	0	-
		公的宿泊施設	5	1.2	7	1.5	2	140.0
		ユースホステル	0	0.0	0	0.0	0	-
		寮・保養所	0	0.0	0	0.0	0	-
		その他	0	0.0	0	0.0	0	-
四季別	春(4~6月)	2,109	24.0	2,144	24.6	35	101.7	
	夏(7~9月)	2,170	24.7	2,122	24.4	▲48	97.8	
	秋(10~12月)	2,063	23.5	1,963	22.5	▲100	95.2	
	冬(1~3月)	2,435	27.7	2,478	28.5	43	101.8	

主要観光地への入込客数

(単位:千人、%)

市町名	観光地名	平成26年度	増減	対前年比
明石市	明石公園	2,492	51	102.1%
加古川市	日岡神社	875	20	102.3%
高砂市	鹿嶋神社	474	0	100.0%
明石市	魚の棚商店街	383	99	134.4%
播磨町	大中遺跡	220	14	107.3%
明石市	明石市立市民会館	219	15	107.4%
加古川市	八幡神社	207	0	100.0%
高砂市	向島公園・高砂海浜公園	187	0	100.0%
明石市	大蔵海岸海水浴場	183	▲12	93.8%
明石市	柿本神社	172	▲3	98.3%

(5) 北播磨地域

総入込客数及び四季別入込客数

入込客数は13,868千人(対前年度比 ▲2.1%)

入込客数は、前年度(14,169千人)に比べて、301千人減少(▲2.1%)。

イベント数の増加等により道の駅とうじょう(578千人・+11.9%)で入込客数が増えた。

一方、悪天候の影響により、三木金物まつり(136千人・▲17.6%)、小野まつり(110千人・▲21.4%)等で入込客数が減少したこと、根日女の湯(皆減)が閉鎖されたこと等により入込客数が減少した。

北播磨地域の入込客の状況

(単位:千人、%)

項目	対比	平成25年度入込客数		平成26年度入込客数		増減	対前年度比	
		入込客数	全体比	入込客数	全体比			
総入込客数		14,169	100.0	13,868	100.0	▲301	97.9	
日帰り・宿泊の別	日帰り客	13,713	96.8	13,361	96.3	▲352	97.4	
	宿泊客	456	3.2	507	3.7	51	111.2	
	宿泊客の利用施設別内訳	ホテル	191	41.9	226	44.6	35	118.3
		旅館	25	5.5	29	5.7	4	116.0
		民宿・ペンション	0	0.0	0	0.0	0	-
		公的宿泊施設	190	41.7	199	39.3	9	104.7
		ユースホステル	0	0.0	0	0.0	0	-
		寮・保養所	0	0.0	0	0.0	0	-
その他	50	11.0	53	10.5	3	-		
四季別	春(4～6月)	3,734	26.4	3,683	26.6	▲51	98.6	
	夏(7～9月)	3,747	26.4	3,548	25.6	▲199	94.7	
	秋(10～12月)	3,739	26.4	3,712	26.8	▲27	99.3	
	冬(1～3月)	2,949	20.8	2,925	21.1	▲24	99.2	

主要観光地への入込数

(単位:千人、%)

市町名	観光地名	平成26年度	増減	対前年比
三木市	三木市内ゴルフ場	1,078	▲55	95.1%
三木市	三木総合防災公園	985	61	106.6%
加東市	加東市内ゴルフ場	802	17	102.2%
小野市	ひまわりの丘公園	722	12	101.7%
三木市	三木山森林公園	604	▲2	99.7%
加東市	道の駅とうじょう	578	62	112.0%
加東市	東条湖おもちゃ王国	453	▲4	99.1%
三木市	山田錦の館	439	13	103.1%
加東市	播磨中央公園	432	13	103.1%

(6) 中播磨地域

総入込客数及び四季別入込客数

入込客数は10,022千人(対前年度比 +1.7%)

入込客数は、前年度(9,852千人)に比べて、170千人増加(+1.7%)。

前年度580千人を集めた20年に一度の三ツ山大祭の反動減があったものの、平成27年1月に閉館したひめじの黒田官兵衛 大河ドラマ館(490千人・+329.0%)や姫路城マラソン(214千人・皆増)の開催等により、入込客数は増加した。

また、グランドオープンした平成27年3月に121千人を集めた姫路城(919千人・+4.3%)をはじめ、好古園(197千人・+47.4%)、姫路市立動物園(487千人・+46.4%)など姫路城周辺の観光施設において、姫路城グランドオープンやNHK大河ドラマ「軍師官兵衛」の影響により来場者が増加した。

中播磨地域の入込客の状況

(単位:千人、%)

項目	対比	平成25年度入込客数		平成26年度入込客数		増減	対前年度比	
		入込客数	全体比	入込客数	全体比			
総入込客数		9,852	100.0	10,022	100.0	170	101.7	
日帰り・宿泊の別	日帰り客	7,237	73.5	9,182	91.6	1,945	126.9	
	宿泊客	2,615	26.5	840	8.4	▲1,775	32.1	
	宿泊客の利用施設別内訳	ホテル	1,656	63.3	619	73.7	▲1,037	37.4
		旅館	230	8.8	136	16.2	▲94	59.1
		民宿・ペンション	0	0.0	0	0.0	0	-
		公的宿泊施設	238	9.1	34	4.0	▲204	14.3
		ユースホステル	0	0.0	0	0.0	0	-
		寮・保養所	0	0.0	0	0.0	0	-
その他		491	18.8	51	6.1	▲440	10.4	
四季別	春(4～6月)	2,786	28.3	2,410	24.0	▲376	86.5	
	夏(7～9月)	2,431	24.7	2,640	26.3	209	108.6	
	秋(10～12月)	2,713	27.5	2,682	26.8	▲31	98.9	
	冬(1～3月)	1,922	19.5	2,290	22.8	368	119.1	

主要観光地への入込数

(単位:千人、%)

市町名	観光地名	平成26年度	増減	対前年比
姫路市	姫路城	919	38	104.3%
姫路市	姫路セントラルパーク	582	41	107.6%
姫路市	姫路市立動物園	487	154	146.2%
姫路市	姫路科学館	264	▲79	77.0%
姫路市	好古園	198	64	147.8%
姫路市	手柄山遊園地	179	▲16	91.8%
神河町	グリーンエコー笠形	173	▲1	99.4%
姫路市	星の子館	157	▲42	78.9%
神河町	神崎農村公園ヨーデルの森	121	▲2	98.4%
姫路市	太陽公園	98	6	106.5%

(7) 西播磨地域

総入込客数及び四季別入込客数

入込客数は6,635千人(対前年度比 ▲0.3%)

入込客数は、前年度(6,657千人)に比べて、22千人減少(▲0.3%)。

ちくさ高原スキー場(91千人・12.3%)ではナイトーや土日祝営業、営業期間の延長等により来場者が増えた。

一方、8月の悪天候の影響により、西はりま天文台公園(57千人・▲9.0%)や新舞子海水浴場(8千人・▲41.1%)では来場者が減少した。

西播磨地域の入込客の状況

(単位:千人、%)

項目	対比	平成25年度入込客数		平成26年度入込客数		増減	対前年度比	
		入込客数	全体比	入込客数	全体比			
総入込客数		6,657	100.0	6,635	100.0	▲22	99.7	
日帰り・宿泊の別	日帰り客	6,038	90.7	5,995	90.4	▲43	99.3	
	宿泊客	619	9.3	640	9.6	21	103.4	
	宿泊客の利用施設別内訳	ホテル	259	41.8	281	43.9	22	108.5
		旅館	151	24.4	156	24.4	5	103.3
		民宿・ペンション	3	0.5	3	0.5	0	100.0
		公的宿泊施設	135	21.8	128	20.0	▲7	94.8
		ユースホテル	0	0.0	0	0.0	0	-
		寮・保養所	1	0.2	1	0.2	0	100.0
その他		70	11.3	71	11.1	1	101.4	
四季別	春(4～6月)	1,762	26.5	1,747	26.3	▲15	99.1	
	夏(7～9月)	1,717	25.8	1,675	25.2	▲42	97.6	
	秋(10～12月)	1,725	25.9	1,766	26.6	41	102.4	
	冬(1～3月)	1,453	21.8	1,447	21.8	▲6	99.6	

主要観光地への入込数

(単位:千人、%)

市町名	観光地名	平成26年度	増減	対前年比
赤穂市	赤穂海浜公園	499	10	102.0%
赤穂市	赤穂温泉	246	▲5	98.0%
たつの市	龍野さくら祭	150	0	100.0%
たつの市	揖保乃糸資料館そうめんの里	126	7	105.9%
相生市	相生ペーロン祭	120	0	100.0%
佐用町	ひまわり祭り(畑含む)	111	▲2	98.2%
宍粟市	ちくさ高原スキー場	91	10	112.3%
佐用町	西はりま天文台公園	57	▲6	90.5%

(8) 但馬地域

総入込客数及び四季別入込客数

入込客数は10,762千人(対前年度比 +1.3%)

入込客数は、前年度(10,621千人)に比べて、141千人増加(+1.3%)。

“天空の城”として人気を博している竹田城跡(582千人・+14.7%)は、映画をはじめとしたメディアでの露出が多かったことから引き続き増加した。また、首都圏、関西圏に加え中京圏での誘客効果や外国人観光客が増加した城崎温泉(外湯めぐり)(876千人・+10.0%)も増加した。

但馬地域の入込客の状況

(単位:千人、%)

項目	対比	平成25年度入込客数		平成26年度入込客数		増減	対前年度比	
		入込客数	全体比	入込客数	全体比			
総入込客数		10,621	100.0	10,762	100.0	141	101.3	
日帰り・宿泊の別	日帰り客	8,590	80.9	8,632	80.2	42	100.5	
	宿泊客	2,031	19.1	2,130	19.8	99	104.9	
	宿泊客の利用施設別内訳	ホテル	156	7.7	163	7.7	7	104.5
		旅館	1,016	50.0	1,076	50.5	60	105.9
		民宿・ペンション	655	32.3	684	32.1	29	104.4
		公的宿泊施設	186	9.2	194	9.1	8	104.3
		ユースホステル	0	0.0	0	0.0	0	-
		寮・保養所	0	0.0	0	0.0	0	-
その他		18	0.9	13	0.6	▲5	72.2	
四季別	春(4～6月)	2,270	21.4	2,484	23.1	214	109.4	
	夏(7～9月)	3,103	29.2	3,128	29.1	25	100.8	
	秋(10～12月)	2,629	24.8	2,600	24.2	▲29	98.9	
	冬(1～3月)	2,619	24.7	2,550	23.7	▲69	97.4	

主要観光地への入込数

(単位:千人、%)

市町名	観光地名	平成26年度	増減	対前年比
豊岡市	城崎温泉	876	79	109.9%
朝来市	竹田城跡	582	74	114.6%
新温泉町	湯村温泉	404	▲11	97.3%
豊岡市	出石町内鑑賞	315	4	101.3%
豊岡市	コウノトリ文化館	297	▲7	97.7%
香美町	余部橋梁	276	4	101.5%
豊岡市	神鍋高原(ゴルフ・テニス)	246	12	105.1%
新温泉町	県立牧場公園	193	▲3	98.5%
豊岡市	竹野浜海水浴場	179	▲58	75.5%
豊岡市	玄武洞公園	178	7	104.1%
朝来市	立雲峡	46	0	100.0%

(9) 丹波地域

総入込客数及び四季別入込客数

入込客数は4,304千人(対前年度比 ▲2.6%)

入込客数は、前年度(4,419千人)に比べて、115千人減少(▲2.6%)。

秋のハイシーズンに天候不良だった影響により、丹波篠山味まつり(65千人・▲32.3%)の開催日程が短縮されたほか、複数のイベントが中止となり、入込客数が減少した。

また、デカンショ祭(38千人・▲45.7%)も天候不良の影響により開催日数が短縮され、入込客数が減少した。

丹波地域の入込客の状況

(単位:千人、%)

項目	対比	平成25年度入込客数		平成26年度入込客数		増減	対前年度比	
		入込客数	全体比	入込客数	全体比			
総入込客数		4,419	100.0	4,304	100.0	▲115	97.4	
日帰り・宿泊の別	日帰り客	4,198	95.0	4,088	95.0	▲110	97.4	
	宿泊客	221	5.0	216	5.0	▲5	97.7	
	宿泊客の利用施設別内訳	ホテル	40	18.1	42	19.4	2	105.0
		旅館	48	21.7	41	19.0	▲7	85.4
		民宿・ペンション	6	2.7	10	4.6	4	166.7
		公的宿泊施設	77	34.8	74	34.3	▲3	96.1
		ユースホステル	0	0.0	0	0.0	0	-
		寮・保養所	44	19.9	43	19.9	▲1	97.7
その他		6	2.7	6	2.8	0	100.0	
四季別	春(4～6月)	1,104	25.0	1,106	25.7	2	100.2	
	夏(7～9月)	1,133	25.6	1,122	26.1	▲11	99.0	
	秋(10～12月)	1,451	32.8	1,351	31.4	▲100	93.1	
	冬(1～3月)	731	16.5	725	16.8	▲6	99.2	

主要観光地への入込数

(単位:千人、%)

市町名	観光地名	平成26年度	増減	対前年比
丹波市	道の駅おばあちゃんの里	346	▲10	97.2%
丹波市	丹波の森公苑	249	▲11	95.8%
篠山市	ぬくもりの郷	177	▲20	89.8%
丹波市	丹波年輪の里	152	▲18	89.4%
篠山市	黒豆の館	89	29	148.3%
丹波市	もみじめぐり	80	41	205.1%
篠山市	丹波篠山味まつり	65	▲31	67.7%
丹波市	丹波少年自然の家	54	3	105.9%
篠山市	篠山城大書院	47	3	106.8%
篠山市	デカンショ祭	38	▲32	54.3%

(10) 淡路地域

総入込客数及び四季別入込客数

入込客数は12,713千人(対前年度比 +30.1%)

入込客数は、前年度(9,769千人)に比べて、2,944千人増加(+30.1%)。

平成26年4月からの明石海峡大橋の通行料金の値下げや桂文枝を活用した淡路島誘客キャンペーンの実施、調査対象地点に淡路ハイウェイオアシス(1,798千人・皆増)を追加したこと等により、入込客数は大きく増加している。

あわじ花さじき(675千人・+45.2%)、淡路ファームパークイングランドの丘(483千人・+20.9%)で増加しているほか、パワースポットとして人気の伊弉諾神宮(1,708千人・+14.4%)や、淡路島バーガーや渦潮などがメディアで広く取り上げられた道の駅うずしお(407千人・+16.4%)で増加している。

なお、調査対象地点に新規追加した淡路ハイウェイオアシスを除いた入込客数は、10,915千人となり、前年度に比べて1,146千人(+11.7%)の増加となっている。

淡路地域の入込客の状況

(単位:千人、%)

項目	対比	平成25年度入込客数		平成26年度入込客数		増減	対前年度比	
		入込客数	全体比	入込客数	全体比			
総入込客数		9,769	100.0	12,713	100.0	2,944	130.1	
日帰り・宿泊の別	日帰り客	8,359	85.6	11,413	89.8	3,054	136.5	
	宿泊客	1,410	14.4	1,300	10.2	▲110	92.2	
	宿泊客の利用施設別内訳	ホテル	413	29.3	418	32.2	5	101.2
		旅館	504	35.7	531	40.8	27	105.4
		民宿・ペンション	38	2.7	24	1.8	▲14	63.2
		公的宿泊施設	316	22.4	183	14.1	▲133	57.9
		ユースホステル	0	0.0	0	0.0	0	-
		寮・保養所	55	3.9	58	4.5	3	105.5
その他		84	6.0	86	6.6	2	102.4	
四季別	春(4～6月)	2,372	24.3	3,476	27.3	1,104	146.5	
	夏(7～9月)	2,976	30.5	3,665	28.8	689	123.2	
	秋(10～12月)	1,986	20.3	2,566	20.2	580	129.2	
	冬(1～3月)	2,435	24.9	3,006	23.6	571	123.4	

主要観光地への入込客数

(単位:千人、%)

市町名	観光地名	平成26年度	増減	対前年比
淡路市	淡路ハイウェイオアシス	1,798	-	-
淡路市	いざなぎ神宮	1,708	214	114.3%
淡路市	あわじ花さじき	675	210	145.2%
南あわじ市	淡路ファームパークイングランドの丘	483	84	121.1%
洲本市	洲本温泉	444	34	108.3%
南あわじ市	道の駅うずしお(鳴門みさき荘)	407	57	116.3%
淡路市	淡路ワールドパークONOKORO	311	14	104.7%
南あわじ市	淡路島牧場	227	18	108.6%
淡路市	野島断層保存館	172	8	104.9%

5. 観光消費額及びその経済波及効果

【県内観光消費額について】

観光客が支出する交通費、宿泊費、土産品費、飲食費、その他の費用の合計額を観光消費額としてとらえ、平成26年度の本県への観光入込客の消費額を関連資料により推計した。

【観光産業県内総生産（観光GDP）について】

観光産業は、運輸、宿泊、小売、飲食など複数の産業部門によって構成されている。その中で、観光に対応する産出額（売上高に相当）から中間投入額（経費）を控除した付加価値額の合計額を観光産業県内総生産（観光GDP）をとらえ、関連資料により観光産業の付加価値額を推計した。

この指標に基づき、経済の総合指標であるGDPなどとの比較が可能となり、さらには、観光産業県内総生産（観光GDP）の内訳を分析することで観光客消費行動の県内経済活動への関わりや観光産業の現況、動向を把握することができる。

<具体の算出方法>

1) 観光及び観光関連産業の概念定義

観光：余暇、ビジネス、その他の目的のため、日常生活圏を離れ、継続して1年を超えない期間の旅行をし、また滞在する人々の諸活動

観光関連産業：運輸・通信業、商業（商業マージン）、個人サービス業（飲食・宿泊業など）のうち観光にかかる部門

2) 推計対象

ア 旅行中消費額：宿泊旅行、日帰り旅行、別荘・保養所の消費額

イ 旅行前後消費額：旅行用品の購入、写真プリント、衣類クリーニング 等

ウ 間接消費額：産業連関分析により経済波及効果を推計

（内訳）原材料波及効果（1次効果）：宿泊施設の食材（農業）の調達 等

家計迂回効果（2次効果）：所得増による家計消費増が生み出した新たな売上増

3) 推計方法

- 観光消費額＝観光客数（A）× 観光消費単価（B）

（内訳）交通費、宿泊費、飲食費（食事、飲食、飲酒）、土産代、施設入場料等

- 観光産業付加価値額＝観光消費額 × 付加価値比率（C）

<主な使用データの出典>

A：兵庫県観光交流課「兵庫県観光客動態調査」

B：観光庁「旅行・観光消費動向調査」 / （公社）日本観光振興協会「観光の実態と志向」

C：兵庫県統計課「兵庫県民経済計算」

※名目値[現在の経済規模を図る]:実際に市場で取引されている価格(市場価格)に基づいて推計された値

実質値[経済成長を比較]:基準年次(平成17年)からの物価の変動分(上昇・下落)を名目値から取り除いた値

(1) 県内観光消費額及び観光産業県内総生産（観光GDP）

平成26年度の県内観光消費額（名目）は1兆1,587億円で対前年度比3.2%増、観光産業の付加価値額である観光産業県内総生産（名目）は6,298億円である。

物価変動を除いた観光産業県内総生産（実質）は、6,854億円で前年度比0.3%増、県内総生産（実質）比3.1%である。

表1 兵庫県内観光消費額及び観光産業県内総生産（観光GDP）

(単位：億円)

県内観光消費額 (名目)	観光産業県内総生産		県内総生産 (実質)(B)	県内総生産(実質)比 (C=A/B)(%)
	(名目)	(実質)(A)		
11,587	6,298	6,854	218,048	3.1%

表2 地域別観光消費額及び観光産業県内総生産（観光GDP）

(単位：億円、%)

区 分	県内観光消費額 (名目)		観光産業県内総生産 (名目)	
		構成比	(観光GDP)	構成比
県計	11,587	100.0	6,298 (6,854)	100.0
神戸地域	3,461	29.8	1,866 (2,030)	29.6
阪神南地域	1,157	10.0	638 (694)	10.1
阪神北地域	1,271	11.0	700 (762)	11.1
東播磨地域	708	6.1	388 (422)	6.2
北播磨地域	957	8.3	527 (574)	8.4
中播磨地域	913	7.9	497 (541)	7.9
西播磨地域	547	4.7	297 (323)	4.7
但馬地域	1,131	9.8	601 (654)	9.5
丹波地域	329	2.8	181 (196)	2.9
淡路地域	1,113	9.6	603 (656)	9.6

※ () の数値は実質値（平成17年固定基準）

〔観光消費額の経済波及効果について〕

平成26年度の観光消費額が県内の生産額にどれだけ波及し効果を高め、付加価値を生みだし、また雇用をどれだけ増大させたかを産業連関表（地域経済構造分析研究会（兵庫県・神戸大学）「平成22年兵庫県産業連関表」）を用いて推計した。

<算出方法の概略>

1) 生産誘発額（＝直接効果＋間接効果）

- ・直接効果：県内観光消費額
- ・間接効果：産業連関分析により経済波及効果を推計
 （内訳）原材料波及効果（1次効果）：宿泊施設の食材（農業）の調達 等
 家計迂回効果（2次効果）：所得増による家計消費増が生み出した新たな売上増

2) 付加価値誘発額

県内観光消費により新たに生み出される付加価値額（雇用者の賃金や企業の営業利益等）

※地域経済構造分析研究会（兵庫県・神戸大学）「平成22年兵庫県産業連関表」を用いて推計

(2) 観光による兵庫県内の経済波及効果

(単位：億円)

県内観光消費額（名目） （直接効果）	生産誘発額 （経済波及効果）	付加価値誘発額	就業者誘発数 （千人）
11,587	17,907	10,314	220

① 生産誘発額

平成26年度の県内観光消費額（直接効果）1兆1,587億円による生産誘発額（経済波及効果）は1兆7,907億円となった。これは県内観光消費額の1.55倍に当たる。

○ 生産誘発額（＝直接効果＋間接効果）

- 〔
 - ・直接効果：県内観光消費額
 - ・間接効果：産業連関分析により経済波及効果を推計
 〕
- （内訳）原材料波及効果（1次効果）：宿泊施設の食材（農業）の調達 等
 家計迂回効果（2次効果）：所得増による家計消費増が生み出した新たな売上増

② 付加価値誘発額

県内観光消費により新たに生み出された付加価値誘発額は1兆314億円。この付加価値誘発額は、平成26年度県内総生産（19兆7,535億円）（名目）の5.2%にあたる。

○ 付加価値誘発額：観光消費により新たに生み出される付加価値額（雇用者の賃金や企業の営業利益等）

③ 就業者誘発数

県内観光消費により創出される就業者誘発数は220千人となった。これは平成26年の県内就業者総数（2,617千人 ※）の8.4%にあたる。

※総務省「平成26年労働力調査」都道府県別モデル推計値（平成27年5月）

資料1

地域別・市町別観光客入込客数（平成26年4月～平成27年3月）

（単位：千人）

項目	地域・市町別		地域別内訳										
	全 県	神 戸	阪神南	阪神北	東播磨	北播磨	中播磨	西播磨	但 馬	丹 波	淡 路		
形態別 入宿泊 込客数	総入込客数	133,256	35,430	14,195	16,620	8,707	13,868	10,022	6,635	10,762	4,304	12,713	
	日帰り	日 帰 り 客	121,119	30,350	13,658	16,186	8,254	13,361	9,182	5,995	8,632	4,088	11,413
		宿 泊 客	12,137	5,080	537	434	453	507	840	640	2,130	216	1,300
	利用施設別内訳	ホ テ ル	6,136	3,134	518	310	423	226	620	281	164	42	418
		旅 館	3,354	1,295	7	61	23	29	135	157	1,075	41	531
		民宿・ペンション	728	0	0	7	0	0	0	4	683	10	24
		公的宿泊施設	937	71	12	36	7	199	34	127	194	74	183
		ユースホステル	0	0	0	0	0	0	0	0	0	0	0
		寮・保養所	182	71	0	9	0	0	0	1	0	43	58
		そ の 他	800	509	0	11	0	53	51	70	14	6	86
四半期別 客数	第1四半期（4月～6月）	32,831	8,412	3,189	4,180	2,144	3,683	2,410	1,747	2,484	1,106	3,476	
	第2四半期（7月～9月）	33,016	7,448	3,966	3,702	2,122	3,548	2,640	1,675	3,128	1,122	3,665	
	第3四半期（10月～12月）	33,567	10,936	2,351	3,640	1,963	3,712	2,682	1,766	2,600	1,351	2,566	
	第4四半期（1月～3月）	33,842	8,634	4,689	5,098	2,478	2,925	2,290	1,447	2,550	725	3,006	
目的別 入込 客数	自 然	2,925	550	76	194	88	409	310	260	459	170	409	
	歴 史 ・ 文 化	28,941	3,849	4,505	6,155	3,269	982	3,443	589	2,666	488	2,995	
	温 泉 ・ 健 康	8,070	261	0	1,058	203	881	653	1,055	2,465	319	1,175	
	スポーツ・レクリエーション	35,642	1,718	3,537	6,674	3,592	7,423	2,738	1,828	2,065	1,461	4,606	
	都市型観光　－買物・食等－	19,688	15,651	0	185	505	882	47	347	320	708	1,043	
	そ の 他	12,093	304	516	1,530	314	2,398	796	1,342	1,985	637	2,271	
	行 祭 事 ・ イ ベ ン ト	25,897	13,097	5,561	824	736	893	2,035	1,214	802	521	214	

(単位：千人)

項目		地域・市町別		阪 神 南 地 域				阪 神 北 地 域					
		神戸地域	神戸市	尼崎市	西宮市	芦屋市	小 計	伊丹市	宝塚市	川西市	三田市	猪名川町	小 計
形 態 別 入 宿 泊 別 四 季 別 目 的 別 入 込 客 数	総 入 込 客 数	35,430	1,745	12,152	298	14,195	2,950	8,180	2,092	2,284	1,114	16,620	
	日 帰 り 客	30,350	1,380	12,000	278	13,658	2,908	8,032	2,070	2,091	1,085	16,186	
	宿 泊 客	5,080	365	152	20	537	42	148	22	193	29	434	
	利用施設別内訳	ホ テ ル	3,134	365	133	20	518	41	115	0	154	0	310
		旅 館	1,295	0	7	0	7	0	29	18	1	13	61
		民 宿 ・ ペ ン シ ョ ン	0	0	0	0	0	0	4	0	2	1	7
		公 的 宿 泊 施 設	71	0	12	0	12	1	0	0	29	6	36
		ユ ー ス ホ ス テ ル	0	0	0	0	0	0	0	0	0	0	0
		寮 ・ 保 養 所	71	0	0	0	0	0	0	0	0	9	9
		そ の 他	509	0	0	0	0	0	0	4	7	0	11
	客 季 別	第1四半期(4月～6月)	8,412	269	2,870	50	3,189	884	1,704	635	668	289	4,180
		第2四半期(7月～9月)	7,448	446	3,397	123	3,966	760	1,567	469	594	312	3,702
		第3四半期(10月～12月)	10,936	437	1,885	29	2,351	718	1,559	420	622	321	3,640
		第4四半期(1月～3月)	8,634	593	4,000	96	4,689	588	3,350	568	400	192	5,098
目 的 別 入 込 客 数	自 然	550	0	76	0	76	0	0	107	67	20	194	
	歴 史 ・ 文 化	3,849	575	3,762	168	4,505	444	4,474	935	258	44	6,155	
	温 泉 ・ 健 康	261	0	0	0	0	0	653	18	298	89	1,058	
	ス ポ ー ツ ・ レ ク リ ー シ ョ ン	1,718	500	3,020	17	3,537	1,728	2,694	951	1,127	174	6,674	
	都 市 型 観 光 - 買 物 ・ 食 等 -	15,651	0	0	0	0	88	0	0	97	0	185	
	そ の 他	304	516	0	0	516	429	167	0	200	734	1,530	
	行 祭 事 ・ イ ベ ン ト	13,097	154	5,294	113	5,561	261	192	81	237	53	824	

(単位：千人)

項目		東 播 磨 地 域					北 播 磨 地 域					
		明石市	加古川市	高砂市	稲美町	播磨町	小 計	西脇市	三木市	小野市	加西市	
形態別 入 泊 込 別 数 目	総 入 込 客 数	4,899	2,188	1,038	124	458	8,707	1,106	4,966	2,367	854	
	日 帰 り	日 帰 り 客	4,604	2,080	988	124	458	8,254	1,031	4,875	2,323	819
		宿 泊 客	295	108	50	0	0	453	75	91	44	35
	利用施設別 内訳	ホ テ ル	280	96	47	0	0	423	35	0	44	18
		旅 館	15	5	3	0	0	23	2	8	0	0
		民 宿 ・ ペ ン シ ョ ン	0	0	0	0	0	0	0	0	0	0
		公 的 宿 泊 施 設	0	7	0	0	0	7	20	69	0	17
		ユ ー ス ホ ス テ ル	0	0	0	0	0	0	0	0	0	0
		寮 ・ 保 養 所	0	0	0	0	0	0	0	0	0	0
		そ の 他	0	0	0	0	0	0	18	14	0	0
	客 季 別	第1四半期(4月～6月)	1,248	533	170	42	151	2,144	303	1,219	541	297
		第2四半期(7月～9月)	1,434	411	163	28	86	2,122	266	1,210	631	189
		第3四半期(10月～12月)	1,152	496	137	30	148	1,963	292	1,423	652	222
		第4四半期(1月～3月)	1,065	748	568	24	73	2,478	245	1,114	543	146
的 別 入 込 客 数	自 然	0	88	0	0	0	88	13	51	102	10	
	歴 史 ・ 文 化	614	1,611	604	13	427	3,269	163	235	73	317	
	温 泉 ・ 健 康	119	84	0	0	0	203	0	254	353	0	
	ス ポ ー ツ ・ レ ク リ エ ー シ ョ ン	3,187	60	249	96	0	3,592	310	3,120	1,140	446	
	都 市 型 観 光 ー 買 物 ・ 食 等 ー	505	0	0	0	0	505	0	451	81	0	
	そ の 他	278	36	0	0	0	314	563	432	384	0	
	行 祭 事 ・ イ ベ ン ト	196	309	185	15	31	736	57	423	234	81	

(単位：千人)

項目	地域・市町別		北播磨地域			中播磨地域				西播磨地域			
	加東市	多可町	小計	姫路市	神河町	市川町	福崎町	小計	相生市	たつの市			
形態別 入宿泊 込別 客季 数別 目的別 入込 客数	総入込客数		3,431	1,144	13,868	9,038	560	88	336	10,022	718	2,071	
	日帰	日帰り客	3,215	1,098	13,361	8,251	517	85	329	9,182	605	2,027	
		宿泊客	216	46	507	787	43	3	7	840	113	44	
	利用施設別 内訳	ホテル	129	0	226	610	10	0	0	620	93	9	
		旅館	15	4	29	128	5	0	2	135	9	0	
		民宿・ペンション	0	0	0	0	0	0	0	0	0	0	
		公的宿泊施設	59	34	199	0	28	3	3	34	11	35	
		ユースホステル	0	0	0	0	0	0	0	0	0	0	
		寮・保養所	0	0	0	0	0	0	0	0	0	0	
		その他	13	8	53	49	0	0	2	51	0	0	
	客季	第1四半期(4月～6月)		995	328	3,683	2,151	164	18	77	2,410	243	546
		第2四半期(7月～9月)		937	315	3,548	2,327	199	33	81	2,640	130	454
		第3四半期(10月～12月)		843	280	3,712	2,414	143	19	106	2,682	151	625
		第4四半期(1月～3月)		656	221	2,925	2,146	54	18	72	2,290	194	446
目的別 入込 客数	自然		108	125	409	176	108	0	26	310	80	26	
	歴史・文化		151	43	982	3,414	0	0	29	3,443	0	252	
	温泉・健康		252	22	881	593	0	60	0	653	0	325	
	スポーツ・レクリエーション		2,017	390	7,423	2,217	399	8	114	2,738	78	246	
	都市型観光 ー買物・食等ー		157	193	882	0	47	0	0	47	55	0	
	その他		661	358	2,398	637	0	13	146	796	355	621	
	行祭事・イベント		85	13	893	2,001	6	7	21	2,035	150	601	

(単位：千人)

項目		地域・市町別					西播磨地域					但馬地域			
		赤穂市	宍粟市	太子町	上郡町	佐用町	小計	豊岡市	養父市	朝来市	香美町				
形態別 入 泊 込 別 数 目	総入込客数	1,501	1,217	165	320	643	6,635	4,253	1,206	2,618	1,606				
	日帰り	日帰り客	1,210	1,129	145	301	578	5,995	3,066	961	2,491	1,287			
		宿泊客	291	88	20	19	65	640	1,187	245	127	319			
	利用施設別内訳	ホテル	115	13	20	0	31	281	129	3	26	6			
		旅館	130	17	0	0	1	157	746	1	24	89			
		民宿・ペンション	1	1	0	0	2	4	274	217	1	168			
		公的宿泊施設	12	19	0	19	31	127	38	20	69	53			
		ユースホステル	0	0	0	0	0	0	0	0	0	0			
		寮・保養所	0	1	0	0	0	1	0	0	0	0			
		その他	33	37	0	0	0	70	0	4	7	3			
	四季別	第1四半期(4月～6月)	380	300	22	96	160	1,747	935	229	786	283			
		第2四半期(7月～9月)	366	322	35	82	286	1,675	1,337	351	714	419			
		第3四半期(10月～12月)	427	292	67	87	117	1,766	1,040	247	665	382			
		第4四半期(1月～3月)	328	303	41	55	80	1,447	941	379	453	522			
目的別 入 泊 込 客 数	自然	0	138	0	0	16	260	227	19	76	127				
	歴史・文化	203	21	18	27	68	589	1,336	61	734	426				
	温泉・健康	246	462	0	0	22	1,055	1,338	204	237	109				
	スポーツ・レクリエーション	654	210	0	293	347	1,828	702	537	203	365				
	都市型観光－買物・食等－	14	278	0	0	0	347	153	0	0	148				
	その他	202	0	99	0	65	1,342	60	299	1,300	326				
	行祭事・イベント	182	108	48	0	125	1,214	437	86	68	105				

(単位：千人)

項目	地域・市町別		但馬地域			丹波地域			淡路地域			
	新温泉町	小計	篠山市	丹波市	小計	洲本市	南あわじ市	淡路市	小計			
形態	総入込客数		1,079	10,762	2,306	1,998	4,304	1,074	2,818	8,821	12,713	
別入泊込別	日帰	日帰り客	827	8,632	2,186	1,902	4,088	435	2,360	8,618	11,413	
		宿泊客	252	2,130	120	96	216	639	458	203	1,300	
	利用施設別内訳	ホテル	0	164	18	24	42	102	189	127	418	
		旅館	215	1,075	28	13	41	458	68	5	531	
		民宿・ペンション	23	683	5	5	10	7	8	9	24	
		公的宿泊施設	14	194	20	54	74	41	103	39	183	
		ユースホテル	0	0	0	0	0	0	0	0	0	
		寮・保養所	0	0	43	0	43	28	7	23	58	
		その他	0	14	6	0	6	3	83	0	86	
		四季	第1四半期(4月～6月)	251	2,484	594	512	1,106	251	677	2,548	3,476
第2四半期(7月～9月)	307	3,128	563	559	1,122	355	911	2,399	3,665			
第3四半期(10月～12月)	266	2,600	795	556	1,351	232	527	1,807	2,566			
第4四半期(1月～3月)	255	2,550	354	371	725	236	703	2,067	3,006			
目的別	自然	10	459	139	31	170	53	337	19	409		
歴史・文化	109	2,666	401	87	488	115	486	2,394	2,995			
温泉・健康	577	2,465	222	97	319	472	479	224	1,175			
スポーツ・レクリエーション	258	2,065	530	931	1,461	187	955	3,464	4,606			
都市型観光	—買物・食等—	19	320	708	0	708	202	7	834	1,043		
その他	0	1,985	0	637	637	16	457	1,798	2,271			
行祭事・イベント	106	802	306	215	521	29	97	88	214			

平成26年度 兵庫県観光客動態調査報告書

発行 兵庫県産業労働部観光交流課

〒650-8567

神戸市中央区下山手通5丁目10番1号

TEL 078(341)7711(代) 内線3795

E-mail kankokoryu@pref.hyogo.lg.jp
