

平成 25 年度

兵庫県観光客動態調査報告書

兵 庫 県

目 次

1. 平成25年度の観光客入込動向	
(1) 総入込客数	1
(2) 地域別の状況について	1
(3) 全体的な動向	2
2. 形態別にみた入込動向	
(1) 日帰り・宿泊別	2
(2) 四季別	4
(3) 月別	5
3. 目的別にみた入込動向	6
4. 地域別入込客数の動向	
(1) 神戸地域	10
(2) 阪神南地域	11
(3) 阪神北地域	12
(4) 東播磨地域	13
(5) 北播磨地域	14
(6) 中播磨地域	15
(7) 西播磨地域	16
(8) 但馬地域	17
(9) 丹波地域	18
(10) 淡路地域	19
5. 観光消費額及びその経済波及効果	20
(1) 県内観光消費額及び観光産業県内総生産（観光GDP）	21
(2) 観光による兵庫県内の経済波及効果	22
6. 資料	
(1) 地域別・市町別観光客入込客数（平成25年4月～平成26年3月（資料1））	23

（注）本調査は、年間入込 10,000 人以上及び特定月 5,000 人以上の観光地、観光施設、イベント等の延べ入込客数について、県内各市町において調査したデータを、県において取りまとめたものである。なお、延べ入込客数調査のため、複数の観光地等を訪れた場合は重複してカウントされる。

1. 平成25年度の観光客入込動向

観光入込客数

平成25年度に本県を訪れた観光入込客数は130,272千人となり、前年度(126,111千人)に比べて4,161千人増加した(+3.3%)。

〔 <参考：調査対象> 〕

- ・調査対象基準 年間入込客数10,000人以上及び特定月5,000人以上
- ・調査対象施設数 約1,200施設

(1) 県下全体の状況について

6地域(神戸、阪神南、東播磨、中播磨、西播磨、但馬)でプラス、4地域(阪神北、北播磨、丹波、淡路)でマイナスとなった。

前年度より入込客数が増加した主な要因としては、神戸地域でのレクリエーション施設の開業に伴うハーバーランド地区の来場者増加、中播磨地域での20年に一度の「三ツ山大祭」の開催や閉鎖を前にして来場者が増加した姫路城大天守保存修理見学施設「天空の白鷺」(H26.1.15終了)、但馬地域での竹田城跡の人気などがあげられる。

また、地域の「食」や黒田官兵衛、播磨国風土記をテーマとして実施した「あいたい兵庫キャンペーン2013」期間(10月～12月)には、積極的な観光プロモーションを図った主要観光施設(30施設)の入込客数の対前年同期比が113.0%となった。

(2) 地域別の状況について

【対前年度比較表】：地域別入込客数

(単位：千人)

	全県	神戸	阪神南	阪神北	東播磨	北播磨	中播磨	西播磨	但馬	丹波	淡路
平成25年度	130,272	35,730	13,799	16,479	8,777	14,169	9,852	6,657	10,621	4,419	9,769
平成24年度	126,111	32,820	13,445	16,724	8,733	14,221	9,010	6,647	9,993	4,638	9,880
対前年度比	103.3%	108.9%	102.6%	98.5%	100.5%	99.6%	109.3%	100.2%	106.3%	95.3%	98.9%

(3) 全体的な動向

- ・ 日帰り・宿泊別については、日帰り客が116,789千人（構成比 89.7%）、宿泊客が13,483千人（同10.3%）となった。神戸、中播磨、但馬、淡路にあっては、宿泊客の構成比が全県平均を上回っている。
- ・ 四季別の入込状況については、全県では、春が31,607千人（+5.6%）、夏が33,045千人（+5.4%）、秋が33,897千人（+3.6%）、冬が31,723千人（▲1.1%）であり、四季を通じて大きな差異はない。
- ・ 目的別の入込状況については、多い順に、スポーツ・レクリエーション（33,385千人）、歴史・文化（29,527千人）、行祭事・イベント（26,077千人）となった。

図表1 観光客入込客数の全体比

（単位：千人、%）

項目	年度	平成24年度入込客数		平成25年度入込客数		増減	対前年度比	
		入込客数	全体比	入込客数	全体比			
総	入込客数	126,111	100.0	130,272	100.0	4,161	103.3	
日帰り・宿泊の別	日帰り客	113,234	89.8	116,789	89.7	3,555	103.1	
	宿泊客	12,877	10.2	13,483	10.3	606	104.7	
	宿泊客の利用施設別内訳	ホテル	6,711	52.1	6,767	50.2	56	100.8
		旅館	2,893	22.5	3,309	24.5	416	114.4
		民宿・ペンション	654	5.1	708	5.3	54	108.3
		公的宿泊施設	1,371	10.6	1,311	9.7	▲60	95.6
		ユースホテル	0	0.0	0	0.0	0	—
		寮・保養所	194	1.5	231	1.7	37	119.1
その他		1,053	8.2	1,157	8.6	104	109.9	
四季別	春（4～6月）	29,937	23.7	31,607	24.3	1,670	105.6	
	夏（7～9月）	31,364	24.9	33,045	25.4	1,681	105.4	
	秋（10～12月）	32,730	26.0	33,897	26.0	1,167	103.6	
	冬（1～3月）	32,080	25.4	31,723	24.4	▲357	98.9	
目的別	自然	3,345	2.7	3,543	2.7	198	105.9	
	歴史・文化	28,889	22.9	29,527	22.7	638	102.2	
	温泉・健康	8,160	6.5	7,833	6.0	▲327	96.0	
	スポーツ・レクリエーション	33,455	26.5	33,385	25.6	▲70	99.8	
	都市型観光－買物・食等－	15,359	12.2	18,026	13.8	2,667	117.4	
	その他（道の駅等）	10,730	8.5	11,881	9.1	1,151	110.7	
	行祭事・イベント	26,173	20.8	26,077	20.0	▲96	99.6	

2. 形態別にみた入込動向

(1) 日帰り・宿泊別

- ・ 日帰り・宿泊別については、日帰り客が116,789千人（構成比 89.7%）、宿泊客が13,483千人（同10.3%）となった。神戸、中播磨、但馬、淡路にあっては、宿泊客の構成比が全県平均を上回っている。

図表2-1 日帰り・宿泊別入込客数

単位：千人、％
下段：全体比(%)

項目		地域											
		全 県	神 戸	阪神南	阪神北	東播磨	北播磨	中播磨	西播磨	但 馬	丹 波	淡 路	
25 年度	総入込客数	130,272	35,730	13,799	16,479	8,777	14,169	9,852	6,657	10,621	4,419	9,769	
		100.0	100.0	100.0	100.0	100.0	100.0	100.0	100.0	100.0	100.0	100.0	
	内 訳	日 帰 り 客	116,789	30,920	13,326	16,065	8,343	13,713	7,237	6,038	8,590	4,198	8,359
			89.7	86.5	96.6	97.5	95.1	96.8	73.5	90.7	80.9	95.0	85.6
内 訳	宿 泊 客	13,483	4,810	473	414	434	456	2,615	619	2,031	221	1,410	
		10.3	13.5	3.4	2.5	4.9	3.2	26.5	9.3	19.1	5.0	14.4	
25	総入込数	103.3	108.9	102.6	98.5	100.5	99.6	109.3	100.2	106.3	95.3	98.9	
/	日 帰 り 客	103.1	109.0	102.2	98.3	100.6	99.6	111.6	100.2	106.6	95.5	98.8	
24	宿 泊 客	104.7	108.1	116.5	109.5	98.4	99.8	103.6	99.7	104.9	91.7	99.2	

単位：千人、％
下段：全体比(%)

図表2-2 利用施設別宿泊客の入込客数

項目		地域											
		全 県	神 戸	阪神南	阪神北	東播磨	北播磨	中播磨	西播磨	但 馬	丹 波	淡 路	
25 年度	宿 泊 客 総 数	13,483	4,810	473	414	434	456	2,615	619	2,031	221	1,410	
		100.0	100.0	100.0	100.0	100.0	100.0	100.0	100.0	100.0	100.0	100.0	
	内 訳	ホ テ ル	6,767	2,902	451	293	406	191	1,656	259	156	40	413
			50.2	60.3	95.3	70.8	93.5	41.9	63.3	41.8	7.7	18.1	29.3
	内 訳	旅 館	3,309	1,242	10	60	23	25	230	151	1,016	48	504
			24.5	25.8	2.1	14.5	5.3	5.5	8.8	24.4	50.0	21.7	35.7
	内 訳	民 宿 ・ペンション	708	0	0	6	0	0	0	3	655	6	38
			5.3	0.0	0.0	1.4	0.0	0.0	0.0	0.5	32.3	2.7	2.7
	内 訳	公的宿泊施設	1,311	118	12	34	5	190	238	135	186	77	316
			9.7	2.5	2.5	8.2	1.2	41.7	9.1	21.8	9.2	34.8	22.4
	内 訳	ユースホステル	0	0	0	0	0	0	0	0	0	0	0
			0.0	0.0	0.0	0.0	0.0	0.0	0.0	0.0	0.0	0.0	0.0
	内 訳	寮・保養所	231	122	0	9	0	0	0	1	0	44	55
1.7			2.5	0.0	2.2	0.0	0.0	0.0	0.2	0.0	19.9	3.9	
内 訳	そ の 他	1,157	426	0	12	0	50	491	70	18	6	84	
		8.6	8.9	0.0	2.9	0.0	11.0	18.8	11.3	0.9	2.7	6.0	
25	宿 泊 客 総 数	104.7	108.1	116.5	109.5	98.4	99.8	103.6	99.7	104.9	91.7	99.2	
/	内 訳	ホ テ ル	100.8	100.3	117.4	112.7	101.0	97.9	96.2	105.3	96.9	105.3	100.2
			114.4	132.8	100.0	101.7	67.6	89.3	200.0	96.8	101.9	94.1	99.2
24	内 訳	民 宿 ・ペンション	108.3	—	—	100.0	—	—	0.0	100.0	110.3	33.3	118.8
			95.6	60.2	100.0	106.3	100.0	101.6	110.7	92.5	108.8	97.5	96.3
24	内 訳	ユースホステル	—	—	—	—	—	—	—	—	—	—	
			119.1	152.5	—	100.0	—	—	—	100.0	—	97.8	93.2
24	内 訳	そ の 他	109.9	122.8	—	100.0	—	106.4	104.0	101.4	138.5	60.0	101.2

(2) 四季別

- 四季別の入込状況については、全県では、春が31,607千人(+5.6%)、夏が33,045千人(+5.4%)、秋が33,897千人(+3.6%)、冬が31,723千人(▲1.1%)であり、四季を通じて大きな差異はない。

図表2-3 四季別入込客数

単位：千人、%
下段：全体比(%)

項目		地域											
		全 県	神 戸	阪神南	阪神北	東播磨	北播磨	中播磨	西播磨	但 馬	丹 波	淡 路	
25 年 度	総入込客数	130,272	35,730	13,799	16,479	8,777	14,169	9,852	6,657	10,621	4,419	9,769	
		100.0	100.0	100.0	100.0	100.0	100.0	100.0	100.0	100.0	100.0	100.0	
	春(4月～6月)	31,607	8,425	2,958	4,087	2,109	3,734	2,786	1,762	2,270	1,104	2,372	
		24.3	23.6	21.4	24.8	24.0	26.4	28.3	26.5	21.4	25.0	24.3	
	夏(7月～9月)	33,045	8,095	4,024	3,649	2,170	3,747	2,431	1,717	3,103	1,133	2,976	
		25.4	22.7	29.2	22.1	24.7	26.4	24.7	25.8	29.2	25.6	30.5	
	秋(10月～12月)	33,897	11,624	2,321	3,646	2,063	3,739	2,713	1,725	2,629	1,451	1,986	
		26.0	32.5	16.8	22.1	23.5	26.4	27.5	25.9	24.8	32.8	20.3	
	冬(1月～3月)	31,723	7,586	4,496	5,097	2,435	2,949	1,922	1,453	2,619	731	2,435	
		24.4	21.2	32.6	30.9	27.7	20.8	19.5	21.8	24.7	16.5	24.9	
	25 / 24	総入込客数	103.3	108.9	102.6	98.5	100.5	99.6	109.3	100.2	106.3	95.3	98.9
		春(4月～6月)	105.6	114.6	99.5	99.9	97.8	101.9	125.7	99.5	107.5	97.6	96.1
夏(7月～9月)		105.4	120.5	107.2	98.0	101.5	99.0	100.2	101.2	104.9	94.3	100.4	
秋(10月～12月)		103.6	106.6	103.0	99.1	100.7	101.3	109.8	100.0	110.6	92.2	98.7	
冬(1月～3月)		98.9	96.6	100.7	97.5	101.9	95.7	101.3	99.9	102.9	99.7	100.0	

(3) 月別

図表2-4 月別入込客数

〔単位：千人、％〕
下段：全体比(%)

地域 月	全県	神戸	阪神南	阪神北	東播磨	北播磨	中播磨	西播磨	但馬	丹波	淡路
総入込客数	130,272	35,730	13,799	16,479	8,777	14,169	9,852	6,657	10,621	4,419	9,769
	(100.0)	(100.0)	(100.0)	(100.0)	(100.0)	(100.0)	(100.0)	(100.0)	(100.0)	(100.0)	(100.0)
4 月	10,233	2,071	1,117	1,408	624	1,235	1,370	626	679	348	755
	7.9	5.8	8.1	8.5	7.1	8.7	13.9	9.4	6.4	7.9	7.7
5 月	12,878	4,245	1,053	1,524	895	1,376	751	707	914	434	979
	9.9	11.9	7.6	9.2	10.2	9.7	7.6	10.6	8.6	9.8	10.0
6 月	8,496	2,109	788	1,155	590	1,123	665	429	677	322	638
	6.5	5.9	5.7	7.0	6.7	7.9	6.7	6.4	6.4	7.3	6.5
7 月	10,181	2,425	1,252	1,108	695	1,167	724	574	1,061	292	883
	7.8	6.8	9.1	6.7	7.9	8.2	7.3	8.6	10.0	6.6	9.0
8 月	13,888	3,322	1,707	1,401	912	1,475	1,150	720	1,328	507	1,366
	10.7	9.3	12.4	8.5	10.4	10.4	11.7	10.8	12.5	11.5	14.0
9 月	8,976	2,348	1,065	1,140	563	1,105	557	423	714	334	727
	6.9	6.6	7.7	6.9	6.4	7.8	5.7	6.4	6.7	7.6	7.4
10 月	10,873	2,985	1,033	1,285	973	1,280	694	431	768	706	718
	8.3	8.4	7.5	7.8	11.1	9.0	7.0	6.5	7.2	16.0	7.3
11 月	11,658	2,930	740	1,244	673	1,462	1,484	805	1,092	484	744
	8.9	8.2	5.4	7.5	7.7	10.3	15.1	12.1	10.3	11.0	7.6
12 月	11,366	5,709	548	1,117	417	997	535	489	769	261	524
	8.7	16.0	4.0	6.8	4.8	7.0	5.4	7.3	7.2	5.9	5.4
1 月	15,767	4,534	2,817	2,614	1,250	1,015	943	454	922	206	1,012
	12.1	12.7	20.4	15.9	14.2	7.2	9.6	6.8	8.7	4.7	10.4
2 月	7,287	1,535	548	1,341	589	799	372	482	828	225	568
	5.6	4.3	4.0	8.1	6.7	5.6	3.8	7.2	7.8	5.1	5.8
3 月	8,669	1,517	1,131	1,142	596	1,135	607	517	869	300	855
	6.7	4.2	8.2	6.9	6.8	8.0	6.2	7.8	8.2	6.8	8.8

3. 目的別にみた入込動向

- 目的別の入込状況については、多い順に、スポーツ・レクリエーション(33,385千人)、歴史・文化(29,527千人)、行祭事・イベント(26,077千人)となった。

図表3-1 目的別入込客数の構成比

(単位:千人、%)

項目	対比	平成24年度入込客数		平成25年度入込客数		増減	対前年度比
		入込客数	全体比	入込客数	全体比		
総入込客数		126,111	100.0	130,272	100.0	4,161	103.3
目的別	自然	3,345	2.7	3,543	2.7	198	105.9
	歴史・文化	28,889	22.9	29,527	22.7	638	102.2
	温泉・健康	8,160	6.5	7,833	6.0	▲ 327	96.0
	スポーツ・レクリエーション	33,455	26.5	33,385	25.6	▲ 70	99.8
	都市型観光	15,359	12.2	18,026	13.8	2,667	117.4
	その他(道の駅等)	10,730	8.5	11,881	9.1	1,151	110.7
	行祭事・イベント	26,173	20.8	26,077	20.0	▲ 96	99.6

自然 : 自然景観が鑑賞できる観光地点、エコツーリズム、グリーンツーリズムなど

歴史・文化 : 寺社・仏閣といった歴史的建造物及び博物館・美術館、水族館といった見学施設、産業ツーリズムなど

温泉・健康 : 温泉法に基づく温泉地、ヘルスツーリズムの観光形態 など

スポーツ・レクリエーション : スポーツやレクリエーションを主目的に計画・整備された施設

都市型観光 ー買物・食等ー : ショッピング、飲食等、都市・商業の様々な魅力を体験できる地点

その他 : 他に分類されない観光地点(道の駅など)

行祭事 : 地域住民の生活において伝統と慣行により継承されてきた、恒例として日を定め執り行う歴史的催し・祭り、郷土芸能等

イベント : 常設若しくは特設の会場施設において行われる博覧会、見本市、コンベンション等

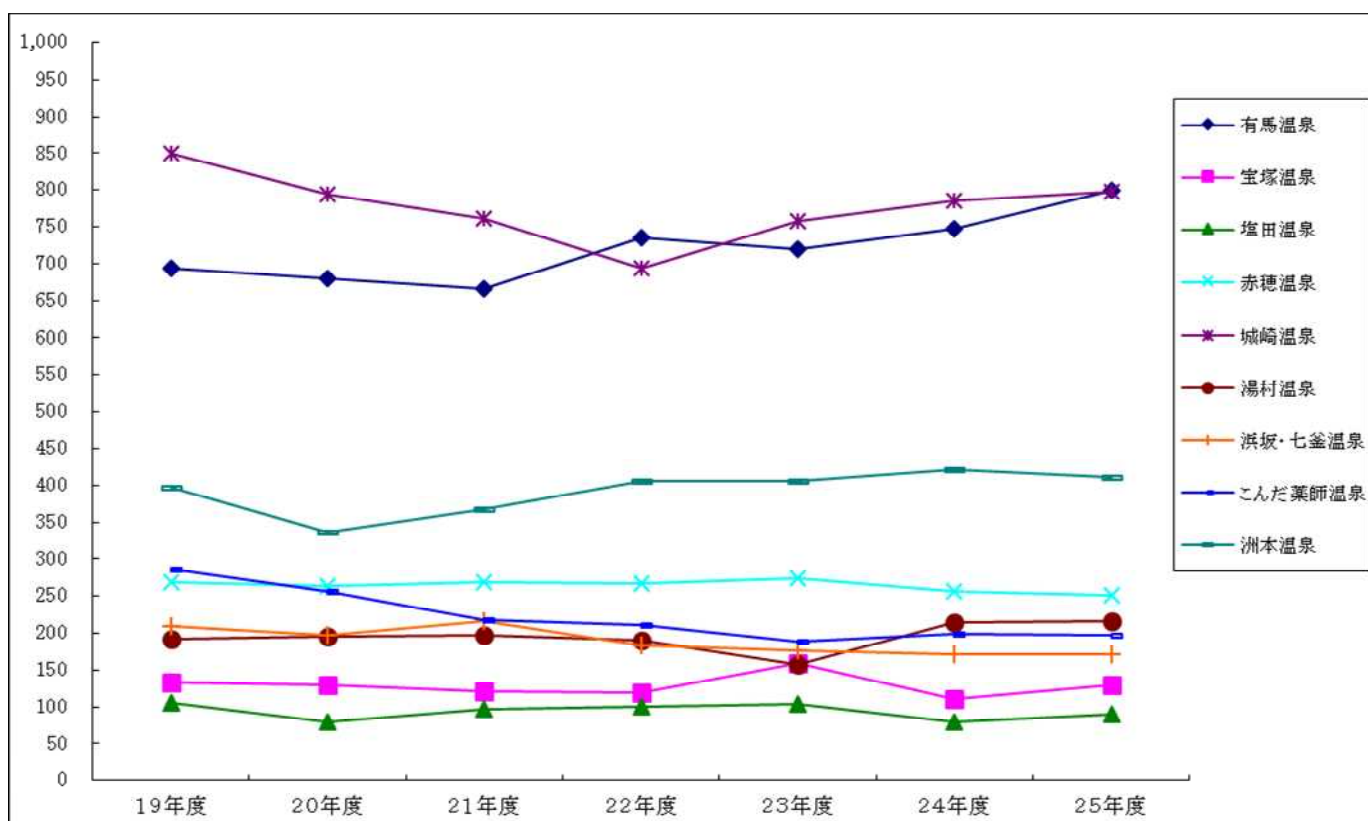
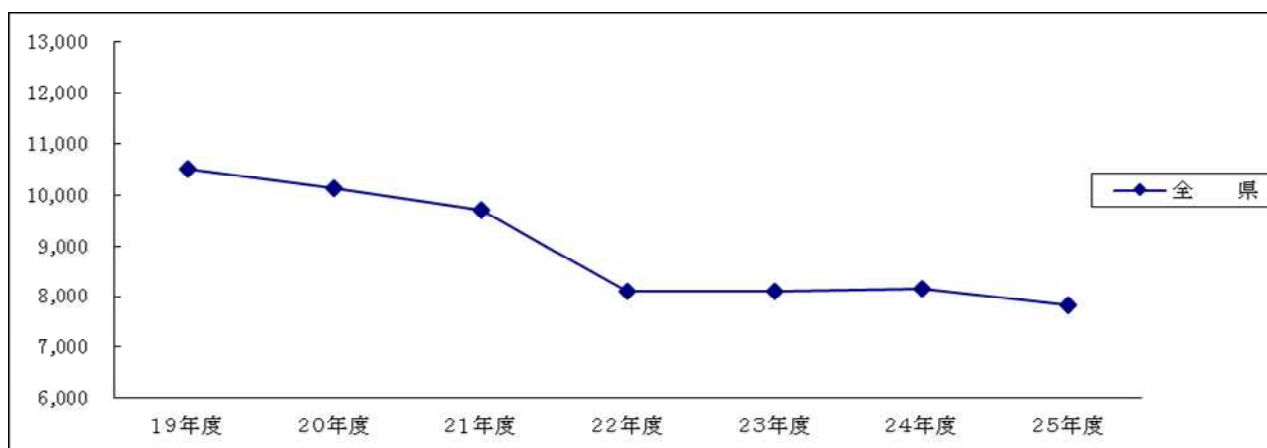
主要観光目的別入込客数

<温泉>

(単位：千人、%)

市町名(地域名)	温泉地名	19年度	20年度	21年度	22年度	23年度	24年度	25年度	25/24
神戸市	有馬温泉	694	679	666	735	720	747	799	107.0
宝塚市(阪神北)	宝塚温泉	133	129	121	120	160	110	130	118.2
姫路市(中播磨)	塩田温泉	105	80	96	100	104	79	90	113.9
赤穂市(西播磨)	赤穂温泉	269	264	269	266	273	257	251	97.7
豊岡市(但馬)	城崎温泉	849	795	761	694	757	786	797	101.4
新温泉町(但馬)	湯村温泉	193	195	197	190	158	214	216	100.9
	浜坂・七釜温泉	210	198	216	184	177	171	172	100.6
篠山市(丹波)	こんだ薬師温泉	286	257	218	212	188	199	197	99.0
洲本市(淡路)	洲本温泉	397	337	367	406	406	422	410	97.2
その他		7,375	7,201	6,799	5,196	5,159	5,175	4,771	92.2
全 県		10,511	10,135	9,710	8,103	8,102	8,160	7,833	96.0

兵庫県内温泉客入込客数の推移

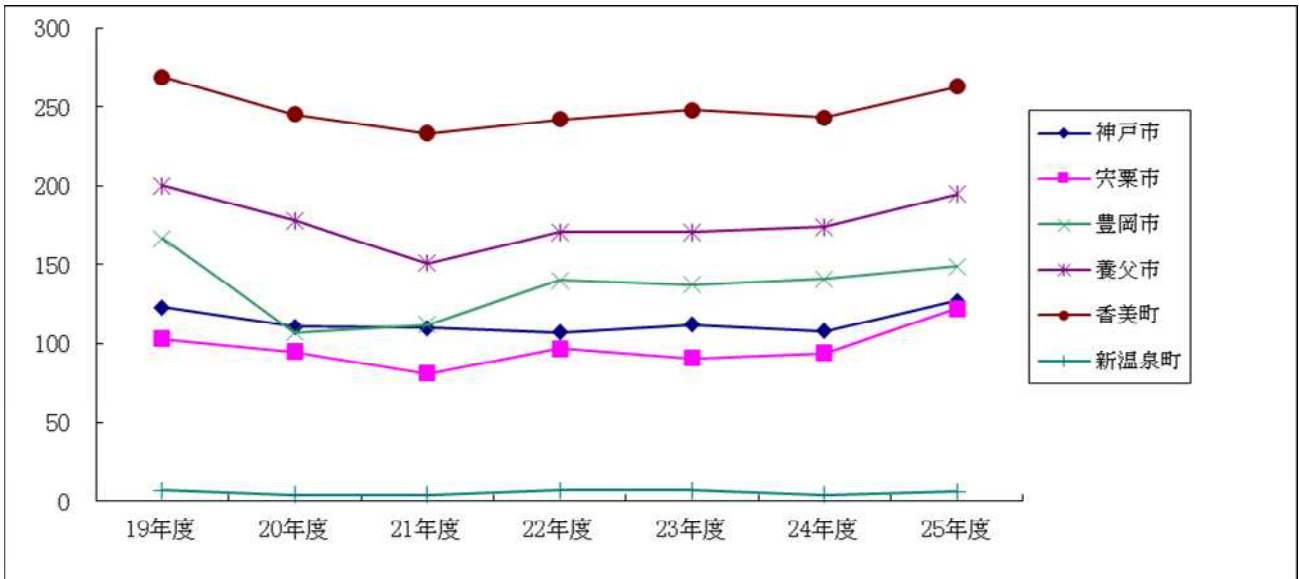
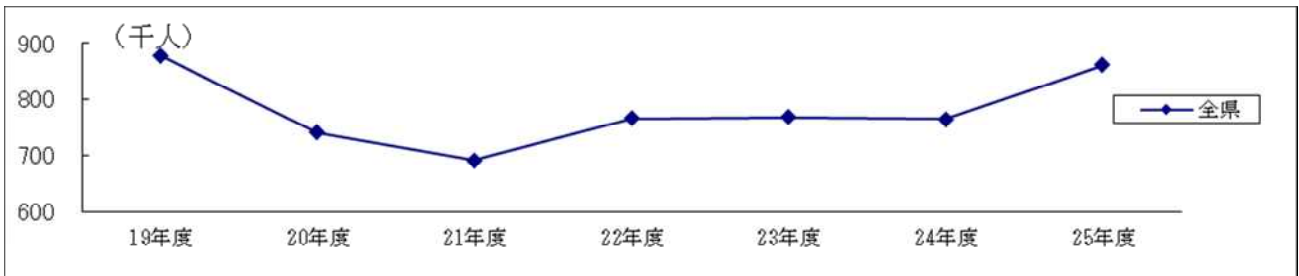


<スキー>

(単位：千人、%)

市町名(地域名)	スキー場名	19年度	20年度	21年度	22年度	23年度	24年度	25年度	25/24
神戸市	六甲山人工	123	111	110	107	112	108	127	117.6
宍粟市(西播磨)	ばんしゅう戸倉スノーパーク	43	33	32	41	41	33	41	124.2
	ちくさ高原	60	62	49	56	50	61	81	132.8
豊岡市(但馬)	神鍋高原	167	107	112	140	137	141	149	105.7
養父市(但馬)	鉢伏・氷ノ山・東鉢伏	168	156	124	139	136	144	157	109.0
	若杉高原おおやスキー場	32	22	27	32	35	30	38	126.7
香美町(但馬)	ハチ北・スカイバレイ	219	204	188	192	196	195	204	104.6
	おじろ・ミカタスノーパーク	50	41	45	50	52	48	65	135.4
新温泉町(但馬)	牧場公園	7	4	4	7	7	4	6	150.0
全	県	879	740	691	765	768	764	868	113.6

兵庫県内スキー客入込客数の推移

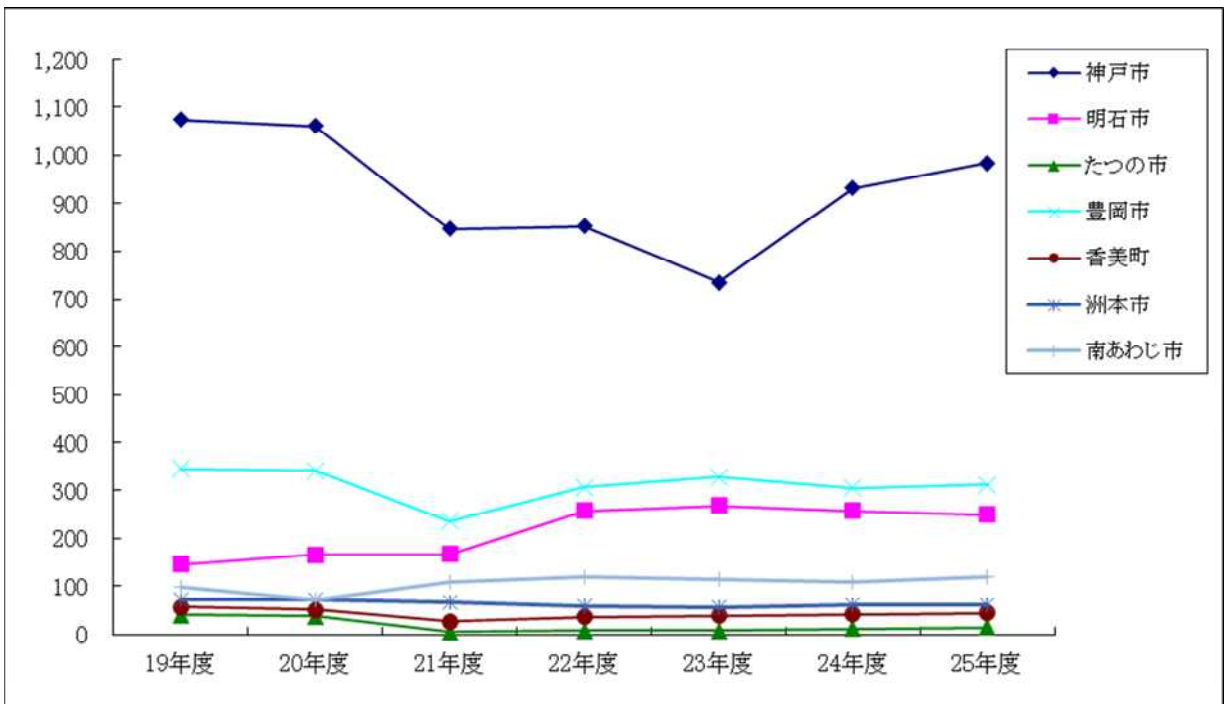
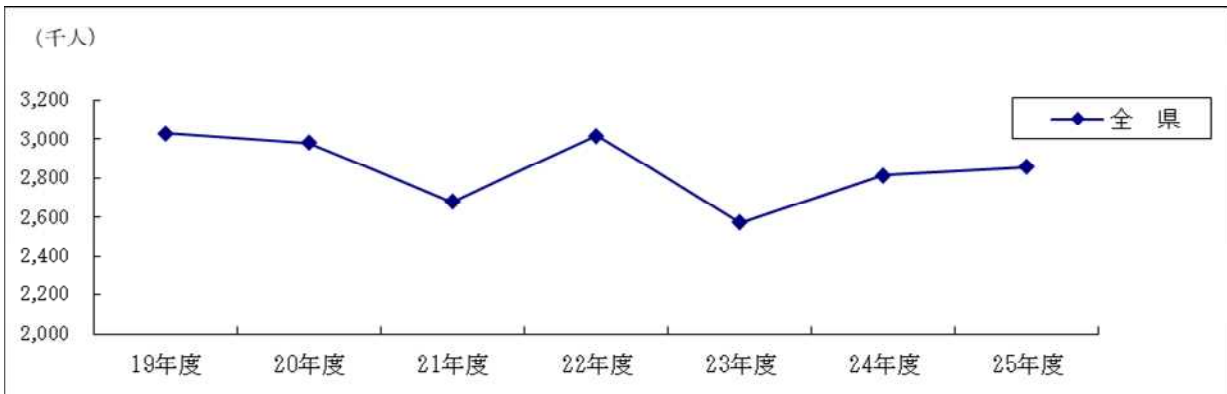


<海水浴>

(単位：千人、%)

市町名(地域名)	海水浴場名	19年度	20年度	21年度	22年度	23年度	24年度	25年度	25/24
神戸市	須磨	883	842	646	623	532	699	740	105.9
	アジュール舞子	191	219	200	229	203	233	244	104.7
明石市(東播磨)	松江	70	70	50	100	88	67	55	82.1
	大蔵海岸	75	96	117	158	180	191	195	102.1
たつの市(西播磨)	新舞子	40	37	5	7	8	11	14	127.3
豊岡市(但馬)	気比の浜	27	29	21	25	23	22	21	95.5
	竹野海岸5海水浴場※	319	313	215	282	305	284	291	102.5
香美町(但馬)	香住海岸6海水浴場	56	51	26	36	38	41	44	107.3
新温泉町(但馬)	浜坂海岸3海水浴場	19	17	15	15	12	18	21	116.7
洲本市(淡路)	大浜	72	70	65	58	55	60	60	100.0
南あわじ市(淡路)	慶野松原	97	71	108	120	115	108	119	110.2
その他		1,181	1,166	1,212	1,364	1,014	1,079	1,051	97.4
全 県		3,030	2,981	2,680	3,017	2,573	2,813	2,855	101.5

兵庫県内海水浴客入込客数の推移



4. 地域別入込客数の動向

(1) 神戸地域

総入込客数及び四季別入込客数

入込客数は 35,730 千人 (対前年度比+8.9%)

入込客数は、前年度 (32,820 千人) に比べて、2,910 千人増加 (+8.9%)。ハーバーランドでは、レクリエーション施設等の開業に伴い大いに賑わったほか、県立美術館 (860 千人・前年度比+66.7%) では特別展「奇跡のクラーク・コレクション」などが人気を博したことで増加となった。また、海水浴客 (984 千人・+5.6%)、有馬温泉 (799 千人・+7.0%) の利用者なども増加した。

神戸地域の入込客数の状況

(単位:千人、%)

項目	対比	平成 24 年度入込客数		平成 25 年度入込客数		増減	対前年度比	
		入込客数	全体比	入込客数	全体比			
総入込客数		32,820	100.0	35,730	100.0	2,910	108.9	
日帰り・宿泊の別	日帰り客	28,370	86.4	30,920	86.5	2,550	109.0	
	宿泊客	4,450	13.6	4,810	13.5	360	108.1	
	宿泊客の利用施設別内訳	ホテル	2,892	65.0	2,902	60.3	10	100.3
		旅館	935	21.0	1,242	25.8	307	132.8
		民宿・ペンション	0	0.0	0	0.0	0	-
		公的宿泊施設	196	4.4	118	2.5	▲ 78	60.2
		ユースホステル	0	0.0	0	0.0	0	-
		寮・保養所	80	1.8	122	2.5	42	152.5
		その他	347	7.8	426	8.9	79	122.8
四季別	春 (4～6月)	7,350	22.4	8,425	23.6	1,075	114.6	
	夏 (7～9月)	6,720	20.5	8,095	22.7	1,375	120.5	
	秋 (10～12月)	10,900	33.2	11,624	32.5	724	106.6	
	冬 (1～3月)	7,850	23.9	7,586	21.2	▲ 264	96.6	

主要観光地への入込客数

(単位:千人、%)

観光地名	平成25年度	増減	対前年比
王子動物園	1,136	▲ 37	96.8%
須磨海浜水族園	1,099	▲ 7	99.4%
北野工房のまち	891	145	119.4%
兵庫県立美術館	860	344	166.7%
フルーツフラワーパーク	601	14	102.4%
神戸ポートタワー	380	17	105.0%
青少年科学館	370	2	100.5%
市立博物館	322	▲ 157	67.4%
六甲山牧場	302	▲ 14	95.6%
布引ハーブ園	301	14	104.9%

(2) 阪神南地域

総入込客数及び四季別入込客数

入込客数は13,799千人(対前年度比 +2.6%)

入込客数は、前年度(13,445千人)に比べて、354千人増加(+2.6%)。西宮神社(2,002千人・+3.9%)、芦屋神社(112千人・+43.6%)などの社寺で参拝者数が増加傾向にあることに加え、阪神甲子園球場(4,127千人・+9.1%)の来場者の増加、荒天の影響で前年度には来場者が減少した芦屋サマーカーニバル(115千人・+27.8%)の増加、同じく前年度には中止されたにしのみや市民祭り(43千人・皆増)の増加、ふれあいの祭典(32千人・皆増)が阪神南地域で開催されたことなどにより入込客数が増加した。

阪神南地域の入込客の状況

(単位:千人、%)

項目	対比	平成24年度入込客数		平成25年度入込客数		増減	前年度対比	
		入込客数	全体比	入込客数	全体比			
総入込客数		13,445	100.0	13,799	100.0	354	102.6	
日帰り・宿泊の別	日帰り客	13,039	97.0	13,326	96.6	287	102.2	
	宿泊客	406	3.0	473	3.4	67	116.5	
	宿泊客の利用施設別内訳	ホテル	384	94.6	451	95.3	67	117.4
		旅館	10	2.5	10	2.1	0	100.0
		民宿・ペンション	0	0.0	0	0.0	0	-
		公的宿泊施設	12	3.0	12	2.5	0	100.0
		ユースホテル	0	0.0	0	0.0	0	-
		寮・保養所	0	0.0	0	0.0	0	-
その他		0	0.0	0	0.0	0	-	
四季別	春(4~6月)	2,972	22.1	2,958	21.4	▲14	99.5	
	夏(7~9月)	3,755	27.9	4,024	29.2	269	107.2	
	秋(10~12月)	2,253	16.8	2,321	16.8	68	103.0	
	冬(1~3月)	4,465	33.2	4,496	32.6	31	100.7	

主要観光地への入込数

(単位:千人、%)

市町名	観光地名	平成25年度	増減	対前年比
西宮市	阪神甲子園球場	4,127	344	109.1%
西宮市	西宮神社	2,002	75	103.9%
西宮市	門戸厄神東光寺	672	▲123	84.5%
西宮市	廣田神社	478	▲24	95.2%
尼崎市	尼崎スポーツの森	462	▲10	97.9%
尼崎市	総合文化センター	399	▲1	99.8%
尼崎市	尼崎急びす神社	237	▲3	98.8%
尼崎市	貴布禰神社	182	19	111.7%
芦屋市	サマーカーニバル	115	25	127.8%
芦屋市	芦屋神社	112	34	143.6%

(3) 阪神北地域

総入込客数及び四季別入込客数

入込客数は16,479千人(対前年度比 ▲1.5%)

入込客数は、前年度(16,724千人)に比べて、245千人減少(▲1.5%)。宝塚観光花火大会(55千人・▲45.0%)で開催日数が従来の2日間から1日に変更されたこと、いたみ花火大会(H24:50千人)などのイベントが荒天の影響で中止されたこと、宝塚ガーデンフィールズ(152千人・▲35.0%)が12月に閉園したことなどにより減少した。

一方、宝塚歌劇100周年の祝賀機運の高まりにより、宝塚大劇場(1,074千人・+5.9%)をはじめとする周辺観光施設で増加が見られた。

阪神北地域の入込客数の状況

(単位:千人、%)

項目	対比	平成24年度入込客数		平成25年度入込客数		増減	前年度対比	
		入込客数	全体比	入込客数	全体比			
総入込客数		16,724	100.0	16,479	100.0	▲245	98.5	
日帰り・宿泊の別	日帰り客	16,346	97.7	16,065	97.5	▲281	98.3	
	宿泊客	378	2.3	414	2.5	36	109.5	
	宿泊客の利用施設別内訳	ホテル	260	68.8	293	70.8	33	112.7
		旅館	59	15.6	60	14.5	1	101.7
		民宿・ペンション	6	1.6	6	1.4	0	100.0
		公的宿泊施設	32	8.5	34	8.2	2	106.3
		ユースホステル	0	0.0	0	0.0	0	-
		寮・保養所	9	2.4	9	2.2	0	100.0
その他		12	3.2	12	2.9	0	100.0	
四季別	春(4~6月)	4,093	24.5	4,087	24.8	▲6	99.9	
	夏(7~9月)	3,722	22.2	3,649	22.1	▲73	98.0	
	秋(10~12月)	3,680	22.0	3,646	22.1	▲34	99.1	
	冬(1~3月)	5,229	31.3	5,097	30.9	▲132	97.5	

主要観光地への入込客数

(単位:千人、%)

市町名	観光地名	平成25年度	増減	対前年比
宝塚市	清荒神	3,110	▲10	99.7%
宝塚市	中山寺	1,330	▲46	96.7%
宝塚市	宝塚大劇場	1,074	60	105.9%
宝塚市	あいあいパーク	908	▲34	96.4%
三田市	有馬富士公園	839	18	102.2%
猪名川町	道の駅いながわ	661	30	104.8%
伊丹市	伊丹スカイパーク	634	3	100.5%

(4) 東播磨地域

総入込客数及び四季別入込客数

入込客数は8,777千人(対前年度比 +0.5%)

入込客数は、前年度(8,733千人)に比べて、44千人増加(+0.5%)。

県立考古博物館(205千人・+40.4%)では、黒田官兵衛に関連した特別展や企画展「こうこはく動物園」が好評であり、隣接する播磨町郷土資料館(82千人・+51.9%)と併せて来場者が増加した。

一方、県立明石公園(2,441千人・▲5.2%)では、桜の開花ピーク期の休日が荒天となり開花時期も短くなったことで花見客が減少した。

東播磨地域の入込客の状況

(単位:千人、%)

項目	対比	平成24年度入込客数		平成25年度入込客数		増減	対前年度比	
		入込客数	全体比	入込客数	全体比			
総入込客数		8,733	100.0	8,777	100.0	44	100.5	
日帰り・宿泊の別	日帰り客	8,292	95.0	8,343	96.2	51	100.6	
	宿泊客	441	5.0	434	3.8	▲7	98.4	
	宿泊客の利用施設別内訳	ホテル	402	91.2	406	94.6	4	101.0
		旅館	34	7.7	23	5.4	▲11	67.6
		民宿・ペンション	0	0.0	0	0.0	0	-
		公的宿泊施設	5	1.1	5	1.5	0	100.0
		ユースホステル	0	0.0	0	0.0	0	-
		寮・保養所	0	0.0	0	0.0	0	-
		その他	0	0.0	0	0.0	0	-
四季別	春(4～6月)	2,157	24.7	2,109	24.0	▲48	97.8	
	夏(7～9月)	2,137	24.5	2,170	24.7	33	101.5	
	秋(10～12月)	2,049	23.5	2,063	23.5	14	100.7	
	冬(1～3月)	2,390	27.4	2,435	27.7	45	101.9	

主要観光地への入込客数

(単位:千人、%)

市町名	観光地名	平成25年度	増減	対前年比
明石市	明石公園	2,441	▲134	94.8%
加古川市	日岡神社	855	0	100.0%
高砂市	鹿嶋神社	474	0	100.0%
明石市	魚の棚商店街	285	11	104.0%
加古川市	八幡神社	207	0	100.0%
播磨町	大中遺跡	205	▲34	85.4%
明石市	大蔵海岸海水浴場	195	4	102.1%
加古川市	加古川まつり	179	▲7	96.2%
明石市	柿本神社	175	▲1	99.4%

(5) 北播磨地域

総入込客数及び四季別入込客数

入込客数は14,169千人(対前年度比 ▲0.4%)

入込客数は、前年度(14,221千人)に比べて、52千人減少(▲0.4%)。

西脇温泉へその湯(H24:71千人)が4月に、根日女の湯(48千人・▲48.9%)が10月にそれぞれ閉鎖したほか、三木市内のゴルフ場(1,133千人・▲2.3%)などで減少した。

一方、北はりま田園空間博物館総合案内所(道の駅北はりまエコミュージアム)(353千人・+11.0%)は黒田官兵衛ゆかりの地に近接していること、県立フラワーセンター(223千人・+14.9%)はリニューアルが終了して前年度10月にグランドオープンしたことから来場者が増加したほか、県立播磨中央公園(419千人・+9.4%)でもイベントなどで来場者が増加した。

北播磨地域の入込客の状況

(単位:千人、%)

項目	対比	平成24年度入込客数		平成25年度入込客数		増減	対前年度比	
		入込客数	全体比	入込客数	全体比			
総入込客数		14,221	100.0	14,169	100.0	▲52	99.6	
日帰り・宿泊の別	日帰り客	13,764	96.8	13,713	96.8	▲51	99.6	
	宿泊客	457	3.2	456	3.2	▲1	99.8	
	宿泊客の 利用施設 別内訳	ホテル	195	42.7	191	41.9	▲4	97.9
		旅館	28	6.1	25	5.5	▲3	89.3
		民宿・ペンション	0	0.0	0	0.0	0	-
		公的宿泊施設	187	40.9	190	41.7	3	101.6
		ユースホステル	0	0.0	0	0.0	0	-
		寮・保養所	0	0.0	0	0.0	0	-
その他		47	10.3	50	11.0	3	106.4	
四季別	春(4~6月)	3,665	25.8	3,734	26.4	69	101.9	
	夏(7~9月)	3,785	26.6	3,747	26.4	▲38	99.0	
	秋(10~12月)	3,691	26.0	3,739	26.4	48	101.3	
	冬(1~3月)	3,080	21.6	2,949	20.8	▲131	95.7	

主要観光地への入込数

(単位:千人、%)

市町名	観光地名	平成25年度	増減	対前年比
三木市	三木市内ゴルフ場	1,133	▲27	97.7%
三木市	道の駅みき	927	▲20	97.9%
三木市	三木総合防災公園	924	8	100.9%
加東市	加東市内ゴルフ場	785	2	100.3%
小野市	ひまわりの丘公園	710	▲11	98.5%
三木市	三木山森林公園	606	2	100.3%
加東市	道の駅とうじょう	516	46	109.8%
加東市	東条湖おもちゃ王国	457	▲19	96.0%
三木市	山田錦の館	426	▲10	97.7%
加東市	播磨中央公園	419	36	109.4%
西脇市	北はりま田園空間博物館総合案内所 (道の駅北はりまエコミュージアム)	353	35	111.0%
加西市	兵庫県立フラワーセンター	223	29	114.9%

(6) 中播磨地域

総入込客数及び四季別入込客数

入込客数は9,852千人(対前年度比 +9.3%)

入込客数は、前年度(9,010千人)に比べて、842千人増加(+9.3%)。

20年に一度の三ツ山大祭(580千人・皆増)の開催に加え、姫路城(881千人・+23.9%)では大天守保存修理見学施設「天空の白鷺」の閉鎖を前にして来場者が急増したこと、さらに、好古園(134千人・+17.5%)など姫路城周辺の観光施設で来場者が増加したほか、姫路科学館(343千人・+47.8%)では、特別展「トリックアート展2」等が好調であり、隣接する星の子館(199千人・+30.1%)と併せて増加した。

また、1月には、黒田官兵衛大河ドラマ館(114千人・皆増)がオープンするなど、大河ドラマ「軍師官兵衛」関連施設での増加もあった。

中播磨地域の入込客の状況

(単位:千人、%)

項目	対比	平成24年度入込客数		平成25年度入込客数		増減	対前年度比	
		入込客数	全体比	入込客数	全体比			
総入込客数		9,010	100.0	9,852	100.0	842	109.3	
日帰り・宿泊の別	日帰り客	6,486	72.0	7,237	73.5	751	111.6	
	宿泊客	2,524	28.0	2,615	26.5	91	103.6	
	宿泊客の利用施設別内訳	ホテル	1,720	68.1	1,656	63.3	▲64	96.3
		旅館	115	4.6	230	8.8	115	200.0
		民宿・ペンション	1	0.0	0	0.0	▲1	30.0
		公的宿泊施設	215	8.5	238	9.1	23	110.7
		ユースホステル	0	0.0	0	0.0	0	-
		寮・保養所	0	0.0	0	0.0	0	-
		その他	472	18.7	491	18.8	19	104.0
四季別	春(4～6月)	2,217	24.6	2,786	28.3	569	125.7	
	夏(7～9月)	2,426	26.9	2,431	24.7	5	100.2	
	秋(10～12月)	2,470	27.4	2,713	27.5	243	109.8	
	冬(1～3月)	1,897	21.1	1,922	19.5	25	101.3	

主要観光地への入込数

(単位:千人、%)

市町名	観光地名	平成25年度	増減	対前年比
姫路市	姫路城	881	170	123.9%
姫路市	姫路セントラルパーク	541	▲19	96.6%
姫路市	姫路科学館	343	111	147.8%
姫路市	姫路市立動物園	333	3	100.9%
姫路市	星の子館	199	46	130.1%
姫路市	手柄山遊園地	195	▲24	89.0%
神河市	グリーンエコー笠形	174	0	100.0%
姫路市	好古園	134	20	117.5%
神河市	神崎農村公園ヨーデルの森	123	▲1	99.2%
姫路市	太陽公園	92	7	108.2%

(7) 西播磨地域

総入込客数及び四季別入込客数

入込客数は6,657千人(対前年度比 +0.2%)

入込客数は、前年度(6,647千人)に比べて、10千人増加(+0.2%)。龍野城(35千人・+59.1%)では観光ボランティアガイド付のまち歩きコースが好評で観光客が増えたほか、オータムフェスティバル in 龍野(110千人・+29.4%)の来場者が増加した。また、赤穂海浜公園(489千人・+3.8%)ではイベント開催時に天候に恵まれたこと、ちくさ高原スキー場(81千人・+32.8%)では積雪量が多くゲレンデ状況が良好であったことなどで、来場者が増加した。

一方、荒天の影響により、たつの市民まつり(60千人・▲28.6%)やあすかふるさとまつり(20千人・▲33.3%)では来場者が減少した。

西播磨地域の入込客の状況

(単位:千人、%)

項目	対比	平成24年度入込客数		平成25年度入込客数		増減	対前年度比	
		入込客数	全体比	入込客数	全体比			
総入込客数		6,647	100.0	6,657	100.0	10	100.2	
日帰り・宿泊の別	日帰り客	6,026	90.7	6,038	90.7	12	100.2	
	宿泊客	621	9.3	619	9.3	▲2	99.7	
	宿泊客の利用施設別内訳	ホテル	247	39.8	259	41.8	12	104.9
		旅館	156	25.1	151	24.4	▲5	96.8
		民宿・ペンション	3	0.5	3	0.5	0	100.0
		公的宿泊施設	146	23.5	135	21.8	▲11	92.5
		ユースホステル	0	0.0	0	0.0	0	-
		寮・保養所	1	0.2	1	0.2	0	100.0
その他		69	11.1	70	11.3	1	101.4	
四季別	春(4～6月)	1,771	26.6	1,762	26.5	▲9	99.5	
	夏(7～9月)	1,696	25.5	1,717	25.8	21	101.2	
	秋(10～12月)	1,725	26.0	1,725	25.9	0	100.0	
	冬(1～3月)	1,455	21.9	1,453	21.8	▲2	99.9	

主要観光地への入込数

(単位:千人、%)

市町名	観光地名	平成25年度	増減	対前年比
赤穂市	赤穂海浜公園	489	18	103.8%
赤穂市	赤穂温泉	251	▲6	97.7%
たつの市	龍野さくら祭	150	0	100.0%
相生市	相生ペーロン祭	120	0	100.0%
たつの市	揖保乃糸資料館そうめんの里	119	▲1	99.2%
佐用町	ひまわり祭り(畑含む)	113	0	100.0%
宍粟市	ちくさ高原スキー場	81	20	132.8%
佐用町	西はりま天文台公園	63	4	106.8%

(8) 但馬地域

総入込客数及び四季別入込客数

入込客数は10,621千人(対前年度比 +6.3%)

入込客数は、前年度(9,993千人)に比べて、628千人増加(+6.3%)。

“天空の城”として人気を博している竹田城跡(508千人・+113.4%)が大手企業CMに起用されたことから倍増し、さらには、竹田城跡を遠景できる場所として立雲峡(46千人・+31.4%)も増加した。また、余部橋梁(272千人・+32.0%)では5月に展望施設「空の駅」がオープンしたことにより観光客が増加した。

但馬地域の入込客の状況

(単位:千人、%)

項目	対比	平成24年度入込客数		平成25年度入込客数		増減	対前年度比	
		入込客数	全体比	入込客数	全体比			
総入込客数		9,993	100.0	10,621	100.0	628	106.3	
日帰り・宿泊の別	日帰り客	8,056	80.6	8,590	80.9	534	106.6	
	宿泊客	1,937	19.4	2,031	19.1	94	104.9	
	宿泊客の利用施設別内訳	ホテル	161	8.3	156	7.7	▲5	96.9
		旅館	997	51.5	1,016	50.0	19	101.9
		民宿・ペンション	594	30.7	655	32.3	61	110.3
		公的宿泊施設	171	8.8	186	9.2	15	108.8
		ユースホテル	0	0.0	0	0.0	0	-
		寮・保養所	0	0.0	0	0.0	0	-
その他		13	0.7	18	0.9	5	138.5	
四季別	春(4~6月)	2,112	21.1	2,270	21.4	158	107.5	
	夏(7~9月)	2,959	29.6	3,103	29.2	144	104.9	
	秋(10~12月)	2,376	23.8	2,629	24.8	253	110.6	
	冬(1~3月)	2,546	25.5	2,619	24.7	73	102.9	

主要観光地への入込数

(単位:千人、%)

市町名	観光地名	平成25年度	増減	対前年比
豊岡市	城崎温泉	797	11	101.4%
朝来市	竹田城跡	508	270	213.4%
新温泉町	湯村温泉	415	3	100.7%
豊岡市	出石町内鑑賞	311	18	106.1%
豊岡市	コウノトリ文化館	304	▲3	99.0%
香美町	余部橋梁	272	66	132.0%
豊岡市	竹野浜海水浴場	237	0	100.0%
豊岡市	神鍋高原(ゴルフ・テニス)	234	5	102.2%
新温泉町	県立但馬牧場公園	196	8	104.3%
豊岡市	玄武洞公園	171	1	100.6%
朝来市	立雲峡	46	11	131.4%

(9) 丹波地域

総入込客数及び四季別入込客数

入込客数は4,419千人（対前年度比 ▲4.7%）

入込客数は、前年度（4,638千人）に比べて、219千人減少（▲4.7%）。花見や紅葉などのハイシーズンに天候不良だった影響により、丹波篠山さくらまつり（6千人・▲60.0%）、清住コスモス畑（10千人・▲52.4%）、氷上町のもみじ（15千人・▲68.7%）、丹波焼陶器まつり（60千人・▲40.0%）などで落ち込みが大きく、周辺の観光施設を含め総じて減少となった。

丹波地域の入込客の状況

（単位：千人、%）

項目	対比	平成24年度入込客数		平成25年度入込客数		増減	対前年度比	
		入込客数	全体比	入込客数	全体比			
総入込客数		4,638	100.0	4,419	100.0	▲219	95.3	
日帰り・宿泊の別	日帰り客	4,397	94.8	4,198	95.0	▲199	95.5	
	宿泊客	241	5.2	221	5.0	▲20	91.7	
	宿泊客の利用施設別内訳	ホテル	38	15.8	40	18.1	2	105.3
		旅館	51	21.2	48	22.2	▲3	94.1
		民宿・ペンション	18	7.5	6	2.7	▲12	33.3
		公的宿泊施設	79	32.8	77	34.8	▲2	97.5
		ユースホテル	0	0.0	0	0.0	0	-
		寮・保養所	45	18.7	44	19.9	▲1	97.8
		その他	10	4.1	6	2.7	▲4	60.0
四季別	春（4～6月）	1,131	24.4	1,104	25.0	▲27	97.6	
	夏（7～9月）	1,201	25.9	1,133	25.6	▲68	94.3	
	秋（10～12月）	1,573	33.9	1,451	32.8	▲122	92.2	
	冬（1～3月）	733	15.8	731	16.5	▲2	99.7	

主要観光地への入込数

（単位：千人、%）

市町名	観光地名	平成25年度	増減	対前年比
丹波市	道の駅おばあちゃんの里	356	▲26	93.2%
丹波市	丹波の森公園	260	1	100.4%
篠山市	ぬくもりの郷	197	▲2	99.0%
丹波市	丹波年輪の里	170	▲4	97.7%
篠山市	丹波篠山味まつり	96	▲6	94.1%
篠山市	デカンショ祭	70	▲5	93.3%
篠山市	黒豆の館	60	▲80	42.9%
丹波市	丹波少年自然の家	51	▲1	98.1%
篠山市	篠山城大書院	44	▲4	91.7%
丹波市	高源寺	39	▲4	90.7%

(10) 淡路地域

総入込客数及び四季別入込客数

入込客数は9,769千人(対前年度比 ▲1.1%)

入込客数は、前年度(9,880千人)に比べて、111千人減少(▲1.1%)。

4月の淡路島地震や、台風、秋の観光シーズンの天候不順などの影響もあり、野島断層保存館(164千人・▲11.4%)や淡路ファームパークイングランドの丘(399千人・▲6.6%)などで来場者が減少した。

一方、24年度末にリニューアルオープンした淡路ワールドパーク ONOKORO(297千人・+51.5%)で来場者が増加したほか、道の駅うずしお(350千人・+26.8%)では、淡路島バーガーがご当地バーガーグランプリでグランプリを受賞した効果により来場者が増加したことなどから、全体として微減にとどまった。

淡路地域の入込客の状況

(単位：千人、%)

項目	対比	平成24年度入込客数		平成25年度入込客数		増減	対前年度比	
		入込客数	全体比	入込客数	全体比			
総入込客数		9,880	100.0	9,769	100.0	▲111	98.9	
日帰り・宿泊の別	日帰り客	8,458	85.6	8,359	85.6	▲99	98.8	
	宿泊客	1,422	14.4	1,410	14.4	▲12	99.2	
	宿泊客の利用施設別内訳	ホテル	412	29.0	413	29.3	1	100.2
		旅館	508	35.7	504	35.7	▲4	99.2
		民宿・ペンション	32	2.3	38	2.7	6	118.8
		公的宿泊施設	328	23.1	316	22.4	▲12	96.3
		ユースホステル	0	0.0	0	0.0	0	-
		寮・保養所	59	4.1	55	3.9	▲4	93.2
その他		83	5.8	84	6.0	1	101.2	
四季別	春(4～6月)	2,469	25.0	2,372	24.3	▲97	96.1	
	夏(7～9月)	2,963	30.0	2,976	30.5	13	100.4	
	秋(10～12月)	2,013	20.4	1,986	20.3	▲27	98.7	
	冬(1～3月)	2,435	24.6	2,435	24.9	0	100.0	

主要観光地への入込客数

(単位：千人、%)

市町名	観光地名	平成25年度	増減	対前年比
淡路市	いざなぎ神宮	1,494	▲36	97.6%
淡路市	あわじ花さじき	465	14	103.1%
洲本市	洲本温泉	410	▲12	97.2%
南あわじ市	淡路ファームパーク イングランドの丘	399	▲28	93.4%
南あわじ市	道の駅うずしお	350	74	126.8%
淡路市	淡路ワールドパークONOKORO	297	101	151.5%
南あわじ市	淡路島牧場	209	14	107.2%
淡路市	野島断層保存館	164	▲21	88.6%

5. 観光消費額及びその経済波及効果

【県内観光消費額について】

観光客が支出する交通費、宿泊費、土産品費、飲食費、その他の費用の合計額を観光消費額としてとらえ、平成25年度の本県への観光入込客の消費額を関連資料により推計した。

【観光産業県内総生産（観光GDP）について】

観光産業は、運輸、宿泊、小売、飲食など複数の産業部門によって構成されている。その中で、観光に対応する産出額（売上高に相当）から中間投入額（経費）を控除した付加価値額の合計額を観光産業県内総生産（観光GDP）をとらえ、関連資料により観光産業の付加価値額を推計した。

この指標に基づき、経済の総合指標であるGDPなどとの比較が可能となり、さらには、観光産業県内総生産（観光GDP）の内訳を分析することで観光客消費行動の県内経済活動への関わりや観光産業の現況、動向を把握することができる。

< 具体の算出方法 >

1) 観光及び観光関連産業の概念定義

観光：余暇、ビジネス、その他の目的のため、日常生活圏を離れ、継続して1年を超えない期間の旅行をし、また滞在する人々の諸活動
観光関連産業：運輸・通信業、商業（商業マージン）、個人サービス業（飲食・宿泊業など）のうち観光にかかる部門

2) 推計対象

ア 旅行中消費額：宿泊旅行、日帰り旅行、別荘・保養所の消費額
イ 旅行前後消費額：旅行用品の購入、写真プリント、衣類クリーニング 等
ウ 間接消費額：産業連関分析により経済波及効果を推計
（内訳）原材料波及効果（1次効果）：宿泊施設の食材（農業）の調達 等
家計迂回効果（2次効果）：所得増による家計消費増が生み出した新たな売上増

3) 推計方法

- 観光消費額＝観光客数（A）× 観光消費単価（B）
（内訳）交通費、宿泊費、飲食費（食事、飲食、飲酒）、土産代、施設入場料等
- 観光産業付加価値額＝観光消費額 × 付加価値比率（C）

< 主な使用データの出典 >

- A：兵庫県観光交流課「兵庫県観光客動態調査」
- B：観光庁「旅行・観光消費動向調査」 / （公社）日本観光振興協会「観光の実態と志向」
- C：兵庫県統計課「兵庫県民経済計算」

※名目値[現在の経済規模を図る]:実際に市場で取引されている価格(市場価格)に基づいて推計された値
実質値[経済成長を比較]:基準年次(平成17年)からの物価の変動分(上昇・下落)を名目値から取り除いた値

(1) 県内観光消費額及び観光産業県内総生産（観光GDP）

平成25年度の県内観光消費額（名目）は1兆1,165億円で対前年度比4.7%増、観光産業の付加価値額である観光産業県内総生産（名目）は6,436億円である。

物価変動を除いた観光産業県内総生産（実質）は、7,063億円で前年度比3.6%増、県内総生産（実質）比3.4%である。

表1 兵庫県内観光消費額及び観光産業県内総生産（観光GDP）

（単位：億円）

県内観光消費額 （名目）	観光産業県内総生産		県内総生産 （実質）(B)	県内総生産（実質）比 （C=A/B）（%）
	（名目）	（実質）(A)		
11,165	6,436	7,063	205,755	3.4%

表2 地域別観光消費額及び観光産業県内総生産（観光GDP）

（単位：億円、%）

区 分	県内観光消費額（名目）		観光産業県内総生産（名目） （観光GDP）	
		構成比		構成比
県 計	11,165	100.0	6,436（7,063）	100.0
神戸地域	3,317	29.7	1,911（2,097）	29.7
阪神南地域	1,113	10.0	643（705）	10.0
阪神北地域	1,215	10.9	700（768）	10.9
東播磨地域	686	6.1	395（434）	6.1
北播磨地域	937	8.4	539（592）	8.4
中播磨地域	1,115	10.0	644（706）	10.0
西播磨地域	525	4.7	303（332）	4.7
但馬地域	1,040	9.3	600（659）	9.3
丹波地域	326	2.9	188（206）	2.9
淡路地域	890	8.0	513（563）	8.0

※（ ）の数値は実質値（平成17年固定基準）

[観光消費額の経済波及効果について]

平成25年度の観光消費額が県内の生産額にどれだけ波及し効果を高め、付加価値を生みだし、また雇用をどれだけ増大させたかを産業連関表（地域経済構造分析研究会（兵庫県・神戸大学）「平成22年兵庫県産業連関表」）を用いて推計した。

<算出方法の概略>

1) 生産誘発額（＝直接効果＋間接効果）

- ・直接効果：県内観光消費額
- ・間接効果：産業連関分析により経済波及効果を推計
 （内訳）原材料波及効果（1次効果）：宿泊施設の食材（農業）の調達 等
 家計迂回効果（2次効果）：所得増による家計消費増が生み出した新たな売上増

2) 付加価値誘発額

県内観光消費により新たに生み出される付加価値額（雇用者の賃金や企業の営業利益等）

※地域経済構造分析研究会（兵庫県・神戸大学）「平成22年兵庫県産業連関表」を用いて推計

(2) 観光による兵庫県内の経済波及効果

(単位：億円)

県内観光消費額（名目） （直接効果）	生産誘発額 （経済波及効果）	付加価値誘発額	就業者誘発数 （千人）
11,165	17,217	9,917	212

① 生産誘発額

平成25年度の県内観光消費額（直接効果）1兆1,165億円による生産誘発額（経済波及効果）は1兆7,217億円となった。これは県内観光消費額の1.54倍に当たる。

○ 生産誘発額（＝直接効果＋間接効果）

- ・直接効果：県内観光消費額
- ・間接効果：産業連関分析により経済波及効果を推計

（内訳）原材料波及効果（1次効果）：宿泊施設の食材（農業）の調達 等
 家計迂回効果（2次効果）：所得増による家計消費増が生み出した新たな売上増

② 付加価値誘発額

県内観光消費により新たに生み出された付加価値誘発額は9,917億円。この付加価値誘発額は、平成25年度県内総生産（1兆8,312.6億円）（名目・速報値）の5.4%にあたる。

○ 付加価値誘発額：観光消費により新たに生み出される付加価値額（雇用者の賃金や企業の営業利益等）

③ 就業者誘発数

県内観光消費により創出される就業者誘発数は212千人となった。これは平成25年の県内就業者総数（2,609千人 ※）の8.1%にあたる。

※総務省「平成25年労働力調査」都道府県別モデル推計値（平成26年5月）

資料1

地域別・市町別観光客入込客数（平成25年4月～平成26年3月）

（単位：千人）

項目	地域・市町別		地域別内訳										
	全 県		神戸	阪神南	阪神北	東播磨	北播磨	中播磨	西播磨	但馬	丹波	淡路	
形態別 入込客数	総入込客数		130,272	35,730	13,799	16,479	8,777	14,169	9,852	6,657	10,621	4,419	9,769
	日帰り	日帰り客	116,789	30,920	13,326	16,065	8,343	13,713	7,237	6,038	8,590	4,198	8,359
		宿泊客	13,483	4,810	473	414	434	456	2,615	619	2,031	221	1,410
	・利用施設別内訳	ホテル	6,767	2,902	451	293	406	191	1,656	259	156	40	413
		旅館	3,309	1,242	10	60	23	25	230	151	1,016	48	504
		民宿・ペンション	708	0	0	6	0	0	0	3	655	6	38
		公的宿泊施設	1,311	118	12	34	5	190	238	135	186	77	316
		ユースホステル	0	0	0	0	0	0	0	0	0	0	0
		寮・保養所	231	122	0	9	0	0	0	1	0	44	55
		その他	1,157	426	0	12	0	50	491	70	18	6	84
客季別	第1四半期（4月～6月）		31,607	8,425	2,958	4,087	2,109	3,734	2,786	1,762	2,270	1,104	2,372
	第2四半期（7月～9月）		33,045	8,095	4,024	3,649	2,170	3,747	2,431	1,717	3,103	1,133	2,976
	第3四半期（10月～12月）		33,897	11,624	2,321	3,646	2,063	3,739	2,713	1,725	2,629	1,451	1,986
	第4四半期（1月～3月）		31,723	7,586	4,496	5,097	2,435	2,949	1,922	1,453	2,619	731	2,435
目的別 入込客数	自然		3,543	582	67	176	328	376	377	281	476	368	512
	歴史・文化		29,527	4,220	4,275	6,337	3,311	996	3,725	597	2,733	663	2,670
	温泉・健康		7,833	261	0	971	187	917	730	1,092	2,405	161	1,109
	スポーツ・レクリエーション		33,385	1,820	3,461	6,644	3,315	7,417	1,584	1,810	1,938	1,473	3,923
	都市型観光（買物・食等）		18,026	14,580	0	173	384	684	0	336	293	718	858
	その他		11,881	1,407	529	1,461	262	2,951	1,006	1,366	2,036	453	410
	行祭事・イベント		26,077	12,860	5,467	717	990	828	2,430	1,175	740	583	287

(単位：千人)

項目		地域・市町別		阪 神 南 地 域					阪 神 北 地 域							
		神戸地域		神戸市	尼崎市	西宮市	芦屋市	小 計	伊丹市	宝塚市	川西市	三田市	猪名川町	小 計		
形 態 別 入 泊 込 客 数 別 目	総 入 込 客 数			35,730	1,764	11,730	305	13,799	2,764	8,326	2,085	2,284	1,020	16,479		
	日 帰 宿 泊 客	日 帰 り 客			30,920	1,437	11,604	285	13,326	2,721	8,188	2,063	2,104	989	16,065	
		宿 泊 客			4,810	327	126	20	473	43	138	22	180	31	414	
	利 用 施 設 別 内 訳	ホ テ ル	ホ テ ル			2,902	327	104	20	451	42	109	0	142	0	293
			旅 館			1,242	0	10	0	10	0	26	19	2	13	60
		民 宿 ・ ペ ン シ ョ ン	民 宿 ・ ペ ン シ ョ ン			0	0	0	0	0	0	3	0	2	1	6
			公 的 宿 泊 施 設			118	0	12	0	12	1	0	0	25	8	34
			ユ ー ス ホ ス テ ル			0	0	0	0	0	0	0	0	0	0	0
			寮 ・ 保 養 所			122	0	0	0	0	0	0	0	0	9	9
			そ の 他			426	0	0	0	0	0	0	3	9	0	12
			四 半 期	第1四半期(4月～6月)			8,425	264	2,658	36	2,958	804	1,731	624	676	252
	客 季 別	第2四半期(7月～9月)			8,095	450	3,435	139	4,024	690	1,585	527	564	283	3,649	
		第3四半期(10月～12月)			11,624	486	1,803	32	2,321	667	1,658	375	628	318	3,646	
第4四半期(1月～3月)				7,586	564	3,834	98	4,496	603	3,352	559	416	167	5,097		
自 然				582	0	67	0	67	0	0	90	63	23	176		
入 込 客 数 別 目	歴 史 ・ 文 化			4,220	578	3,529	168	4,275	492	4,597	930	278	40	6,337		
	温 泉 ・ 健 康			261	0	0	0	0	0	629	19	286	37	971		
	ス ポ ー ツ ・ レ ク リ ー シ ョ ン			1,820	510	2,935	16	3,461	1,646	2,741	949	1,129	179	6,644		
	都 市 型 観 光 ー 買 物 ・ 食 等 ー			14,580	0	0	0	0	83	0	0	90	0	173		
	そ の 他			1,407	529	0	0	529	392	155	0	202	712	1,461		
	行 祭 事 ・ イ ベ ン ト			12,860	147	5,199	121	5,467	151	204	97	236	29	717		

(単位：千人)

項目		地域・市町別		東 播 磨 地 域				北 播 磨 地 域				
		明石市	加古川市	高砂市	稲美町	播磨町	小 計	西脇市	三木市	小野市	加西市	
形 態 別 入 宿 泊 込 別 客 数 別 目	総 入 込 客 数	4,719	2,259	1,143	126	530	8,777	1,148	5,576	2,316	894	
	日 帰 り	日 帰 り 客	4,443	2,156	1,088	126	530	8,343	1,071	5,488	2,307	859
		宿 泊 客	276	103	55	0	0	434	77	88	9	35
	・ 利 用 施 設 別 内 訳	ホ テ ル	261	93	52	0	0	406	45	0	9	18
		旅 館	15	5	3	0	0	23	1	6	0	0
		民 宿 ・ ペ ン シ ョ ン	0	0	0	0	0	0	0	0	0	0
		公 的 宿 泊 施 設	0	5	0	0	0	5	17	68	0	17
		ユ ー ス ホ ス テ ル	0	0	0	0	0	0	0	0	0	0
		寮 ・ 保 養 所	0	0	0	0	0	0	0	0	0	0
		そ の 他	0	0	0	0	0	0	14	14	0	0
	四 半 期	第1四半期(4月～6月)	1,177	513	211	44	164	2,109	284	1,375	549	322
		第2四半期(7月～9月)	1,413	503	125	33	96	2,170	326	1,381	688	202
		第3四半期(10月～12月)	1,121	495	243	27	177	2,063	277	1,588	618	227
		第4四半期(1月～3月)	1,008	748	564	22	93	2,435	261	1,232	461	143
自 然 的 入 込 客 数 別 目	自 然	0	87	241	0	0	328	0	55	87	11	
	歴 史 ・ 文 化	598	1,625	583	12	493	3,311	148	225	97	341	
	温 泉 ・ 健 康	121	66	0	0	0	187	0	254	344	48	
	ス ポ ー ツ ・ レ ク リ ー シ ョ ン	3,176	52	2	85	0	3,315	386	3,199	1,115	408	
	都 市 型 観 光 ー 買 物 ・ 食 等 ー	384	0	0	0	0	384	5	438	39	0	
	そ の 他	262	0	0	0	0	262	555	1,047	398	0	
	行 祭 事 ・ イ ベ ン ト	178	429	317	29	37	990	54	358	236	86	

(単位：千人)

北播磨地域			項目	地域・市町別		中播磨地域					西播磨地域		
加東市	多可町	小計		姫路市	神河町	市川町	福崎町	小計	相生市	たつの市			
3,157	1,078	14,169	形態別 入宿泊 込別 数別	総入込客数		8,922	564	118	248	9,852	715	2,011	
2,957	1,031	13,713		日帰り	日帰り客		6,361	520	115	241	7,237	594	1,964
200	47	456			宿泊客		2,561	44	3	7	2,615	121	47
119	0	191		利用施設別 内訳	ホテル		1,644	12	0	0	1,656	100	8
14	4	25			旅館		223	4	1	2	230	6	0
0	0	0			民宿・ペンション		0	0	0	0	0	0	0
55	33	190			公的宿泊施設		205	28	2	3	238	15	39
0	0	0		泊	ユースホステル		0	0	0	0	0	0	0
0	0	0			寮・保養所		0	0	0	0	0	0	0
12	10	50			その他		489	0	0	2	491	0	0
900	304	3,734	客季別 数別	第1四半期(4月～6月)		2,528	173	33	52	2,786	242	538	
860	290	3,747		第2四半期(7月～9月)		2,121	204	41	65	2,431	122	443	
749	280	3,739		第3四半期(10月～12月)		2,485	135	23	70	2,713	161	593	
648	204	2,949		第4四半期(1月～3月)		1,788	52	21	61	1,922	190	437	
102	121	376	目的別 入込 客数	自然		137	214	0	26	377	78	26	
146	39	996		歴史・文化		3,721	0	0	4	3,725	0	246	
252	19	917		温泉・健康		640	0	90	0	730	0	330	
1,964	345	7,417		スポーツ・レクリエーション		1,224	289	10	61	1,584	75	244	
23	179	684		都市型観光 ー買物・食等ー		0	0	0	0	0	50	0	
590	361	2,951		その他		825	43	11	127	1,006	367	613	
80	14	828		行祭事・イベント		2,375	18	7	30	2,430	145	552	

(単位：千人)

項目		地域・市町別	西播磨地域					但馬地域					
		赤穂市	宍粟市	太子町	上郡町	佐用町	小計	豊岡市	養父市	朝来市	香美町		
形態別	総入込客数	1,503	1,275	163	327	663	6,657	4,088	1,230	2,594	1,638		
	日帰り	日帰り客	1,242	1,186	145	307	600	6,038	2,993	987	2,484	1,308	
		宿泊客	261	89	18	20	63	619	1,095	243	110	330	
	宿泊	利用施設別内訳	ホテル	104	13	4	0	30	259	124	1	25	6
			旅館	112	18	14	0	1	151	684	0	23	93
			民宿・ペンション	0	1	0	0	2	3	246	209	3	174
			公的宿泊施設	12	19	0	20	30	135	41	24	53	54
			ユースホステル	0	0	0	0	0	0	0	0	0	0
			寮・保養所	0	1	0	0	0	1	0	0	0	0
			その他	33	37	0	0	0	70	0	9	6	3
客数別	四季	第1四半期(4月～6月)	365	318	29	106	164	1,762	880	250	629	269	
		第2四半期(7月～9月)	380	357	37	82	296	1,717	1,320	367	668	452	
		第3四半期(10月～12月)	412	296	61	82	120	1,725	976	229	771	383	
		第4四半期(1月～3月)	346	304	36	57	83	1,453	912	384	526	534	
目的別	自然	0	160	0	0	17	281	217	19	76	164		
	歴史・文化	210	24	20	29	68	597	1,295	41	675	412		
	温泉・健康	251	482	0	0	29	1,092	1,250	216	234	118		
	スポーツ・レクリエーション	642	197	0	298	354	1,810	728	556	211	368		
	都市型観光－買物・食等－	0	286	0	0	0	336	129	0	0	145		
	その他	205	0	110	0	71	1,366	79	297	1,332	328		
	行祭事・イベント	195	126	33	0	124	1,175	390	101	66	103		

(単位：千人)

項目		地域・市町別		但馬地域			丹波地域			淡路地域		
		新温泉町	小計	篠山市	丹波市	小計	洲本市	南あわじ市	淡路市	小計		
形態別	総入込客数	1,071	10,621	2,317	2,102	4,419	1,078	2,779	5,912	9,769		
	日帰り	日帰り客	818	8,590	2,197	2,001	4,198	474	2,186	5,699	8,359	
		宿泊客	253	2,031	120	101	221	604	593	213	1,410	
	宿泊	利用施設別内訳	ホテル	0	156	14	26	40	100	189	124	413
			旅館	216	1,016	35	13	48	424	69	11	504
			民宿・ペンション	23	655	1	5	6	9	12	17	38
			公的宿泊施設	14	186	20	57	77	40	236	40	316
			ユースホステル	0	0	0	0	0	0	0	0	0
			寮・保養所	0	0	44	0	44	28	6	21	55
			その他	0	18	6	0	6	3	81	0	84
客数別	四季	第1四半期(4月～6月)	242	2,270	573	531	1,104	216	611	1,545	2,372	
		第2四半期(7月～9月)	296	3,103	559	574	1,133	414	957	1,605	2,976	
		第3四半期(10月～12月)	270	2,629	815	636	1,451	221	534	1,231	1,986	
		第4四半期(1月～3月)	263	2,619	370	361	731	227	677	1,531	2,435	
目的別	自然	0	476	318	50	368	55	431	26	512		
	歴史・文化	310	2,733	495	168	663	111	458	2,101	2,670		
	温泉・健康	587	2,405	62	99	161	438	483	188	1,109		
	スポーツ・レクリエーション	75	1,938	509	964	1,473	189	908	2,826	3,923		
	都市型観光 ー買物・食等ー	19	293	542	176	718	155	6	697	858		
	その他	0	2,036	0	453	453	16	394	0	410		
	行祭事・イベント	80	740	391	192	583	114	99	74	287		

平成25年度 兵庫県観光客動態調査報告書

発行 兵庫県産業労働部観光交流課

〒650-8567

神戸市中央区下山手通5丁目10番1号

TEL 078(341)7711(代) 内線3794

E-mail kankokoryu@pref.hyogo.lg.jp
