

活力とにぎわいのある地域づくり

“ひめど” だより

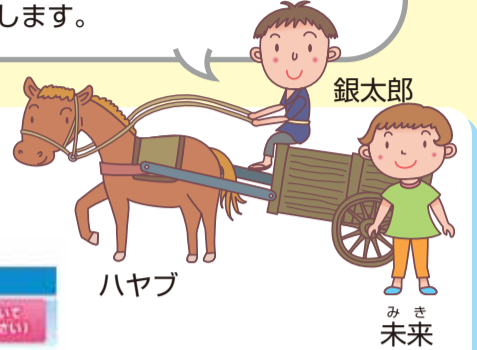
発行：平成25年2月

VOL.2

お問い合わせ
兵庫県中播磨県民局
姫路土木事務所 企画調整担当
〒670-0947 姫路市北条1-98
TEL：(079) 281-9434
e-mail：himejidoboku@pref.hyogo.lg.jp

知っておこう、災害に備える情報!

ぼくたちは「銀の馬車道」のPRキャラクターの「銀太郎」と「未来」です。みんなに雨量や川の水位の知り方を紹介します。



ライブカメラの設置箇所



河川カメラ(夢前川一下手野)



兵庫県のホームページから雨量、河川水位、河川カメラ画像が見られます。

兵庫県のホームページ(トップページ)の「地域の風水害対策情報」をクリックすると右図が表示されます。

- ①CGハザードマップ
身の回りの危険箇所が地図で見られます。
- ②川の情報
県内各地の雨量・水位が見られます。
- ③ライブカメラの情報
河川監視カメラの画像がリアルタイムで見られます。



NHKのデータ放送を活用!

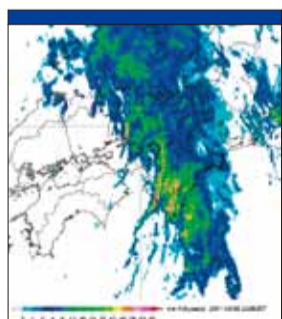
NHKのデータ放送でも、住んでいる地域ごとに河川の水位と危険度をみることができます。



④水位の上昇にしたがって、河川のはん濫の危険度を示しています。

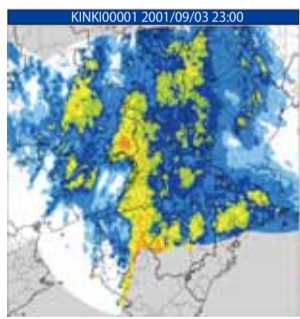
区分	水位名称	はん濫の危険度の説明
	水防団待機水位	水防機関が待機する水位
	はん濫注意水位	水防機関が出勤し、警戒にあたる目安となる水位
	避難判断水位	市町の避難勧告等の発令判断の目安
	はん濫危険水位	対象区間内で、はん濫が発生する水位

降雨の状況はレーダー・ナウキャストとXバンドMPレーダから



降雨状況が一目でわかります。レーダー・ナウキャストは、5分間隔で発表され、1時間先までの雨を予測しています。(精度1kmメッシュ)

気象庁 検索



さらに詳しい情報はXバンドMPレーダをご覧ください。XバンドMP(マルチパラメータ)レーダは、1分間隔で雨の状況が発表されます。(精度250mメッシュ)

Xバンド 検索

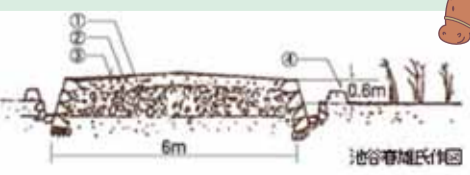
いざというとき「ラジオ」です。

災害時、避難するときにはラジオを是非持って行きましょう。情報を得て行動することが大事です。



銀の馬車道「マカダム式道路」

- ①目つぶし砂利/1cm程度の豆砂利と砂
- ②表層部/3cm程度の小石、厚さ15~20cm
- ③路盤部/耕土取り除きの上、土砂混り粗石
- ④水田より60cm高くする



「銀の馬車道」は、明治の初め生野銀山の採掘に必要な物資や産出された銀などを運搬するため、飾磨港との間約49kmを結ぶ道として新しく作られた当時の高速道路というべき馬車専用道路です。道路を水田より60cm高くし、あら石、小石、玉砂利の順に敷きつめる技術は「マカダム式」と呼ばれ、当時のヨーロッパの最新技術を導入することにより、雨等の天候に左右されず、馬車がスムーズに走行できる道路が出来上がりました。

情報誌『“ひめど” だより』は、中播磨県民局姫路土木事務所と姫路港管理事務所で行っている事業やまちづくりを広く一般の方々へ知っていただくため、編集・発行しています。実施している事業やまちづくりを中心に、中播磨の歴史や文化、イベント情報なども交えて編集にあたっていますので、地域の皆様のご協力をお願いします。

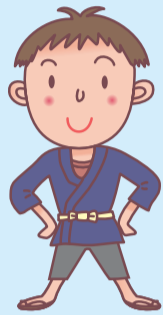


姫路土木事務所・姫路港管理事務所の事業を紹介するね。



① 台風等の豪雨による災害復旧

平成23年の台風12号により越知川や岡部川など143箇所では護岸が崩れるなどの被害が発生し、加えて昨年6月の台風4号などでも夢前川や菅生川などで18箇所の被害が発生しました。現在、これら被災箇所の復旧工事を進めており、平成25年3月には平成23年の被害箇所全ての復旧工事が完了します。台風4号により被災した箇所についても地域の安全で安心できる生活環境を回復するため、平成25年早期に復旧工事を完了させます。



(二) 越知川 神河町山田

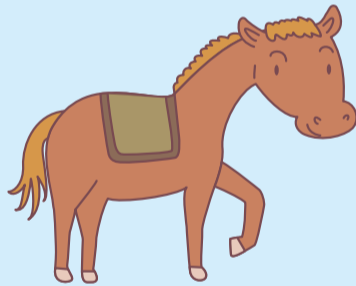
② 県道広畑青山線バイパス道路

県道広畑青山線は、姫路市臨海部と国道2号姫路バイパス姫路西ランプを結ぶ重要な役割を担っています。しかし、現道は2車線しかないため、交差点部で慢性的な渋滞が発生していることから、新たに4車線のバイパス(新設)道路を整備することにより、交通渋滞の解消を図るとともに、姫路市臨海部へのアクセス向上により地域の活性化を図ります。



③ 県道長谷市川線の整備

県道長谷市川線は、神河町と市川町を結び、生活を支える重要な道路です。しかし、JR寺前駅から神河町役場前までは、道路幅が狭く形状も悪いことから、車の通行に支障となっていました。また、通学路でありながら歩道が無いなど、歩行者にとって大変危険な状態でした。そこで、安全で円滑な交通を確保するため、道路の拡幅及びバイパス(新設)道路の整備を行い、平成24年3月に完成しました。



④ 家島港の整備

家島諸島と姫路港を結ぶ唯一の交通機関である旅客船航路は、年間約66万人の利用客があります。安全な離島航路の確保や島外からの来訪による地域間交流の促進等により地域の活性化を図るため、旅客施設のバリアフリー化、ビジターバス等の整備を進めており、平成24年11月に浮桟橋が完成しました。



⑤ みなさんが行う植樹や芝生化の支援(補助金)

兵庫県では、都市環境の改善などを目的として、県民緑税を活用し、県民の皆様による植樹や芝生化などの緑化にかかる経費を補助する「県民まちなみ緑化事業」を実施しています。

実施可能な区域、最小規模、補助限度額、募集期間その他の条件は、[姫路土木事務所ホームページ](#)>まちなみ・防災>まちなみ>都市緑化>県民まちなみ緑化事業をご覧ください。多くの県民の皆様が当事業を活用していただけるようお願いします。



[ホームページもご覧ください](#)

[姫路土木事務所](#)

[検索](#)

[姫路港管理事務所](#)

[検索](#)