

兵庫県立公園あわじ花さじき 指定管理者

《資料集》

令和6年8月（更新版）

兵庫県農林水産部

目 次

I	年度毎の基準価格	1
II	施設の概要	2
1	設置の目的	2
2	沿革	2
3	年度別利用者数	3
4	施設一覧	4
5	工作物一覧	5
6	管理運営	6
7	現行の職員配置図状況	7
8	管理経費	8
9	利用料金	9
10	現行の施設の利用許可状況	10
11	貸与備品一覧	11
III	関連条例及び規則	16
	○兵庫県立公園あわじ花さじきの設置及び管理に関する条例	16
	○兵庫県立公園あわじ花さじき管理規則	18
IV	管理水準書	23
1	定期・保守点検	23
2	主な植栽木等	29
3	敷地面積	30
4	看板等	32
V	図面	33
1	所有者割込図	33
2	樹木	34
3	畑	35
4	芝生	36
5	看板等	37
VI	利用者からのアンケート	43

I 年度毎の基準価格

指定管理料の金額については、次の年度毎の基準額を上限とする範囲内で提案してください。

なお、年度毎の基準額を超える提案は、資格審査で失格となるので十分注意してください。

年度	基準額	備考
令和7年度	113,816千円	消費税及び地方消費税を含む
令和8年度	113,816千円	消費税及び地方消費税を含む
令和9年度	113,816千円	消費税及び地方消費税を含む
令和10年度	113,816千円	消費税及び地方消費税を含む
令和11年度	113,816千円	消費税及び地方消費税を含む

※現在、県では行政改革に取り組んでおり、各年度の当初予算協議の結果により、指定管理料は変動する可能性があります。

II 施設の概要

1 設置の目的

県民に花とふれあう憩いの場を提供し、淡路花博がめざした自然再生の理念を継承しつつ、花に関する知識の普及を図るために設置された。

2 沿革

年 月		内 容
平成 9 年		県が地権者から農地を借受
		※ 当初借受期間：H9. 4 月～14. 3 月（5 年間）。以降、買収まで更新）
平成 10 年	4 月	4 日 あわじ花さじきオープン（5 日 明石海峡大橋開通）
平成 26 年		地権者から借地の買収を求める声があり、安定的な運営のため用地買収を決定
平成 28 年	12 月	用地買収交渉開始
平成 29 年	9 月	2 階レストランの内装・設備について運営事業者の意見を反映させるため、企画提案競技選定委員会にて U R A (株) を選定
平成 30 年	3 月	用地買収完了
	9 月	直売所の仮設店舗への移転 便益施設等建築工事着手（常盤興業（株）[淡路市]）
令和元年	12 月	便益施設棟、駐車場リニューアル完成
令和 2 年	3 月	5 日 兵庫県立公園あわじ花さじきとしてリニューアルオープン
		兵庫県立公園あわじ花さじきの設置及び管理に関する条例施行
		施設管理・開始（（公財）兵庫県園芸・公園協会 R2. 3. 5～R4. 3. 31）
		駐車料金有料化（自動車 200 円/回、バス 1,600 円/回）
	20 日 リニューアルオープン式典（新型コロナでテープカットのみ）	
4 月	新型コロナウイルス感染拡大による緊急事態措置に伴い臨時休園（4 月 14 日～5 月 24 日：41 日間）	
令和 3 年	4 月	新型コロナウイルス感染拡大による緊急事態措置に伴い臨時休園（4 月 25 日～5 月 11 日：17 日間）
令和 4 年	4 月	指定管理・更新（（公財）兵庫県園芸・公園協会：R4. 4. 1～R5. 3. 31）
令和 5 年	4 月	指定管理・更新（（公財）兵庫県園芸・公園協会：R5. 4. 1～R6. 3. 31）
令和 6 年	4 月	指定管理・更新（（公財）兵庫県園芸・公園協会：R6. 4. 1～R7. 3. 31）

3 年度別利用者数

(単位：人)

H10	557,500	H11	411,300	H12	305,000	H13	293,000
H14	286,400	H15	342,600	H16	320,400	H17	306,100
H18	332,009	H19	381,174	H20	379,550	H21	459,390
H22	449,900	H23	428,710	H24	450,710	H25	465,130
H26	675,440	H27	766,810	H28	762,240	H29	876,130
H30	710,062	R1	735,436	R2	448,165	R3	473,820
R4	564,400	R5	527,940			累計	12,144,916

4 施設一覧

施設	名称	概要	面積等	
—	展望デッキ		162.00 m ²	
便益施設棟	屋上	展望スペース	360° の景観が楽しめる場	
		空中回廊	展望デッキとつながり車椅子でもスムーズな移動が可能 高さ:10m 延長:35m 幅 :4m	
	2階	レストラン	地元食材を活用した料理の提供 (計 130 席:店内 86 席、テラス 44 席)	119.85 m ²
		トイレ	男性用 2 穴、女性用 2 穴 計 6 穴	
	1階	地域特産物等販売所	地元農水産物等の特産品の販売	187.66 m ²
		公園事務所	県立公園あわじ花さじきの総合窓口	54.18 m ²
		多目的室		81.71 m ²
		トイレ	男性用 10 穴、女性用 20 穴、多目的 1 穴 計 31 穴	
駐車場	A 1 駐車場	駐車券発券機 : 1 台 料金精算機 : 1 台 駐車台数 : 95 台 (内、要配慮者用スペース 6 台、バス 10 台)	計 416 台	
	A 2 駐車場	駐車券発行機 : 1 台 料金精算機 : 1 台 駐車台数 : 63 台		
	B 駐車場	駐車券発行機 : 1 台 料金精算機 : 1 台 駐車台数 : 52 台 (内、要配慮者用スペース 4 台)		
	臨時駐車場	駐車台数 : 206 台		
その他	プロパン庫・ゴミ置場		15.00 m ²	

※令和 6 年度新設予定 (10 月頃設置完了予定)

- ・農機具倉庫 (車庫 168.023 m²、倉庫 29.988 m²)
- ・従業員詰所 (詰所 35.060 m²、更衣室 10.178 m²、便所 6.342 m²、シャワー室 1.440 m²)
- ・事前料金精算機 1 台 (便益施設棟付近)

5 工作物一覧

種目	名称・使用・構造	数量等	備考
電気設備	鋼製支柱、配管、配線他	1 式	
雑工作物	展望デッキ、木柵、表示板、木道、階段	1 式	
望楼	拡張デッキ・鉄骨階段	1 式	
橋りょう	渡り廊下（空中回廊）	1 式	
国旗掲揚柱	金属柱	1 本	
門	金属製伸縮門扉	1 個	
照明設備	金属製	3 本	
照明設備	金属製（A 1 駐車場照明）	9 本	
雑工作物	発券機 3 台、精算機 3 台、事前精算機 1 台（※）、表示灯等付帯設備	7 機	発券機：(株)アマノ GT2800I 精算機：(株)アマノ GT4700GP 事前精算機： (株)アマノ GT4800
雑工作物	防風壁（便益施設棟 1 階花畑側出入口前）	1 個	
舗床	アスファルト舗装 淡路市有地上	100.10 m ²	
舗床	コンクリート舗装 国有地上	8.40 m ²	

※ 事前精算機は令和 6 年 10 月初旬に設置予定。

6 管理運営

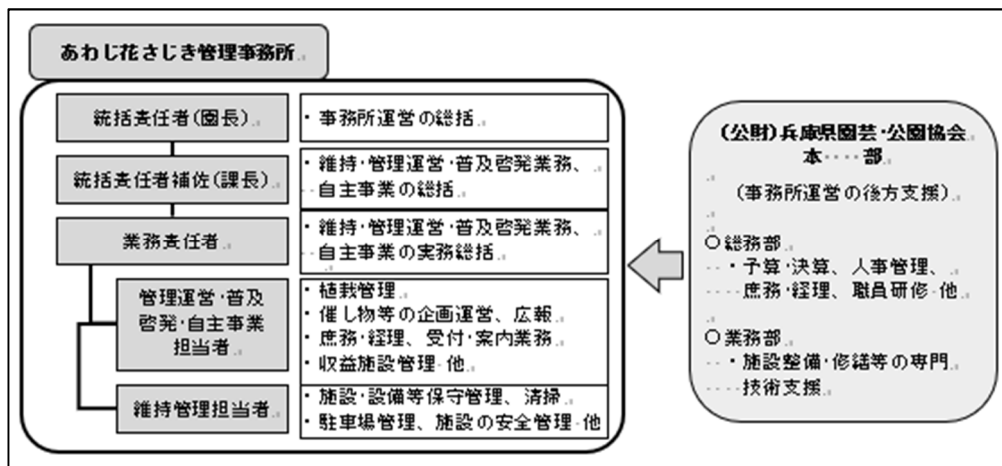
あわじ花さじき委託先の推移

期間	委託先
平成 10 年～13 年	公益社団法人ひょうご森と緑の公社
平成 14 年～20 年	財団法人淡路花博記念事業協会
平成 21 年～	公益財団法人兵庫県園芸・公園協会

令和 2 年 3 月より県立公園として、兵庫県立公園あわじ花さじきの設置及び管理に関する条例（令和 2 年 3 月 5 日条例第 1 号）及び兵庫県立公園あわじ花さじき管理規則（令和 2 年 3 月 5 日規則第 5 号）に基づき、公益財団法人兵庫県園芸・公園協会が指定管理者として管理運営を行っている。

7 現行の職員配置図状況

(令和5年度実績)



(1) 総括・管理部門 3人

- ① 維持管理業務、管理運営業務、普及啓発業務、自主事業の総合調整及び実務運営
- ② 利用者、施設・設備等の総合的な安全管理体制の確保、緊急対応業務
- ③ 県及び関係機関との連絡・調整
- ④ 公益法人会計基準等に基づく適正・迅速な会計処理
- ⑤ 職員の労務管理(労働基準法等各種法令の遵守)

(2) 維持管理部門 13人 (うち総括・管理部門兼務1人)

- ① 建物・構造物・施設・設備・物品等の保守、点検、整備、修繕業務
- ② 建物・構造物・施設・設備等の保安警備業務、緊急対応業務
- ③ 園内清掃業務

(3) 管理運営・普及啓発部門 5人

- ① 植栽管理業務
- ② 催し物等の企画・運営、広報宣伝、利用案内、緊急対応業務
- ③ 庶務・経理、緊急対応業務

(4) 自主事業部門 1人 (うち管理運営・普及啓発部門兼務1人)

- ① 地域特産物等販売所事業者との連携・調整
- ② レストラン事業者との連携・調整
- ③ 利用者の利便性及び施設の魅力向上を図るための各種事業の企画・運営・実施

区分	総括・管理部門	維持管理部門	管理運営・普及啓発部門	自主事業部門	計
正規職員	3	(1)			4(1)
非正規職員(週30h以上)		8	4	(1)	13(1)
非正規職員(週30h未満)		4	1		5
計	3	13(1)	5	(1)	22(2)

※ () は兼務

8 管理経費

(単位：円)

		R2	R3	R4	R5	
収入	指定管理料収入	131,000,000	118,901,000	111,932,000	106,475,000	
	駐車料金収入	27,331,800	29,217,000	34,909,400	32,173,000	
	施設利用料 (1F)	4,970,000	5,914,300	5,964,000	5,974,480	
	施設利用料 (2F)	3,758,333	4,134,166	4,510,000	4,510,000	
	その他	22,936	55,047	1,400,302	649,212	
	計	167,083,069	158,221,513	158,715,702	149,781,692	
支出	事業費	修繕費	3,342,026	1,619,122	1,709,158	1,240,582
		燃料費	346,451	530,575	500,187	454,771
		印刷製本費	465,960	26,400	860,530	321,530
		通信運搬費	354,686	351,776	1,709,158	369,826
		広告宣伝費	135,000	194,400	326,500	236,700
		委託費	49,739,800	53,972,131	57,656,123	56,268,235
		賃借料	2,247,207	1,305,953	938,388	1,522,784
		工事委託費	4,958,690	7,802,789	5,754,870	5,305,300
		原材料費	11,664,941	12,608,983	15,204,587	16,138,428
	間接費	光熱水費	5,546,242	6,198,423	8,082,747	6,691,739
		報償費	24,000	24,000	24,000	24,000
		手数料	454,926	296,471	323,384	269,927
		保険料	387,476	671,306	766,746	740,816
		消耗品費	5,654,685	6,074,028	6,285,467	3,761,454
		負担金	241,742	233,742	285,610	277,610
		租税公課	7,198,951	5,879,869	5,151,749	4,710,870
	人件費	給料手当	39,175,379	28,216,958	24,953,761	19,659,953
		法定福利費	10,075,729	9,013,754	7,998,562	8,291,458
		福利厚生費	5,000	6,000	6,000	6,000
		賃金	2,205,759	20,505,672	19,294,016	19,974,010
		旅費交通費	2,444,619	2,241,836	2,012,127	1,328,224
	計	167,083,069	158,214,188	158,514,685	149,765,804	

9 利用料金

基準額については、兵庫県立公園あわじ花さじきの設置及び管理に関する条例（第4条、第7条）

区分		基準額
駐 車 場	長さ7メートル以上の自動車	1回につき1,600円
	その他の自動車	1回につき200円
利 便 施 設		使用料及び手数料徴収条例（平成12年兵庫県条例第12号）別表第1土地使用料の款その他のものの項又は建物使用料の款専用使用の項の規定の例により算定した額

10 現行の施設の利用許可状況

区 分	専用使用面積	数量
地域特産物等販売所 (便益施設棟 1 階)	187.66 m ²	1
レストラン (便益施設棟 2 階)	119.85 m ²	1
コイン式双眼鏡 (展望デッキ)	0.81 m ² (0.9m×0.9m) 計 2.43 m ²	3
コイン式双眼鏡 (天空の花園(園路))	0.81 m ² (0.9m×0.9m) 計 1.62 m ²	2
飲料水自動販売機 (便益施設棟 3 階)	1.13 m ² (0.82m×1.38m) 計 1.13 m ²	1
飲料水自動販売機 (プロムナード)	1.13 m ² (0.82m×1.38m) 計 3.39 m ²	3
飲料水自動販売機 (A1 駐車場)	1.13 m ² (0.82m×1.38m) 計 2.26 m ²	2
飲料水自動販売機 (B 駐車場)	1.13 m ² (0.82m×1.38m) 計 1.13 m ²	1

11 貸与備品一覧

【県備品】

区分	品目	形質（間口×奥行×高さ）		数量	備考 （取得年月日）
厨房 機器	プレハブ冷蔵室		1650×2660×2352mm	1	R元. 12. 19
	シェルフ（ベンチ4段）	CPU184264V4	1070×460×1630mm	5	R元. 12. 19
	冷蔵庫（センターヒールレス）	FR1580KiP	1500×805×1950mm	1	R元. 12. 19
	冷凍庫（センターヒールレス）	FRF1580KiP3	1500×805×1950mm	2	R元. 12. 19
	冷凍冷蔵庫	FR1580F2Ki3	1500×805×1950mm	1	R元. 12. 19
	殺菌庫	FSCDT7560B	750×600×850mm	1	R元. 12. 19
	パイプ棚	FPS1230	1200×300mm×1段	2	R元. 12. 19
	吊戸棚	FHC1235	1200×350×620mm	2	R元. 12. 19
	ガス炊飯器	RR-30S1	450×421×407.5mm	1	R元. 12. 19
	二槽シンク付台		1700×600×850mm	1	R元. 12. 19
	コールドテーブル（センターヒールレス）	FRT1860KP	1800×600×850mm	1	R元. 12. 19
	冷凍コールドテーブル	FRFT0960K	900×600×850mm	1	R元. 12. 19
	台		750×600×850mm	1	R元. 12. 19
	ガスフライヤー	FGF18NB	450×600×850mm	1	R元. 12. 19
	台		600×600×850mm	1	R元. 12. 19
	ヒートランプ	HLW-500B	350×550×400mm	1	R元. 12. 19
	冷凍コールドテーブル	YRW-081FM2	755×750×850mm	1	R元. 12. 19
	台		760×750×300mm	1	R元. 12. 19
	スパゲティボイラー	TGSB-50	500×600×800mm	1	R元. 12. 19
	調味料棚		500×150mm	1	R元. 12. 19
	冷蔵コールドベース	FRDB44MRK	1200×725×585mm	1	R元. 12. 19
	I Hコンロ	FIC126015F	1200×600×265mm	1	R元. 12. 19
	調味料棚		1200×150×265mm	1	R元. 12. 19
	一槽シンク		400×750×850mm	1	R元. 12. 19
	冷蔵コールドベース	FRDB0972MRK	900×725×585mm	1	R元. 12. 19
	脇台		300×750×265mm	1	R元. 12. 19
	台		600×150×265mm	1	R元. 12. 19
	ガスグリドル	FGFT60601TC	600×600×265mm	1	R元. 12. 19
	脇台		340×750×850mm	1	R元. 12. 19
	ピーティーフレックスカート	PTGTE	431×656×1733mm	1	R元. 12. 19
一槽シンク	FS0675	600×750×850mm	1	R元. 12. 19	
台		500×750×850mm	1	R元. 12. 19	
コンビオーブン（ケアコントロール）	FSCCWE61G	847×776×782mm	1	R元. 12. 19	

戸棚		300×650×820mm	1	R 元. 12. 19
コールドテーブル(両面)	FRTA1890K	1800×900×850mm	1	R 元. 12. 19
冷蔵ショーケース	MSS-120GHWSR	1200×650×1900 mm	1	R 元. 12. 19
吊戸棚W/上棚		1800×450×(1050+250)mm	1	R 元. 12. 19
ディッシュウォーマーテーブル	FHTA1890	1800×900×850mm	1	R 元. 12. 19
吊戸棚W/上棚		2150×450×(1050+250)mm	1	R 元. 12. 19
ヒートランプ	HLW-500H	550×150×97mm	2	R 元. 12. 19
電子レンジ	NE-1802FM	422×476×337mm	1	R 元. 12. 19
フードウォーマー	FFW3454B	340×540×285 mm	1	R 元. 12. 19
ジャー&スープユニット		900×900×565mm	1	R 元. 12. 19
アイスメーカー	IM-460DM-1-STCR	1080×710×2137mm	1	R 元. 12. 19
冷凍冷蔵コールドテーブル	FRT1560FK	1500×600×850mm	1	R 元. 12. 19
吊戸棚		1000×350×620mm	2	R 元. 12. 19
一層シンク		500×600×850mm	1	R 元. 12. 19
冷蔵庫(センターヒールレス)クラフトビール用	FR1265KiP	1200×655×1950mm	1	R 元. 12. 19
戸棚(スイング扉)		430×650×1950mm	1	R 元. 12. 19
グラスラックドローリー	CD2020	560×560×210mm	2	R 元. 12. 19
下げ台		1500×900×850mm	1	R 元. 12. 19
ラックシェルフ		1500×550mm×1段	1	R 元. 12. 19
ソイルドテーブル		1800×700×850mm	1	R 元. 12. 19
上棚		1600×300×1段	1	R 元. 12. 19
ドアタイプ洗浄機	FDW60FL67	670×670×1435mm	1	R 元. 12. 19
クリーンテーブル		1100×700×850mm	1	R 元. 12. 19
ラックシェルフ	FDSL0640	600×400mm×1段	1	R 元. 12. 19
パンラック		1000×700×1800mm	1	R 元. 12. 19
シンク付サーバーユニット		1530×450×800mm	1	R 元. 12. 19
コーヒーサーバーユニット		920×750×800mm	1	R 元. 12. 19
コールドテーブル(センターヒールレス)	FRT1275KP	1200×750×800mm	1	R 元. 12. 19
アイスストッカー		500×735×800mm	1	R 元. 12. 19
ブレンダー	パイタプレップ3	203×229×514 mm	1	R 元. 12. 19
ブレンダーユニット		530×750×650(800)mm	1	R 元. 12. 19
コールドテーブル	FRT0975K	900×750×800mm	1	R 元. 12. 19
冷蔵ショーケース	SMR-V1261	1200×600×800mm	1	R 元. 12. 19
冷蔵オープン・非冷クロスショーケース		1200×750×1400mm	1	R 元. 12. 19
特注ケーキショーケース		1450×750×1150mm	1	R 元. 12. 19
天板		2460×400×40mm	1	R 元. 12. 19

	全自動軟水器	RP-04DH	215×625×509mm	1	R 元. 12. 19
	浄水器	FAS-10L	150×102×335mm	5	R 元. 12. 19
	水質調整用ろ過器		直径 120×122× 357mm	1	R 元. 12. 19
農業用機械	大型動力噴霧機	共立自走式キャリーラジコン動噴 VRC617F3-10		1	R 6. 3. 11
	耕運機	SP70RZ		1	H18. 3. 3
	トラクター（小型）	クボタKL230FQMARP（キャビン） ロータリーRL5K		1	R 6. 3. 28
	播種機 クリーンシーダー	アグリテック/矢崎 RXGS416RS		1	H21. 8. 26
	大型動力噴霧機	（株）丸山製作所セット動噴 MSA513R4C（ホース巻取機付）		1	H22. 2. 26
	二輪中耕機	RK40GST		1	H23. 3. 31
	フレールモア	ニプロ FNC1402-B		1	H23. 11. 4
	トラクター（中型）	KL24RFMANPP		1	H24. 3. 31
	播種機（小粒用）	アグリテック/矢崎 AHT-30TS		1	H24. 11. 26
	フライングモア	FM47A/1		1	H28. 3. 31
	杭打ち機	山田機械工業 RP-021S		1	H30. 1. 10
	スーパー	ハスクバーナーライダー用スーパー910		1	H30. 1. 18
	冷蔵庫（種子保冷库）	エムケー精工 AGR-14BSF-N. A. R		1	H30. 3. 30
	ハンマーナイフモア	オーレック HRC804		1	H30. 3. 30
乗用芝刈機	ハスクバーナー ライダー R216TAWD		1	R 2. 12. 4	
一般備品	シュレッダー	MS-2310M-AT		1	H10. 8. 11
	デジタル一眼カメラ	ニコン D90 AF-S DX18-105G		1	H22. 1. 26
	デジタル一眼カメラ	ニコン D720, SP70- 200mmF2. 8, SP90mmF2. 8DiMACRO		1	H28. 3. 31
	金庫	セコム ヒコガラス170		1	R 2. 3. 24
	赤外線サーモグラフィ	FLIR E5-XT		1	R 2. 6. 24
	ネットワーク・ビデオレコーダー カメラ追加アップグレードキット	5chHDD2TB×1 DIGISTOR DS- 2205B UHD/200 DS-21EX ×2キット		1	R 6. 3. 22
	駐車場事前精算機 (リース)	アマノ GT4800		1	R 6. 10. 1 (予定)

車両 (リース予定)	(小型貨物自動車) トヨタ プロボックス	※同等クラス車両リース予定	1	R 7. 3. 1
	(小型貨物自動車) いすゞ エルフ(2t)	※同等クラス車両リース予定	1	R 7. 3. 1
	(軽四輪貨物車) スズキ キャリイ	※同等クラス車両リース予定	1	R 7. 3. 1

【県有備品に準じるもの一覧】

区分	品目	数量
一般備品	事務机	11
	脇机	5
	机	1
	椅子(背もたれ)	11
	ロッカー(高)	7
	ロッカー(低)	7
	フロアケース	1
	アングル棚	2
	更衣ロッカー	6
	パーティション(事務所、階段下)	2
	食器棚	1
	コイン計算機	2
	冷蔵庫(事務所)	1
	電子レンジ(事務所)	1
	テレビ	1
	ビデオレコーダー	1
	防犯カメラ	9
	上記用モニター	2
	撮影用ドローン	1
	ビジネスフォンシステム	1
電話機	7	

長机 (多目的室)	7
スタッキングチェア (授乳室)	4
スタッキングチェア (多目的室、ホール)	20
大判プリンター (広報用)	1
パソコン デスクトップ	1
パソコンディスプレイ	1
(参考) 協会リースパソコン	8
長イス (1 階授乳室)	1
応接用テーブル (園長室)	1
応接用ソファ (園長室)	1
応接用椅子 (園長室)	1
小型プリンター (経理用)	1
丸椅子	4
傘立	2
ディスプレイラック (ホール)	2
車イス	6
自動車バッテリー充電器	1
リーフレットスタンド (ホール)	2
灰皿 (喫煙場所)	1
消火器	11
電動自転車	1
手提げ金庫	1
トランシーバー	3
デジタルサイネージ	1
ドリルドライバー	1
N A S	2

Ⅲ 関連条例及び規則

○兵庫県立公園あわじ花さじきの設置及び管理に関する条例

令和2年3月5日条例第1号

兵庫県立公園あわじ花さじきの設置及び管理に関する条例をここに公布する。

兵庫県立公園あわじ花さじきの設置及び管理に関する条例

(設置)

第1条 県民に花とふれあう憩いの場を提供し、花に関する知識の普及を図るため、兵庫県立公園あわじ花さじき（以下「あわじ花さじき」という。）を置く。

(位置)

第2条 あわじ花さじきの位置は、淡路市楠本とする。

(業務)

第3条 あわじ花さじきは、その目的を達成するため、次に掲げる業務を行う。

(1) 花を植栽し、県民に花とふれあう場を提供すること。

(2) 県民に花に関する知識の普及を行うこと。

(3) 花に関する体験及び学習のために施設を県民の利用に供すること。

(4) 前3号に掲げるもののほか、あわじ花さじきの目的を達成するために必要な業務

2 知事は、あわじ花さじきの施設を、その目的を達成するために支障のない限り、その目的以外の利用に供することができる。

(施設の利用の許可及び料金)

第4条 別表に掲げるあわじ花さじきの施設を利用しようとする者は、知事の許可を受け、当該施設の利用に係る料金を納めなければならない。

(許可の取消し)

第5条 知事は、次の各号のいずれかに該当すると認めるときは、前条の許可の全部又は一部を取り消すことができる。

(1) 偽りその他不正の手段により前条の許可を受けたとき。

(2) あわじ花さじきの設置の目的又は前条の規定により許可を受けた利用の目的以外の目的にあわじ花さじきの施設を利用し、又は利用しようとするとき。

(3) あわじ花さじきの施設若しくは設備を損傷し、又はそのおそれがあるとき。

(4) あわじ花さじきの管理者の指示に従わないとき。

(5) 前各号に掲げるもののほか、あわじ花さじきの管理上支障があるとき。

(管理)

第6条 知事は、地方自治法（昭和22年法律第67号）第244条の2第3項の規定により、あわじ花さじきの管理を指定管理者（同項に規定する指定管理者をいう。以下この条において同じ。）に行わせる。

2 第4条に規定する料金（次項及び第4項において「利用料金」という。）は、指定管理者にその収入として収受させる。

3 利用料金の額は、別表に定める基準額に0.5を乗じて得た額から当該基準額に1.5を乗じ

て得た額までの範囲内の額で、指定管理者が知事の承認を受けて定めるものとする。ただし、利便施設について、公募に付して、価格その他の条件が最も有利なものをもって申込みをした者に利用させる場合にあつては、その者の申込みに係る価格に相当する額とする。

4 指定管理者は、知事の承認を受けた基準により、利用料金の全部又は一部を免除し、又は返還することができる。

(原状回復の義務等)

第7条 あわじ花さじきの施設を利用する者は、その責めに帰すべき理由によりその施設、設備、展示品又は植栽物を滅失し、又は損傷したときは、これを原状に回復し、又はこれに要する費用を負担しなければならない。

(補則)

第8条 この条例に定めるもののほか、あわじ花さじきの管理に関して必要な事項は、規則で定める。

附 則

この条例は、公布の日から施行する。

別表（第4条、第6条関係）

区分		基準額
駐車場	長さ7メートル以上の自動車	1回につき1,600円
	その他の自動車	1回につき200円
利便施設		使用料及び手数料徴収条例（平成12年兵庫県条例第12号）別表第1土地使用料の款その他のものの項又は建物使用料の款専用使用の項の規定の例により算定した額

○兵庫県立公園あわじ花さじき管理規則

令和2年3月5日規則第5号

兵庫県立公園あわじ花さじき管理規則をここに公布する。

兵庫県立公園あわじ花さじき管理規則

(趣旨)

第1条 この規則は、兵庫県立公園あわじ花さじきの設置及び管理に関する条例（令和2年兵庫県条例第1号。第6条及び第12条において「条例」という。）第8条及び公の施設の指定管理者の指定等に関する条例（平成16年兵庫県条例第2号）第4条の規定に基づき、兵庫県立公園あわじ花さじき（以下「あわじ花さじき」という。）の管理に関して必要な事項を定めるものとする。

(休園日)

第2条 あわじ花さじきの休園日は、12月29日から翌年の1月3日までの間において、知事が定める日とする。

2 知事は、特に必要があると認めるときは、前項に規定する休園日を変更し、又は臨時の休園日を定めることができる。

(開園時間)

第3条 あわじ花さじきの開園時間は、9時から17時までとする。ただし、知事は、必要があると認めるときは、開園時間を変更することができる。

(遵守事項)

第4条 あわじ花さじきに入園した者は、次に掲げる事項を守らなければならない。

- (1) 所定の場所以外において喫煙し、又は火気を使用しないこと。
- (2) 他人に危害を及ぼし、又は迷惑となるおそれがある物品、動物等を携帯しないこと。
- (3) 騒音又は怒声を発し、暴力を用い、その他他人に迷惑を及ぼす行為をしないこと。
- (4) 利用の許可が必要とされているあわじ花さじきの施設を許可なしに利用しないこと。
- (5) 許可なしに、物品の販売、宣伝その他これらに類する行為をしないこと。
- (6) 許可なしに、宣伝文、ポスター、ビラ等を配布し、若しくは掲示し、又はくぎ等を打たないこと。
- (7) あわじ花さじきの施設に特別の設備、装飾等をしないこと（第10条第1項の承認を受けて行う場合を除く。）。
- (8) みだりに共用の場所に物品を放置しないこと。
- (9) みだりに植物を採取し、又は損傷しないこと。
- (10) みだりに動物を捕獲し、又は殺傷しないこと。
- (11) 前各号に掲げる事項のほか、あわじ花さじきの管理上必要な指示に従うこと。

(入園の拒否等)

第5条 知事は、次の各号のいずれかに該当すると認める者に対して、入園を拒否し、又は退園を命ずることができる。

- (1) 他人に著しい迷惑をかけるおそれがあると認められる者
- (2) 公の秩序又は善良の風俗を乱すおそれがある者その他前条の規定に違反し、又はそのおそれがある者

(利用の許可の申請)

第6条 条例第4条の許可（以下「利用許可」という。）を受けようとする者は、兵庫県立公園あわじ花さじき利便施設事業申請書（様式第1号。次条及び第8条において「事業申請書」という。）に、利便施設の利用計画を記載した図面その他利便施設の利用に関し知事が必要と認める書類を添えて、これを知事に提出しなければならない。

(利用の許可の基準)

第7条 知事は、事業申請書を受理した場合において、次の各号のいずれかに該当すると認めるときは、利用許可をしないものとする。

- (1) 公の秩序又は善良の風俗を乱すおそれがあるとき。
- (2) あわじ花さじきの施設又は設備を損傷するおそれがあるとき。
- (3) 集団的又は常習的に暴力的不法行為を行うおそれがある組織の利益になるとき。
- (4) 前3号に掲げるもののほか、あわじ花さじきの管理上支障があるとき。

(利用の許可等)

第8条 知事は、事業申請書を受理した場合において、利用許可を決定したときは、兵庫県立公園あわじ花さじき利用施設利用許可書(第11条第1項及び第3項において「利用許可書」という。)を当該申請をした者に交付するものとする。

- 2 前項の場合において、知事は、あわじ花さじきの管理上必要があるときは、当該利用許可に条件を付することができる。
- 3 知事は、事業申請書の提出があった場合において、その内容が前条各号のいずれかに該当すると認めるときは、その理由を付して当該申請をした者に文書で不許可の通知をするものとする。

(駐車場の利用の許可)

第9条 あわじ花さじきの駐車場の利用については、前3条の規定にかかわらず、駐車場を利用しようとする者所定の方法により自動車を駐車したときは、利用許可を受けたものとみなす。

(設備等の設置の承認等)

第10条 利用許可を受けた施設に、特別の設備、装飾等をしようとする者は、あらかじめ知事の承認を受けなければならない。

- 2 前項の承認を受けた者は、その利用後、速やかに当該設備、装飾等を撤去し、原状に回復しなければならない。

(利用の変更)

第11条 利用許可書の交付を受けた者は、利用の内容を変更しようとするときは、あらかじめ兵庫県立公園あわじ花さじき利用内容変更承認申請書(様式第2号。次項において「利用内容変更承認申請書」という。)に、既に交付を受けた利用許可書その他利用施設の利用に関し知事が必要と認める書類を添えて、これを知事に提出し、その承認を受けなければならない。

- 2 知事は、利用内容変更承認申請書を受理した場合において、当該申請の内容がやむを得ないものであると認めるときは、これを承認するものとする。この場合においては、第8条第1項及び第2項の規定を準用する。
- 3 利用許可書の交付を受けた者は、その者の住所又は氏名(法人及び団体にあつては、所在地又は名称)を変更したときは、速やかにその旨を知事に通知しなければならない。

(管理)

第12条 条例及びこの規則に基づく知事の権限のうち、条例第6条第3項及び第4項の規定並びに次条の規定に基づく権限以外の権限は、条例第6条第1項に規定する指定管理者(以下この条及び次条において「指定管理者」という。)が行うものとする。ただし、第2条第1項及び第3条ただし書の規定に基づく権限については、指定管理者が、あらかじめ知事に協議して行うものとする。

(補則)

第13条 この規則に定めるもののほか、あわじ花さじきの管理に関して必要な事項は、指定管理者が知事の承認を受けて定める。

附 則

この規則は、公布の日から施行する。

様式第1号（第6条—第8条関係）

兵庫県立公園あわじ花さじき利便施設事業申請書

年 月 日

兵庫県知事 様

住所（法人又は団体にあつては、主たる事務所の所在地）

氏名（法人又は団体にあつては、名称及び代表者の氏名）

電話（ ） ー 番

利便施設の用途	
事業を行おうとする利便施設	
事業を行おうとする期間	年 月 日から 年 月 日まで
備考	

注 自動販売機の設置の事業を行おうとする場合には、利便施設の用途の欄に、設置する自動販売機の台数を付記してください。

様式第2号（第11条関係）

兵庫県立公園あわじ花さじき利用内容変更承認申請書

年 月 日

兵庫県知事 様

住所（法人又は団体にあつては、主たる事務所の所在地）

氏名（法人又は団体にあつては、名称及び代表者の氏名）

電話（ ） ー 番

変更の内容	事 項	変 更 前	変 更 後
	利用の期間	年 月 日から 年 月 日まで	年 月 日から 年 月 日まで
	そ の 他		
変 更 の 理 由			

IV 管理水準書

1 定期・保守点検

(1) 電気設備保守

ア 主要設備機器一覧表

ケーブル						
品目	製造者	種類	亘長m	製造年	端末処理業者	摘要
受電ケーブル	フジクラ ラダイ ヤ	EM- CET38	65m	2019	(株)ナカケン	
設備機器						
機器名	設置場所	定格	製造者	形式	製造番号	製造年
PAS	構内第 1柱	7.2kV 200A	戸上電機	KLT-PS16A- HD2N10LT	E541290	2019
DGR	構内第 1柱	AC110V 60Hz 0.2A 0.2S 5%	戸上電機	LTR-PS- DOTQ12	A1066314	2019
VT	キュー ビクル	6600/110V 50VA	三菱電機	PD-50HF	No.K7K673 No.K7G278	2019
CT	キュー ビクル	30/5A	三菱電機	CD-25NB	K7F214 K7F223	2019
LBS (引込)	キュー ビクル	7.2kV 30A 40kA 予備3本	三菱電機	PFS-201M- Y-A	20227	2019
PF (ヒューズ)	キュー ビクル	G30A T20A M12A C10A	エナジー サポート	PFG-1S-A 形		2019
LBS (コンデンサ・ リアクトル)	キュー ビクル	7.2kV 30A 40kA 予備3本	三菱電機	PFS-201M- Y-A	1716	2019
PF (ヒューズ)	キュー ビクル	G20A T10A M7A C5A	エナジー サポート	PFG-1S-A 形		2019
LBS (電灯用)	キュー ビクル	7.2kV 30A 40kA 予備3本	三菱電機	PFS-201M- Y-A	20225	2019
PF (ヒューズ)	キュー ビクル	G20A T10A M7A C5A	エナジー サポート	PFG-1S-A 形		2019
LBS (動力用)	キュー ビクル	7.2kV 30A 40kA 予備3本	三菱電機	PFS-201M- Y-A	20226	2019
PF (ヒューズ)	キュー ビクル	G20A T10A M7A C5A	エナジー サポート	PFG-1S-A 形		2019

SR	キュービクル	6600V 1.91Kvar 6%	指月電機	LR-3B形	KN95475	2019
SC	キュービクル	7020V 31.9Kvar	指月電機	LV-6	KM16225	2019
Tr	キュービクル	1Φトランス 75KVA	ダイヘン	T2E-PW1	1HN452213	2019
Tr	キュービクル	3Φトランス 100KVA	ダイヘン	T2SP-PW0	HX426114	2019
LGR (電灯)	キュービクル	AC100/200V 作動入力電圧 30mV	オムロン	AGD-N5	09519	2019
LGR (動力)	キュービクル	AC100/200V 作動入力電圧 30mV	オムロン	AGD-N5	09519	2019
キュービクル	屋外	PF-S 75KVA	内外電機		020UB0550-1	2019

(2) 給水設備保守

ア ポンプ

No.1	19749402-1
No.2	19749402-2
No.3	19749402-3
設置場所	上水受水槽ポンプ室内
型式	50BNEME3.7N
ポンプ仕様	口径Φ80×50・出力 3.7kw×2・200V 全揚程 40m・吐出量 0.6 m ³ /min

イ 受水槽

	容量	槽数	構造	場所
No.1	16 m ³	1	FRP 製	屋外
No.2	16 m ³	1	FRP 製	屋外

(3) 消防用設備保守

ア 消火器

設置場所	製造者名	品名	薬剤	型式番号	製造年
1階事務所	ハツタ	ABC10型	3.0 kg	29-1	2019
1階物販店	ハツタ	ABC10型	3.0 kg	29-1	2019
1階男子トイレ	ハツタ	ABC10型	3.0 kg	29-1	2019
1階女子トイレ	ハツタ	ABC10型	3.0 kg	29-1	2019
屋外室外機1	ハツタ	ABC10型	3.0 kg	29-1	2019
屋外室外機2	ハツタ	ABC10型	3.0 kg	29-1	2019
屋外プロパン庫	モリタ宮田	ABC20型	6.0 kg	26-32-1	2019
2階レストラン入口	ハツタ	ABC10型	3.0 kg	29-1	2019
2階レストラン北	ハツタ	ABC10型	3.0 kg	29-1	2019
2階レストラン南	ハツタ	ABC10型	3.0 kg	29-1	2019
3階ELVホール	ハツタ	ABC10型	3.0 kg	29-1	2019

イ 自動火災報知設備

区域 名称	感知器			地区音響装置	発信器
	差動式 スポット型	定温式 スポット型	煙式 スポット型 光電式 非蓄積		
1階	13			1	1
2階	10	3	1	1	1
R階	1			1	1
階段			1		
EV			1		

ウ 避難器具 ※設置場所

名称	設置場所
避難はしご	2階 レストラン

エ 誘導灯及び誘導標識

避難口	B級 9台
通路	B級 3台

(4) 施設定期点検

Ⅱ 4 のとおり

(5) 設備点検

ア 室外機

機種名	機番	系統名	設置場所
PUHY-P224DMG6-BSG	99W00025	ACO-1	1階多目的室
PUHY-P335DMG6-BSG	99023002	ACO-2	公園事務所1階 授乳室・ホール
PUHY-P500DMG6-BSG	99024001	ACO-3	1階 レジ直売所
PUHY-P224DMG6-BSG	99W00024	ACO-4	2階授乳室・2階ホール
PUHY-P224DMG6-BSG	99W00029	ACO-5	2階更衣室・廊下・休憩室
PUHY-P335DMG6-BSG	99023001	ACO-6	2階厨房
PUHY-P400DMG6-BSG	99026001	ACO-7 親	2階レストラン
PUHY-P335DMG6-BSG	99025001	ACO-7 子	2階レストラン

イ 室内機

No.	機種名	機番	系統名	設置場所
1	PLFY-P112EMG6	97A01133	ACI-1-1	多目的室
2	PLFY-P112EMG6	97A01131	ACI-1-1	多目的室
3	PKFY-P28BMG6	98A00418	ACI-2-1	1階授乳室
4	PKFY-P45BMG6	94A00068	ACI-2-2	3階ホール
5	PLFY-P71EMG6	97A02060	ACI-2-3	1階ホール
6	PLFY-P71EMG6	97A02064	ACI-2-3	1階ホール
7	PLFY-P56EMG6	97A01594	ACI-2-4	事務室
8	PLFY-P56EMG6	97A01592	ACI-2-4	事務室
9	PKFY-P28BMG6	98A00417	ACI-3-1	1階レジ
10	PLFY-P56EMG6	97A01590	ACI-3-2	直売場
11	PLFY-P56EMG6	97A01596	ACI-3-2	直売場
12	PLFY-P56EMG6	97A01587	ACI-3-2	直売場
13	PLFY-P56EMG6	97A01586	ACI-3-2	直売場
14	PLFY-P56EMG6	97A01585	ACI-3-3	直売場
15	PLFY-P56EMG6	97A01593	ACI-3-3	直売場
16	PLFY-P56EMG6	97A01588	ACI-3-3	直売場
17	PKFY-P28BMG6	98A00416	ACI-4-1	2階授乳室
18	PLFY-P71EMG6	97A01792	ACI-4-2	2階ホール
19	PLFY-P71EMG6	97A01790	ACI-4-2	2階ホール
20	PKFY-P28BMG6	98A00415	ACI-5-1	更衣室

21	PKFY-P28BMG6	98A00417	ACI-5-1	倉庫
22	PMFY-P36BMG6	95A00129	ACI-5-2	2階廊下
23	PMFY-P45BMG6	95A00066	ACI-5-2	2階廊下
24	PMFY-P36BMG6	97A00344	ACI-5-3	2階休憩室
25	PCFY-P80HMG7	98A00276	ACI-6-1	厨房
26	PCFY-P80HMG7	98A00277	ACI-6-1	厨房
27	PCFY-P140HMG7	98A00294	ACI-6-2	厨房
28	PEFT-P224MG6	98W00127	ACI-7-1	レストラン
29	PEFT-P224MG6	98W00126	ACI-7-1	レストラン
30	PEFT-P280MG6	97W00107	ACI-7-2	レストラン
31	F28XTES-W	C0010001	ルームエアコン	園長室

ウ 全熱交換器

No.	機種名	系統名	設置場所
1	LGH-N15CX	HEU-1	1階レジ
2	LGH-N15CX	HEU-1	1階授乳室
3	LGH-N15CX	HEU-1	2階授乳室
4	LGH-N15CX	HEU-1	2階更衣室
5	LGH-N15CX	HEU-1	2階更衣室
6	LGH-N15CX	HEU-2	2階休憩室
7	LGH-N35RX2	HEU-3	2階廊下
8	LGH-N50RX2	HEU-4	1階事務室
9	LGH-N50RX2	HEU-4	1階ホール
10	LGH-N50RX2	HEU-4	2階ホール
11	LGH-N80RX2	HEU-5	1階多目的室
12	LGH-N80RX2	HEU-5	1階多目的室
13	LGH-N100RX2	HEU-6	2階レストラン
14	LGH-N100RX2	HEU-6	2階レストラン
15	LGH-N100RX2	HEU-6	2階レストラン
16	LGH-N100RX2	HEU-6	1階直売所
17	LGH-N100RX2	HEU-6	1階直売所
18	LGH-N100RX2	HEU-6	1階直売所

エ 換気扇

No.	機種名	系統名	設置場所
1	BFS-50SUG	EF-1	1階女子トイレ
2	BFS-50SUG	EF-1	1階女子トイレ
3	BFS-65SUG	EF-2	1階多目的トイレ
4	BFS-150SUG	EF-3	1階女子トイレ
5	BFS-150SUG	EF-3	1階女子トイレ
6	BFS-150SUG	EF-3	1階男子トイレ
7	FUMEI	EF-4	3階階段室
8	VD-18Z9	VF-1	1階事務給湯室
9	VD-15ZXP10-C	VF-2	2階従業員トイレ
10	VD-15ZXP10-C	VF-2	2階従業員トイレ
11	VD-18ZXP10-C	VF-3	1階倉庫
12	VD-23ZB10	VF-4	2階女子トイレ
13	VD-23ZB10	VF-4	2階男子トイレ
14	EX-20EK7-C	VF-6	屋外ポンプ室
15	GK-2509S	AF-2	3階ホール
16	GK-2509S	AF-2	3階ホール
17	V-12PED6	PF-1	3階ホール
18	P-18QR2	OG-1	3階ホール

オ 昇降機

機械番号	台数	設置場所
56NU5416	1台	便益施設棟 南側

カ 駐車場発券機・精算機

品目	機種名	台数	設置場所
駐車券発行機	アマノ GT2800I	3台	A 1 駐車場、A 2 駐車場、B 駐車場
自動精算機	アマノ GT4700GP	3台	A 1 駐車場、A 2 駐車場、B 駐車場
事前精算機(※)	アマノ GT4800	1台	便益施設棟 正面入口付近

※ 事前精算機は令和6年10月初旬に設置予定。

(6) 工具点検

農業用機械

区分	品目	形質	数量
農業用機械	小型動力噴霧機	ピジョン FSB-451	1
	耕運機	SP70RZ	1
	トラクター (小型)	Kubota KL23BMA+RL14AK	1
	播種機 クリーンシーダー	アグリテック/矢崎 RXGS416RS	1
	大型動力噴霧機	(株)丸山製作所セット動噴 MSA513R4C (ホース巻取機付)	1
	二輪中耕機	RK40GST	1
	フレールモア	ニプロ FNC1402-B	1
	トラクター (中型)	KL24RFMANPP	1
	播種機 (小粒用)	アグリテック/矢崎 AHT-30TS	1
	フライングモア	FM47A/1	1
	杭打ち機	山田機械工業 RP-021S	1
	スーパー	ハスクバーナーライター用スーパー 910	1
	冷蔵庫 (種子保冷库)	エムケー精工 AGR-14BSF-N. A. R	1
	ハンマーナイフモア	ホルック HRC804	1
乗用芝刈機	ハスクバーナー ライター R216TAWD	1	

(7) 車両点検

P 14.11 貸与備品一覧「車両 (リース予定)」のとおり

2 主な植栽木等

(1) 植栽リスト

樹木

名称	分類	場所	本数
メタセコイヤ	高木	天空の花園、歓びの庭	33
サンゴジュ	高木	天空の花園	2
クスノキ	高木	天空の花園	2
プラタナス	高木	希望の丘、友愛の丘	6
コブシ	高木	希望の丘	4
トベラ	高木	歓びの庭	1
チャンチン	高木	天空の花園	1
ヤマザクラ	高木	ふれあいの花園	7

フユボダイジュ	高木	共生の花園	4
カツラ	高木	テラス館周辺、共生の花園	11
コナラ	高木	テラス館周辺、ふれあいの花園	9
ケヤキ	高木	テラス館周辺、ふれあいの花園	6
イヌシデ	高木	テラス館周辺	3
イロハモミジ	高木	テラス館周辺	4
ウバメガシ	高木	癒しの花園	1
カキ	高木	癒しの花園	1
トーネズミモチ トリ カラー	高木	歓びの庭	2
フジ	高木	歓びの庭	2
シマトネリコ	高木	臨時駐車場上部	15
オリーブ	高木	臨時駐車場	40
アベリア	生垣	B 駐車場、展望台	106m
カンツバキ	生垣	展望台	70m
ヒペリカム	生垣	展望台、歓びの庭	45m
ベニカナメモチ	生垣	職員駐車場	15m
フイリサカキ	生垣	入園ゲート	10m
ヒラドツツジ・サツキ	低木	展望台	80 株
ユキヤナギ 白	低木	緑化ウォール	120 株
ユキヤナギ ピンク	低木	緑化ウォール	120 株

3 敷地面積

(1) 園内

所有者	面積
兵庫県	136,614.85 m ²
農林水産省	1,196.30 m ²
淡路市	10,592.00 m ²
北淡路土地改良区	1,807.00 m ²

計：150,210.15 m²

(2) 畑

場所	植栽面積	場所	植栽面積	場所	植栽面積
畑 1	980 m ²	畑 10	4,340 m ²	畑 20	3,170 m ²
畑 2	2,910 m ²	畑 11	2,710 m ²	畑 21	2,060 m ²
畑 3	2,700 m ²	畑 13	1,310 m ²	畑 22	890 m ²
畑 4	1,900 m ²	畑 14	1,340 m ²	畑 24	1,430 m ²
畑 5	1,350 m ²	畑 15	1,910 m ²	畑 25	1,280 m ²
畑 6	1,280 m ²	畑 16	1,000 m ²	畑 27	3,070 m ²
畑 7	1,560 m ²	畑 17	460 m ²	畑 28	160 m ²
畑 8	1,210 m ²	畑 18	520 m ²	畑 29	240 m ²
畑 9	5,770 m ²	畑 19	710 m ²		

計：46,260 m²

(3) 花壇等

場所	植栽面積
花壇 A	120.0 m ²
花壇 B	400.0 m ²
花壇 F	240.0 m ²
花壇 G	250.0 m ²
立体花壇	10.0 m ²
喜びの庭花壇 (KOA)	90.0 m ²
喜びの庭花壇 (KNJ)	45.0 m ²
喜びの庭花壇 (KNO)	15.0 m ²
喜びの庭花壇 (KOY)	182.0 m ²
果樹園	1,980.0 m ²

計：3,332 m²

(4) 芝生

場所	植栽面積
芝生1	310.0m ²
芝生2	370.0m ²
芝生3	1670.0m ²
芝生4	220.0m ²
芝生5	3370.0m ²
芝生6	610.0m ²
芝生7	1360.0m ²
芝生8	1560.0m ²
芝生9	3640.0m ²
芝生10	1010.0m ²
芝生11	210.0m ²
芝生12	2100.0m ²
芝生13	560.0m ²
芝生14	620.0m ²
芝生15	800.0m ²
芝生16	560.0m ²
芝生17	1260.0m ²
芝生18	340.0m ²
芝生19	540.0m ²
芝生20	490.0m ²
芝生21	680.0m ²
芝生22	740.0m ²

計：23,020 m²

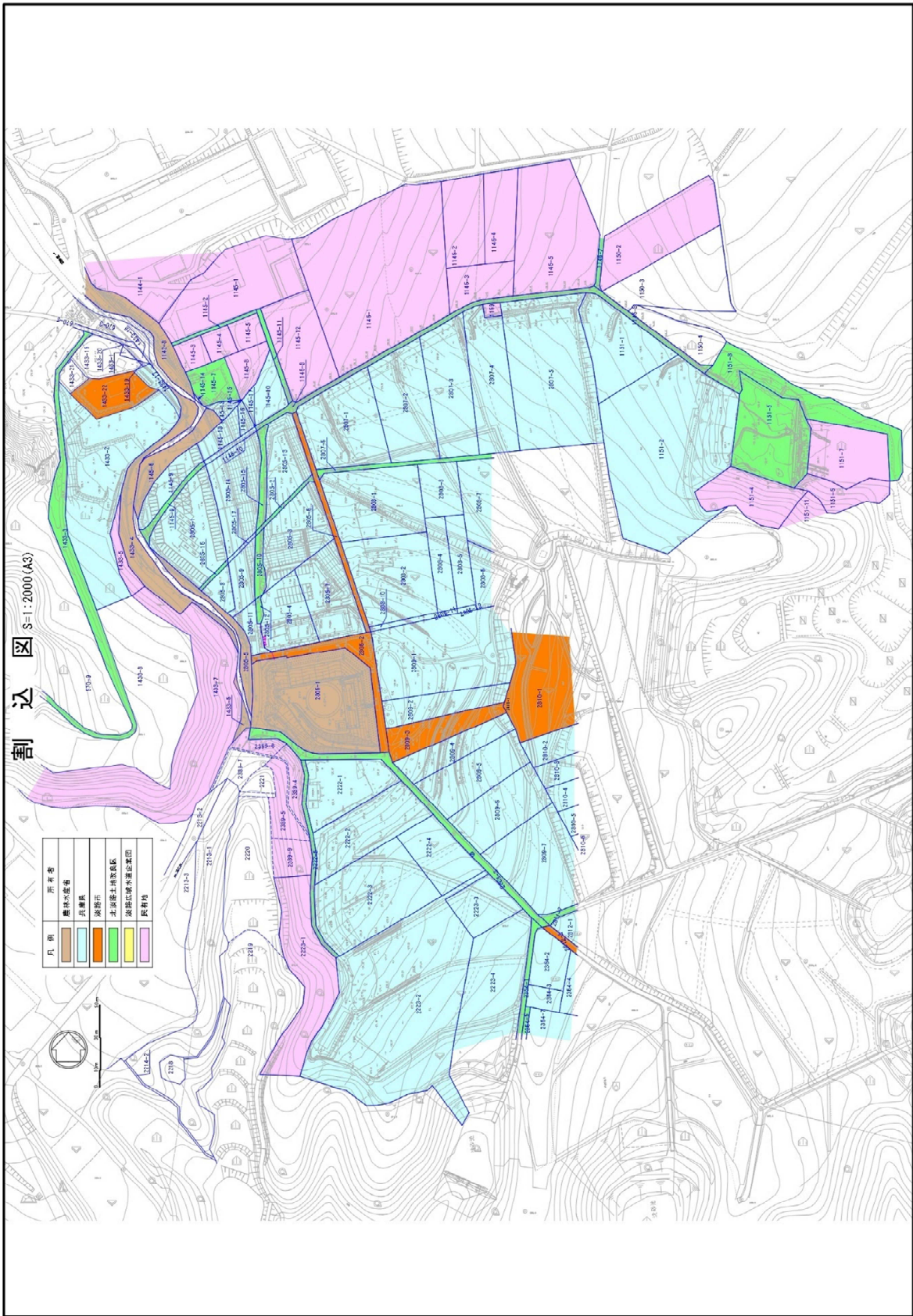
4 看板等

設置場所	設備名	数量	備考
※	イノシシ進入防止門扉	1台	
	イノシシ警告看板	5枚	
	牛警告看板	1枚	

※設置場所は、P38 参照

V 图面

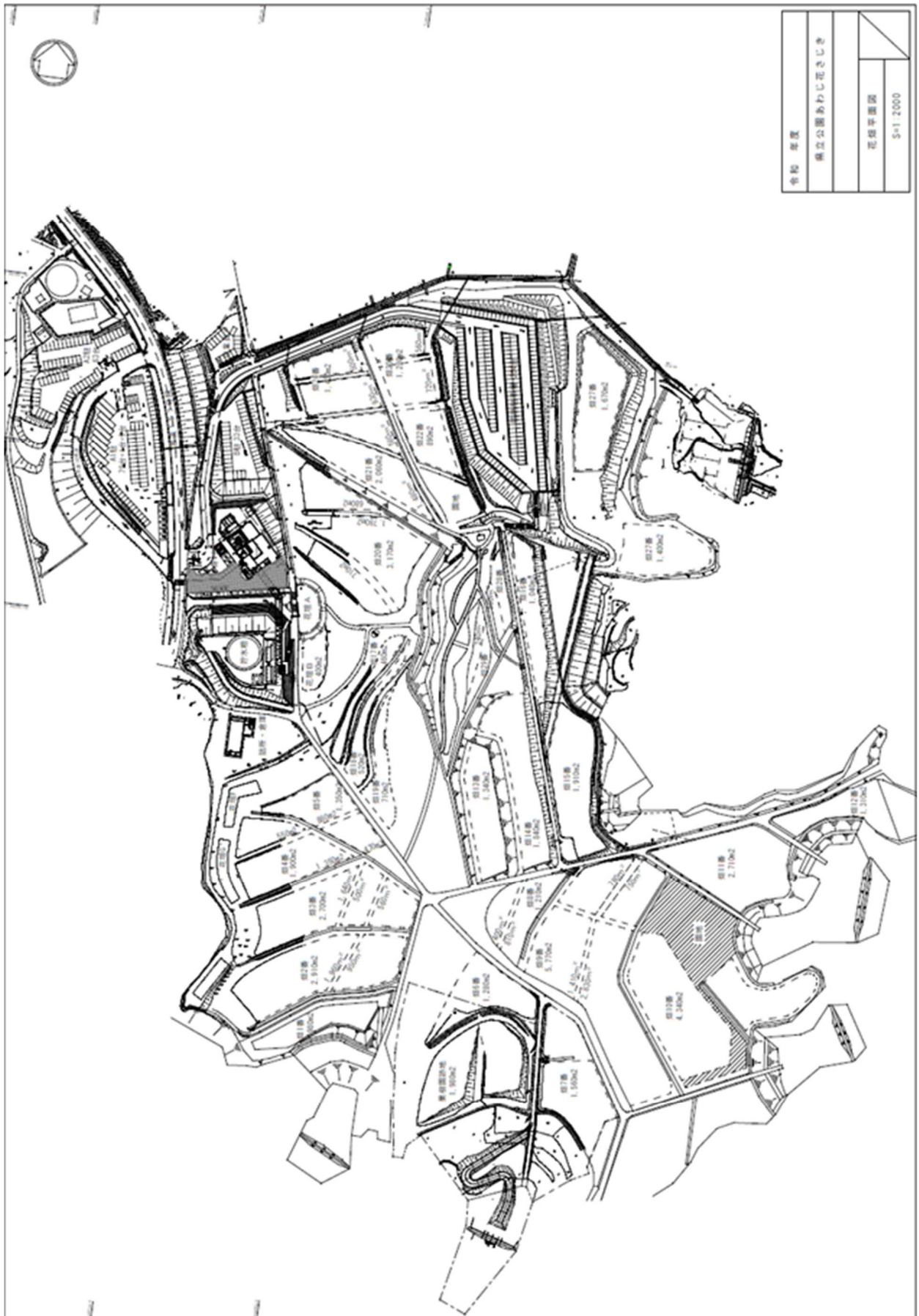
1 所有者割込图



2 樹木



3 畑



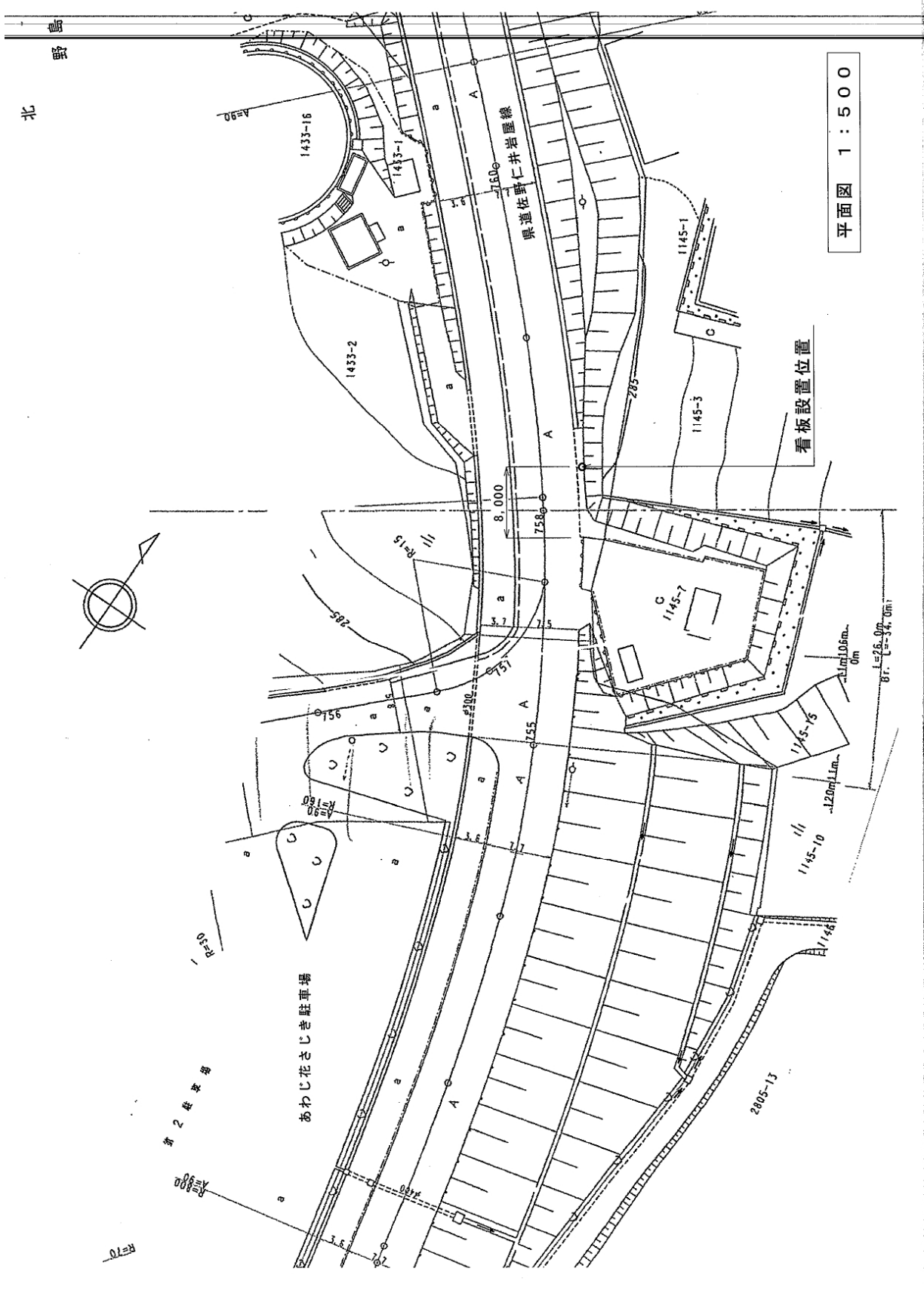
4 芝生



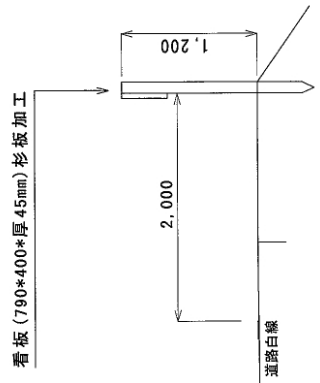
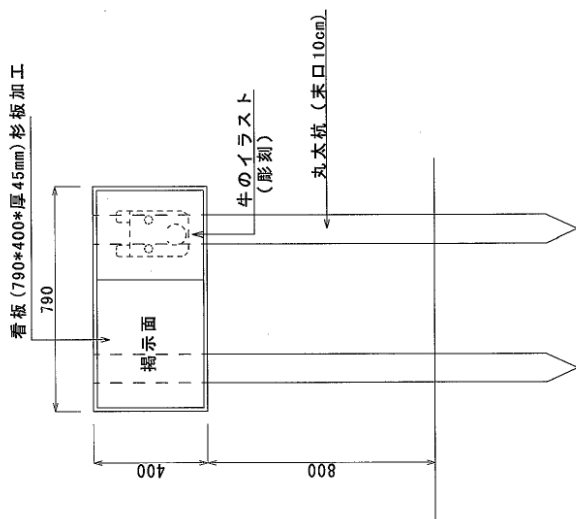
5 看板等

(1) 牛





看板詳細図 1 : 2 0

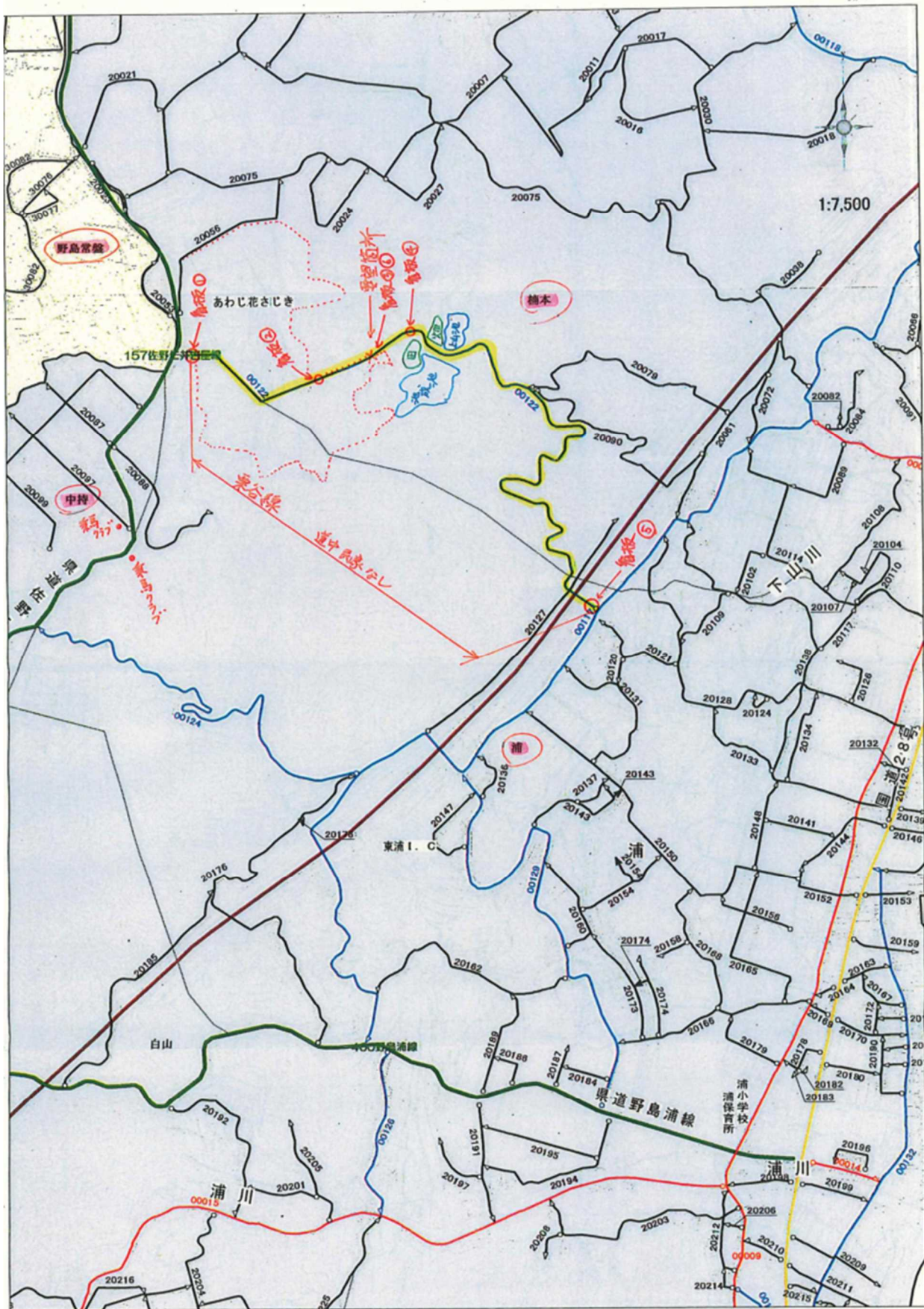


花さじき多目的駐車場

歩道

横断面 1 : 5 0

(2) 猪



位置図

- ① 猪侵入防止門扉及び警告看板

横書き

警告看板は門扉両面に貼り付け

- ② 警告看板（縦書き、基礎ブロック式）

- ③④警告看板（縦書き、支柱打ち込み式）

- ⑤ 警告看板（縦書き、据え置き式）

この門扉は猪侵入防止のために設置しています
通行される方は門扉を開けて通過してください
通過後はお手数ですが門扉を閉めてください

- 400m先猪侵入防止門扉有

- 50m先猪侵入防止門扉有

- 1.3km先猪侵入防止門扉有



① 門扉及び警告看板（淡路市楠本2806-1地先）



② 警告看板（淡路市楠本2806-1地先）



③ 警告看板（淡路市楠本2811-5地先）



④ 警告看板（淡路市楠本地内）



⑤ 警告看板（淡路市楠本地内）



VI 利用者からのアンケート

調査日時 2023年10月17、19、24、26日

コスモス摘み取り体験時に実施

回答数 403人

問1 あなたの年齢・性別をお聞きます

10歳未満	1
10代	4
20代	59
30代	51
40代	40
50代	75
60代以上	171
無回答	2

男性	104
女性	296
無回答	3

もともと60代以上の方の来園が多いが、アンケート調査が平日であることも影響していると思われる。

女性の割合が多いが、女性のグループが多いことも影響していると思われる。

問2 どなたと来られましたか？

家族	260
友達	73
職場の仲間	18
恋人	31
その他	17
計	399

家族(夫婦)の入園がやはり多い。

問3 どちらからお越しになりましたか？

淡路島内	40	10.3%
神戸	125	32.2%
阪神	33	8.5%
播磨	34	8.8%
丹波	2	0.5%
但馬	3	0.8%
県内計	237	61.1%

大阪府	101	26.0%
京都府	16	4.1%
奈良県	4	1.0%
和歌山県	4	1.0%
滋賀県	7	1.8%
四国	13	3.4%
その他	6	1.5%

来園者の32%が神戸市内で最も多く、大阪からが26%と続いている。

県内の利用者は61%

問4 あわじ花さじきにこれまで何回お越しになりましたか？

初めて	153
2～5回	128
6～9回	28
10回以上	59
季節ごと	31
計	399

初めての来園が一番多い(38.3%)が10回以上が15%、季節ごとという方も8%あり、リピーターも定着してきているといえる。

問5 今回、あわじ花さじきに来られたキッカケは何ですか？(複数回答可)

ホームページ	120
フェイスブック	8
インスタグラム	63
雑誌	7
駅等のチラシ	5
テレビ、新聞	82

口コミ	56
観光パンフ等	26
淡路島の観光地なので	55
前回来てよかったから	48
身近な観光地なので	48
その他	22
計	540

来園のきっかけとしてホームページが22%、インスタグラムが12%とネット利用が多い。

問6 園内の花々の状況(感想)について、お聞きします。(複数回答可)

花を満喫できた	231
海と花畑の景観が良かった	190
他の公園と同じ	1
季節が変わればまた来たい	126
花を増やしてほしい	12
計	540

園の花、景観については殆どの方に満足していただいているといえる。

問7 お昼ごはんは何を食べられましたか？

和食	149
洋食	42
中華	5
ファーストフード	33
スイーツなどの軽食	41
その他	32
食べていない	94
計	396

アンケート回答者の高齢者の割合が高く、その高齢の方の和食の割合が高いため全体としても和食の割合が高くなっている。世代が若くなると洋食の割合も高く和食の割合は相対的に低い

年齢	和食		洋食	
	人数	割合	人数	割合
10歳未満	1	0.7%	0	0.0%
10歳代	2	1.4%	0	0.0%
20代	12	8.1%	9	21.4%
30代	13	8.8%	4	9.5%
40代	19	12.8%	8	19.0%
50代	22	14.9%	9	21.4%
60代以上	79	53.4%	12	28.6%
計	148	100.0%	42	100.0%