

# 兵庫県立あわじ石の寝屋緑地リノベーション計画

令和3年3月

兵庫県県土整備部公園緑地課

## 目 次

1. 兵庫県立都市公園リノベーション計画について.....	1
1-1. 本計画の背景と目的.....	1
1-2. 本計画の対象.....	1
1-3. 計画期間.....	1
2. 計画策定にあたっての基本的な考え方.....	2
2-1. リノベーション計画の作成方法.....	2
2-2. 県立都市公園の成り立ち.....	3
2-3. 基本計画の点検とその対応.....	5
2-4. 県立都市公園をとりまく社会情勢等の変化への対応（SDGsを意識した取組みの推進）.....	7
3. あわじ石の寝屋緑地の概要.....	12
4. あわじ石の寝屋緑地リノベーション計画.....	14
4-1. あわじ石の寝屋緑地の成り立ち.....	14
4-2. リノベーションテーマ.....	15
4-3. リノベーション方針.....	15
4-4. 対策内容.....	18
4-5. スケジュール.....	22

# 1. 兵庫県立都市公園リノベーション計画について

## 1-1. 本計画の背景と目的

兵庫県では、平成 28 年に策定した「兵庫県立都市公園の整備・管理運営基本計画」（以下、「基本計画」）に基づき、「活力あふれる地域づくり」「子育て」「環境との共生」「安全安心な地域づくり」に資する公園づくりと「持続可能なパークマネジメント」の実現を目指した県立都市公園の整備・管理運営を進めています。

基本計画では、社会変化を踏まえたリノベーション等を推進することとしており、少子高齢化、人口減少などの社会情勢の変化を踏まえ、個別の施設ばかりではなく、公園全体としてあり方を検討するなど、県立都市公園が時代の変化に的確に対応し、ストック効果を発現できるようリノベーション等に取り組む、としています。

これに基づき、県立都市公園のリノベーションに関わる具体的方策を計画的に推進していくためのアクションプランとして本計画を策定します。

### ■上位計画

#### 兵庫県立都市公園の整備・管理運営基本計画（平成 28 年）

中長期的な視野にたち、今後 10 年間にわたり県立都市公園が担うべき役割と方向性を明らかにし、整備・管理運営を進めていく上での基本方針、推進施策を定める計画。

### ■本計画

#### 兵庫県立都市公園リノベーション計画

各公園のリノベーションの方向性を示すとともに、具体方策を計画的に推進していくためのアクションプラン。

## 1-2. 本計画の対象

本計画の対象は、すべての県立都市公園（全 15 公園）とします。

なお、開園後、相当の期間が経過しており、魅力の低下している公園のうち、これまで具体的な取組みに着手できていない明石公園及び播磨中央公園や、「兵庫県地域創生戦略（2020-2024）」における、重点目標「豊かな文化が息づき、安全安心でにぎわいあふれる兵庫をつくる」の主要事業に位置付けられ新たな取り組みを始める有馬富士公園の 3 公園を、重点公園として位置付けます。

## 1-3. 計画期間

本計画は、本件の財政状況や各公園の課題を踏まえ、中・長期的な視野に立ち、今後 10 年を重点期間とし 10～15 年後を展望した取組みを示します。

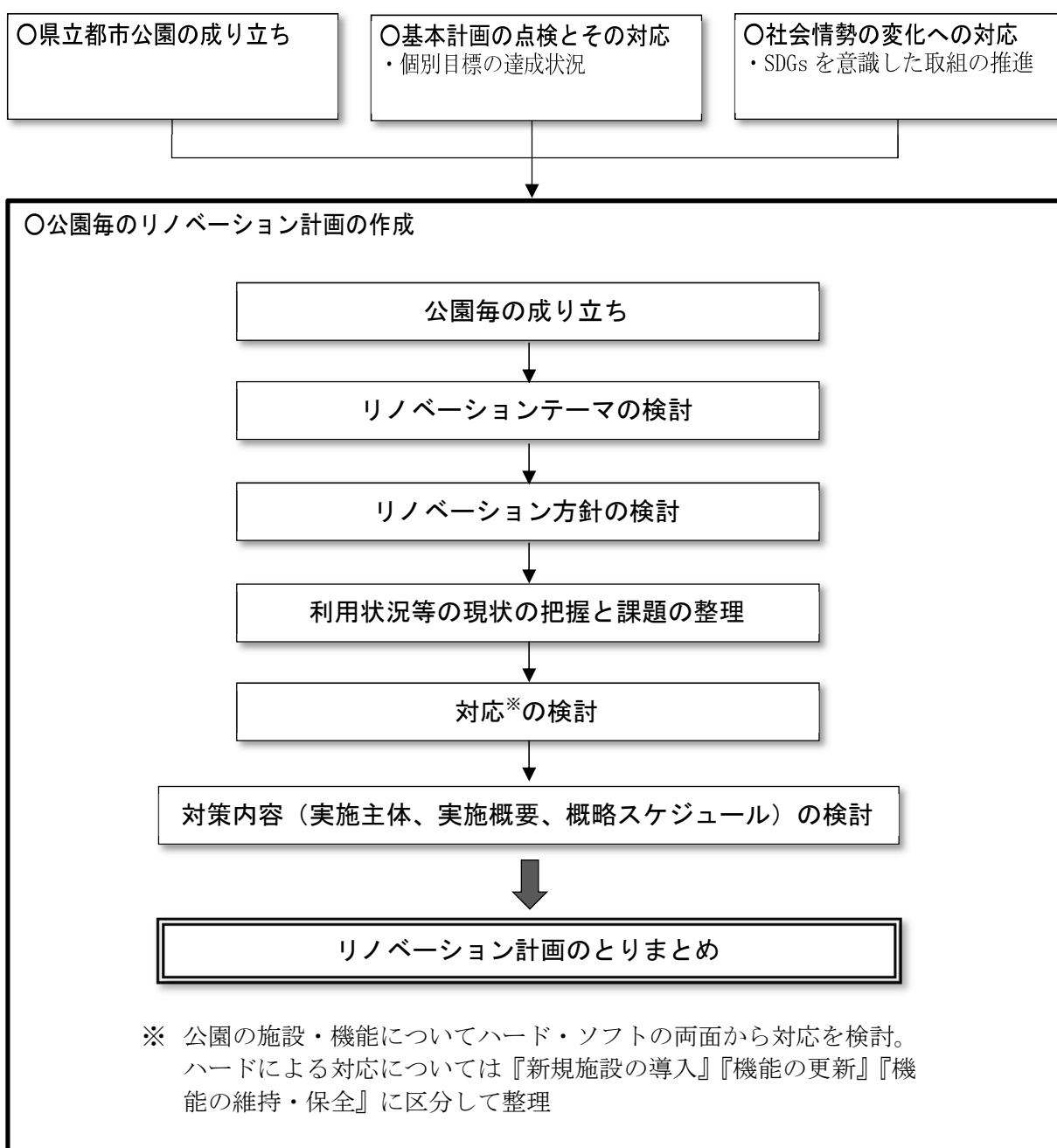
また、社会情勢等を踏まえた利用者ニーズに合わせて、必要に応じて計画の点検・見直しを行います。

## 2. 計画策定にあたっての基本的な考え方

### 2-1. リノベーション計画の作成方法

まず、県立都市公園の全体の成り立ち、基本計画の個別目標の達成状況に関わる点検結果、および基本計画策定以降の社会情勢の変化を整理します。

次に、各公園において、公園毎の成り立ちを整理するほか、リノベーションのテーマ及び方針を検討した上で、施設の利用状況等の現状の把握と課題の整理を行うとともに、主に老朽化した施設を対象としてハード・ソフトの両面から対応及び対策内容（実施主体、実施概要、概略スケジュール）を検討し、リノベーション計画を作成します。



## 2-2. 県立都市公園の成り立ち

兵庫県における県立都市公園の歴史は、明治 33 年の舞子公園の開園に始まり、戦前期においては既に民営公園として開園していた明石公園が大正 17 年に県立公園として開園しました。

その後、高度経済成長期のスポーツ・レクリエーション需要の拡大に対応して、昭和 45 年に甲山森林公園、昭和 53 年に播磨中央公園、昭和 57 年に西猪名公園が開園し、続いて昭和 60 年に淡路島公園、昭和 62 年に赤穂海浜公園が開園し、多様化するレクリエーション需要への対応が図られました。

阪神淡路大震災以降には、平成 10 年代に一庫公園、灘山緑地、有馬富士公園、淡路佐野運動公園、三木防災総合公園、尼崎の森中央緑地、丹波並木道中央公園、平成 27 年にあわじ石の寝屋緑地が開園し、阪神淡路大震災以前に多くみられた施設型の公園整備に対して、環境共生や防災等、当時の時代背景への対応と更なるレクリエーション需要の多様化に対応した公園整備を進めるとともに、参画と協働による管理運営の推進に取り組んできました。

【表 県立都市公園の成り立ち】

時期	県立都市公園の成り立ちと歴史													県等の動向	国等の動向		
	明石	甲山森林	播磨中央	淡路島	赤穂海浜	一庫	有馬富士	三木防	丹波並木道	淡路佐野	西猪名	舞子	灘山			尼森	石の寝屋
第1期	明治から戦前・戦後	M16	<p>OM16 民営公園として開園</p> <p>■T7 明石公園開設 民営公園として開園後、御料地への編入を経て、県立公園として開園</p> <p>□T13 拡張(南部) □S7 拡張(野球場整備等)</p> <p>■M33 舞子公園開設 「地盤国有公園」として誕生した初の県立都市公園 松林を中心に広く一般に供された</p>													<p>◆S22 第1回国体開催(宝塚市等)</p> <p>○M6 太政官布達、公園制度の創設</p> <p>○T8 (旧)都市計画法の交付、公園が都市計画対象となる</p>	
第2期	高度経済成長	S30	<p>□S44~各施設の順次改修、新設</p> <p>■S45 甲山森林公園開園 甲山周辺の緑地の保全、豊かな自然の中での健康づくりをテーマとして整備</p> <p>□S48 整備着手:「兵庫百年」「明治百年」記念事業として整備 □S51 整備着手</p> <p>■S53 播磨中央公園開園 東播磨地域の文化・スポーツ・レクリエーションの核 「緑の回廊計画」の中核施設としての整備</p> <p>OS56 軟式高校野球全国大会会場としての使用開始</p> <p>OS57 一庫ダムの管理開始</p> <p>OS58 北摂・三田ニュータウンまちづくり</p> <p>OS38 灘山における土砂採取開始</p> <p>■S57 西猪名公園開園 伊丹空港周辺の環境整備事業の一環として工場跡地(運輸省買収)を整備</p>													<p>□S41 「県勢振興計画」</p> <p>◆S42 「兵庫百年」「明治百年」記念事業</p> <p>□S47 「緑の回廊計画」</p> <p>□S50 「21世紀への生活文化社会計画」</p>	<p>OS31 都市公園法の公布</p> <p>OS37 全総&lt;地域間の均衡ある発展&gt;</p> <p>OS43 都市計画法(新法)の公布</p> <p>OS44 新全総&lt;豊かな環境の創造&gt;</p> <p>OS47 「都市公園等整備五箇年計画」</p> <p>OS51 「第2次都市公園等整備五箇年計画」</p> <p>OS52 三全総&lt;人間居住の総合的環境の整備&gt;</p> <p>OS56 「第3次都市公園等整備五箇年計画」</p>
第3期	都市の拡大とバブル景気	S60	<p>■S60 淡路島公園開園 淡路島内及び周辺地域のレクリエーション需要への対応</p> <p>□S61 拡張計画 昭和天皇在位60周年記念健康運動公園に指定</p> <p>OS61 クレション開発構想「三田サン・クレセント構想」</p> <p>□S60 追加開園(ウオーターランド、テニスコート)</p> <p>■S62 赤穂海浜公園開園 西播磨地域の多様なスポーツ、レクリエーション需要への対応</p> <p>□H1 追加開園(赤穂わくわくランド)</p> <p>□H2 基本計画策定</p> <p>□H4 計画見直し 緑地保全を優先した計画に見直し</p> <p>OH6 土砂採取の終了</p> <p>□H6 基本構想策定</p>													<p>□S60 「全県全土公園化構想」</p> <p>□S61 「兵庫2001年計画」</p> <p>□S61 「高速道六基幹軸」</p> <p>◆S63 ホンピア'88開催</p> <p>□H1 「丹波の森構想」</p> <p>□H3 「緑の総量確保推進計画」</p> <p>◆H7 阪神淡路大震災</p>	<p>OS61 「第4次都市公園等整備五箇年計画」</p> <p>OS62 四全総&lt;多極分散型国土の構築&gt;</p> <p>OH5 「第5次都市公園等整備五箇年計画」</p> <p>OH6 「都市緑地保全法」一部改正、緑の基本計画制度創設</p> <p>OH6 「緑の政策大綱」</p>
第4期	阪神淡路大震災以降	H8	<p>□H9 追加開園(オートキャンプ場)</p> <p>□H10 追加開園(ハイウェイオアシス等)</p> <p>■H10 一庫公園開園 緑の保全を第一の課題とし、「自然と人の出会いの場」をメインテーマとして整備</p> <p>□H11 追加開園(駐車場)</p> <p>■H12 灘山緑地開園 灘山周辺土砂採取跡地の長大な斜面地の緑の回復</p> <p>□H13 基本計画見直し(埋文調査)</p> <p>OH13 移情閣が国指定文化財</p> <p>■H13 有馬富士公園開園 阪神間北部の豊かな自然環境の保全、増大する多様なレクリエーション需要への対応</p> <p>■H15 淡路佐野運動公園開園 OH14 「尼崎21世紀の森構想」策定</p> <p>全国・県大会レベルの公式大会の開催、 野球王国兵庫への支援、特に少年野球の夢舞台づくり</p> <p>□H14 基本計画策定</p> <p>■H17 三木防災総合公園開園 県下全域を対象とする圏域防災拠点、 スポーツ・レクリエーション及び地域スポーツの振興拠点として整備</p> <p>■H18 尼崎の森中央緑地開園 「尼崎21世紀の森構想」に基づく森づくりの リーディングプロジェクトとして整備</p> <p>□H19 追加開園(屋内テニスコート)</p> <p>■H19 丹波並木道中央公園開園 「丹波の森構想」中核施設として整備</p> <p>□H21 第1期事業完成</p> <p>□H21 追加開園(旧木下家住宅)</p> <p>□H22 追加開園(自然体験の森ゾーン他)</p> <p>OH21 間伐実施</p> <p>□H22 追加開園(旧武藤山治邸)、グランドオープン</p> <p>□H23 追加開園(第2多目的グラウンド)</p> <p>□H26 「新宮晋風のミュージアム」オープン</p> <p>□H26,27 追加開園</p> <p>□H26 第2期区域の都市計画廃止</p> <p>OH27 「丹波地域恐竜ワールドミュージアム構想」においてコア施設として位置づけ</p> <p>■H27 あわじ石の寝屋緑地開園 明石海峡大橋周辺地域における無秩序な開発抑制、 緑地の保全</p> <p>□H30 追加開園</p> <p>OH30 明石公園開園100周年</p> <p>OH30 グランピング施設オープン</p> <p>□H30 リニューアル</p> <p>OH31 明石城築城400周年</p> <p>OR1 日本遺産『「日本第一」の塩を産したまち 播州赤穂』認定</p>													<p>□H8 「兵庫県グリーンフェニックス計画」</p> <p>◆H10 明石海峡大橋の開通</p> <p>□H11 「まちづくり基本計画」</p> <p>◆H12 「国際園芸・造園博「ジャパンフローラ」」</p> <p>□H13 「さわやかみどり創造プラン」</p> <p>□H13 「21世紀兵庫長期ビジョン」</p> <p>◆H14 FIFAワールドカップロ韓大会</p> <p>□H15 「県民の参画と協働の推進に関する条例」</p> <p>◆H18 のじぎく兵庫国体</p> <p>□H18 「県立都市公園の整備・管理運営の基本方針」</p> <p>□H19 「ひょうご花緑創造プラン」</p> <p>◆H22 淡路花博2010花みどりフェア</p> <p>□H23 「21世紀兵庫長期ビジョン(改定)」</p> <p>□H27 「丹波地域恐竜ワールドミュージアム構想」</p> <p>□H28 「ひょうご花緑創造プラン(改定)」</p> <p>□H28 「県立都市公園の整備・管理運営基本計画」</p>	<p>OH10 21世紀の国土のグランドデザイン &lt;多軸型国土構造形成の基礎づくり&gt;</p> <p>OH10 「第6次都市公園等整備五箇年計画」</p> <p>OH15 地方自治法改正(指定管理者制度)</p> <p>OH16 都市緑地保全法、都市公園法の一部改正</p> <p>OH26 国土のグランドデザイン2050 &lt;コンパクト+ネットワーク&gt;</p> <p>OH27 持続可能な開発のための2030アジェンダの採択</p> <p>OH27 国土形成計画</p> <p>OH29 都市公園法改正(PaRk-PFI)</p>
第5期	これから	R3	<p>H28 「県立都市公園の整備・管理運営基本計画」</p> <p>①計画期間: H28~R7(10年) 概ね5年で計画の点検</p> <p>②施策方針 時代の変化に対応したリノベーション計画の策定</p> <p>「県立都市公園の整備・管理運営基本計画」のテーマ</p> <p>I 活力あふれる地域づくりに資する公園</p> <p>II 子育てに資する公園</p> <p>III 環境との共生に資する公園</p> <p>IV 安全安心な地域づくりに資する公園</p> <p>V 持続可能なパークマネジメントの推進</p> <p>社会情勢の変化に対応した公園づくり</p> <p>○ポストコロナ (セルフレクリエーション、リモートワーク、マイクローリズム etc)</p> <p>○グリーンインフラ (レインガーデン、透水性舗装 etc)</p>													<p>OR2 ニューノーマルに対応した公園の活用</p>	
		R7															

■ 県立都市公園としての開園、□ 各公園に関連する動向(計画見直し、追加整備等) ○ 各公園に関する出来事(イベント、周辺地域の動向)

□: 関連計画等

◆: 関連イベント、出来事等

## 2-3. 基本計画の点検とその対応

基本計画において、テーマⅠ～Ⅴの達成状況を推し測るために、テーマ毎に個別目標を設定している。

個別目標の達成状況の点検（2019年度値）の結果、以下の指標は、中間目標値（2020年度）を下回っているため、リノベーション計画に反映させることで重点的に取り組んでいきます。

### 【重点的に取り組む内容】

	指 標	取 組 み
テーマⅡ	【子育てに資する公園】	
	子育て支援公園における満足度	<ul style="list-style-type: none"> <li>管理事務所や広場、老朽遊具の改修により子育て世代の受け入れ環境の整備を行う。（西猪名公園・丹波並木道中央公園 等）</li> </ul>
テーマⅣ	【安全安心な地域づくりに資する公園】	
	「公園の安全・安心の面」に関する満足度	<ul style="list-style-type: none"> <li>市街地に位置する公園から順次、夜間照明や防犯カメラを設置する。（明石公園、西猪名公園 等）</li> </ul>
	「遊具など施設の管理状態」に関する満足度	<ul style="list-style-type: none"> <li>使用中止になっている遊具や、洋式化されていないトイレの改修を集中的に進める。（全公園）</li> </ul>
テーマⅤ	【持続可能なパークマネジメントの推進】	
	ひょうごインフラ・メンテナンス10箇年計画に基づく点検結果「要対策(A)」の公園施設における老朽化対策の割合	<ul style="list-style-type: none"> <li>予算の確保に努め、順次、対策を行う。（全公園）</li> </ul>
	公園の情報発信の充実度	<ul style="list-style-type: none"> <li>公園利用者の欲しい情報等のニーズを把握し、SNSの活用など時代に合った広報の仕方や内容の工夫を行う。（全公園）</li> </ul>

兵庫県立都市公園の整備・管理運営基本計画における個別目標の達成状況

◎：目標達成  
○：中間目標達成  
△：計画策定時より上回っているものの中間目標値を下回る  
×：中間目標値を大きく下回る

総合的な目標値

指標	計画策定時 実績値	目標値 (2025年度)	中間目標値 (2020年度)	実績値 (2019年度)	達成状況	評価・課題・今後の対応
県民一人当たり県立都市公園の利用回数	(2013年度) 2.0	2.2回以上/年	2.1	2.39	◎	明石城築城400周年記念事業(2019年3月23日～11月30日)により、明石公園の利用者数が前年と比べ約69万人増加した。この結果、全公園の利用者数は約1,300万人となり、目標を達成している。なお、2018年度の利用者数は約1,170万人(2.14回/人)である。

テーマⅠ 活力あふれる地域づくりに資する公園(地域の活力・賑わい・元気で健康な生活)

指標	計画策定時 実績値	目標値 (2025年度)	中間目標値 (2020年度)	実績値 (2019年度)	達成状況	評価・課題・今後の対応
赤穂海浜公園 塩の国の県外の来場者割合	(2014年度) 35%	40%	37%	37.5%	○	中間目標値を達成している。
明石公園 年間利用者数	(2012～2014年度平均) 250万人	275万人	262万人	314万人	◎	明石城築城400周年記念事業により著しく増加し、中間目標値を達成している。なお、2018年度は246万人である。
淡路佐野運動公園 年間合宿利用日数	(2014年度) 16日	20日	18日	44日	◎	高校・大学・社会人、プロ野球等、幅広く合宿利用が行われ、2025年度目標値の2倍以上の利用日数を達成している。

テーマⅡ 子育てに資する公園(子育て支援)

指標	計画策定時 実績値	目標値 (2025年度)	中間目標値 (2020年度)	実績値 (2019年度)	達成状況	評価・課題・今後の対応
子育て支援型公園における満足度	(2013年度実績) 53%	65%	59%	53%	×	授乳室等の子育てスペースの不足や遊具故障等に関する不満の意見が多い。管理事務所や広場、老朽遊具の改修により子育て世代の受け入れ環境の整備を行う。
県立公園におけるプレーパーク実施のガイドライン作成、受入体制を整備	(2015年度末) 0公園	(見直し前) 全公園 (見直し後) 4公園	(見直し前) 7公園 (見直し後) 2公園	2公園	○	明石公園、有馬富士公園で取組んでいる。甲山森林公園や赤穂森林公園において、着手済みの公園を参考にしてプレーパークの導入を着実に進めていく。

テーマⅢ 環境との共生に資する公園(環境保全・創造への対応)

指標	計画策定時 実績値	目標値 (2025年度)	中間目標値 (2020年度)	実績値 (2019年度)	達成状況	評価・課題・今後の対応
尼崎の森中央緑地 まちの緑量アップに資する植栽本数	(2005～2014年度末累計) 118種6万本	(見直し前) 300種20万本 (見直し後) 300種13万本	(見直し前) 200種13万本 (見直し後) 200種9.5万本	267種9.6万本	○	中間目標値を達成している。
尼崎の森中央緑地 環境学習プログラム参加者数	(2014～2015年度平均) 3,700人	7,400人	5,500人	6,559人	○	中間目標値を達成している。

テーマⅣ 安全安心な地域づくりに資する公園(安全・安心への対応)

指標	計画策定時 実績値	目標値 (2025年度)	中間目標値 (2020年度)	実績値 (2019年度)	達成状況	評価・課題・今後の対応
地域防災計画で位置づけのある公園施設の整備 (尼崎の森中央緑地：緊急物資受け入れ拠点 淡路佐野運動公園：救護施設)	(2015年度末) 0公園 2公園(尼崎の森中央緑地、淡路佐野運動公園)で未整備	2公園	1公園	2公園	◎	尼崎の森中央緑地、淡路佐野運動公園とも地域防災計画に位置づけられていた公園施設の整備が完了している。
「公園の安全・安心の面」に関する満足度 (「満足・やや満足」の割合)	(2013～2014年度平均) 全公園平均 81%	89%	85%	81%	×	中間目標値を下回っている。照明や防犯カメラの不足が原因である。市街地に位置する明石公園等から順次、夜間照明や防犯カメラを設置する。
「遊具など施設の管理状態」に関する満足度 (「満足・やや満足」の割合)	(2013～2014年度平均) 全公園平均 78%	85%	81%	75%	×	計画策定時よりも悪化している。使用中止になっている遊具や、洋式化されていないトイレの改修を集中的に進める。
スマートフォン等による多言語に対応した情報発信 (スマートフォンで多言語に対応した情報を入手できるシステム と情報ツールが使用できるWi-Fiスポットなどの環境を整備)	(2015年度末) 0公園	全公園	7公園	9公園	○	下記の通り対応しており、中間目標値を達成している。 多言語対応(明石公園、有馬富士公園、舞子公園) Wi-Fiスポット(明石公園、有馬富士公園、舞子公園、尼崎の森中央緑地、三木総合防災公園、赤穂海浜公園、丹波並木道中央公園、淡路島公園、淡路佐野運動公園)
「施設の使いやすさ」に関する満足度 (「満足・やや満足」の割合)	(2013～2014年度平均) 全公園平均 84%	90%	87%	85%	△	中間目標値を下回っている。施設の老朽化や陳腐化により、ユニバーサルデザイン対応ができておらず評価値が低くなっている。すべての人々が楽しく安心して利用できるよう、トイレや遊具を中心に更新を進める。

テーマⅤ 持続可能なパークマネジメントの推進(連携とマネジメントシステム等)

指標	計画策定時 実績値	目標値 (2025年度)	中間目標値 (2020年度)	実績値 (2019年度)	達成状況	評価・課題・今後の対応
ひょうごインフラ・メンテナンス10箇年計画に基づく点検結果「要対策(A)」の公園施設における老朽化対策の割合 (要対策(A)：102施設)	—	100%	50%	40%	△	中間目標値を下回っているが、2020年度末で56%対策完了予定であり、中間目標を達成予定である。予算の確保に努め、順次、対策を行う。
公園リノベーション計画の策定	(2015年度末) 0公園	14公園	7公園	0公園	×	2020年度、全公園の計画を策定する。
公園の情報発信の充実度 (「満足・やや満足」の割合)	(2013～2014年度平均) 全公園平均 62%	68%	65%	64%	△	中間目標値を下回っている。公園利用者の欲しい情報等のニーズを把握し、SNSの活用など時代に合った広報の仕方や内容の工夫を行う。
指定管理業務の外部評価の実施公園	(2015年度末) 6公園	15公園	10公園	12公園	○	中間目標値を達成している。指定管理者を公募している公園については全て外部評価を実施している。



## 2-4. 県立都市公園をとりまく社会情勢等の変化への対応（SDGsを意識した取り組みの推進）

基本計画では、少子高齢化の進行や人口減少社会の本格的到来、防災や環境への意識の高まり、さらに地域創生など、県立都市公園を取り巻く社会状況が大きく変化したことを受け、県立都市公園が県民共有の資産としてより一層の効果を発現するよう、整備・管理運営を進めていく上での基本方針、推進施策を定めました。

本計画は、基本計画策定時の社会情勢に加え、平成27年（2015）の国連サミットで採択された「持続可能な開発のための2030アジェンダ」にて記載された令和12年（2030年）までに持続可能でよりよい世界を目指す国際目標である「持続可能な開発目標（SDGs）」も考慮し策定していきます。

SDGsの実現に向けては、国だけでなく地域レベルでの参画が不可欠とされており、目標達成に向けては公民あらゆるレベル、地方自治体においての取り組みが期待されています。

国が令和2年12月に策定した「SDGsアクションプラン2021」では、「感染症対策と次なる危機への備え」「よりよい復興に向けたビジネスとイノベーションを通じた成長戦略」「SDGsを原動力とした地方創生、経済と環境の好循環の創出」「一人ひとりの可能性の発揮と絆の強化を通じた行動の加速」を重点的に取り組む項目としています。

県立都市公園は、様々な人が利用し、また多種多様な施設、環境を有することから、SDGsの目標である「誰一人取り残さない」持続可能で多様性と包摂性のある社会の実現に向けた重要な場であります。基本計画の施策がSDGsの達成にどのように貢献するのかを示すとともに、新たに次に示すSDGsの達成を意識した取り組みを推進します。





## (1) ポストコロナ社会に向けた公園からの地域展開の推進

新型コロナウイルスの拡大において、都市公園は、子どもたちの遊び場や多くの人々の健康維持のための貴重な屋外空間として機能するなど、オープンスペースとしての重要性が再認識されるとともに、テレワーカーの働く場所として利用される等、多様化する新たな利用ニーズに柔軟に対応できる場所としての可能性をうかがうことができました。一方で、外出自粛が続く中、外で運動や憩うことのできる場所を求め、多くの国民が都市公園を利用し、利用者の密集が避けられず、一部の公園施設を閉鎖せざるを得ない状況が生じました。今後は、個人・少人数で楽しめるレクリエーションや、公園から地域への展開等、利用分散や密の回避とともに多様化する利用ニーズへの対応が求められています。

県立都市公園においては、ポストコロナ社会に向けたハード・ソフト整備の取り組みを進めます。

- ・地域の魅力を活性化させる公園内外での「マイクロツーリズム」の展開
- ・社会的距離「ソーシャルディスタンス」を保つための時間的・空間的な分散化
- ・3密を回避するための個人で楽しめる「セルフ・レクリエーション」の推進
- ・「リモートワーク」の場としての活用推進 等



リモートワークの場としての活用



バードウォッチングや個人・少人数で楽しめるイベントなど、セルフ・レクリエーションの推進



## (2) グリーンインフラとしての機能強化の推進

グリーンインフラとは、社会資本整備や土地利用等のハード・ソフト両面において、自然環境が有する多様な機能※を活用し、持続可能で魅力ある国土・都市・地域づくりを進める取組です。

県立都市公園においては、雨水の貯留浸透機能や景観形成機能等、グリーンインフラとしての機能をより一層強化し、防災減災や豊かな生活空間を形成します。

- ・施設改修時の屋上緑化や壁面緑化
- ・透水性舗装の整備
- ・レインガーデンの導入 等

※ 雨水の貯留・浸透等による防災・減災、生物の生息・生育の場の提供、良好な景観形成、植物の蒸発散機能を通じた気温上昇の抑制、農作物の生産、水源かん養、水質浄化、土壌の創出・保全



透水性舗装やバイオスウェルを採用し、雨水浸透機能を確保するとともに、レインガーデンを取り入れたランドスケープデザイン(南町田グランベリーパーク、町田市)

### (3) 公民連携による新たな公園の魅力創出の推進

「新たな時代の都市マネジメントに対応した都市公園等のあり方検討会」（平成28年5月）において、今後の都市公園やオープンスペースのあり方について、「1. 緑とオープンスペースによる都市のリノベーションの推進」「2. より柔軟に都市公園を使いこなすためのプランニングとマネジメントの強化」「3. 民との効果的な連携のための仕組みの充実」の

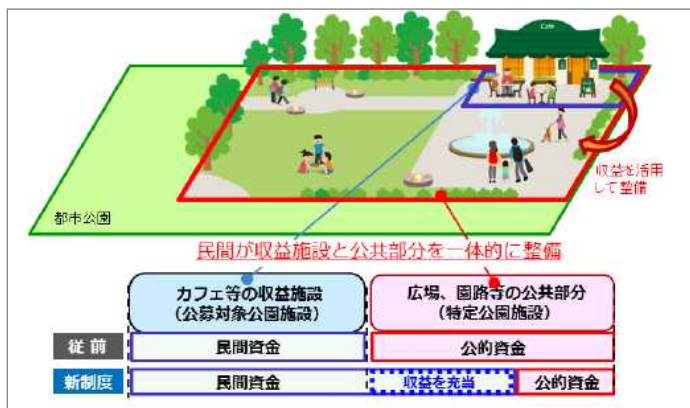


Park-PFI 制度を活用した民間事業者によるレストランの整備・管理運営（南千里公園「bird tree」、吹田市）

3つの戦略を重点的に推進すべきとされています。また、平成29年に都市公園法改正により Park-PFI が新たに設けられるなど、公民連携による都市公園の整備や管理運営を推進するための制度の拡充が図られています。

県立都市公園においては、公民連携による民間活力を活かした新たな公園の魅力創出に向けた施設整備に取り組みます。

- ・民間活力を活かしたカフェ、レストランやレクリエーション施設の整備 等



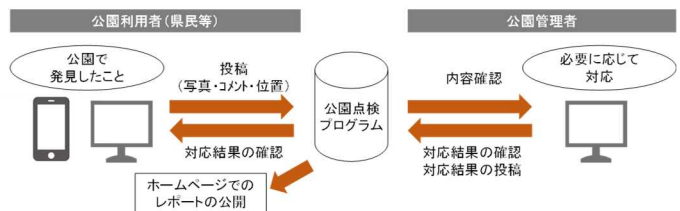
<都市公園法等の一部改正における公民連携にかかわるポイント>

- ①Park-PFI（公募設置管理制度）  
民間事業者の資金を活用し、公園の再生・活性化などを推進する新たな仕組みが設けられた。
- ②占用物件の追加（保育所、その他社会福祉施設）  
待機児童解消の取組強化に向けて、都市公園における保育所等の設置について、オープンスペース機能を損なわない範囲で設置可能となった。

【図 Park-PFI のイメージ（出典：国土交通省資料）】

### (4) Society5.0 の取り組みの推進

情報通信技術（ICT）等が社会に浸透し、さらには未来につながる新技術として、IoT、ビッグデータ、人工知能（AI）等が大きく発展し、現在も進歩を続けています。このような新技術等がもたらす未来の社会像として、超スマート社会（Society5.0）という概念が提唱されています。



公園利用者による公園不具合情報の通報システムのしくみの例

県立都市公園においては、これらの情報化の進展に対応した取り組みにより、公園利用者の利便性向上や維持管理のコスト縮減と管理水準の向上を目指します。

- ・AR 等を活用した文化財や公園施設の紹介の推進
- ・利用者による公園不具合情報の通報システム（PIP:Parks Inspection Program）の開発
- ・5G による運動施設の先進的な活用 等

## (5) ユニバーサルデザインの推進

都市公園は、年齢・性別・障害の有無・文化などの違いに関わりなくすべての人々が、緑豊かで安全、快適な生活環境の中で様々な体験活動を行う場として、楽しく安心して利用できる公園づくりが必要です。

ユニバーサルデザインによる施設整備や、指定管理者による車椅子の貸し出し等のサポート、様々な人が楽しめる多様な利用・健康増進プログラムの提供等、誰も取り残さない運営を目指します。

- ・多言語による情報発信などのユニバーサル化
- ・インクルーシブ遊具の設置
- ・誰でもトイレの整備 等

## (6) その他、検討・推進する取り組み

県立都市公園として以下の取り組みを推進します。

- ・県民の多様なSDGsを推進する場としての提供
- ・カーボンニュートラルを目指す取り組み
- ・キッチンカーの設置場所や移動ルート確保
- ・多様な管理運営主体との連携



障がいの有無に関わらず、子ども達が安全に遊ぶことができる遊び場として整備された、砧公園の「みんなのひろば」(東京都公園協会)

I 目的と背景（第1章）

少子高齢化の進行や人口減少社会の本格的到来、防災や環境への意識の高まり、さらに地域創生など、県立都市公園を取り巻く社会状況が大きく変化したことを受け、県下の花と緑の取組みの方向性を示す「ひょうご花緑創造プラン」の改定に合わせ、県立都市公園が、県民共有の資産としてより一層の効果を発現するよう「兵庫県立都市公園の整備・管理運営基本計画」を策定する。

II 現状と課題（第2章）

- ◆**現 状**
- (1) **県立都市公園の整備**
    - ・ 県立都市公園：15ヶ所、開園面積約1,130ha (H27.12時点)
    - ・ 一人当たり都市公園面積：12.4㎡/人 (H26.3時点) → 全国平均を上回る
    - ・ 市街地の緑地面積割合：30.6% (H25.8時点) → 目標3割を達成 など
  - (2) **都市公園の運営管理**
    - ・ 効果的・効率的な管理への取組：指定管理者制度を導入 (H18～) → (現在)15公園全てで実施
    - ・ 県民の参画と協働の取組：管理運営協議会などを設置、各活動団体によるプログラム実施 など
  - (3) **特徴的な取組** 県立淡路景観園芸学校、淡路花博及び花みどりフェアの開催 など
  - (4) **県立都市公園の整備費などの推移** 平成7年以降、整備費・維持管理費とも減少傾向
- ◆**課 題** 今後の都市公園における取組みに関する主な課題(5点)
- |                                   |                    |                    |                        |  |
|-----------------------------------|--------------------|--------------------|------------------------|--|
| 既存ストックの利活用など、時代変化を踏まえ「量」から「質」への転換 | 今後の方向性を踏まえた新たな目標設定 | 厳しい財政状況への対応(選択と集中) | これまでの整備で増大した施設の老朽化への対応 | 施設の老朽化、ストックの利活用などに対応する公園の整備・管理運営の専門人材の育成や体制の確保 |
|-----------------------------------|--------------------|--------------------|------------------------|--|

III 基本方針（第3章）

- ◆**計画期間**
- ・ 展望年次：2040年 (H52)
  - ・ 計画期間：2025年 (H37) 概ね5年で見直し
- ◆**基本的な取組姿勢**
- 「ふるさと兵庫」のゆたかな暮らしを支える「公園づくり」に取り組む
- ◆**取組みにおける留意点**
- ・ 社会変化を踏まえた「量」から「質」への転換の推進
  - ・ 県民の参画と協働など多様な連携の工夫、公園のもつ多様性を生かす
- ◆**テーマと施策方針**
- これからの県立都市公園で取り組む「5つのテーマと18の施策方針」

IV 推進施策（第4章）

5つのテーマ

I 活力あふれる地域づくりに資する公園



II 子育てに資する公園



III 環境との共生に資する公園



IV 安全安心な地域づくりに資する公園



V 持続可能なパークマネジメントの推進



各施策の取組により目指す総合的な目標値

県民一人当たり都市公園の利用回数  
2.2回以上/年  
(平成25年度実績 2.0回/年の10%UPを目指す)  
(参考 H25実績：1,118万人→H37：1,160万人)

18の施策方針

- ①地域の活性化をもたらす公園づくり
- ②地域文化の保全・継承、新たな芸術文化を創造する公園づくり
- ③元気で健康的な生活に資する公園づくり
- ④子育て世代を支援する公園づくり
- ⑤子どもを育む公園づくり
- ⑥3世代が楽しめる公園づくり
- ⑦自然環境等を守り・生かす公園づくり
- ⑧環境との共生を学ぶ場としての利活用
- ⑨安全な暮らしを支える防災拠点としての利活用
- ⑩安心地域づくりに役立つ公園づくり
- ⑪誰もが楽しく安心して利用できる公園づくり
- ⑫効率的な老朽化対策の計画的な推進
- ⑬社会変化を踏まえたリノベーション等の推進
- ⑭施設間連携、民間活力等の連携による効率的・効果的な事業推進
- ⑮より良いサービスを提供する管理運営体制等の工夫
- ⑯県民の参画と協働の活動を推進する仕組みの工夫
- ⑰効果的な広報の推進
- ⑱公園づくりの評価等の推進

主な取組み

- 観光拠点型公園の整備・活用（赤穂海浜公園：「塩の国」のリノベーション）
- 文化財等を保全、活用する公園の整備・活用（舞子公園：「旧武藤邸」等の活用）
- 健康づくり公園の整備・活用（播磨中央公園：マラソン、サイクルロードレース大会の開催）
- 子育て支援公園の整備・活用（甲山森林公園：乳幼児用の施設整備や子育てを支援するプログラムの実施）
- プレーパークなど子どもの育成に資する整備・活用（明石公園：冒険ひろばあかしっこ等の場づくりの拡大）
- 地域の高齢者と子どもと一緒に楽しめる公園づくり（一庫公園：里山文化などを伝える3世代交流イベント）
- 生物多様性を確保する公園づくり（尼崎の森中央緑地：地域性植物による緑地の創造）
- 園内発生材のリサイクルの推進（丹波並木道中央公園：間伐材の利用）
- 防災拠点としての機能維持と利活用（三木総合防災公園：全県拠点としての機能維持、活用）
- 防犯環境に配慮した設計の導入による安心な公園整備（全公園）
- 公園のユニバーサル化の推進（舞子公園：外国語ボランティアの接遇向上などのための研修会開催）
- 計画的かつ的確な老朽化対策の推進（全公園）
- 時代変化に対応したリノベーションの推進（全公園）
- 各種施設との連携による効率化・効能向上（全公園）
- 県立淡路景観園芸学校の取組、パークマネジメントを担う行政の人材の育成
- 公園を舞台とした県民の参画と協働の活動の総合的な仕組づくりの推進（全公園）
- 時代に応じた手法を活用した広報、及び多様な媒体、主体、地域等の連携による広報（全公園）
- 公園の魅力向上につなげるPDCA評価と反映の実施（全公園）

### 3. あわじ石の寝屋緑地の概要

■ 公園種別 都市緑地

■ 計画面積 75.4ha

■ 開園面積 37.5ha

#### (1) 概要

明石海峡を望む淡路島北側の丘陵地にあり、明石海峡大橋周辺の緑豊かな美しい景観の保全と、絶滅危惧種の猛禽類サシバをはじめ、貴重種が棲息する自然環境の保全を目的とした都市緑地である。

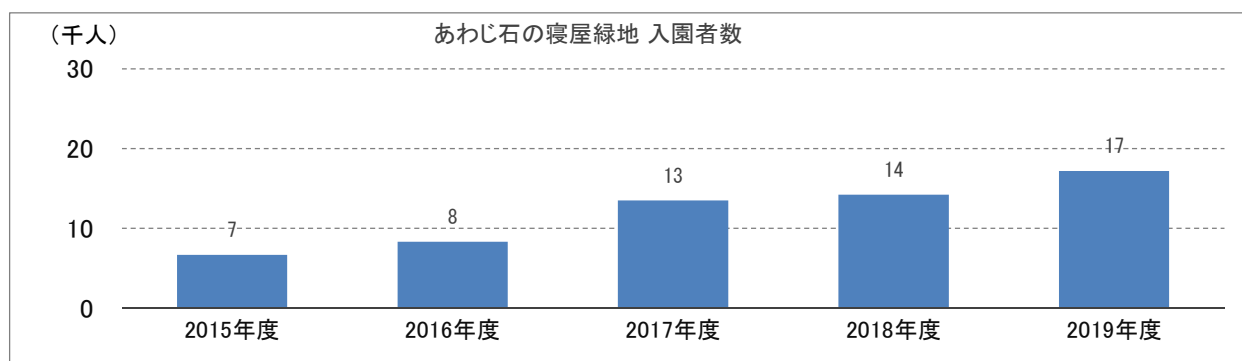
園内には自然を生かした周回園路、明石海峡大橋を眼下に望む展望台があるほか、「日本書紀」の海人（あま）の男狭磯（おさし）伝説を今に伝える石の寝屋古墳群がある。



公園名	あわじ石の寝屋緑地
開設年月日	平成 27 年 4 月 1 日
面積	計画面積：75.4ha、開園面積：37.5ha
種別	都市緑地
主な施設	園路、森の広場、展望台、いきものたんぼ、トイレ、四阿、水飲み場、駐車場

#### (2) 来園者数

平成 27（2015）年度に開園して以降、年々来園者数が増加しており、開園から 5 年後の令和元（2019）年度には開園年度の 2 倍以上の来園者数となっている。





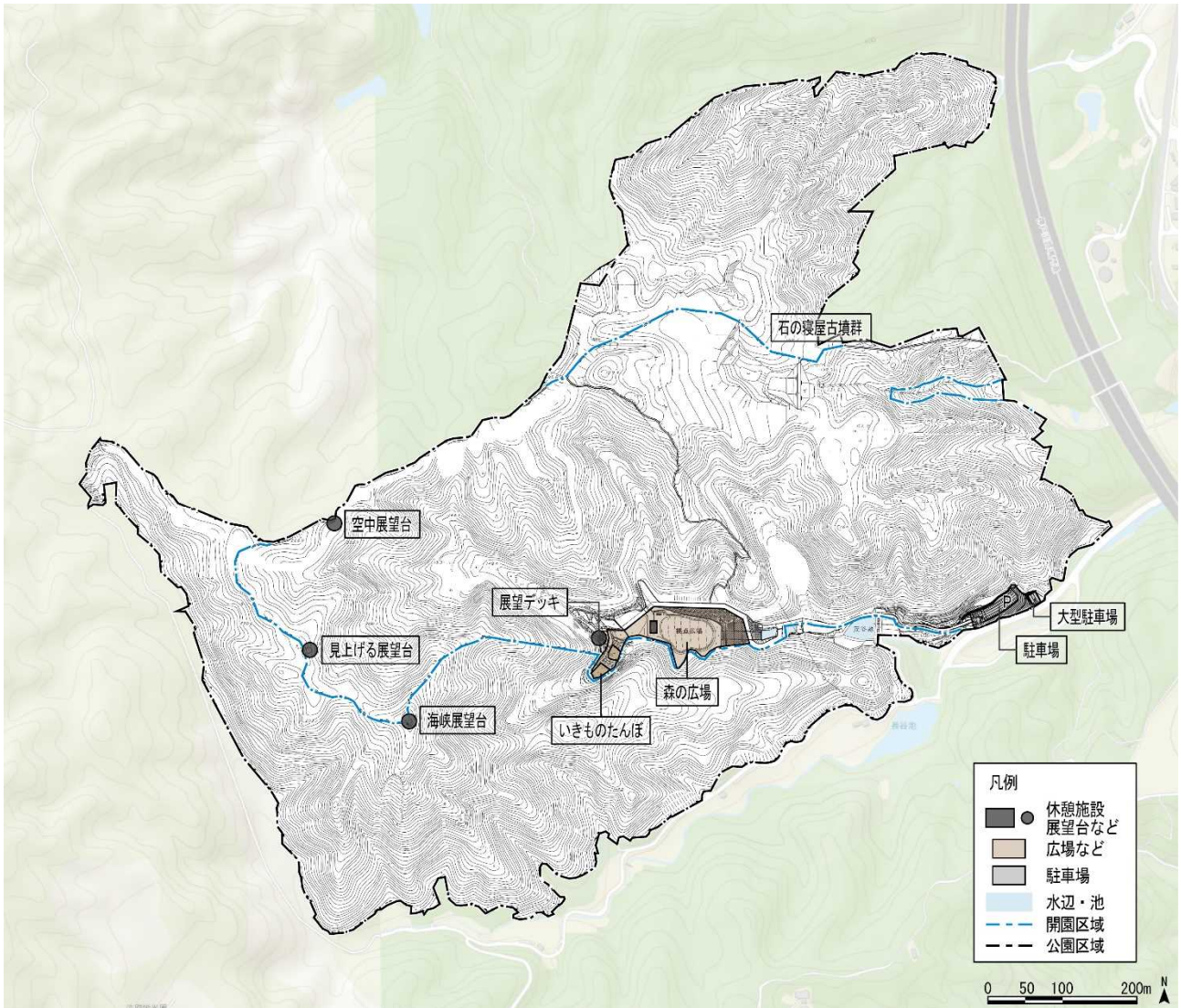
いきものたんぼ



石の寝屋古墳群(保存のため閉鎖)



海峡展望台



見上げる展望台



空中展望台



森の広場

【図 施設配置図】

## 4. あわじ石の寝屋緑地リノベーション計画

### 4-1 あわじ石の寝屋緑地の成り立ち

あわじ石の寝屋緑地の開園から現在に至るまでの整備および管理・運営に関わる主な出来事を整理し、これをもとにこれからの方向性を検討した。

公園名	時期											これから	SDGs 達成を目指した取り組み					
	戦後復興及び高度経済成長					都市拡大とバブル景気			阪神淡路大震災以降					R3				
	S20	S30	S40	S45	S50	S55	S60	H2	H7	H8	H13	H18	H23	H28	R2			
	緑の回廊計画					全県全土公園化構想			兵庫県グリーンフェニックス計画			兵庫県立都市公園の整備・管理運営の基本方針			兵庫県立都市公園の整備・管理運営基本計画		あわじ石の寝屋緑地リノベーション計画	豊かな森
あわじ石の寝屋緑地	<p>取組み概要</p> <p>自然環境の保全 (明石海峡大橋及び淡路縦貫道の開通に伴う開発抑制)</p> <p>子供たちの自然環境学習の場の整備</p>											<p>自然環境の保全</p> <p>環境学習</p> <p>健康づくり</p>						
	<p>整備</p> <p>H6: 石の寝屋地区基本構想の策定</p> <p>H14: 基本計画策定</p> <p>H20: 事業再評価、基本設計の見直し</p> <p>H27: 開園</p> <p>○S62: 明石海峡大橋の正面の自然の乱発防止ため用地取得</p>											<p>○森林・竹林の適切な管理</p> <p>○案内・誘導サイン等の整備</p> <p>○環境学習の取組拡大</p> <p>○社会情勢等の変化への対応</p> <ul style="list-style-type: none"> <li>・ポストコロナ社会に向けた公園の活用の推進</li> <li>・グリーンインフラとしての機能強化の推進</li> <li>・公民連携による新たな公園の魅力創出の推進</li> <li>・Society5.0の取り組みの推進</li> <li>・ユニバーサルデザインの推進</li> </ul>						
	<p>管理・運営</p> <p>H21~22: あわじ石の寝屋緑地懇話会開催</p> <p>H24: 管理運営協議会設置(淡路島公園と合同)</p>											<p>○協議会のさらなる充実</p>						



## 4-2 リノベーションテーマ

あわじ石の寝屋緑地のリノベーションテーマおよびキーワードを以下の通り設定する。

テーマ：豊かな森を活かした健康づくりやレクリエーション

キーワード：**豊かな森**

## 4-3 リノベーション方針

公園の成り立ちや各施設の利用状況、周辺施設の状況等から総合的に判断し、「新規施設導入」、「機能の更新」、「機能の維持・保全」に分類したリノベーション方針を示す。

対応については、今後、管理運営協議会等で詳細を議論することとする。

なお、実施に当たっては、財政状況・施設の運営状況・社会情勢（ポストコロナ・SDGs等）を考慮し、県民全体のサービス向上に資するように努める。

### (1) 現状と課題及び方針

■：新規施設導入 ■：機能の更新 ■：機能の維持・保全

キーワード	施設名	利用状況	課題	対応（○ハード、■ソフト）
豊かな森	展望台周辺（海峡展望台、見上げる展望台、空中展望台）、散策路	<ul style="list-style-type: none"> <li>●展望台からサンバ等の野鳥観察会の開催などを実施している。 ※小学校の環境学習を2回程度/年実施</li> <li>●ハイキングイベントや個人の散策で利用されている。</li> </ul>	<ul style="list-style-type: none"> <li>●園路が整備されているため、気軽に里山の中の雰囲気を楽しむことができる一方で、手すりが未設置の急勾配箇所があり、転倒の危険性がある。</li> <li>●イノシシによって園路が掘り起こされる。</li> <li>●ソーシャルディスタンスを保ちながら過ごすことができる空間であるが、周知が進んでおらず、特に平日の利用はほとんどない。</li> <li>●海峡展望台は、明石海峡大橋を真正面から眺めることができる「映えスポット」であるが、周知が進んでいない。</li> </ul>	<p>機能の維持・保全</p> <ul style="list-style-type: none"> <li>○急勾配が連続する健脚コースに手すり等を設置</li> <li>○猪により掘り起こされた園路舗装の改修、雨水側溝整備</li> <li>■映えスポットの紹介等、「緑地の楽しみ方」を伝えるツールの検討・開発</li> </ul>
	いきものたんぼ	<ul style="list-style-type: none"> <li>●いきものたんぼ(棚田)を活かした貴重種観察等の環境学習を開催している ※小学校の環境学習を年2回程度実施</li> <li>※生き物調査は年4回程度実施</li> </ul>	<ul style="list-style-type: none"> <li>●小学生以外の対象者の拡大や新たなプログラムづくりなど、環境学習利用の促進が望まれる。</li> <li>●水がぬけてきており、湿生の動植物が生息できる環境が損なわれつつある。</li> <li>●マムシが多く、草刈りによる安全管理と畔の植生の保全の両立が求められる。</li> </ul>	<p>機能の維持・保全</p> <ul style="list-style-type: none"> <li>■プログラムの充実や環境整備など、淡路景観園芸学校やボランティア等と連携した取り組みの継続</li> </ul>
その他	ため池跡、棚田跡	<ul style="list-style-type: none"> <li>●特に利用されていない。</li> </ul>	<ul style="list-style-type: none"> <li>●セトウチサンショウウオやミズニラモドキといった貴重な動植物が確認されているが（令和2年度淡路景観園芸学校調査）、湿生林化が進んでいる。</li> </ul>	<p>機能の維持・保全</p> <ul style="list-style-type: none"> <li>■淡路景観園芸学校の協力・連携による新たな公園の利活用（公園をフィールドとした研究活動）を引き続き検討</li> <li>■淡路景観園芸学校の協力を得て、いきものたんぼ等湿性環境の保全管理や竹林を活かした活動等と、それらの取り組みが継続的に実施できるような仕組みづくりの検討</li> </ul>
	管理運営協議会	<ul style="list-style-type: none"> <li>●年2回開催している。</li> </ul>	<ul style="list-style-type: none"> <li>●新たな取り組みを実現する人材、費用がなく、新たな提案が出にくい。</li> </ul>	<ul style="list-style-type: none"> <li>■淡路景観園芸学校の協力を得て、住民参画の活性化のための仕組みづくりを検討</li> </ul>
住民参画	<ul style="list-style-type: none"> <li>●ボランティアが、あわじ石の寝屋緑地でも活動。いきものたんぼの調査、小学校の環境学習、ハイキングイベントを開催している。</li> <li>●R2年度から、淡路景観園芸学校による湿地保全の企画に取り組んでいる。</li> </ul>	<ul style="list-style-type: none"> <li>●メンバーの高齢化・固定化がみられる。</li> </ul>		

## (2) 公園をとりまく社会情勢の変化

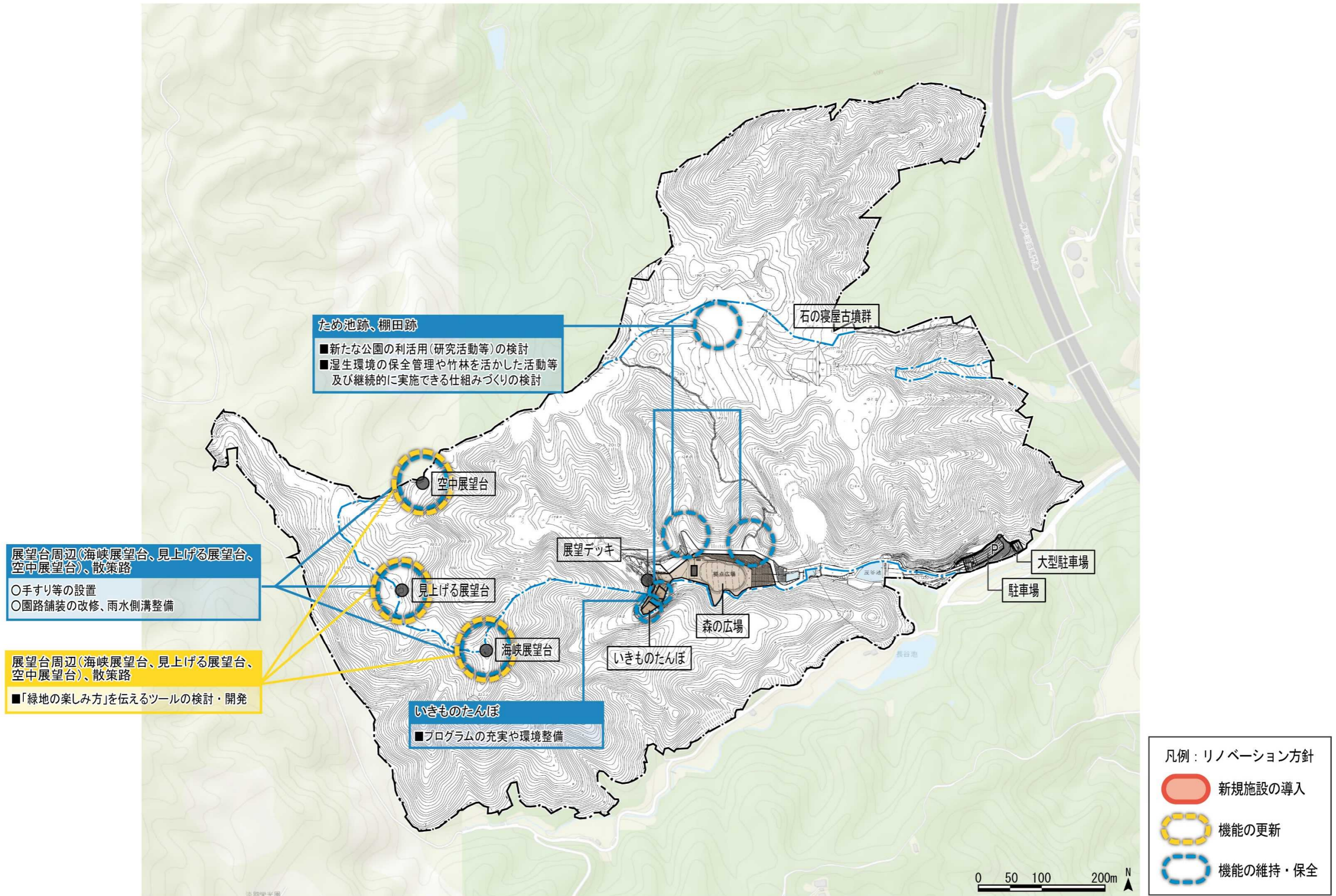
コロナ後等の社会情勢を見据え、施設の新たな活用を検討するとともに、SDGs 達成を目指した取り組みを推進する。

(ポストコロナ)

### ■公園内外のマイクロツーリズムの展開

- ・ 近隣花緑施設等との連携による石の寝屋古墳、景観スポット巡りなど健康づくりやレクリエーションの充実
- ・ 淡路島北部の自然を楽しんでもらえるよう、魅力の発信に取り組むとともに、安心して散策できる環境を整備

(3) リノベーション方針図 (○ハード、■ソフト)



## 4-4 対策内容

計画の対象ごとに、課題、実施主体、概要を示し、これに基づいてリノベーションを実施する。

### ①展望台周辺（海峡展望台、見上げる展望台、空中展望台）、散策路

#### <課題>

- 園路が整備されているため、気軽に里山の中の雰囲気を楽しむことができる一方で、手すりが未設置の急勾配箇所があり、転倒の危険性がある。
- ソーシャルディスタンスを保ちながら過ごすことができる空間であるが、周知が進んでおらず、特に平日の利用はほとんどない。
- 海峡展望台は、明石海峡大橋を真正面から眺めることができる「映えスポット」であるが、周知が進んでいない。
- イノシシによって園路が掘り起こされる。

#### <実施主体>

ハ：ハードに関する対策 ソ：ソフトに関する対策

		県	指	市町	民間	住民
ハ 手すり等の設置	主体となって進める機関					
	協力・連携して進める機関					
ハ 園路舗装の改修、雨水側溝整備	主体となって進める機関					
	協力・連携して進める機関					
ソ 「緑地の楽しみ方」を伝えるツールの検討・開発	主体となって進める機関					
	協力・連携して進める機関					

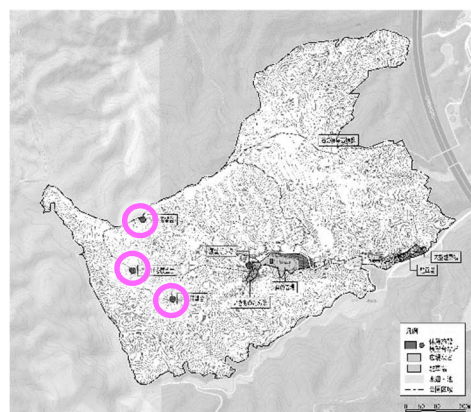
#### <概要>

ハイキング利用者の安全確保のため、危険箇所に手すり設置等の安全対策を実施する。

また、景観の良い場所であるが、公園自体のアピールが弱いため、SNS等を活用し、公園のPRに取り組む。



海峡展望台



## ②いきものたんぼ

### <課題>

- 小学生以外の対象者の拡大や新たなプログラムづくりなど、環境学習利用の促進が望まれる。
- 水がぬけてきており、湿生の動植物が生息できる環境が損なわれつつある。
- マムシが多く、草刈りによる安全管理と畔の植生の保全の両立が求められる。

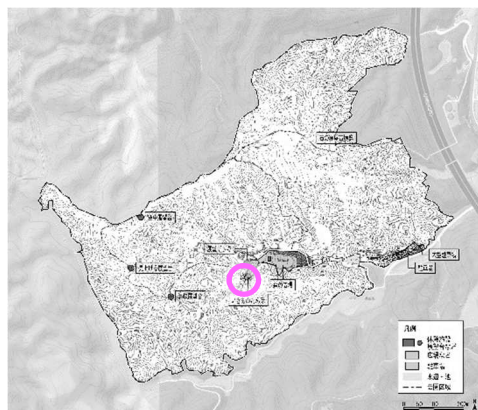
### <実施主体>

ハ：ハードに関する対策      ソ：ソフトに関する対策

	県	指	市町	民間	住民
ソ プログラムの充実や環境整備					

### <概要>

淡路景観園芸学校やボランティアとの連携を継続し、環境学習利用をさらに促進させる。



いきものたんぼ

③ため池跡、棚田跡

<課題>

- セトウチサンショウウオやミズニラモドキといった貴重な動植物が確認されているが（令和2年度淡路景観園芸学校調査）湿生林化が進んでいる。

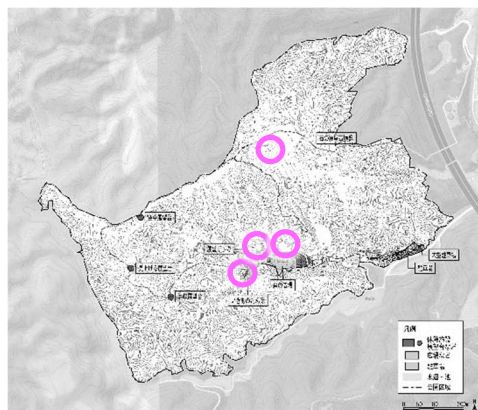
<実施主体>

ハ：ハードに関する対策 ソ：ソフトに関する対策

		県	指	市町	民間	住民
ソ	新たな公園の利活用（研究活動等）の検討	主体となって進める機関				
		協力・連携して進める機関				
ソ	湿生環境の保全管理や竹林を活かした活動等及び継続的に実施できる仕組みづくりの検討	主体となって進める機関				
		協力・連携して進める機関				

<概要>

淡路景観学校の協力・連携による、環境調査、保全・活用計画の策定を進め、湿生環境の保全管理や竹林を活かした活動等を実施し、それらの取組みが継続的に実施できるような仕組みづくりを検討する。



④管理運営協議会  
⑤住民参画

<課題>

- 新たな取組みを実現する人材、費用がなく、新たな提案が出にくい。
- メンバーの高齢化・固定化がみられる。

<実施主体>

ハ：ハードに関する対策 ソ：ソフトに関する対策

		県	指	市町	民間	住民
ソ	住民参画の活性化のための仕組みづくりの検討	主体となって進める機関				
		協力・連携して進める機関				

<概要>

淡路景観園芸学校の協力を得て、住民参画の活性化のための仕組みづくりを検討

⑥社会情勢の変化への対応（ポストコロナ時代への対応）

<課題>

- ソーシャルディスタンスを保ちながら過ごすことができるものの、緑地自体の周知が進んでおらず、特に平日の利用はほとんどない。

<実施主体>

ハ：ハードに関する対策 ソ：ソフトに関する対策

		県	指	市町	民間	住民
ソ	マイクロツーリズムの展開					

<概要>

淡路景観園芸学校、近隣花緑施設、市、県民局等と連携し、石の寝屋古墳や景観スポット巡り、健康づくり、レクリエーションを充実させ、公園内外のマイクロツーリズムを展開する。

#### 4-5 スケジュール

リノベーション計画の実施スケジュールを次のように定める。

なお、短期は5年以内、中期は10年以内、長期は10年超を想定している。

【表 取組内容の実現スケジュール（予定）】

ハ：ハードに関する対策 ソ：ソフトに関する対策

内容	短期	中期	長期
①展望台周辺（海峡展望台、見上げる展望台、空中展望台）、散策路			
ハ 手すり等の設置	■	■	
ハ 園路舗装の改修、雨水側溝整備	■	■	
ソ 「緑地の楽しみ方」・を伝えるツールの検討・開発	■	■	
②いきものたんぼ			
ソ プログラムの充実や環境整備	■	■	■
③ため池跡、棚田跡			
ソ 新たな公園の利活用（研究活動等）の検討	■	■	■
ソ 湿生環境の保全管理や竹林を活かした活動等及び継続的に実施できる仕組みづくりの検討	■	■	■
④管理運営協議会			
⑤住民参画			
ソ 住民参画の活性化のための仕組みづくりの検討	■	■	■
⑥社会情勢の変化への対応（ポストコロナ時代への対応）			
ソ マイクロツーリズムの展開	■	■	■