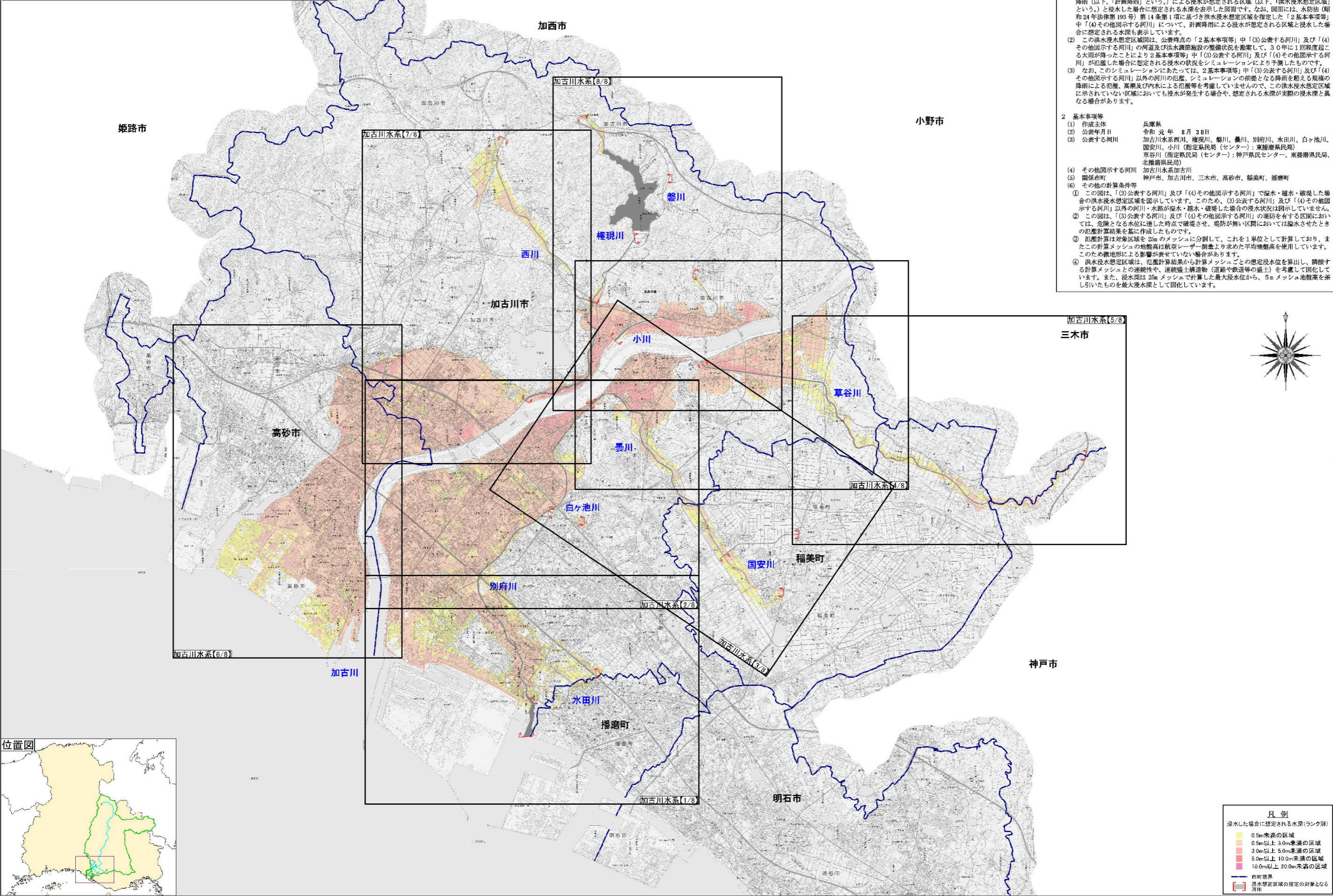
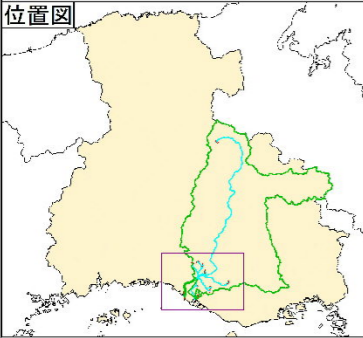


加古川水系 洪水浸水想定区域図 計画規模 総括図(図郭図)



- 1 説明文
- (1) この図は、「2基本事項等」中「(3)公表する河川」について、基本高水の設定の前提となる降雨(以下、「計画降雨」という。)による浸水が想定される区域(以下、「洪水浸水想定区域」という。)と浸水した場合に想定される水深を表示した図面です。なお、図面には、水防法(昭和24年法律第193号)第14条第1項に基づき洪水浸水想定区域を指定した「2基本事項等」中「(4)その他図示する河川」について、計画降雨による浸水が想定される区域と浸水した場合に想定される水深も表示しています。
 - (2) この洪水浸水想定区域図は、公表時点の「2基本事項等」中「(3)公表する河川」及び「(4)その他図示する河川」の河道及び洪水調節施設の整備状況を勘案して、30年に1回程度起こる大雨が降ったことにより2基本事項等「中」(3)公表する河川」及び「(4)その他図示する河川」が氾濫した場合に想定される浸水の状況をシミュレーションにより予測したものです。
 - (3) なお、このシミュレーションにあたっては、2基本事項等「中」(3)公表する河川」及び「(4)その他図示する河川」以外の河川の氾濫、シミュレーションの前提となる降雨を越える規模の降雨による氾濫、高潮及び内水による氾濫等を考慮していませんので、この洪水浸水想定区域に示されていない区域においても浸水が発生する場合や、想定される水深が実際の浸水深と異なる場合があります。
- 2 基本事項等
- (1) 作成主体 兵庫県
 - (2) 公表年月日 令和元年8月30日
 - (3) 公表する河川 加古川水系西川、権現川、霧川、曇川、別府川、水田川、白ヶ池川、国安川、小川(指定県民局(センター):東播磨県民局)、草谷川(指定県民局(センター):神戸県民センター、東播磨県民局、北播磨県民局)
 - (4) その他図示する河川 加古川水系加古川
 - (5) 関係市町 神戸市、加古川市、三木市、高砂市、稲美町、播磨町
 - (6) その他の計算条件等
 - この図は、「(3)公表する河川」及び「(4)その他図示する河川」で漏水・越水・破壊した場合の洪水浸水想定区域を算出しています。このため、「(3)公表する河川」及び「(4)その他図示する河川」以外の河川・水路が漏水・越水・破壊した場合の浸水状況は図示していません。
 - この図は、「(3)公表する河川」及び「(4)その他図示する河川」の堤防を有する区間においては、危険となる水位に達した時点で破堤させ、堤防が無い区間においては溢水させたときの氾濫計算結果を基に作成したものです。
 - 氾濫計算対象区域を25mのメッシュに分割して、これを1単位として計算しており、またこの計算メッシュの地盤高は航空レーザー測量より求めた平均地盤高を使用しています。このため地形による影響が表せていない場合があります。
 - 洪水浸水想定区域は、氾濫計算結果から計算メッシュごとの想定浸水水位を算出し、隣接する計算メッシュとの連続性や、連続盛土構造物(道路や鉄道等の盛土)を考慮して図化しています。また、浸水深は25mメッシュで計算した最大浸水水位から、5mメッシュ地盤高を差し引いたものを最大浸水深として図化しています。



凡例

浸水した場合に想定される水深(ランク別)

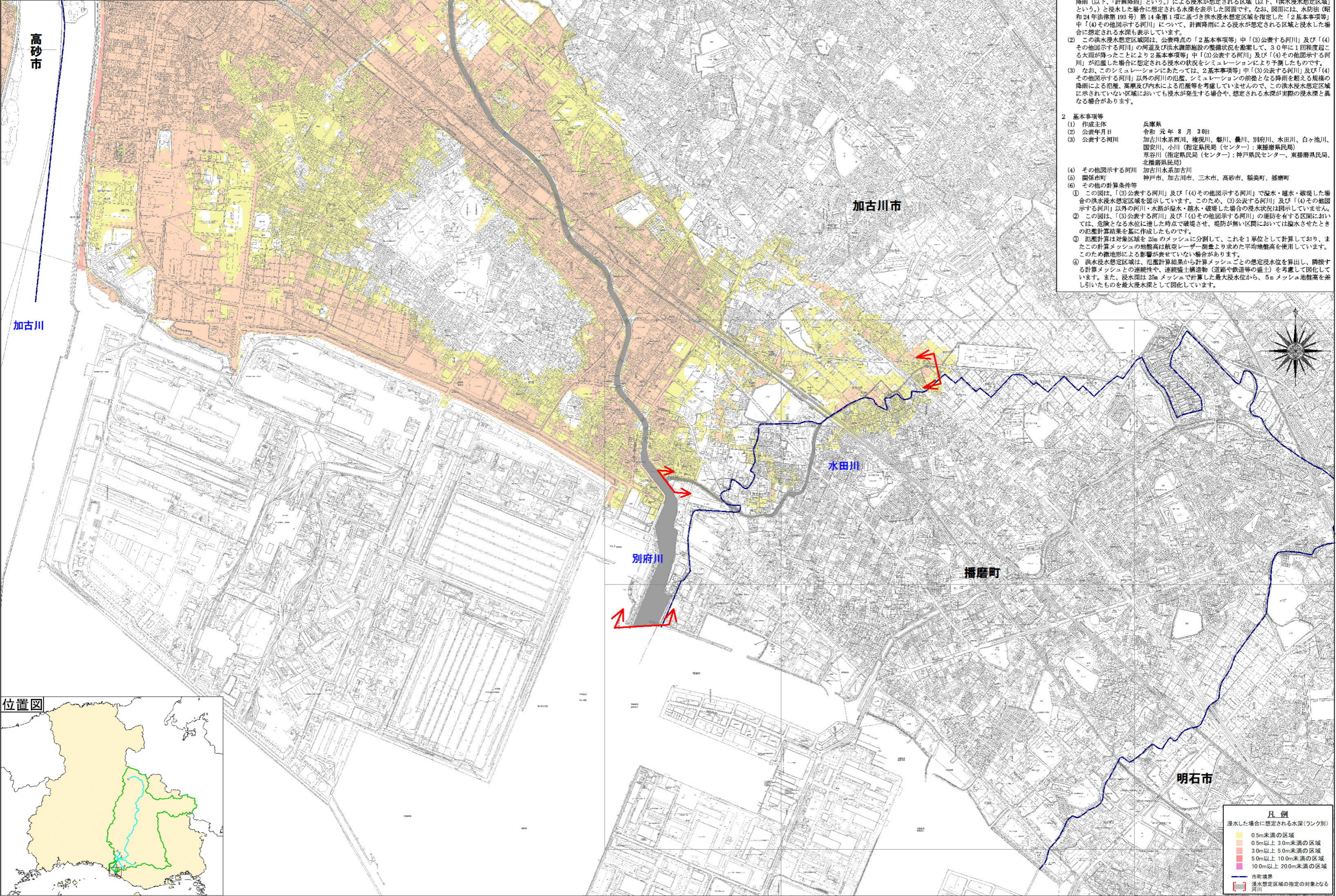
0.5m未満の区域
0.5m以上 3.0m未満の区域
3.0m以上 5.0m未満の区域
5.0m以上 10.0m未満の区域
10.0m以上 20.0m未満の区域

市町境界
洪水浸水想定区域の指定の対象となる河川

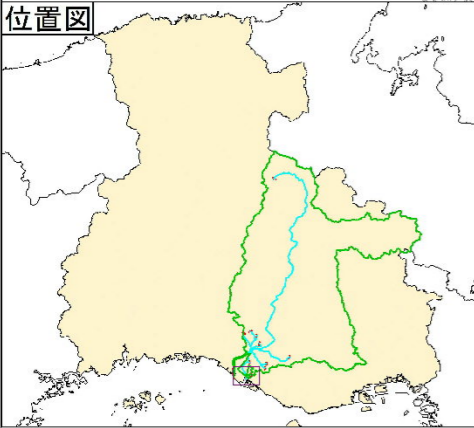
1:40000
加古川水系 洪水浸水想定区域図
計画規模 総括図(図郭図)

この図面は、国土院提供資料を基に作成されており、図面製作の責任は国土院にあり、国土院は、この図面を、無償で提供します。

加古川水系 洪水浸水想定区域図 計画規模【1/8】



- 1 説明文
- (1) この図は、「2基本事項等」中「(3)公表する河川」について、基本高水の設定の前提となる降雨（以下、「計画降雨」という。）による浸水が想定される区域（以下「洪水浸水想定区域」という。）と浸水した場合に想定される水深を表示した図面です。なお、図面には、水防法（昭和24年法律第193号）第14条第1項に基づき洪水浸水想定区域を指定した「2基本事項等」中「(4)その他図示する河川」について、計画降雨による浸水が想定される区域と浸水した場合に想定される水深も表示しています。
 - (2) この洪水浸水想定区域図は、公表時点の「2基本事項等」中「(3)公表する河川」及び「(4)その他図示する河川」の河道及び洪水調節施設の整備状況を勘案して、30年に1回程度起こる大雨が降ったことにより「2基本事項等」中「(3)公表する河川」及び「(4)その他図示する河川」が氾濫した場合に想定される浸水の状況をシミュレーションにより予測したものです。
 - (3) なお、このシミュレーションにあたっては、「2基本事項等」中「(3)公表する河川」及び「(4)その他図示する河川」以外の河川の氾濫、シミュレーションの前提となる降雨を超える規模の降雨による氾濫、高潮及び内水による氾濫等を考慮していませんので、この洪水浸水想定区域に示されていない区域においても浸水が発生する場合は、想定される水深が実際の浸水深と異なる場合があります。
- 2 基本事項等
- (1) 作成主体 兵庫県
 - (2) 公表年月日 令和 元年 8 月 30日
 - (3) 公表する河川 加古川水系西川、権現川、霧川、曇川、別府川、水田川、白ヶ池川、国安川、小川（指定県民局（センター）：東播磨県民局）
草谷川（指定県民局（センター）：神戸県民センター、東播磨県民局、北播磨県民局）
 - (4) その他図示する河川 加古川水系加古川
 - (5) 関係市町 神戸市、加古川市、三木市、高砂市、稲美町、播磨町
 - (6) その他の計算条件等
 - この図は、「(3)公表する河川」及び「(4)その他図示する河川」で漏水・漏水・破壊した場合の洪水浸水想定区域を表示しています。このため、「(3)公表する河川」及び「(4)その他図示する河川」以外の河川・水路が漏水・漏水・破壊した場合の浸水状況は図示していません。
 - この図は、「(3)公表する河川」及び「(4)その他図示する河川」の堤防を有する区間においては、危険となる水位に達した時点で破堤させ、堤防が無い区間においては浸水させたときの氾濫計算結果を基に作成したものです。
 - 氾濫計算対象区域を25mのメッシュに分割して、これを1単位として計算しており、またこの計算メッシュの地盤高は航空レーザー測量より求めた平均地盤高を使用しています。このため微地形による影響が表せていない場合があります。
 - 洪水浸水想定区域は、氾濫計算結果から計算メッシュごとの想定浸水水位を算出し、隣接する計算メッシュとの連続性や、連続盛土構造物（道路や鉄道等の盛土）を考慮して図化しています。また、浸水深は25mメッシュで計算した最大浸水水位から、5mメッシュ地盤高を差し引いたものを最大浸水深として図化しています。

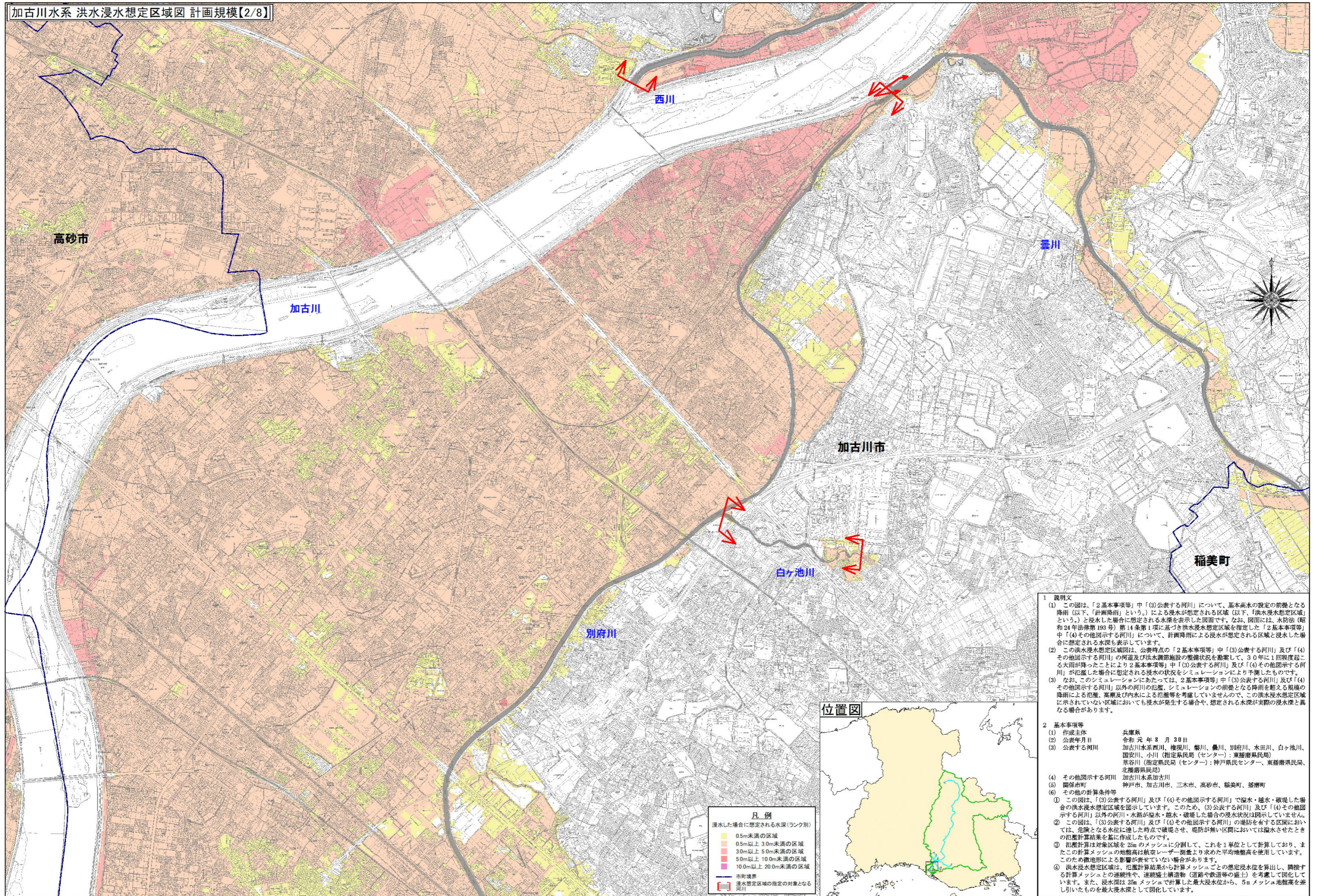


凡例

浸水した場合に想定される水深（ランク別）

0.5m未満の区域
0.5m以上 3.0m未満の区域
3.0m以上 5.0m未満の区域
5.0m以上 10.0m未満の区域
10.0m以上 20.0m未満の区域

市町境界
洪水浸水想定区域の指定の対象となる河川



1 説明文

(1) この図は、「2基本事項等」中「(3)公表する河川」について、基本高水の設定の前値となる降雨（以下、「計画降雨」という。）による浸水が想定される区域（以下、「洪水浸水想定区域」という。）と浸水した場合に想定される水深を表示した図面です。なお、図面には、水防法（昭和24年法律第193号）第14条第1項に基づき洪水浸水想定区域を指定した「2基本事項等」中「(4)その他図示する河川」について、計画降雨による浸水が想定される区域と浸水した場合に想定される水深も表示しています。

(2) この洪水浸水想定区域図は、公表時点の「2基本事項等」中「(3)公表する河川」及び「(4)その他図示する河川」の河道及び洪水調節施設の整備状況を勘案して、30年に1回程度起こる大雨が降ったことにより「2基本事項等」中「(3)公表する河川」及び「(4)その他図示する河川」が氾濫した場合に想定される浸水の状況をシミュレーションにより予測したものです。

(3) なお、このシミュレーションにあたっては、「2基本事項等」中「(3)公表する河川」及び「(4)その他図示する河川」以外の河川の氾濫、シミュレーションの前値となる降雨を超える規模の降雨による氾濫、高潮及び内水による氾濫等を考慮していませんので、この洪水浸水想定区域に示されていない区域においても浸水が発生する場合や、想定される水深が実際の浸水深と異なる場合があります。

2 基本事項等

(1) 作成主体 兵庫県
 (2) 公表年月日 令和元年8月30日
 (3) 公表する河川 加古川水系西川、権現川、鑿川、曇川、別府川、水田川、白ヶ池川、国安川、小川（指定県民局（センター）：東播磨県民局）
 草谷川（指定県民局（センター）：神戸県民センター、東播磨県民局、北播磨県民局）

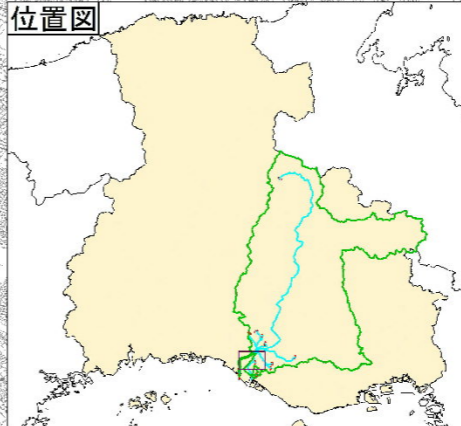
(4) その他図示する河川 加古川水系加古川
 (5) 関係市町 加古川市、高砂市、稲美町、播磨町
 (6) その他の計算条件等 神戸市、加古川市、三木市、高砂市、稲美町、播磨町

① この図は、「(3)公表する河川」及び「(4)その他図示する河川」で浸水・漏水・破壊した場合の洪水浸水想定区域を提示しています。このため、「(3)公表する河川」及び「(4)その他図示する河川」以外の河川・水路が浸水・漏水・破壊した場合の浸水状況は図示していません。

② この図は、「(3)公表する河川」及び「(4)その他図示する河川」の堤防を有する区間においては、危険となる水位に達した時点で破堤させ、堤防が無い区間においては浸水させたときの氾濫計算結果を基に作成したものです。

③ 氾濫計算は対象区域を25mのメッシュに分割して、これを1単位として計算しており、またこの計算メッシュの地盤高は航空レーザー測量より求めた平均地盤高を使用しています。このため微地形による影響が表せていない場合があります。

④ 洪水浸水想定区域は、氾濫計算結果から計算メッシュごとの想定浸水位を算出し、隣接する計算メッシュとの連続性や、連続盛土構造物（道路や鉄道等の盛土）を考慮して図化しています。また、浸水深は25mメッシュで計算した最大浸水位から、5mメッシュ地盤高を差引いたものを最大浸水深として図化しています。



凡例

浸水した場合に想定される水深（ランク別）

0.5m未満の区域
0.5m以上 3.0m未満の区域
3.0m以上 5.0m未満の区域
5.0m以上 10.0m未満の区域
10.0m以上 20.0m未満の区域

市町境界
 洪水浸水想定区域の指定の対象となる河川