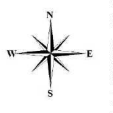
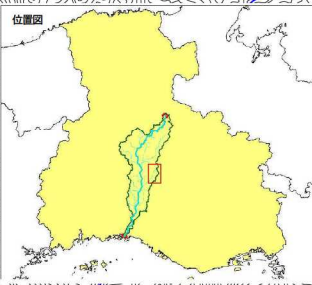


市川水系 洪水浸水想定区域図
(家屋倒壊等氾濫想定区域(河岸侵食))【10/18】



市川町

多可町

加路市

- 凡例**
- 家屋倒壊等氾濫想定区域 (赤塗り)
 - 市町境界
 - 洪水浸水想定区域の対象となる河川(区間)

説明書

(1) この図は、「2基本事項等」中「(3)公表する河川」について、家屋倒壊等をもちよすよう
の浸水の発生が想定される区域(以下「家屋倒壊等氾濫想定区域」という。)を公表した図
面である。但し、図面には、家屋倒壊等氾濫想定区域を公表する河川である「2基本事項等」
中「(4)その他図示する河川」の家屋倒壊等氾濫想定区域も表示しています。

(2) この家屋倒壊等氾濫想定区域図は、公表時点の「2基本事項等」中「(3)公表する河川」及
び「(4)その他図示する河川」の河川の断面の推定を基礎として、想定される最大規模の降雨(標
定最大規模降雨)に伴う洪水による「2基本事項等」中「(3)公表する河川」及び「(4)その
他図示する河川」の河川浸食幅を予想したものです。

(3) また、家屋倒壊等氾濫想定区域は、「2基本事項等」中「(3)公表する河川」及び「(4)そ
の他図示する河川」の河川が侵食された場合における、家屋の倒壊・流出等の危険性がある
区域の目安を示すものですが、個々の家屋の構造・強度特性等の違いから、この区域の境界
は厳密ではなく、あくまで目安であることを留意してください。

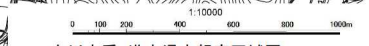
2 基本事項等

(1) 作成主体 兵庫県 令和 年 月 日

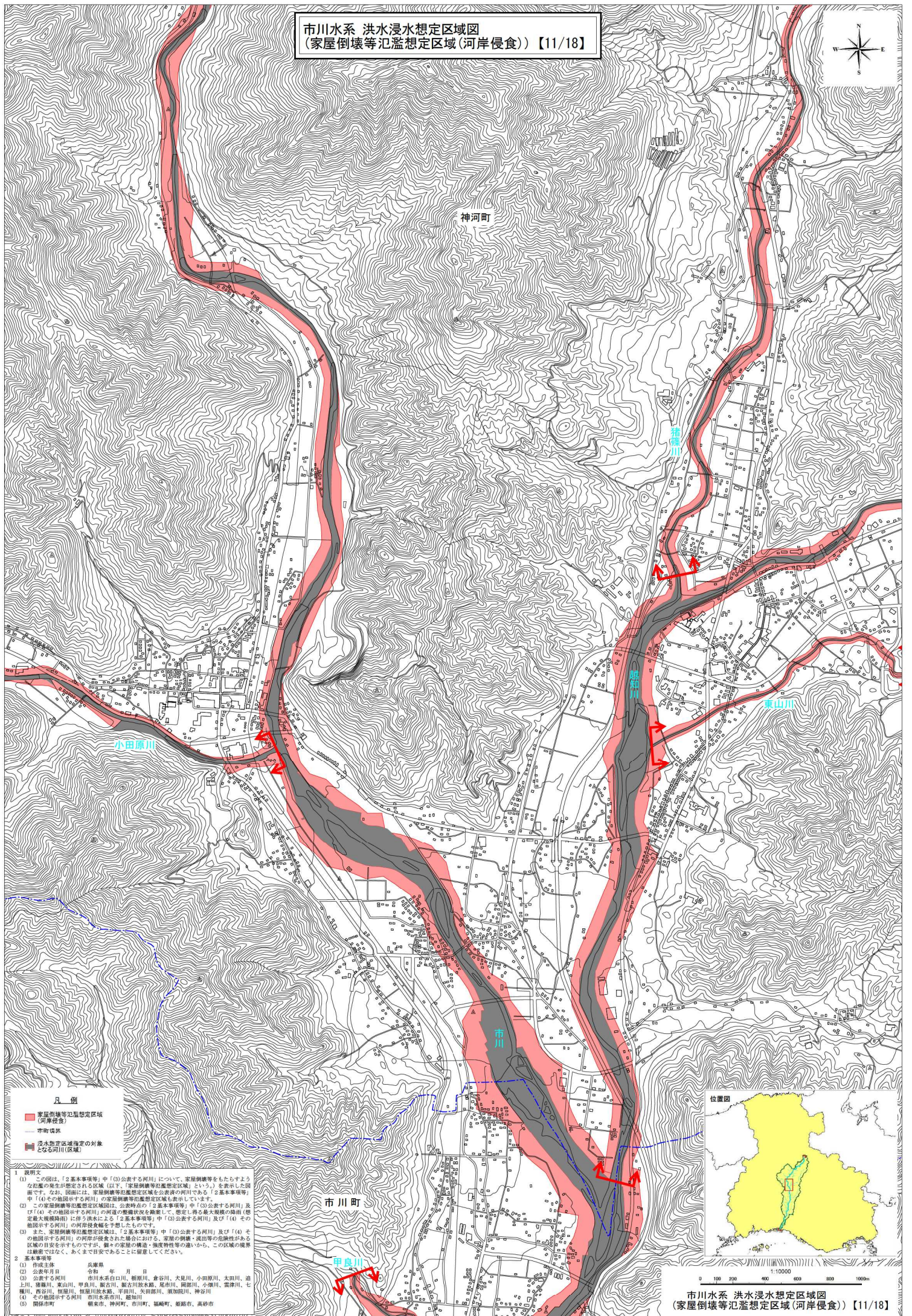
(2) 公表する河川 市川本流白口川、瀬原川、倉谷川、大見川、小原川、末田川、迫
上川、猪俣川、東山川、甲良川、振古川、振古川放水路、尾市川、岡部川、小畑川、雲津川、七
瀬川、西谷川、檜屋川、檜屋川放水路、平田川、矢田部川、須加院川、神谷川

(3) その他図示する河川 市川本流(区間)、加路川

(4) 関係する市町 朝来市、神岡町、市川町、福崎町、姫路市、高砂市



市川水系 洪水浸水想定区域図
(家屋倒壊等氾濫想定区域(河岸侵食))【11/18】



凡例

- 家屋倒壊等氾濫想定区域(河岸侵食)
- 市町境界
- 洪水浸水想定区域指定の対象となる河川(区域)

1 説明文

(1) この図は、「2 基本事項等」中「(3) 公表する河川」について、家屋倒壊等をもちろさうな氾濫の発生が想定される区域(以下「家屋倒壊等氾濫想定区域」という。)を表示した図面です。なお、図面には、家屋倒壊等氾濫想定区域を公表する河川である「2 基本事項等」中「(4) その他図示する河川」の家屋倒壊等氾濫想定区域も表示しています。

(2) この家屋倒壊等氾濫想定区域図は、公称時刻の「2 基本事項等」中「(3) 公表する河川」及び「(4) その他図示する河川」の河道の整備状況を勘案して、想定し得る最大規模の降雨(想定最大規模降雨)に伴う洪水による「2 基本事項等」中「(3) 公表する河川」及び「(4) その他図示する河川」の河床侵食幅を予測したものです。

(3) また、家屋倒壊等氾濫想定区域は、「2 基本事項等」中「(3) 公表する河川」及び「(4) その他図示する河川」の河岸が侵食された場合における、家屋の倒壊・流出等の危険性がある区域の目安を示すもので、個々の家屋の構造・強度特性等の違いから、この区域の境界は概算であり、あくまで目安であることを留意してください。

2 基本事項等

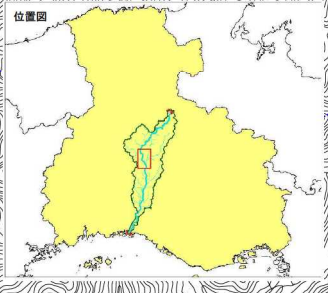
(1) 作成主体 兵庫県

(2) 公表年月日 令和 年 月 日

(3) 公表する河川 市川水系白川、榎原川、倉谷川、大見川、小田原川、太田川、道土川、猪俣川、東山川、甲良川、瀬古川、瀬古川取水路、尾市川、岡部川、小瀬川、雲津川、七瀬川、喜谷川、榎原川、榎原川取水路、甲良川、糸田川、須賀川、神谷川

(4) その他図示する河川 市川水系市川、越知川

(5) 関係市町 朝来市、神河町、市川町、福崎町、姫路市、高砂市



市川水系 洪水浸水想定区域図
(家屋倒壊等氾濫想定区域(河岸侵食))【11/18】