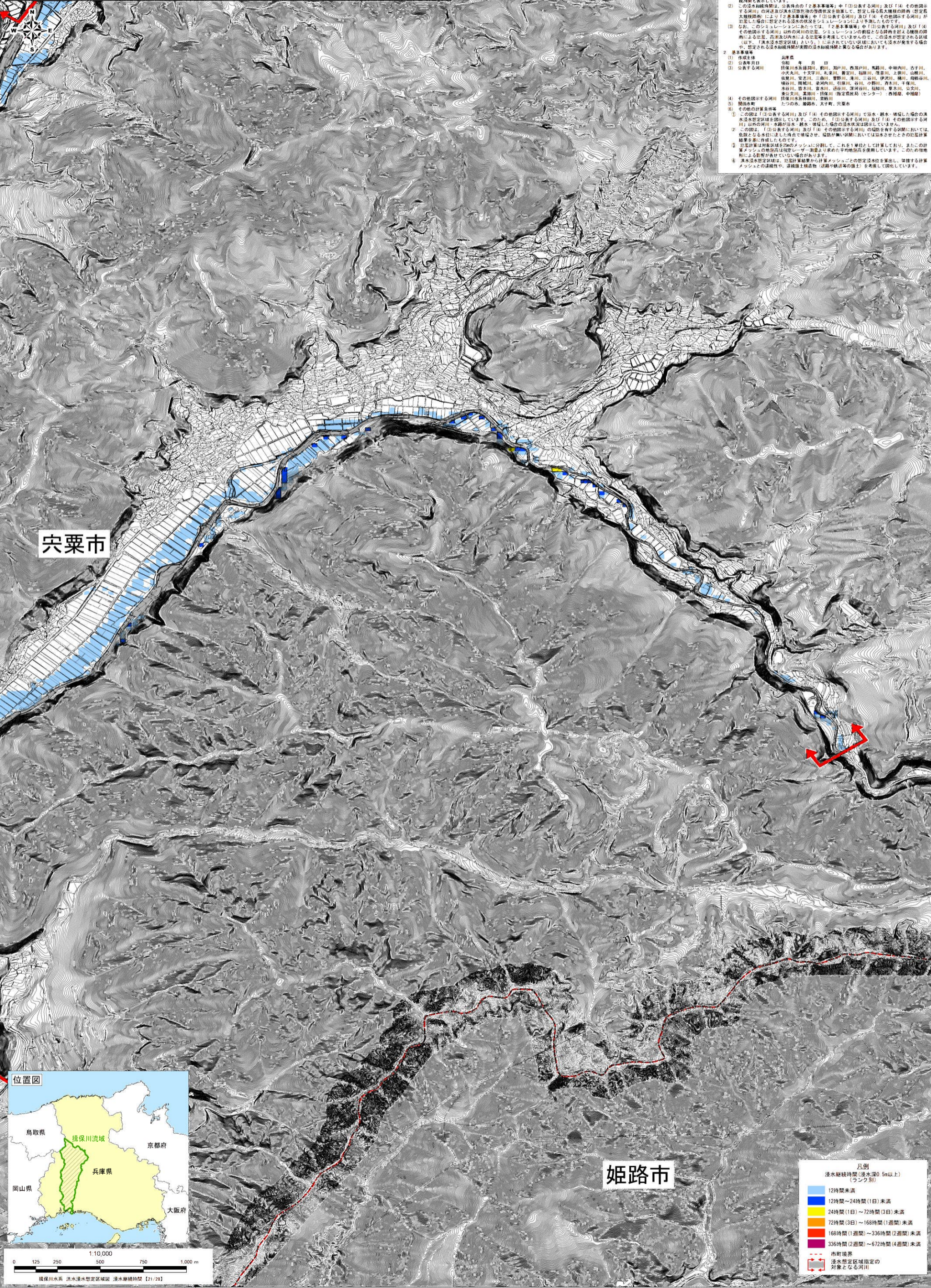


揖保川水系染河内川 洪水浸水想定区域図 浸水継続時間 【21/28】

1 説明文
 (1) この図は、「2基本事象等」中「③公表する河川」について、浸水深が50cm以上となる洪水継続時間を表示した図面です。なお、図面には、水防法（昭和44年法律第95号）第14条第1項に基づき洪水浸水想定区域を指定した「2基本事象等」中「④その他公表する河川」について、浸水継続時間も表示しています。
 (2) この洪水継続時間は、各河川の「2基本事象等」中「③公表する河川」及び「④その他公表する河川」の河道及び洪水浸水想定区域の形状を踏まえ、想定し得る最大規模の降雨（想定最大規模降雨）により「2基本事象等」中「③公表する河川」及び「④その他公表する河川」が形成し得る想定される洪水の状況メッシュ（メッシュ）により算出したものです。
 (3) このシミュレーションにあたっては、「2基本事象等」中「③公表する河川」及び「④その他公表する河川」以外の河川の氾濫をシミュレーションの範囲とする計算を認めない計算メッシュとする旨、河川及び内水による氾濫等を考慮していません。この水が想定される区域（以下、「洪水浸水想定区域」という。）に示されていない区域においても洪水が発生する場合があります。想定される洪水継続時間が実際の洪水継続時間と異なる場合があります。
 2 基本事象等
 (1) 作成主体 兵庫県
 (2) 公表年月日 平成 年 月 日
 (3) 公表する河川 揖保川水系揖保川、敷川、瀬戸川、西瀬戸川、馬路川、中瀬内川、吉子川、小次丸川、十文字川、札家川、善定川、福原川、後谷川、上田川、山崎川、徳尾川、志志川、三瀬川、菅野川、湯川、三瀬川、伊賀川、磯川、福崎川、福谷川、奥瀬川、染河内川、引瀬川、谷川、小野川、西木川、平塚川、水谷川、皆木川、造谷川、深河谷川、福知川、豊木川、公文川、善公文川、富田川、住吉川（指定監視所（センター）：西穂波、中穂波）
 (4) その他公表する河川 揖保川水系林田川、深瀬川
 (5) 関係市町 たつの市、姫路市、太子町、宍粟市
 (6) その他計算条件等
 ① この図は「③公表する河川」及び「④その他公表する河川」で洪水・浸水・氾濫した場合の洪水浸水想定区域を算出しています。このため、「③公表する河川」及び「④その他公表する河川」以外の河川・水路が洪水・浸水・氾濫した場合の洪水浸水想定区域は表示していません。
 ② この図は、「③公表する河川」及び「④その他公表する河川」の氾濫を有する区域においては、危険となる水位に達した時点で掲載させ、氾濫が無い区域においては洪水させたときの氾濫計算結果を掲載していません。
 ③ 氾濫計算は対象区域を2mのメッシュに分割して、これを1単位として計算しており、またこの計算メッシュの地形高は航空レーザー測量より算出した平均地形高を使用しています。このため地形高による誤差が生じていない場合があります。
 ④ 洪水浸水想定区域は、氾濫計算結果から計算メッシュごとの想定浸水水位を算出し、算出する計算メッシュごとの浸水性や、連続浸水箇所（道路や鉄道等の国土）を考慮して図示しています。



凡例
 浸水継続時間（浸水深0.5m以上）
 (ランク別)

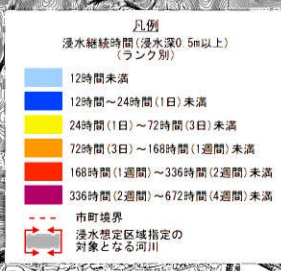
Light Blue	12時間未満
Yellow	12時間～24時間(1日)未満
Orange	24時間(1日)～72時間(3日)未満
Light Red	72時間(3日)～168時間(1週間)未満
Red	168時間(1週間)～336時間(2週間)未満
Dark Red	336時間(2週間)～672時間(4週間)未満
Red Dashed Line	市町境界
Red Arrow	浸水想定区域指定の対象となる河川

この図は、姫路市長の承認を得て、姫路市基本地図デジタルデータ（幅尺1/2500デジタルマップ）を複製利用したものである。この地図は、国土地理院長の承認を得て、同院発行の電子地形図2500を複製したものである。（承認番号：〇〇、第〇〇号）

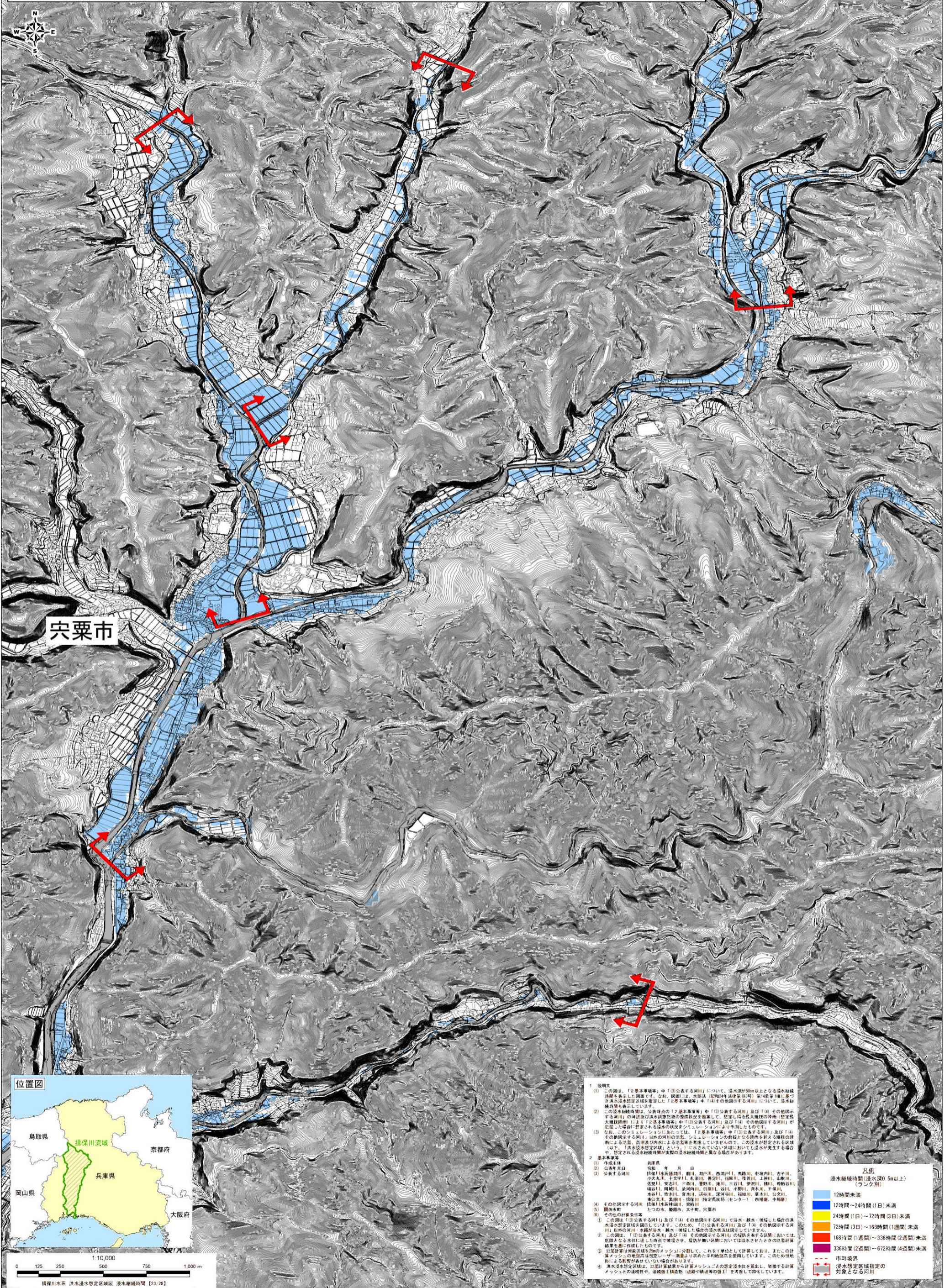


宍粟市

1 説明文
 (1) この図は、「2基本事象等」中「③公表する河川」について、浸水深が50cm以上となる浸水継続時間を算出した図です。なお、図面に示す浸水深は、想定最大規模の降雨（最大1日1回、27.5mm）による洪水発生時の想定最大規模の洪水（想定最大規模の降雨による洪水）に基づき、洪水浸水想定区域を指定した「2基本事象等」中「④その他指定する河川」について、浸水継続時間も表示しています。
 (2) この浸水継続時間は、公表時点の「2基本事象等」中「③公表する河川」及び「④その他指定する河川」の河道及び洪水到達後の増水状況を勘案して、想定される最大規模の降雨（想定最大規模の降雨）により「2基本事象等」中「③公表する河川」及び「④その他指定する河川」が流出した場合に想定される洪水の流量をシミュレーションにより算出したものです。
 (3) なお、このシミュレーションにあたっては、「2基本事象等」中「③公表する河川」及び「④その他指定する河川」以外の河川の流量シミュレーションの精度となる降雨を計測する降雨観測点による流量、流量計の精度による誤差を考慮していませんので、この図が想定される浸水（以下、「洪水浸水想定区域」という。）に示されていない区域においても浸水が発生する場合があります。想定される浸水継続時間が実際の浸水継続時間と異なる場合があります。
 2 基本事象等
 (1) 作業者 兵庫県
 (2) 公表年月日 令和 年 月 日
 (3) 公表する河川 揖保川水系揖保川、勸川、西瀬戸川、鳥飼川、中瀬川、古子川、小大丸川、十文字川、札東川、善定川、福知川、深河谷川、上野川、山根川、福知川、栗田川、三谷川、新野川、豊川、三谷川、伊賀川、柳川、西瀬戸川、福知川、栗田川、深河谷川、有原川、砂川、小瀬川、赤木川、千原川、水谷川、藤木川、倉木川、連谷川、深河谷川、福知川、豊木川、公文川、栗田川、栗田川、福知川（指定施設局（センター）：西瀬戸川）
 (4) その他指定する河川 揖保川水系揖保川、勸川、西瀬戸川、鳥飼川、中瀬川、古子川、小大丸川、十文字川、札東川、善定川、福知川、深河谷川、上野川、山根川、福知川、栗田川、三谷川、新野川、豊川、三谷川、伊賀川、柳川、西瀬戸川、福知川、栗田川、深河谷川、有原川、砂川、小瀬川、赤木川、千原川、水谷川、藤木川、倉木川、連谷川、深河谷川、福知川、豊木川、公文川、栗田川、栗田川、福知川（指定施設局（センター）：西瀬戸川）
 (5) 関係市町 たつの市、姫路市、太子町、宍粟市
 3 その他の留意事項
 (1) この図は「③公表する河川」及び「④その他指定する河川」で洪水・洪水・破壊した場合の洪水浸水想定区域を指定しています。このため、「③公表する河川」及び「④その他指定する河川」以外の河川・水路が洪水・洪水・破壊した場合の浸水は表示していません。
 (2) この図は、「③公表する河川」及び「④その他指定する河川」の浸水想定区域については、危険となる水位に達した時点で破壊させ、浸水が及ばない区域においては浸水想定区域を指定していません。
 (3) 浸水想定区域は、浸水想定区域を20mのメッシュに分割して、これを1単位として計算しており、またこの計算メッシュの地形高は航空レーザ測量より求めた平均地形高を使用しています。このため地形による影響が表せていない場合があります。
 (4) 洪水浸水想定区域は、浸水想定区域から計算メッシュごとの浸水継続時間を算出し、浸水継続時間の連続性や、連続浸水区域（道路や鉄道等の橋上）を考慮して図示しています。



この地図は、国土院の承認を得て、国土地理院の電子地形図25000を複製したものである。（承認番号 〇〇、第〇〇号）



宍粟市



- 1 説明文
- この図は、「2号基本事項」中「(3)公表する河川」について、浸水深が50cm以上となる浸水継続時間を表示した図面です。なお、図面には、水防法（昭和44年法律第193号）第14条第1項に基づき洪水浸水想定区域を指定した「2号基本事項」中「(4)その他公表する河川」について、浸水継続時間も表示しています。
 - この浸水継続時間は、公表時刻の「2号基本事項」中「(3)公表する河川」及び「(4)その他公表する河川」の河床及び洪水浸水想定区域の河床位置を勘案して、想定し得る最大規模の降雨（想定最大規模降雨）により「2号基本事項」中「(3)公表する河川」及び「(4)その他公表する河川」が氾濫した場合に想定される浸水の状況をシミュレーションにより予測したものです。なお、このシミュレーションにあたっては、「2号基本事項」中「(3)公表する河川」及び「(4)その他公表する河川」以外の河川の氾濫、シミュレーションの前提となる降雨を起す規模の降雨による氾濫、高潮及び内水による氾濫等を考慮していませんので、この浸水が想定される区域（以下、「洪水浸水想定区域」という。）に定めていない区域においても浸水が発生する場合があります。想定される浸水継続時間の実際の浸水継続時間と異なる場合があります。
- 2 基本事項
- 作成主体 兵庫県
 - 公表年月日 令和 年 月 日
 - 公表する河川 揖保川水系揖保川、福知川、黒原川、中野内川、吉子川、小水川、十文字川、丸瀬川、福知川、安芸川、上野川、山崎川、保野川、安志川、三森川、菅野川、津川、三谷川、伊野川、磯川、鴨野谷川、横谷川、岡崎川、湯河内川、引瀬川、谷川、小野川、舟木川、千種川、水谷川、松木川、香木川、近谷川、宮原川、福知川、香木川、公文川、東公文川、草木川、黒原川、揖保川（指定国民局（センター）：西播磨、中播磨）
 - その他公表する河川 揖保川水系林田川、安納川
 - 種別 河川
 - その他の計算条件 かつの池、細瀬、太子寺、宍粟市
- この図は「(3)公表する河川」及び「(4)その他公表する河川」で洪水・越水・破堤した場合の洪水浸水想定区域を示しています。このため、「(3)公表する河川」及び「(4)その他公表する河川」以外の河川・水路が洪水・越水・破堤した場合の浸水状況は図示していません。
 - この図は、「(3)公表する河川」及び「(4)その他公表する河川」の陥没を有する区域においては、陥没となる水際に達し上水が発生せず、陥没が無い区域においては洪水がきたときの氾濫計算結果を基に作成したものです。
 - 氾濫計算は対象区域を20mのメッシュに分割して、これを1単位として計算しており、またこの計算メッシュの形状等は従来より異なる平均値点を使用しています。このため地物による影響が表せていない場合があります。
 - 洪水浸水想定区域は、氾濫計算結果から計算メッシュごとの想定浸水深を算出し、関係する計算メッシュとの連続性や、連続した高台（道路や鉄道等の橋上）を考慮して図示しています。

凡例

浸水継続時間（浸水深0.5m以上）
（ランク別）

12時間未満	12時間～24時間（1日）未満
24時間（1日）～72時間（3日）未満	72時間（3日）～168時間（1週間）未満
168時間（1週間）～336時間（2週間）未満	336時間（2週間）～672時間（4週間）未満
市町境界	浸水想定区域指定の対象となる河川

この地図は、国土地理院長の承認を得て、四隣発行の電子地形図2500を複製したものである。（承認番号 〇〇、第〇〇号）

