

天王ダム



【概要】

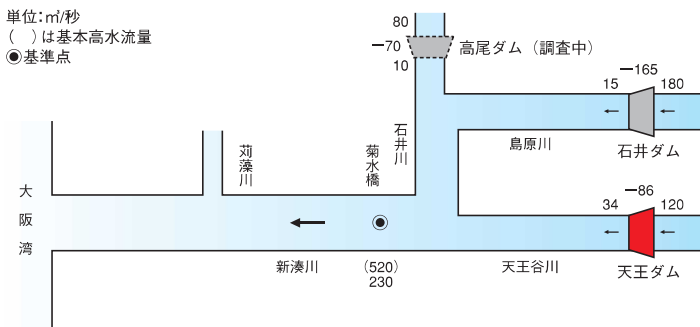
新湊川の下流域は神戸市の市街地で、昭和13年阪神大水害や昭和42年の豪雨により大きな被害を受けました。

昭和42年の災害を契機に、新湊川水系の洪水対策として、新湊川の河道改修と合わせ、上流ダム群(天王ダム、石井ダム(平成20年度完成)、高尾ダム(調査中))の建設が計画され、昭和55年度に天王ダムが完成しました。

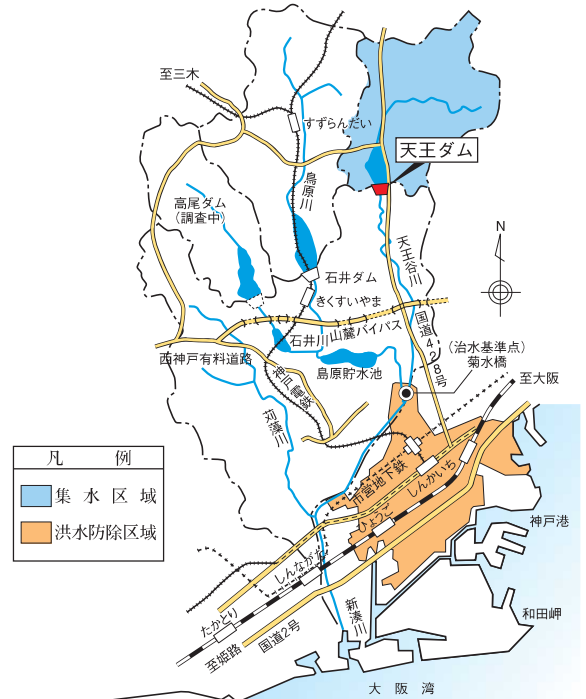
天王ダムは、利水利用がなく、治水利用のみであり、平常時の貯水位は低水位で安定していることから、テニスコートやスポーツ広場が整備され、多くの人々に利用されています。

また、ダム上下流の地形制約上非常用洪水吐からの越流幅を制御するため、天端側水路形式が採用されています。

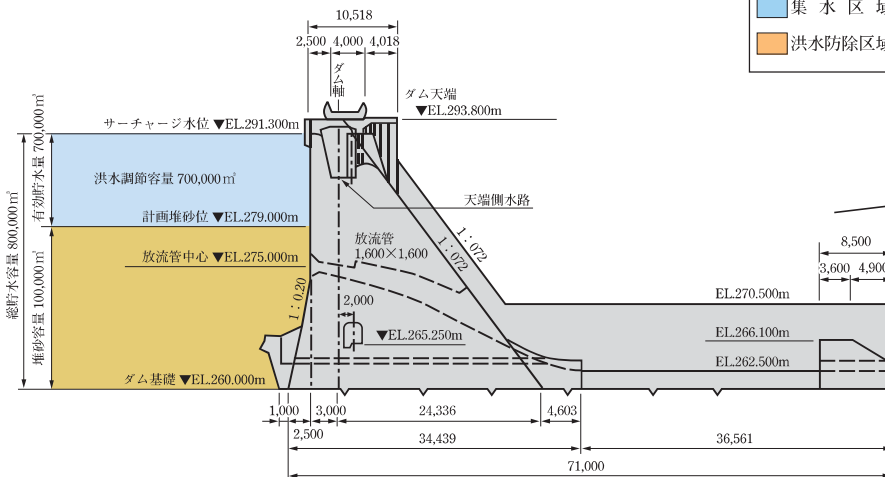
流量配分図



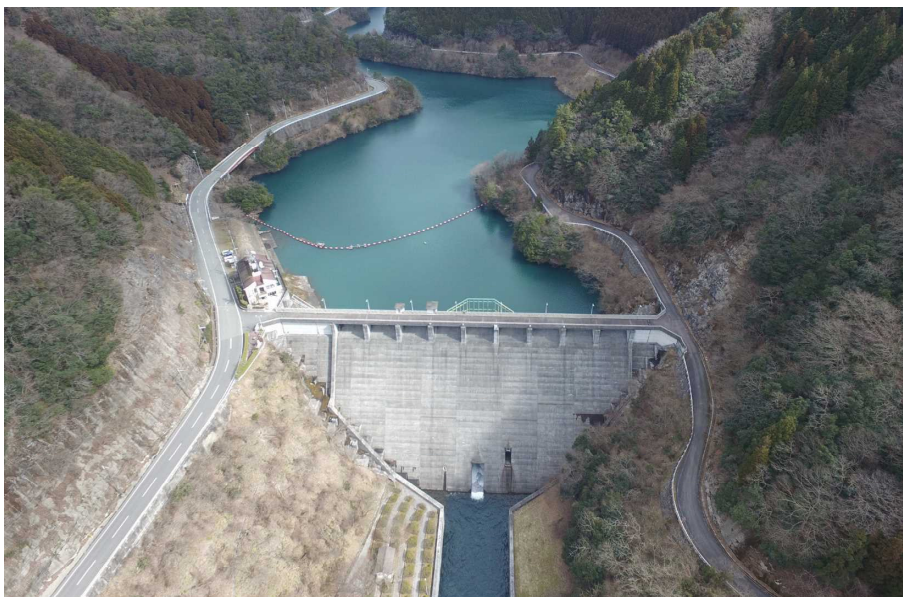
流域図



標準断面図・容量配分図



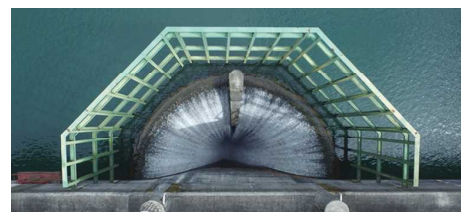
やす とみ とみ す こ 安富ダム (富栖湖)



【概要】

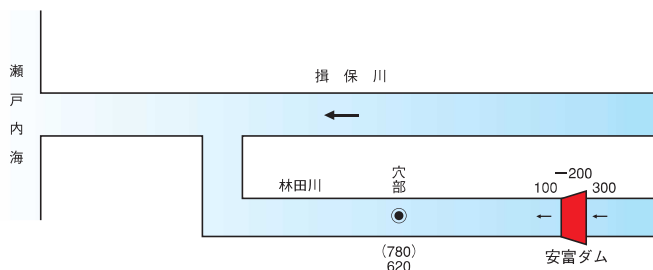
安富ダムは林田川沿川地域の洪水対策と河川維持流量の確保を目的として建設されたもので、効率的な放流を行うため、越流幅を半円形にした、半円越流オリフィス形式の常用洪水吐を有しています。

富栖湖周辺では親水河道等が整備され、ダム上流にある鹿ヶ壺のキャンプ場とともに夏には多くの人々が訪れています。

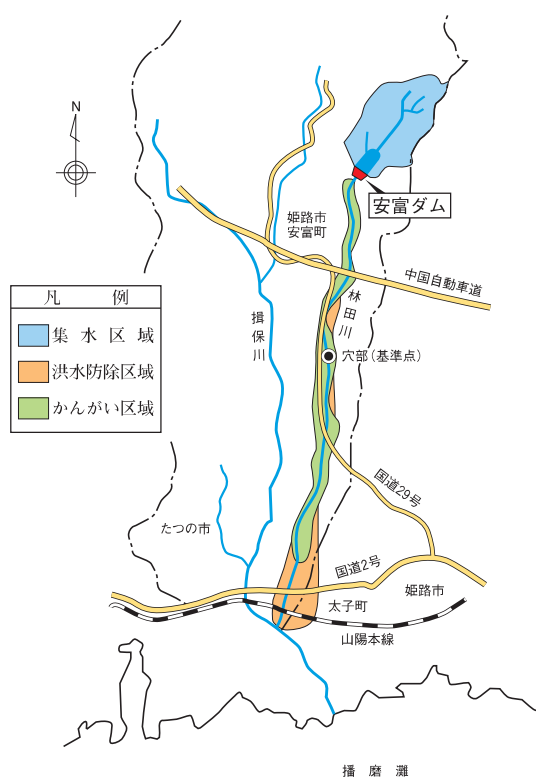


流量配分図

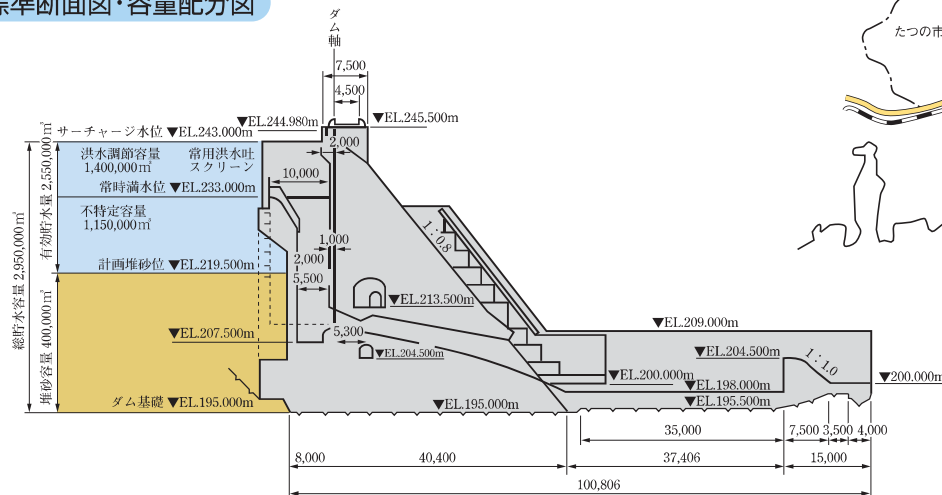
単位: m³/秒
()は基本高水流量
●基準点



流域図



標準断面図・容量配分図



あおの せんじょうじこ 青野ダム (千丈寺湖)



【概要】

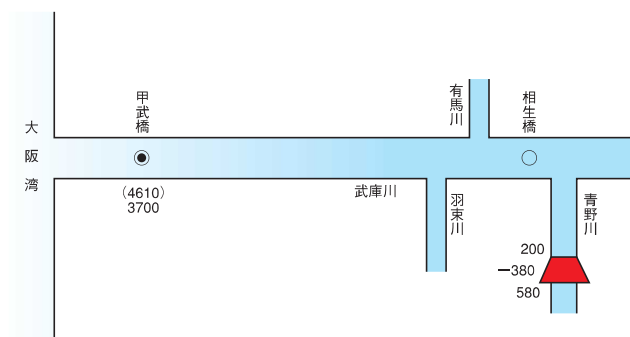
青野ダムは、青野川及び武庫川沿川の洪水対策、北摂・北神地域の水道水源の確保を目的として建設されました。湛水面積は県下で一番の広さを持ち、貯水池周辺は、ダム記念館や公園が整備され、地域のみならず阪神間の人々の憩いの場として利用されています。

また、生物にやさしい環境を創り出すとともに生態系回復のため「ダム水環境改善事業」により多自然型魚道を整備しています。

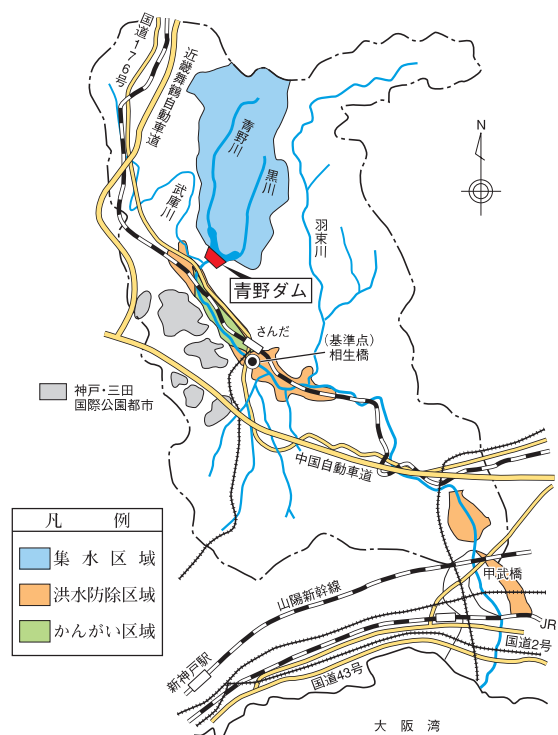
※多自然型魚道…魚がダム湖まで遡上できるように設置した水路。

流量配分図

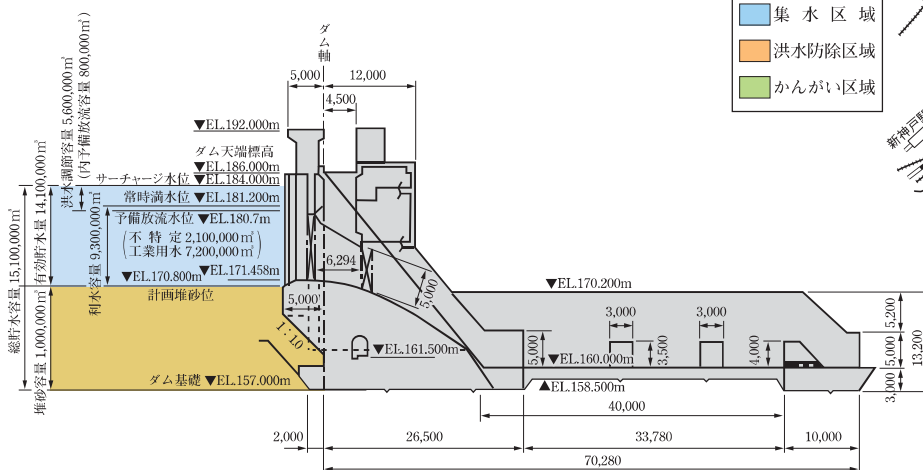
単位:m/秒
()は基本高水流量
●基準点



流域図



標準断面図・容量配分図



やすむろ ほんぐうこ 安室ダム (本宮湖)



【概要】

安室ダムは、昭和49年、51年の災害を契機としてダム建設計画が具体化し、安室川沿川地域を洪水から守るとともに既得取水の安定化、河川環境の保全、水道水源の確保を目的とした多目的ダムとして建設されたもので、平成3年度に完成しました。

本宮湖周辺にはファミリー公園等が整備され、地域の人々の憩いの場として利用されています。

流量配分図



流域図



標準断面図・容量配分図

