



洲本川水系編



ひょうごの川

自然環境
アトラス

WEB 版

冊子の目的



兵庫県では、主要な水系で『ひょうごの川・自然環境調査』を行っています。本書は、その調査結果を水系ごとにまとめた『ひょうごの川・自然環境アトラス』のWeb版です。調査結果を総合的に分析し、河川の自然環境の特徴を地図として表現しています。みなさんの身近な川について知り、考える手がかりにしてください。

◆ 身近な川の様子わかります。

この場所の水温は正常なの？どんな生き物が水温の影響を受けやすいの？など、川の自然環境をいろいろな視点から、わかりやすく解説しています。何気なく見ていた川の自然環境の特徴がわかってきます。

◆ 身近な川をどうしていくべきか、そのヒントになります。

調査結果を分析するだけでなく、その分析結果を評価・診断する視点を盛り込んでいます。川の自然環境には、良い場所も悪い場所もあります。これからの川をどうしていくべきかを考えるヒントになるはずです。

ひょうごの川・自然環境調査とは

兵庫県が先進的に取り組んでいる、川の自然環境を知るための新しい調査です。生き物とその生息に重要な環境要因との対応関係を明らかにし、人と自然が共生する川づくりを効果的に推進することを目的に、専門機関と連携し兵庫県独自の方法で進めています。



◆ これまでの調査実施状況 ※右図が対象水系

- 平成 14 年度 市川、竹田川(由良川水系)、千種川
- 平成 15 年度 揖保川、岸田川、洲本川、武庫川
- 平成 16 年度 猪名川(淀川水系)、円山川、三原川、夢前川
- 平成 17 年度 明石川、加古川、矢田川



◆ 川を点ではなく面として捉えます

あらかじめテーマを設定し、効率的な調査を行うことで、従来の調査と比べ、調査地点数を大幅に増やしています。そのため、兵庫県全域を面的に捉えることができます。

◆ 生育する種とその場の環境との対応から川の課題を考えます

生き物だけを詳しく調べ、確認種のリストをつくるのではなく、水温、水質などのその場の環境要因のデータもバランスよく調査しています。その結果を分析することで、川の自然環境の状態を診断し、川づくりの課題を明らかにする調査です。

◆ 多彩な分析結果を地図として一目でわかるようにまとめています

調査結果は GIS (地理情報システム) などを活用し電子データとして蓄積しています。そのため、様々な視点で分析が可能となり、また、結果を地図として見せることにより、川づくりに関わる人々の間で、川の自然環境についての情報を共有しやすくなります。

この冊子の掲載内容

この冊子では、指標性のある生物による評価と生態系の評価の2つの視点で調査結果を評価しています。指標性のある生物は、冷水性、緩流性、回遊性、汚濁耐性の4つ、生態系は、外来種、種の多様性の2つの項目を設け、それぞれで現状と課題をまとめています。そして最後にこれらの調査結果から見えてくる河川全体の自然環境について健康診断図としてまとめています。

● 調査結果を評価する視点

◆ 指標性のある生物による評価

① 冷水性の種



川の水温が上昇すると、水の中の酸素が減って、棲めなくなる生物がいます。川の水温と冷たい水を好む「冷水性の種」の分布を確認することで、上流から下流へと冷たい水がきちんと流れているかどうかを調べます。

② 緩流性の種



泳ぎが苦手な生物や小さな水生生物、稚魚や卵が暮らすためには、川のわきにできるワンドのように、水の流れが緩やかな場所が必要となります。とくに、大きくなっても泳ぎが苦手な「緩流性の種」に注目することで、川のなかに流れが緩やかな場所が残されているかどうかを調べます。

③ 回遊性の種



川の生物のなかには、海と川を往来して暮らす回遊性をもつアユやサケ、モクズガニなどの「回遊性の種」がいます。回遊性の種の分布とその移動を妨げる横断工作物を調べることで、川のなかのつながりを調べます。

④ 汚濁耐性の種



水が汚れると、微生物が大繁殖することで酸素が激減したり、毒をもつ藻類が発生したりして、水生生物が少なくなります。そうすると、川のなかにはヒルやイトミミズの仲間のような、酸素が乏しくても生きることができる「汚濁耐性の種」ばかりになります。水質と汚濁耐性の種の分布を確認することで、川の汚れを調べます。

◆ 生態系の評価

⑤ 外来種



外来種が侵入すると、もともと日本に住んでいた在来種を食べたり、追い出したりするために、生態系のバランスが乱れます。このため、外来種が多数生息すると、いくら環境を保全しても効果が低下します。外来種の分布を確認することで、生態系の乱れを調べます。

⑥ 種の多様性



餌資源やすみかが豊富にあることで、様々な生物が共存することができます。また、水質や連続性などの状況が良好であると、生物多様性が高くなります。いわば、生態系の総合指標だと言えます。在来の生物の種数に着目して生物多様性を評価することで、生態系の総合的な状況を調べます。

◆ 評価のポイント ◆

- ・ 生物と環境の対応を評価
- ・ 6つの視点から川の状態を診断
- ・ 評価結果は地図として表現

さらに！

地図にとりまとめて総合的に評価します

● 健康診断図

人は健康診断を受け、健康状態を把握し、必要に応じて治療します。川の自然環境についても同じで、まず、健康状態を把握してから、治療（対策）の必要性を判断する必要があります。この健康診断図は、川の自然環境のカルテ（診断結果）です。今後、より良い川づくりを考えていく手がかりになります。



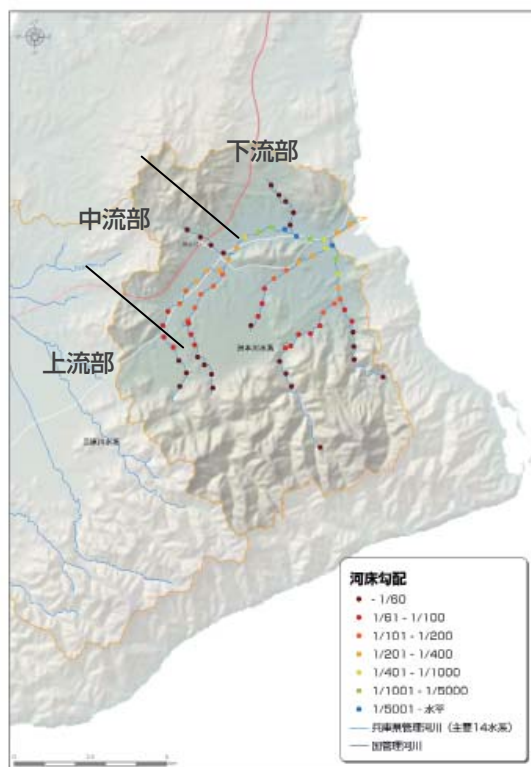
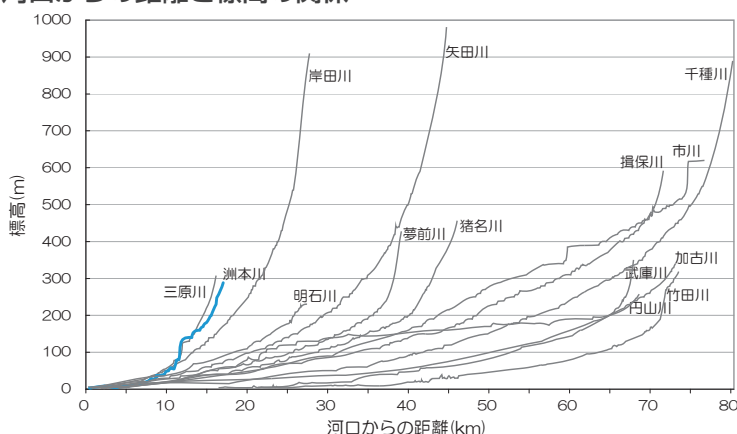
洲本川の特徴

河川の概要

洲本川は、洲本市の兜布丸山に源を発し、鮎屋川として山間部を流れ、洲本市納で初尾川と合流して洲本川となります。その後、奥畑川、巽川、千草川と合流し、大阪湾に注ぐ、流域面積 86km²、幹川の河川延長 11km の二級河川です。

河床勾配は、上流部で約 1/100、中流部で約 1/200 ~ 1/300、下流部で約 1/500 ~ 1/1500 です。

● 河口からの距離と標高の関係



流域の概要

● 流域の気候

気候は、瀬戸内気候に属します。年平均気温は 15℃ で、年間降水量は約 1,460mm です。気象統計データは、洲本測候所の 1971 ~ 2000 年の平均値です。

● 水質

水質汚濁に係る環境基準の類型指定の未指定河川です。平成 13 ~ 17 年度の BOD (75%) 値は、洲本川上流の上加茂橋で 2.2 ~ 5.5 mg/l、下流の潮橋で 2.3 ~ 4.6 mg/l と概ね C 類型 (BOD の基準値 5 mg/l 以下) に、千草川の物部橋で 2.4 ~ 5.7mg/l、樋野野川の馬木橋で 4.0 ~ 8.9mg/l と概ね D 類型 (BOD の基準値 8mg/l 以下) に相当しています。

● 地形・地質

地形は、上流部は諭鶴羽山地、中流部は扇状地性低地、下流部は三角州性低地からなっています。

地質は、中下流部は沖積層の砂礫、上流の山地部では北部が花崗岩類、南部が頁岩・砂岩の互層により形成されています。

生物の概要

ひょうごの川・自然環境調査で確認された魚類および底生動物は右表のとおりです。洲本川水系では、魚類 43 種、底生動物 168 種が確認されています。

● 水系別の魚類・底生動物の確認種数

水系名	魚類				底生動物			
	純淡水魚	通し回遊魚	汽水海水魚	総計	純淡水種	通し回遊種	汽水海水種	総計
岸田川	11	12	4	27	151	4	9	164
矢田川	18	14	6	38	137	4	4	145
円山川	31	13	1	45	207	3	1	211
竹田川	28	2	0	30	78	0	0	78
千草川	38	11	22	71	218	5	4	227
損保川	34	4	0	38	208	2	0	210
夢前川	34	10	9	53	187	3	11	201
市川	35	8	11	54	199	5	17	221
加古川	43	7	7	57	254	4	6	264
明石川	22	6	8	36	63	3	2	68
武庫川	42	5	5	52	196	2	3	201
猪名川	24	3	0	27	95	1	0	96
三原川	16	6	15	37	90	4	10	104
洲本川	14	8	21	43	144	7	17	168
総計	50	20	39	109	409	8	44	461



川の水温が上昇すると、水の中の酸素が減って、棲めなくなる生物がいます。「冷水性の種」は水温の上昇に敏感な種です。川の水温と冷水性の種の分布を確認することで、上流から下流へと冷たい水がきちんと流れているか、どこかで水温が異常に上昇していないかを診断しました。



■冷水性の種が多く棲んでいる環境

【診断のポイント】

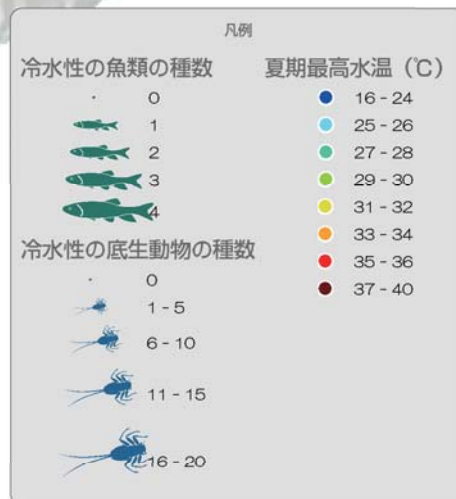
南側の上流域では、標高が高く、夏期最高水温が30度を下回る地点があり、冷水性の種が確認されます。カワゲラ科の分布が良い指標となります。



■代表的な冷水性の種



ムカシトンボ



■冷水性の底生動物

和名

カワゲラ科
トウゴウカワゲラ属
フタツメカワゲラ属
オニヤンマ

注) 洲本川水系で確認された種のみ

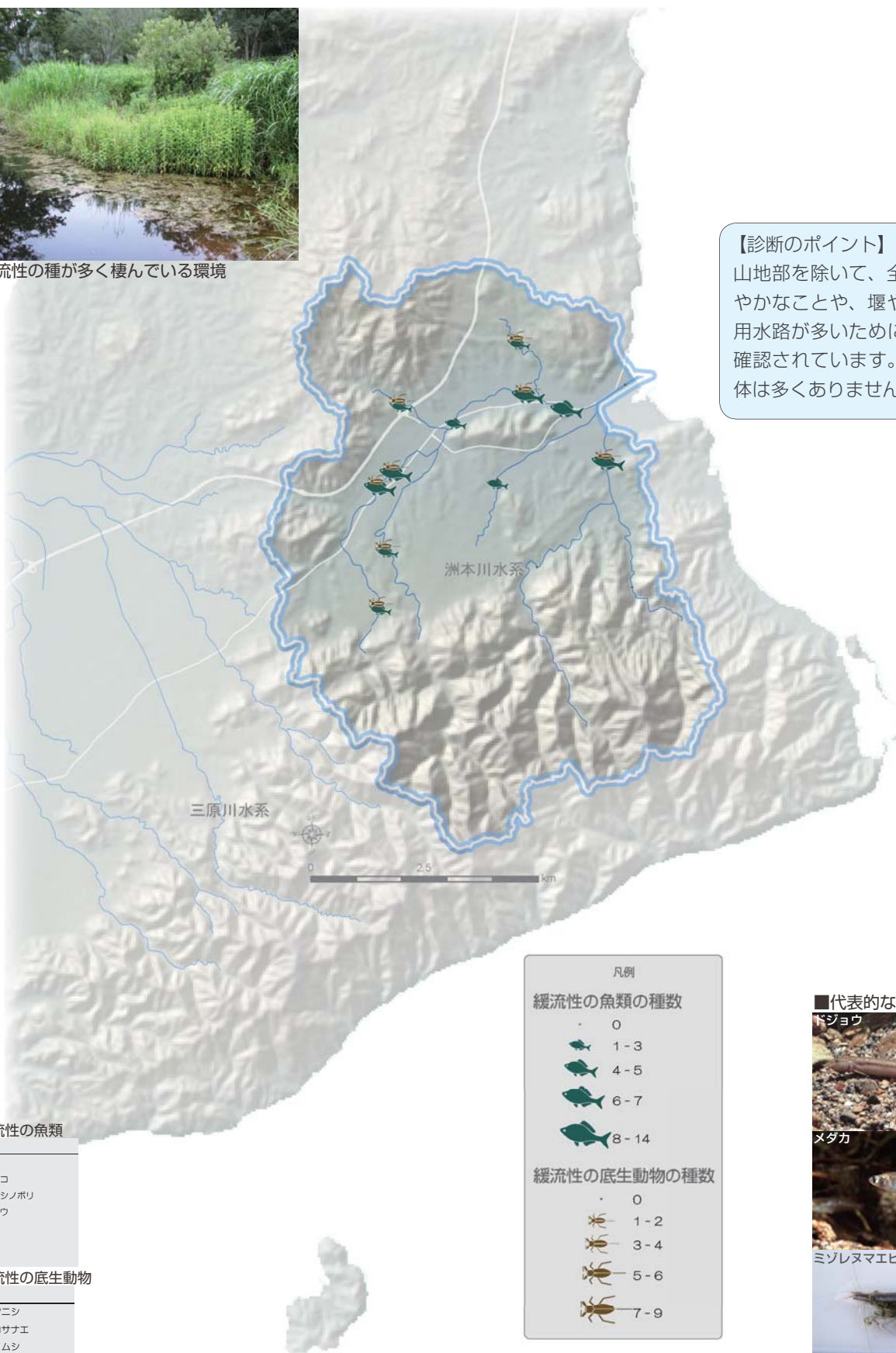
泳ぎが苦手な生物や小さな水生生物、稚魚や卵が暮らすためには、水際の植物帯や川のわきにできるワンドのように、水の流れが緩やかな場所が必要となります。とくに、大きくなっても泳ぎが苦手な「緩流性の種」に注目することで、川のなかに流れが緩やかな場所が残されているかどうかを診断しました。



■緩流性の種が多く棲んでいる環境

【診断のポイント】

山地部を除いて、一般的に流れが緩やかなことや、堰や周辺の田んぼや用水路が多いため、緩流性の種が確認されています。ただし、種数自体は多くありません。



■緩流性の魚類

- 和名
- コイ
 - タモロコ
 - トウヨシノボリ
 - ドジョウ
 - ナマズ
 - フナ属
 - メダカ

■緩流性の底生動物

- 和名
- オオタニシ
 - キイロサナエ
 - コオイムシ
 - ミソレヌマエビ

凡例

緩流性の魚類の種数

- 0
- 1-3
- 4-5
- 6-7
- 8-14

緩流性の底生動物の種数

- 0
- 1-2
- 3-4
- 5-6
- 7-9

■代表的な緩流性の種



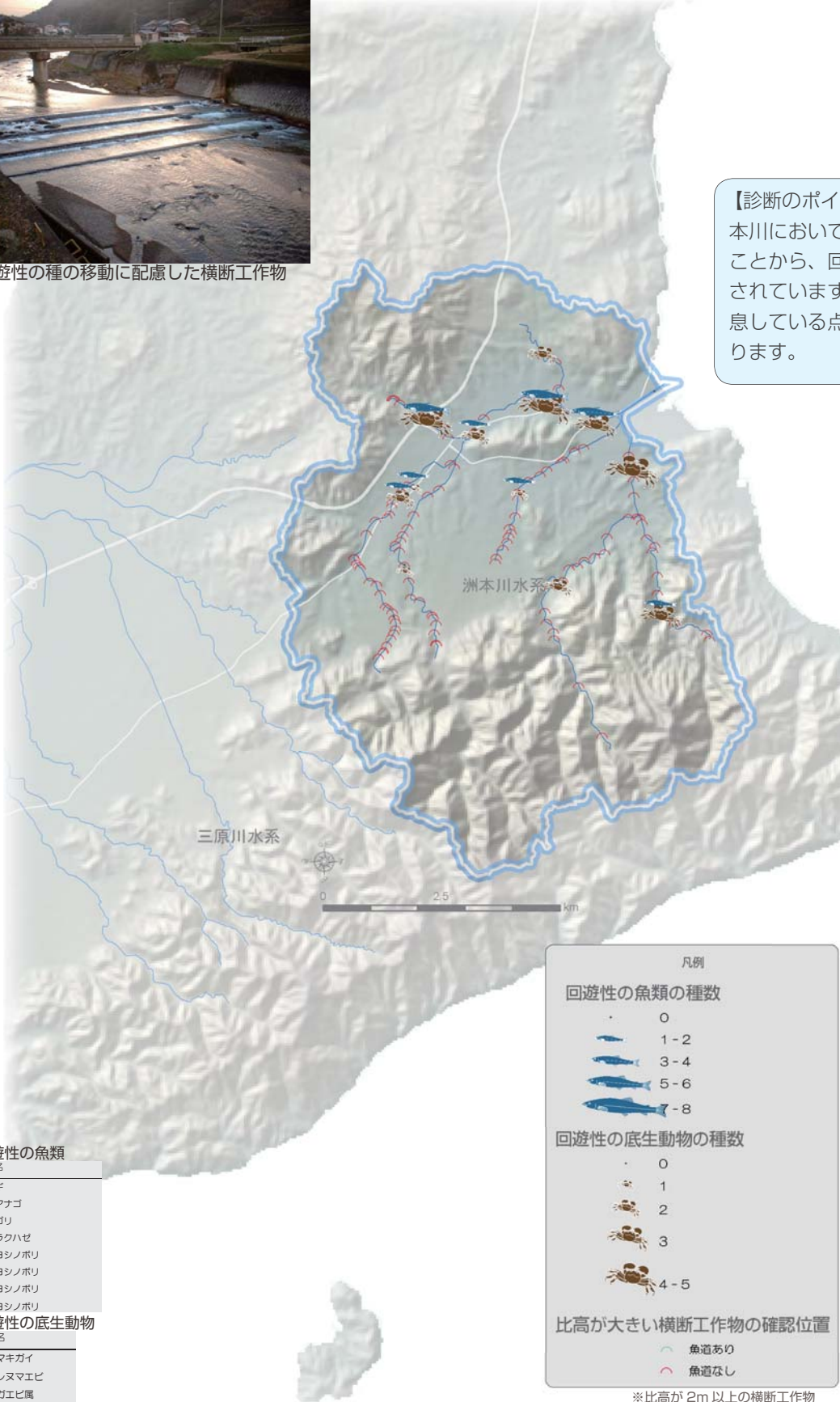
注) 洲本川水系で確認された種のみ

川の生物のなかには、海と川を往来して暮らす回遊性をもつ、アユやサケ、モクスガニなどの「回遊性の種」がいます。回遊性の種の分布とその移動を妨げる堰や落差工などの横断工作物の位置や魚道の有無を調べることで、川のなかのつながりを診断しました。



回遊性の種の移動に配慮した横断工作物

【診断のポイント】
 本川において、堰や横断工作物が少ないことから、回遊種が中～上流域まで確認されています。数種のヨシノボリ類が生息している点が淡路島の河川の特徴となります。



代表的な回遊性の種



回遊性の魚類

- 種和名
- ウナギ
 - カワアナゴ
 - ウキゴリ
 - ゴクラクハゼ
 - シマヨシノボリ
 - オオヨシノボリ
 - クロヨシノボリ
 - トウヨシノボリ

回遊性の底生動物

- 種和名
- イシマキガイ
 - ミソレヌマエビ
 - テナガエビ属
 - モクスガニ

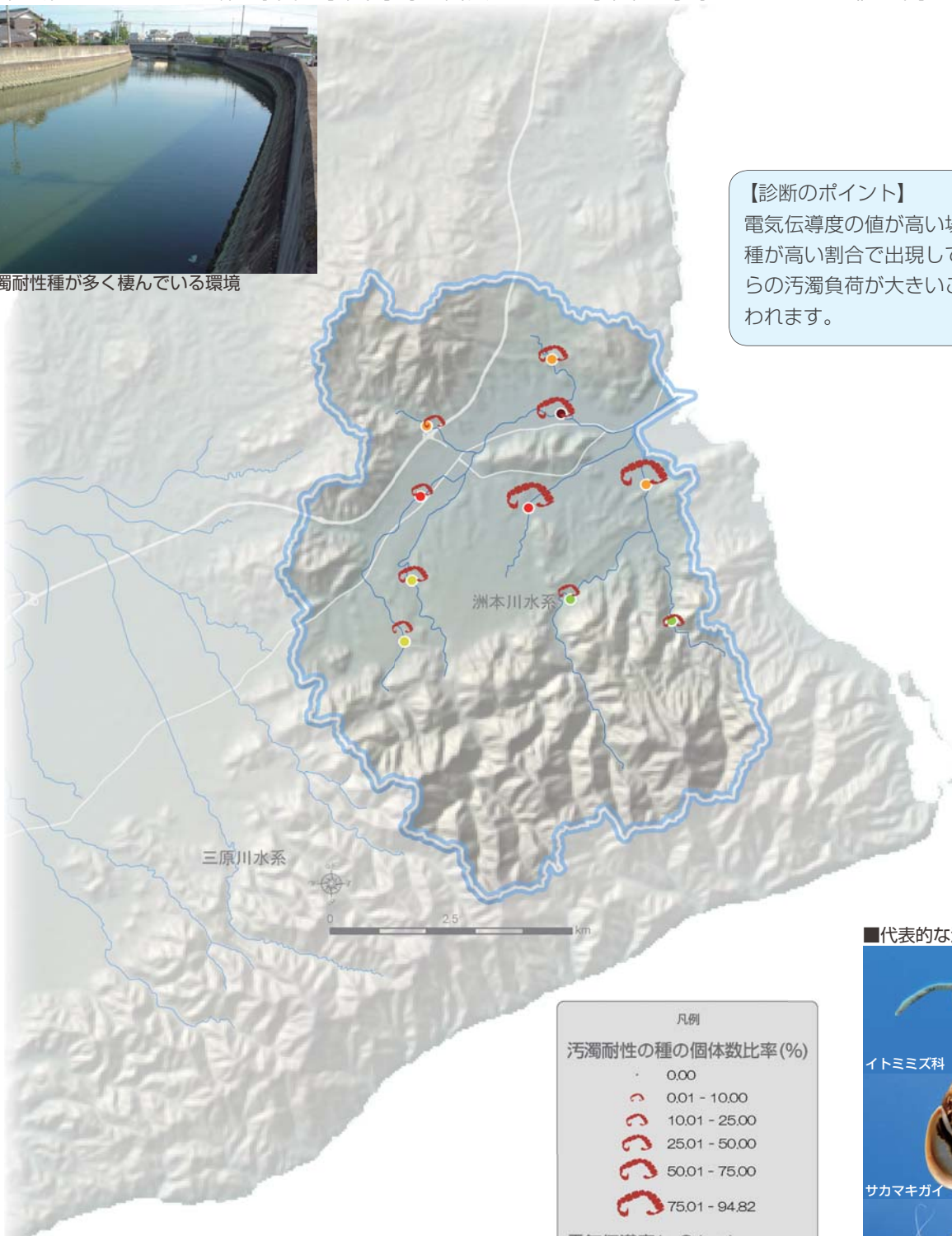
注) 洲本川水系で確認された種のみ

水が汚れると、微生物が大繁殖することで酸素が激減したり、ときには毒をもつ藻類が発生したりして、水生生物が少なくなります。すると、川のなかにはヒルやイトミミズの仲間のように、少しの酸素でも生きることができる「汚濁耐性の種」ばかりになります。水質と汚濁耐性の種の分布に着目して、川の汚れを診断しました。電気伝導度は水質汚濁の目安の一つで水質が汚濁しているほど値が高くなります。



■汚濁耐性種が多く棲んでいる環境

【診断のポイント】
電気伝導度の値が高い場所で、耐汚濁性種が高い割合で出現しています。周辺からの汚濁負荷が大きいことが一因だと思われれます。



- 汚濁耐性の種
- | 種和名 |
|---------|
| サカマキガイ |
| ミミズ綱 |
| イシビル科 |
| ウオビル科 |
| グロシフォニ科 |
| ミズムシ |
| チョウバエ科 |
| ミスアブ科 |
| ユスリカ科 |

注) 洲本川水系で確認された種のみ



■代表的な汚濁耐性の種



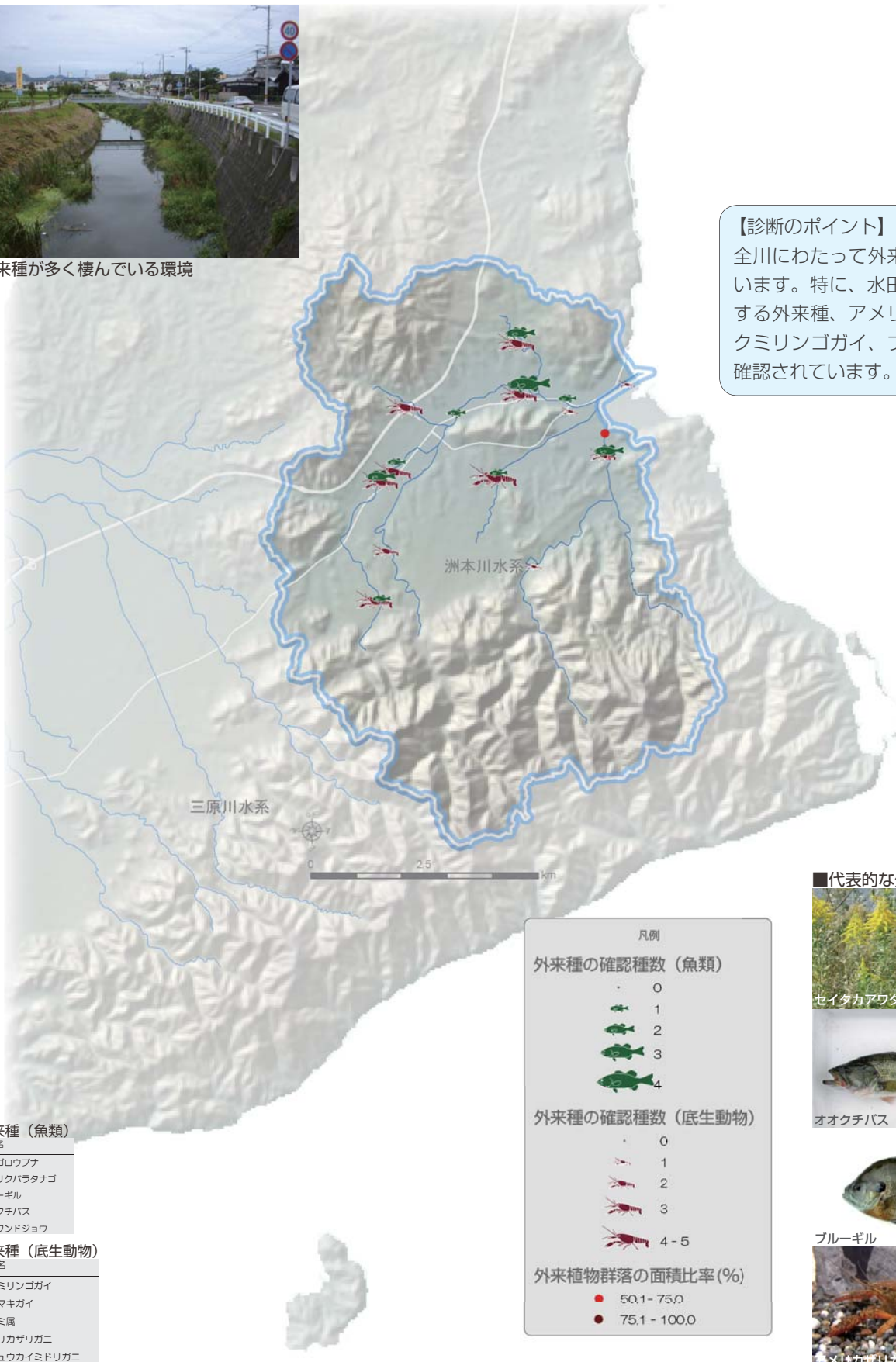
外来種が侵入すると、もともと日本に住んでいた在来種を食べたり、追い出したりするために、生態系のバランスが乱れます。このため、外来種が多数生息すると、いくら環境を保全しても効果が低下します。外来種の分布を確認することで、生態系の乱れを診断しました。



■外来種が多く棲んでいる環境

【診断のポイント】

全川にわたって外来種が確認されています。特に、水田やため池に生息する外来種、アメリカザリガニやスクミリンゴガイ、ブルーギルが多数確認されています。



■外来種（魚類）

- 種和名
- ゲンゴロウフナ
 - タイリクバラタナゴ
 - ブルーギル
 - オオクチバス
 - タイワンドジョウ

■外来種（底生動物）

- 種和名
- スクミリンゴガイ
 - サカマキガイ
 - シジミ属
 - アメリカザリガニ
 - チチュウカイミドリガニ

注) 洲本川水系で確認された種のみ

■代表的な外来種



セイタカアワダチソウ



オオクチバス



ブルーギル



アメリカザリガニ

水生生物はどこに多い？

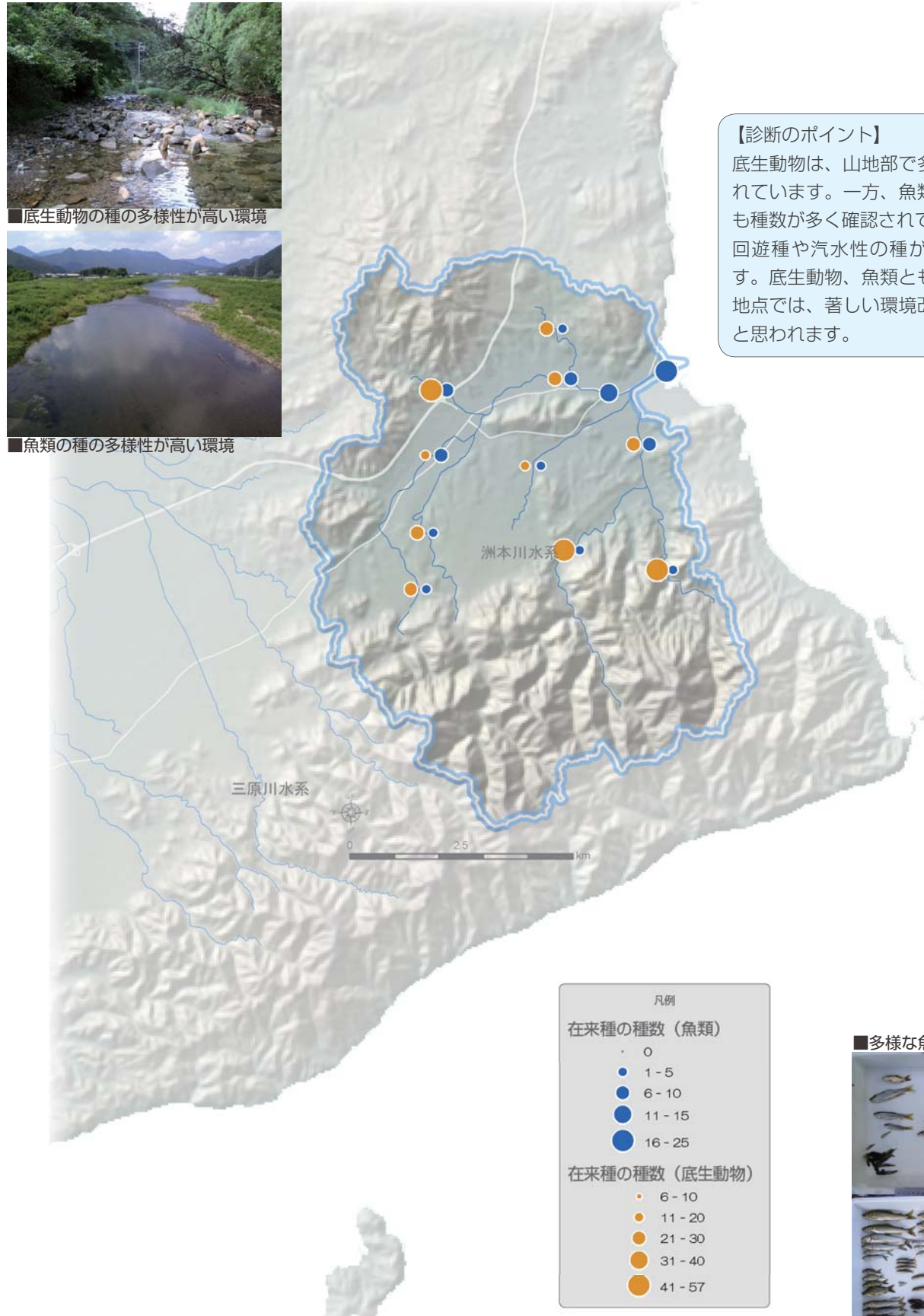
餌資源やすみかが豊富にあると、様々な生物が共存しやすくなります。一方、高い生物多様性が維持されるには、水質や連続性が良好でなければいけません。生物多様性は、生態系の総合指標ともなっています。在来の生物の種数から生物多様性を評価することで、生態系の総合的な状況を診断しました。



■底生動物の種の多様性が高い環境



■魚類の種の多様性が高い環境



【診断のポイント】

底生動物は、山地部で多くの種が確認されています。一方、魚類では河口部で最も種数が多く確認されています。これは、回遊種や汽水性の種が含まれるためです。底生動物、魚類ともに種数が少ない地点では、著しい環境変化が生じていると思われます。



■多様な魚類の採集状況



● 急な増水に注意！

川の観察や川遊びはとても楽しいです。でも、増水すると川はとても危険な場所になります。天気や川の様子に注意してください。以下のようなときには、川に近づかないでください。

- ・大雨注意報や警報がでているとき
- ・雨が降っているとき
- ・上流の空に雨雲が見えたり、雷が鳴り出したとき
- ・川の水かさが増えてきたとき

おすすめ！

● ひょうご防災ネット <http://bosai.net/>

携帯電話のメール機能を利用して、気象警報などの緊急情報や避難情報等を発信するシステムです。携帯電話で、上記の URL にアクセスの上、自分の住んでいる市町のページからメール登録すると、急な大雨や緊急時の情報が自動的に送られてきます。



QRコードからもアクセスできます。

ひょうごの川・自然環境アトラス WEB 版 洲本川水系編

平成 21 年 3 月発行

発行 兵庫県県土整備部土木局河川計画室

〒 650-8567

兵庫県神戸市中央区下山手通5丁目 10 番 1 号

電話 078-341-7711 (代表)

監修 兵庫県立人と自然の博物館
