

武庫川水系編



ひょうごの川

自然環境  
アトラス

WEB 版

## 冊子の目的



兵庫県では、主要な水系で『ひょうごの川・自然環境調査』を行っています。本書は、その調査結果を水系ごとにまとめた『ひょうごの川・自然環境アトラス』のWeb版です。調査結果を総合的に分析し、河川の自然環境の特徴を地図として表現しています。みなさんの身近な川について知り、考える手がかりにしてください。

## ◆ 身近な川の様子わかります。

この場所の水温は正常なの？どんな生き物が水温の影響を受けやすいの？など、川の自然環境をいろいろな視点から、わかりやすく解説しています。何気なく見ていた川の自然環境の特徴がわかってきます。

## ◆ 身近な川をどうしていくべきか、そのヒントになります。

調査結果を分析するだけでなく、その分析結果を評価・診断する視点を盛り込んでいます。川の自然環境には、良い場所も悪い場所もあります。これからの川をどうしていくべきかを考えるヒントになるはずです。

## ひょうごの川・自然環境調査とは

兵庫県が先進的に取り組んでいる、川の自然環境を知るための新しい調査です。生き物とその生息に重要な環境要因との対応関係を明らかにし、人と自然が共生する川づくりを効果的に推進することを目的に、専門機関と連携し兵庫県独自の方法で進めています。



## ◆ これまでの調査実施状況 ※右図が対象水系

- 平成 14 年度 市川、竹田川(由良川水系)、千種川
- 平成 15 年度 揖保川、岸田川、洲本川、武庫川
- 平成 16 年度 猪名川(淀川水系)、円山川、三原川、夢前川
- 平成 17 年度 明石川、加古川、矢田川



## ◆ 川を点ではなく面として捉えます

あらかじめテーマを設定し、効率的な調査を行うことで、従来の調査と比べ、調査地点数を大幅に増やしています。そのため、兵庫県全域を面的に捉えることができます。

## ◆ 生育する種とその場の環境との対応から川の課題を考えます

生き物だけを詳しく調べ、確認種のリストをつくるのではなく、水温、水質などのその場の環境要因のデータもバランスよく調査しています。その結果を分析することで、川の自然環境の状態を診断し、川づくりの課題を明らかにする調査です。

## ◆ 多彩な分析結果を地図として一目でわかるようにまとめています

調査結果は GIS (地理情報システム) などを活用し電子データとして蓄積しています。そのため、様々な視点で分析が可能となり、また、結果を地図として見せることにより、川づくりに関わる人々の間で、川の自然環境についての情報を共有しやすくなります。

## この冊子の掲載内容

この冊子では、指標性のある生物による評価と生態系の評価の2つの視点で調査結果を評価しています。指標性のある生物は、冷水性、緩流性、回遊性、汚濁耐性の4つ、生態系は、外来種、種の多様性の2つの項目を設け、それぞれで現状と課題をまとめています。そして最後にこれらの調査結果から見えてくる河川全体の自然環境について健康診断図としてまとめています。

## ● 調査結果を評価する視点

### ◆ 指標性のある生物による評価

#### ① 冷水性の種



川の水温が上昇すると、水の中の酸素が減って、棲めなくなる生物がいます。川の水温と冷たい水を好む「冷水性の種」の分布を確認することで、上流から下流へと冷たい水がきちんと流れているかどうかを調べます。

#### ② 緩流性の種



泳ぎが苦手な生物や小さな水生生物、稚魚や卵が暮らすためには、川のわきにできるワンドのように、水の流れが緩やかな場所が必要となります。とくに、大きくなっても泳ぎが苦手な「緩流性の種」に注目することで、川のなかに流れが緩やかな場所が残されているかどうかを調べます。

#### ③ 回遊性の種



川の生物のなかには、海と川を往来して暮らす回遊性をもつアユやサケ、モクズガニなどの「回遊性の種」がいます。回遊性の種の分布とその移動を妨げる横断工作物を調べることで、川のなかのつながりを調べます。

#### ④ 汚濁耐性の種



水が汚れると、微生物が大繁殖することで酸素が激減したり、毒をもつ藻類が発生したりして、水生生物が少なくなります。そうすると、川のなかにはヒルやイトミミズの仲間のような、酸素が乏しくても生きることができる「汚濁耐性の種」ばかりになります。水質と汚濁耐性の種の分布を確認することで、川の汚れを調べます。

### ◆ 生態系の評価

#### ⑤ 外来種



外来種が侵入すると、もともと日本に住んでいた在来種を食べたり、追い出したりするために、生態系のバランスが乱れます。このため、外来種が多数生息すると、いくら環境を保全しても効果が低下します。外来種の分布を確認することで、生態系の乱れを調べます。

#### ⑥ 種の多様性



餌資源やすみかが豊富にあることで、様々な生物が共存することができます。また、水質や連続性などの状況が良好であると、生物多様性が高くなります。いわば、生態系の総合指標だと言えます。在来の生物の種数に着目して生物多様性を評価することで、生態系の総合的な状況を調べます。

### ◆ 評価のポイント ◆

- ・ 生物と環境の対応を評価
- ・ 6つの視点から川の状態を診断
- ・ 評価結果は地図として表現

さらに!

地図にとりまとめて総合的に評価します

## ● 健康診断図

人は健康診断を受け、健康状態を把握し、必要に応じて治療します。川の自然環境についても同じで、まず、健康状態を把握してから、治療（対策）の必要性を判断する必要があります。この健康診断図は、川の自然環境のカルテ（診断結果）です。今後、より良い川づくりを考えていく手がかりになります。





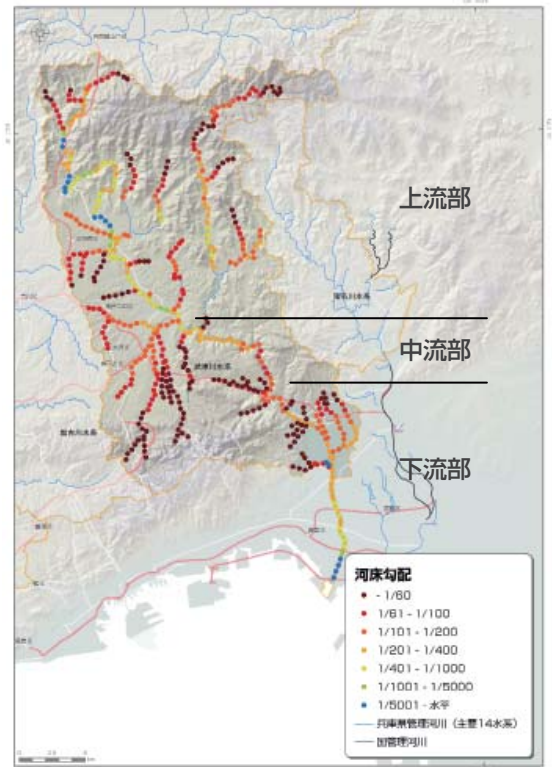
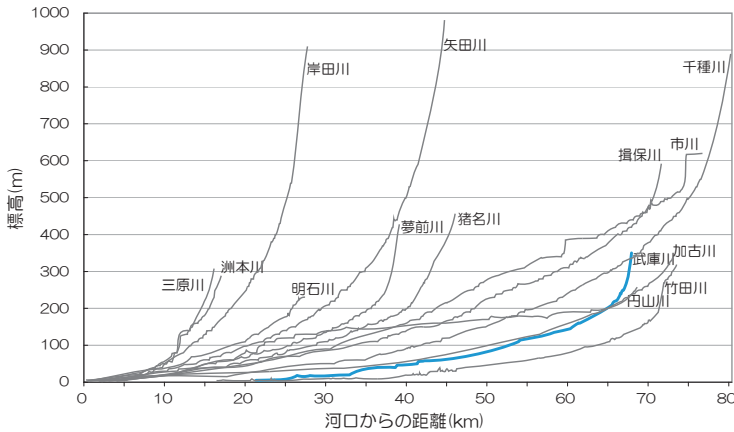
# 武庫川の特徴

## 河川の概要

武庫川は、篠山市の丹波山地に源を発し、相野川、青野川、船坂川、羽束川、名塩川、太多田川、一後川、逆瀬川、仁川等と合流し大阪湾に注ぐ、流域面積 500km<sup>2</sup>、幹川の河川延長 65km、の二級河川です。

河床勾配は、上流部で 1/200 ~ 1/1,000、中流部で 1/100 ~ 1/200、下流部で 1/200 ~ 1/700、河口部で約 1/2,000 です。

### ● 河口からの距離と標高の関係



## 流域の概要

### ● 流域の気候

気候は、瀬戸内気候に属します。年平均気温は約 15℃、年間降水量は約 1,300 ~ 1,600mm です。また、流域内における過去 30 年間の集中豪雨の発生頻度は増加傾向で、とくに名塩観測所での時間 50mm 以上の豪雨の発生頻度は比較的高いです。

### ● 水質

水質汚濁に係る環境基準の類型指定として、大橋（三田市）から上流は A 類型（BOD75% 値が 2mg/l 以下）、仁川合流点までが B 類型（BOD の基準値 3mg/l）、河口までが C 類型（BOD75% 値が 5mg/l 以下）に類型指定されています。下流部では水質が悪化した時期もありましたが一定の改善がなされ、環境基準を満足する水質を維持しています。

### ● 地形・地質

地形は、上流部の山地から南に丘陵地帯が続き、段丘面が発達し三田盆地が広がり、三田盆地以南では北摂山地、六甲山地が、生瀬橋付近以南では武庫平野を形成しています。

地質は、篠山市内は丹波層群の砂岩と泥質岩、三田市、篠山市域の丘陵地は有馬層群の火山岩類、三田盆地西側は神戸層群の礫岩・砂岩・泥質岩の互層、下流域の武庫平野は泥・砂・礫により形成されています。

## 生物の概要

ひょうごの川・自然環境調査で確認された魚類および底生動物は右表のとおりです。武庫川水系では、魚類 52 種、底生動物 201 種が確認されています。



### ● 水系別の魚類・底生動物の確認種数

水系名	魚類				底生動物			
	純淡水魚	通し回遊魚	汽水海水魚	総計	純淡水種	通し回遊種	汽水海水種	総計
岸田川	11	12	4	27	151	4	9	164
矢田川	18	14	6	38	137	4	4	145
円山川	31	13	1	45	207	3	1	211
竹田川	28	2	0	30	78	0	0	78
千種川	38	11	22	71	218	5	4	227
損保川	34	4	0	38	208	2	0	210
夢前川	34	10	9	53	187	3	11	201
市川	35	8	11	54	199	5	17	221
加古川	43	7	7	57	254	4	6	264
明石川	22	6	8	36	63	3	2	68
<b>武庫川</b>	<b>42</b>	<b>5</b>	<b>5</b>	<b>52</b>	<b>196</b>	<b>2</b>	<b>3</b>	<b>201</b>
猪名川	24	3	0	27	95	1	0	96
三原川	16	6	15	37	90	4	10	104
洲本川	14	8	21	43	144	7	17	168
総計	50	20	39	109	409	8	44	461

川の水温が上昇すると、水の中の酸素が減って、棲めなくなる生物がいます。「冷水性の種」は水温の上昇に敏感な種です。川の水温と冷水性の種の分布を確認することで、上流から下流へと冷たい水がきちんと流れているか、どこかで水温が異常に上昇していないかを診断しました。



■冷水性の種が多く棲んでいる環境

**【診断のポイント】**  
 調査地点は、標高が低く、平地を流れて地点が多いため、夏期最高水温が30度を超える地点が多くなっています。水温が低い地点は、六甲山系を水源とする有馬川、有野川、青野川、羽束川上流部などが挙げられます。中でも羽束川では、底生動物、魚類ともに、冷水性の種がまとまって分布しています。



■代表的な冷水性の種



カジカ



タカハヤ



カミムカワゲラ属

■冷水性の魚類

- 和名  
 カジカ河川型  
 スナヤツメ  
 タカハヤ  
 川水系

■冷水性の底生動物

- 和名  
 フタスシモンカゲロウ  
 オオヤマカワゲラ属  
 カミムカワゲラ属  
 クラカケカワゲラ属  
 フタツメカワゲラ属  
 クチキトビケラ属  
 ツメナガナガレトビケラ  
 RFナガレトビケラ  
 マルハネトビケラ属  
 オニヤンマ  
 アブ科

凡例		
冷水性の魚類の種数	冷水性の底生動物の種数	夏期最高水温 (°C)
0	0	● 16 - 24
1	1 - 5	● 25 - 26
2	6 - 10	● 27 - 28
3	11 - 15	● 29 - 30
4	16 - 20	● 31 - 32
		● 33 - 34
		● 35 - 36
		● 37 - 40

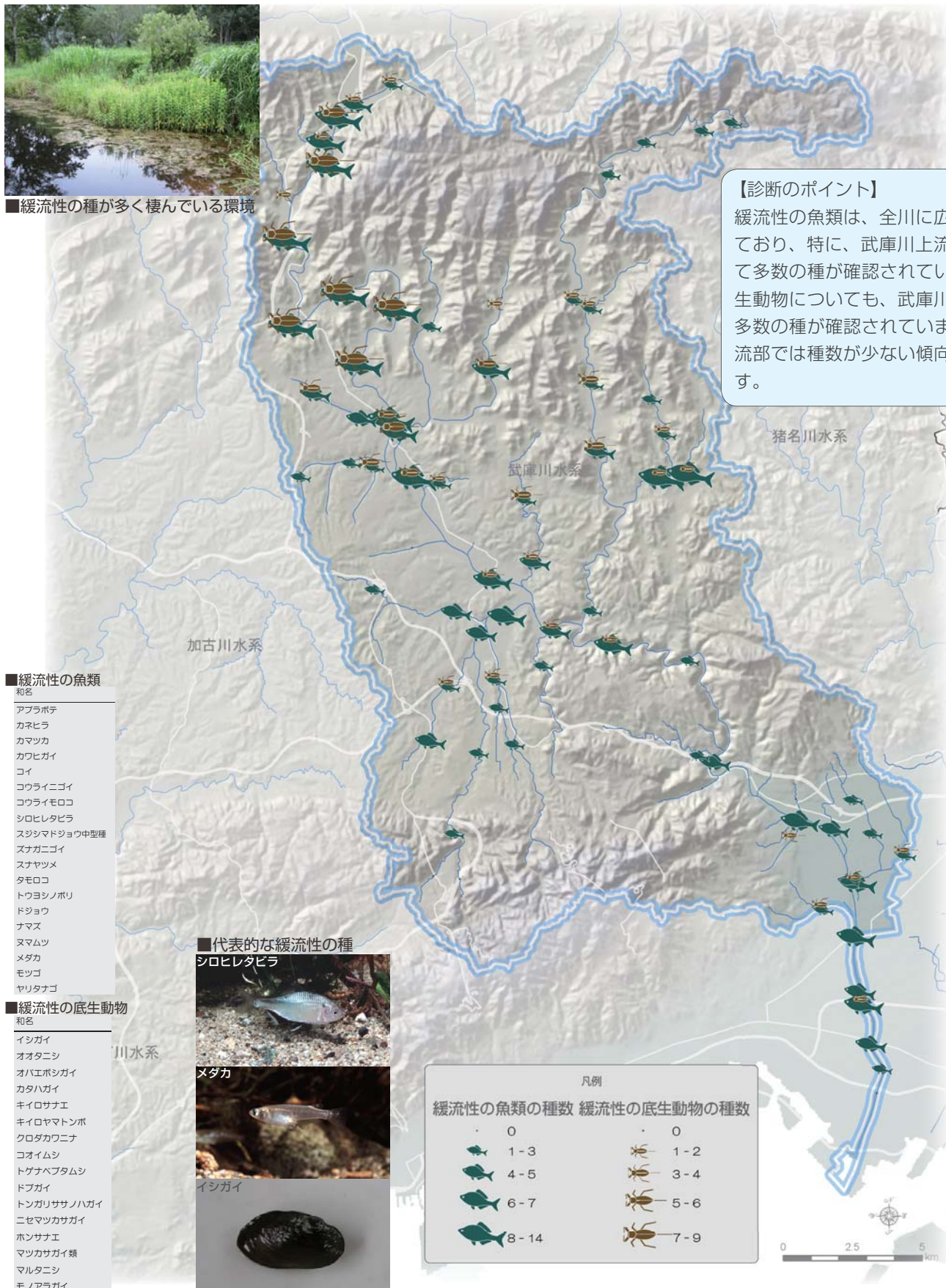
注) 武庫川水系で確認された種のみ



泳ぎが苦手な生物や小さな水生生物、稚魚や卵が暮らすためには、水際の植物帯や川のわきにできるワンドのように、水の流れが緩やかな場所が必要となります。とくに、大きくなっても泳ぎが苦手な「緩流性の種」に注目することで、川のなかに流れが緩やかな場所が残されているかどうかを診断しました。



■緩流性の種が多く棲んでいる環境



### 【診断のポイント】

緩流性の魚類は、全川に広く分布しており、特に、武庫川上流部において多数の種が確認されています。底生動物についても、武庫川上流部で多数の種が確認されていますが、下流部では種数が少ない傾向があります。

### ■緩流性の魚類

- 和名
- アブラボテ
  - カネヒラ
  - カマツカ
  - カワヒガイ
  - コイ
  - コウライニゴイ
  - コウライモロコ
  - シロヒレタビラ
  - スジシマドジョウ中型種
  - スナガニゴイ
  - スナヤツメ
  - タモロコ
  - トウヨシノボリ
  - ドジョウ
  - ナマズ
  - ヌマムツ
  - メダカ
  - モツゴ
  - ヤリタナゴ

### ■代表的な緩流性の種

シロヒレタビラ



メダカ



イシガイ



凡例	
緩流性の魚類の種数	緩流性の底生動物の種数
0	0
1-3	1-2
4-5	3-4
6-7	5-6
8-14	7-9

### ■緩流性の底生動物

- 和名
- イシガイ
  - オオタニシ
  - オハエボシガイ
  - カタハガイ
  - キイロサナエ
  - キイロヤマトンボ
  - クロダカワニナ
  - コオイムシ
  - トグナヘバタムシ
  - ドブガイ
  - トンガリササノハガイ
  - ニセマツカサガイ
  - ホンサナエ
  - マツカサガイ類
  - マルタニシ
  - モノアラガイ

注) 武庫川水系で確認された種のみ



川の生物のなかには、海と川を往来して暮らす回遊性をもつ、アユやサケ、モクズガニなどの「回遊性の種」がいます。回遊性の種の分布とその移動を妨げる堰や落差工などの横断工作物の位置や魚道の有無を調べることで、川のなかのつながりを診断しました。



■回遊性の種の移動に配慮した横断工作物

**【診断のポイント】**

下流部において、回遊性の魚類や底生動物が確認されていますが、種数は多くありません。中流から上流域については、アユやウナギなど放流された魚類の可能性がります。



■代表的な回遊性の種



アユ



モクズガニ

明石川水系

■回遊性の魚類

- 種和名
- ウナギ
  - ウグイ
  - アユ
  - ウキゴリ
  - トウヨシノボリ

■回遊性の底生動物

- 種和名
- イシマキガイ
  - モクズガニ
  - テナガエビ属

注) 武庫川水系で確認された種のみ

凡例		
回遊性の魚類の種数	回遊性の底生動物の種数	比高が大きい横断工作物の確認位置
0	0	魚道あり (緑)
1-2	1	魚道なし (赤)
3-4	2	
5-6	3	
7-8	4-5	

※比高が 2m 以上の横断工作物





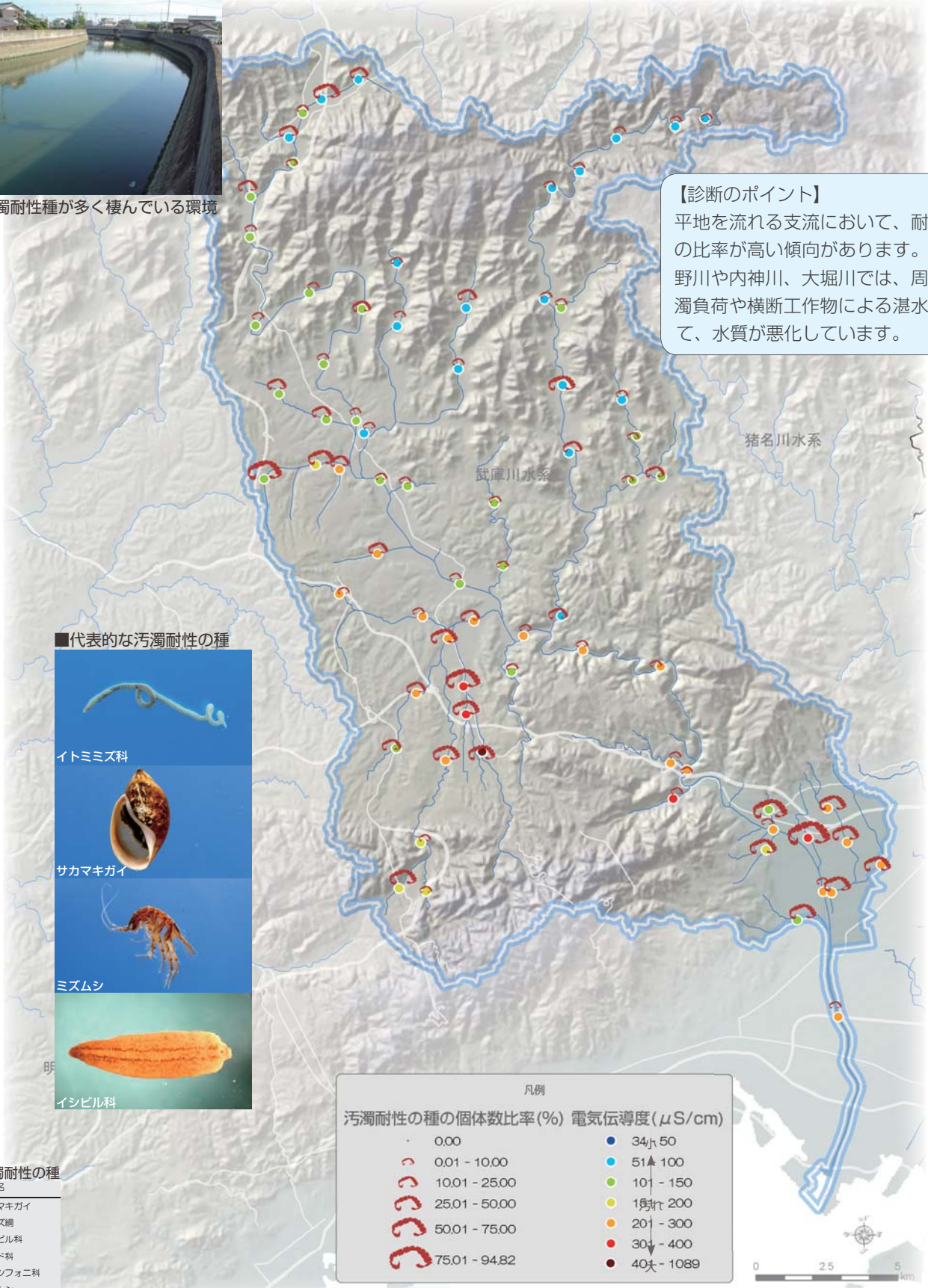
# 汚れた水でも平気な生きものたち

水が汚れると、微生物が大繁殖することで酸素が激減したり、ときには毒をもつ藻類が発生したりして、水生生物が少なくなります。すると、川のなかにはヒルやイトミミズの仲間のように、少しの酸素でも生きることができる「汚濁耐性の種」ばかりになります。水質と汚濁耐性の種の分布に着目して、川の汚れを診断しました。電気伝導度は水質汚濁の目安の一つで水質が汚濁しているほど値が高くなります。



■汚濁耐性種が多く棲んでいる環境

【診断のポイント】  
 平地を流れる支流において、耐汚濁性種の比率が高い傾向があります。特に、有野川や内神川、大堀川では、周辺から汚濁負荷や横断工作物による湛水化によって、水質が悪化しています。



■代表的な汚濁耐性の種



■汚濁耐性の種

- 種和名
- サカマキガイ
- ミミズ綱
- イシビル科
- ヒルド科
- グロシフォニ科
- ミズムシ
- ユスリカ科

注) 武庫川水系で確認された種のみ

凡例

汚濁耐性の種の個体数比率 (%)	電気伝導度 (μS/cm)
0.00	34以下 50
0.01 - 10.00	51以上 100
10.01 - 25.00	101 - 150
25.01 - 50.00	151以上 200
50.01 - 75.00	201 - 300
75.01 - 94.82	301 - 400
	401以上 1089





外来種が侵入すると、もともと日本に住んでいた在来種を食べたり、追い出したりするために、生態系のバランスが乱れます。このため、外来種が多数生息すると、いくら環境を保全しても効果が低下します。外来種の分布を確認することで、生態系の乱れを診断しました。



■外来種が多く棲んでいる環境

■代表的な外来種



アレチウリ



オオクチバス



ブルーギル



アメリカザリガニ

■外来種（魚類）

- 種和名
- ゲンゴロウフナ
  - タイリクバラタナゴ
  - ワタカ
  - バス
  - スゴモロコ
  - ニジマス
  - ブルーギル
  - オオクチバス
  - カムルチー

■外来種（底生動物）

- 種和名
- サカマキガイ
  - コウロエンカワヒバリガイ
  - シジミ属
  - アメリカザリガニ

注) 武庫川水系で確認された種のみ



**【診断のポイント】**  
 全般的に、流れが緩い場所や湛水域が多いことから、外来性の魚類や底生動物が流域全域で確認されています。外来植物群落についても、河川敷きの改修や高水敷の人工化が進んでおり、全川に渡って繁茂しています。





餌資源やすみかが豊富にあると、様々な生物が共存しやすくなります。一方、高い生物多様性が維持されるには、水質や連続性が良好でなければいけません。生物多様性は、生態系の総合指標ともなっています。在来の生物の種数から生物多様性を評価することで、生態系の総合的な状況を診断しました。

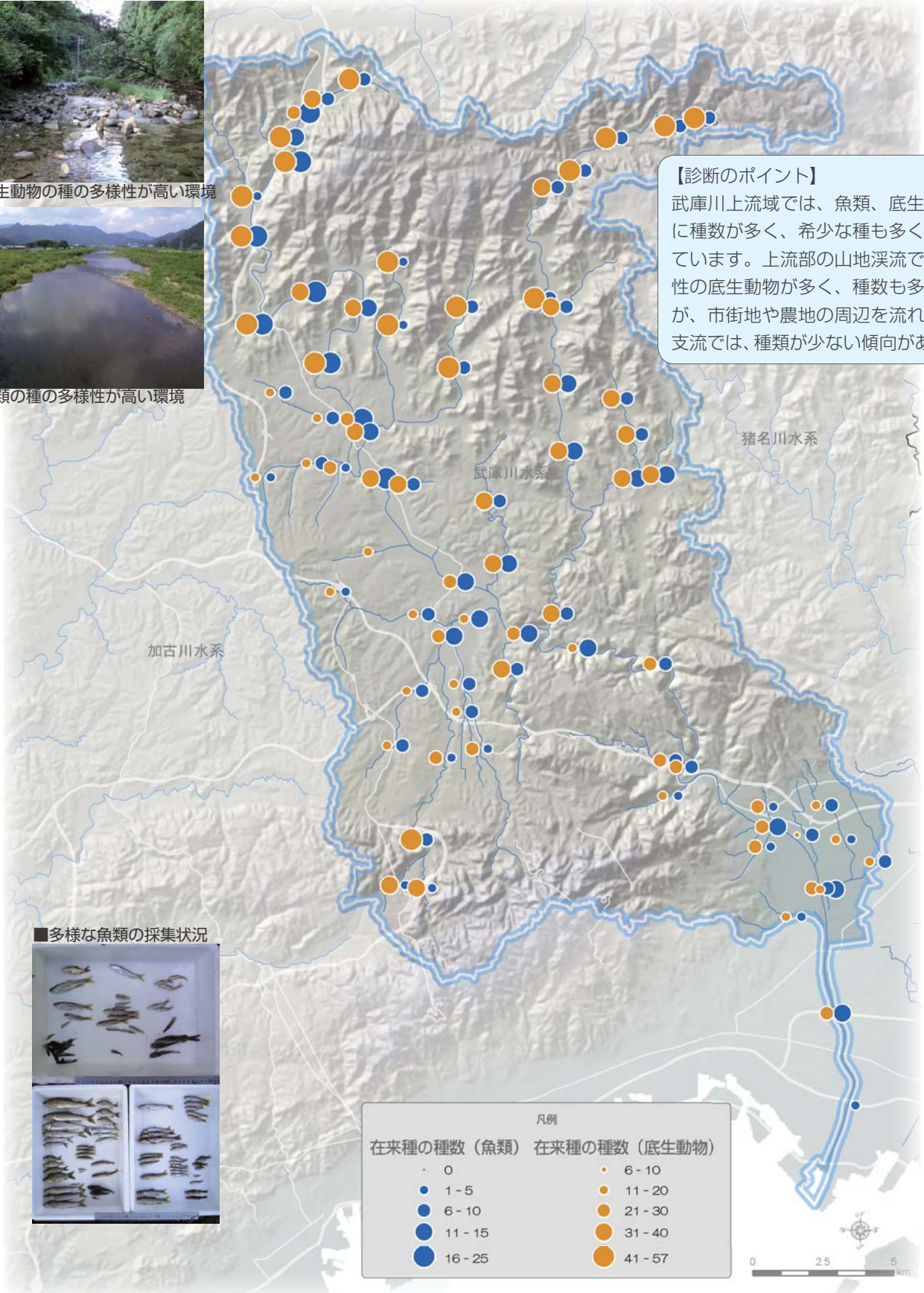


■底生動物の種の多様性が高い環境



■魚類の種の多様性が高い環境

**【診断のポイント】**  
 武庫川上流域では、魚類、底生動物ともに種数が多く、希少な種も多く確認されています。上流部の山地渓流では、冷水性の底生動物が多く、種数も多いのですが、市街地や農地の周辺を流れる平地の支流では、種類が少ない傾向があります。



■多様な魚類の採集状況





## ● 急な増水に注意！

川の観察や川遊びはとても楽しいです。でも、増水すると川はとても危険な場所になります。天気や川の様子に注意してください。以下のようなときには、川に近づかないでください。

- ・大雨注意報や警報がでているとき
- ・雨が降っているとき
- ・上流の空に雨雲が見えたり、雷が鳴り出したとき
- ・川の水かさが増えてきたとき

おすすめ！

● ひょうご防災ネット <http://bosai.net/>

携帯電話のメール機能を利用して、気象警報などの緊急情報や避難情報等を発信するシステムです。携帯電話で、上記の URL にアクセスの上、自分の住んでいる市町のページからメール登録すると、急な大雨や緊急時の情報が自動的に送られてきます。



QRコードからもアクセスできます。

ひょうごの川・自然環境アトラス WEB 版 武庫川水系編

---

平成 21 年 3 月発行

発行 兵庫県県土整備部土木局河川計画室

〒 650-8567

兵庫県神戸市中央区下山手通5丁目 10 番 1 号

電話 078-341-7711 (代表)

監修 兵庫県立人と自然の博物館

---