

3空港一体運用の可能性と将来像 —日英比較から空港間競争を考える—

関西学院大学 野村 宗訓

関西全体の航空需要拡大
について考えるセミナー

2014年11月5日

本日の論点

- 1 3空港一体運用の手法と目的
～多様な統合形態, 地域活性化の実現
- 2 神戸空港の直面する課題と解決策
～規制緩和の進め方, 後背地とのコラボ
- 3 イギリス地方都市の複数空港事例
～イングランド中西部, スコットランド都市部
- 4 航空業界の変容に応じた空港経営
～エアポート・シティ, スペースポート構想

1 3空港一体運用の手法と目的

～多様な統合形態，地域活性化の実現

わが国 上位20空港

(出所) 空港管理状況調書に基づき作成。

順位	空港名	管理	合計 2013年	国内線	国際線
1	東京国際	国	68,577,825	88.4%	11.6%
2	成田国際	会社	32,465,439	14.9%	85.1%
3	福岡	国	18,951,652	83.5%	16.5%
4	新千歳	国	18,674,344	93.2%	6.8%
5	関西国際	会社	17,660,809	34.0%	66.0%
6	那覇	国	16,039,825	94.6%	5.4%
7	大阪国際	会社	13,823,922	100.0%	0.0%
8	中部国際	会社	9,552,867	54.9%	45.1%
9	鹿児島	国	5,042,755	98.0%	2.0%
10	仙台	国	3,075,633	94.4%	5.6%
11	熊本	国	2,989,294	98.7%	1.3%
12	宮崎	国	2,815,154	97.6%	2.4%
13	長崎	国	2,812,748	98.8%	1.2%
14	広島	国	2,622,309	88.1%	11.9%
15	松山	国	2,549,315	98.4%	1.6%
16	神戸	地方	2,323,192	100.0%	0.0%
17	小松	共用	2,269,615	92.6%	7.4%
18	石垣	地方	2,069,026	99.2%	0.8%
19	大分	国	1,662,588	99.0%	1.0%
20	函館	国	1,629,527	92.3%	7.7%

経営統合実現までの経緯

- 関西国際空港及び大阪国際空港の一体的かつ効率的な設置及び管理に関する法律 (2011/ 5/25)
- 新関西国際空港株式会社設立 (2012/ 4/ 1)
- 関西国際空港及び大阪国際空港の一体的かつ効率的な設置及び管理に関する基本方針 (2012/ 6/22)
- **関空・伊丹経営統合 (2012/ 7/ 1)**
 - * 関空会社からの事業承継
 - * 国(伊丹)からの事業承継
- 新関空会社・経営戦略の公表 (2012/ 7/13)
- 新関空会社・大阪国際空港ターミナル株式会社の全株式を取得＝子会社化 (2013/12/27)

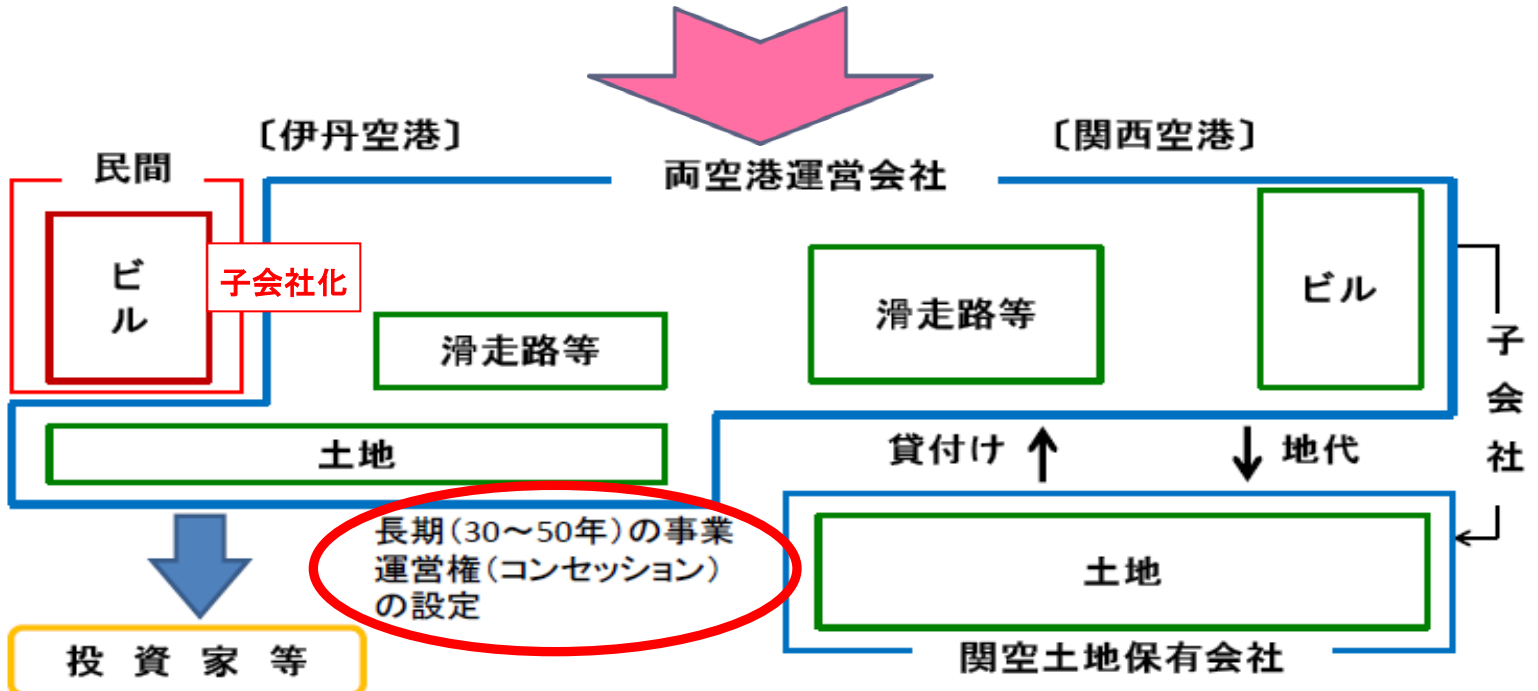
経営統合イメージ図

(出所) <http://www.nkiac.co.jp/company/ir/invest3/pdf/ir11.pdf> (一部、加筆修正)

統合前



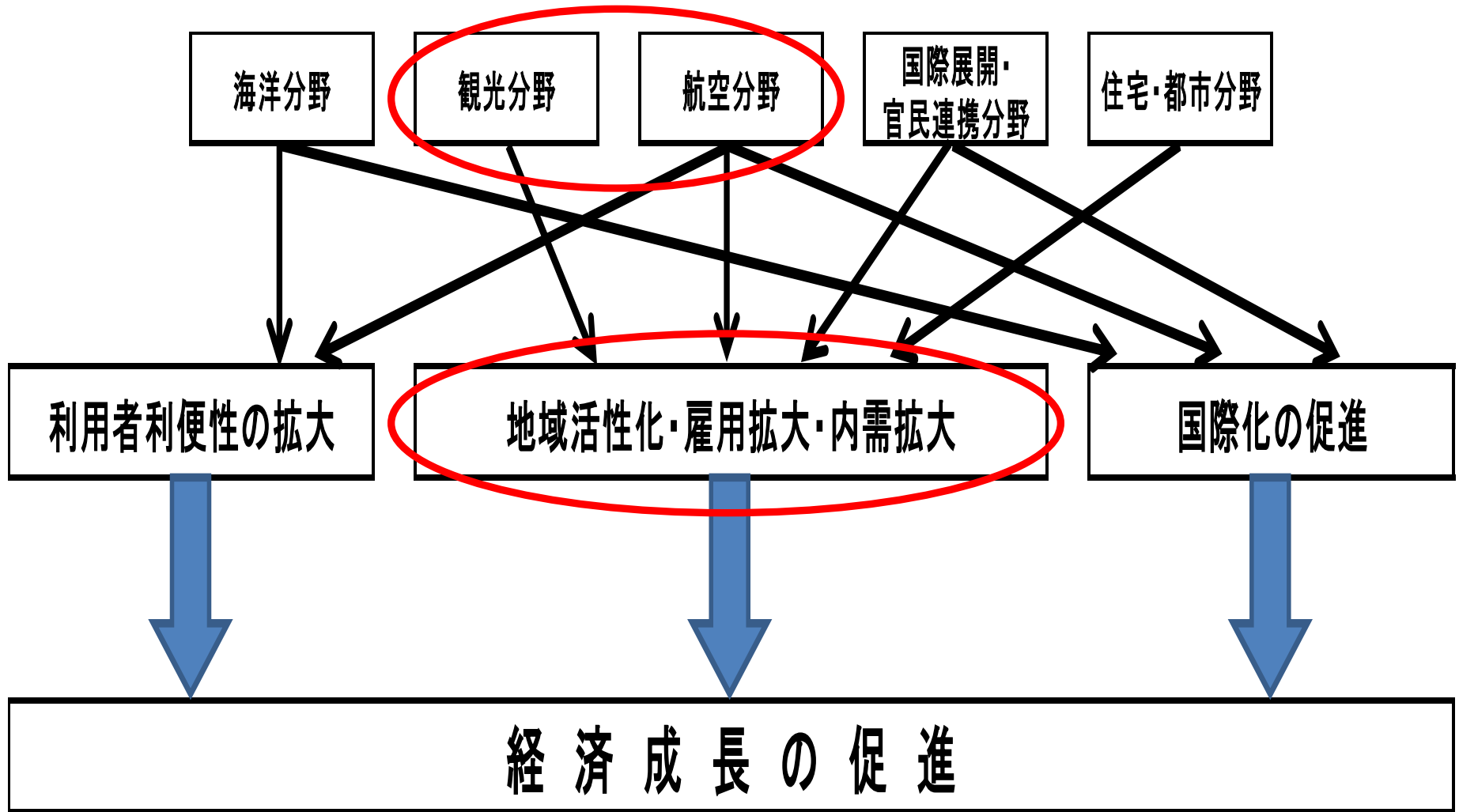
統合後



3空港統合の選択肢についての私見

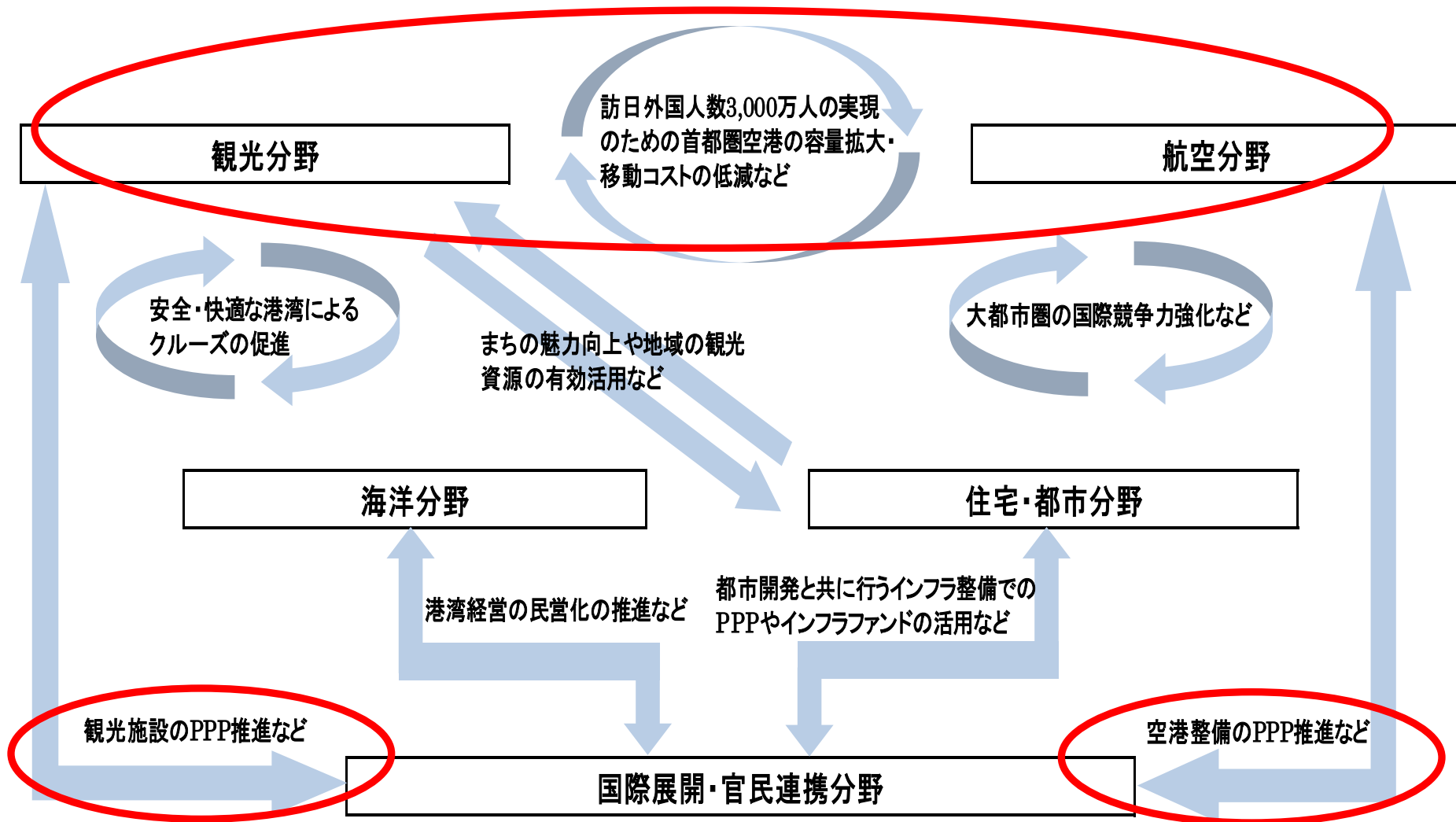
関空・伊丹	神戸	実現可能性・将来課題
NKIAC	現状通り	神戸の制約条件が緩和されないのではないか？ 国際都市神戸が国内線だけで地域活性化を図れるか？
NKIAC＋神戸		統合はコンセッショネアが判断すべきことではないか？ どのタイミングで統合を図り、企業価値をどう評価するか？ 3空港の役割分担が期待できるので、地域経済にプラス。
NKIAC	単独 コンセッション	コンセッションの手続きを独自に行うことができるのか？ NKIAC以外のコンセッショネアが出現する可能性はあるか？
NKIAC	岡山と統合	泉州・奈良、北摂・京都と異なる播州・山陽の需要を開拓。 複数一括を利用して、国際線需要を取り込むことが可能。
NKIAC	茨城と統合	エアラインのネットワーク強化を進める上で有利。 セカンダリー空港としての価値を高めることができる。

成長戦略の5分野と目標達成



(出所)国土交通省成長戦略会議『国土交通省成長戦略』0-3頁に基づき作成。

5分野の相互関連性



(出所)国土交通省成長戦略会議『国土交通省成長戦略』0-5頁に基づき作成。

英国 複数空港運営会社の概要

空港会社	空港数	親会社
I BAA (Ferrovial etc.)	4	スペイン建設会社、シンガポール政府系ファンド等
II London City Airport/ GIP (GE・CS)	3	アメリカ重電メーカー、スイス金融会社
III Manchester Airports Group	4	マンチェスター近隣10地方自治体、オーストラリア投資ファンド会社
IV Luton/ TBI/ ACDL (abertis・Aena)	3	スペイン建設会社、スペイン空港会社
2013年 abertis撤退 Luton コンセSSION 見直し		複数一括運営の解消
V Peel Airports	4	イギリス不動産会社
VI Highlands and Islands Airports Limited	11	イギリス・スコットランド政府

英国の複数一括運営と空港間競争

BAA (Ferrovial etc.)			London City/ GIP		
空港名	乗降客数	順位	空港名	乗降客数	順位
Heathrow *	72,331,690	1	Gatwick *	35,428,548	2
Glasgow #	7,358,099	8	Edinburgh #	9,775,026	5
Aberdeen #	3,440,325	14	London City *	3,379,753	15
Southampton	1,722,471	18			
合計	84,852,585	①	合計	48,583,327	②
Manchester Airports Group			(注) * 印はロンドンに立地する空港。 # 印はスコットランドの空港。 イタリックはBAAから取得した空港。 右下の①②③は複数一括運営を行うグループのランキング。 (出所) CAA公表の資料に基づき作成。		
空港名	乗降客数	順位			
Manchester	20,680,467	3			
Stansted *	17,848,871	4			
East Midlands Intl.	4,327,556	11			
Bournemouth	659,021	27			
合計	43,515,915	③			

2 神戸空港の直面する課題と解決策

～規制緩和の進め方，後背地とのコラボ

「関西3空港の在り方について」1

(出所)国土交通省航空局, 平成17年11月

- ◆ 関西3空港については、関空二期2007年限定供用、大阪国際空港の運用見直し、神戸空港の開港を踏まえた上で、**関空を核としつつ、伊丹、神戸を加えた3空港をトータルとして最適運用を図る**という観点から、以下のように運営されていくことが適当と考えている。
- ◆ 関西国際空港は西日本を中心とする国際拠点空港であり、関西圏の国内線の基幹空港。国際線が就航する空港は、今後とも関空に限定することが適当。2007年の2期限定供用に向けては、平成16年12月の大臣合意を踏まえ、2007年13万回程度、2008年13.5万回程度の発着回数を確保すべく、利用促進が大きな課題。現在、関西国際空港全体構想促進協議会による「関西国際空港集客・利用促進事業」や地元企業による「関空利用促進宣言」などの取り組みがなされているところであるが、引き続き、地元経済界、自治体、関空会社が一体となって、関空の集客・利用促進を実施。

「関西3空港の在り方について」2

(出所)国土交通省航空局, 平成17年11月

- ◆ 伊丹空港は国内線の基幹空港。環境と調和した都市型空港とするという観点から、平成16年に運用見直しの方針を決定した。これにより、発着回数は総枠370(うちジェット枠については200)を上限、運用時間は7時から21時までの14時間。また、空港整備法上の位置付けに関しては、空港整備法上の空港種別の在り方の見直しの必要性等の論点を踏まえ、第2種A空港への変更につき、次期社会資本整備重点計画の策定の中で、交通政策審議会航空分科会において検討を行う。
- ◆ 神戸空港は150万都市神戸及びその周辺の国内航空需要に対応する地方空港。**運用時間は15時間**。3空港間の役割分担を踏まえつつ、安全かつ円滑な航空機の運航の観点から、**1日の発着回数は60回**、年間の発着回数は2万回程度が上限となる。

有効活用できる関西圏4空港の概要

(出所)国土交通省航空局監修 [2011], 『数字でみる航空』
旅客数に関しては、国交省公表2013年データ。

	設置管理者	滑走路(m)	利用時間	旅客数 (2013年)
神戸	神戸市	2,500 × 60	7:00 ~22:00	2,323,192
南紀白浜	和歌山県	2,000 × 45	8:30 ~20:00	112,579
但馬	兵庫県	1,200 × 30	8:30 ~18:30	28,410
八尾	国土交通大臣	(A) 1,490 × 45 (B) 1,200 × 30	8:00 ~19:30	0

関空・伊丹の発展可能性

2013年		旅客数	人口		
関空		17,660,809	大阪府	奈良県	小計
			8,679,933	1,401,243	
			兵庫県	和歌山県	
			5,572,405	1,018,668	
			京都府	滋賀県	
			2,542,740	1,394,472	20,609,461
旅客数近似 空港比較	Stanted	17,848,871	London		
			7,825,000		
人口近似 都市比較	ロンドン6空港	139,652,261	London		
			7,825,000		
伊丹		13,823,922	伊丹市	尼崎市	小計
			197,632	457,216	
			豊中市	大阪市	
			391,371	2,543,137	
			池田市	宝塚市	
			101,818	230,257	3,921,431
旅客数近似 空港比較	Edinburgh	9,775,026	Edinburgh City		
			486,000		
人口近似 都市比較	Manchester	20,680,467	Greater Manchester		
			2,629,000		

(出所) 旅客数に関しては、国交省公表2013年データ、及びCAA 公表2013年データ、人口に関しては、総務省『平成24年3月31日 住民基本台帳人口・世帯数、平成23年度人口動態(市区町村別)』、及びOffice for National Statistics公表の資料に基づき作成。

神戸・南紀白浜の発展可能性

2013年		旅客数	人口		
神戸		2,323,192	神戸市	姫路市	小計
			1,512,109	533,832	
			明石市	芦屋市	
			293,593	94,616	
			加古川市	西宮市	
			269,169	472,650	3,175,969
旅客数近似 空港比較	Belfast City (George Best)	2,541,722	Belfast		
			269,000		
人口近似 都市比較	Birmingham	9,114,226	Birmingham		
			1,037,000		
南紀白浜		112,579	西牟婁郡	海南市	小計
			43,171	55,577	
			日高郡	有田市	
			56,357	31,145	
			御坊市	和歌山市	
			25,551	378,022	589,823
旅客数近似 空港比較	Stornoway	119,904	Isles of Lewis		
			N.A.		
人口近似 都市比較	Glasgow	7,358,099	Glasgow City		
			593,000		

(出所) 旅客数に関しては、国交省公表2013年データ、及びCAA 公表2013年データ、人口に関しては、総務省『平成24年3月31日住民基本台帳人口・世帯数、平成23年度人口動態(市区町村別)』、及びOffice for National Statistics公表の資料に基づき作成。

近畿(関西)地区の大学一覧 (出所)文部科学省資料から作成。

国立13校	公立12校	私立118校	大阪学院大学	甲南大学
滋賀大学	滋賀県立大学	大谷大学	大阪経済大学	神戸女学院大学
滋賀医科大学	京都市立芸術大学	京都外国語大学	大阪工業大学	神戸薬科大学
京都大学	京都府立大学	京都女子大学	大阪歯科大学	武庫川女子大学
京都教育大学	京都府立医科大学	京都薬科大学	大阪樟蔭女子大学	天理大学
京都工芸繊維大学	大阪府立大学	種智院大学	大阪商業大学	高野山大学
大阪大学	大阪市立大学	同志社大学	大阪電気通信大学	京都光華女子大学
大阪教育大学	神戸市看護大学	同志社女子大学	大阪薬科大学	京都産業大学
兵庫教育大学	神戸市外国語大学	京都ノートルダム女子大学	関西大学	大阪芸術大学
神戸大学	兵庫県立大学	花園大学	関西医科大学	梅花女子大学
奈良教育大学	奈良県立医科大学	佛教大学	近畿大学	大阪産業大学
奈良女子大学	奈良県立大学	立命館大学	相愛大学	大阪体育大学
和歌山大学	和歌山県立医科大学	龍谷大学	桃山学院大学	大阪国際女子大学
奈良先端科学技術大学院大学		大阪医科大学	聖トマス大学	阪南大学
		大阪音楽大学	関西学院大学	芦屋大学

甲南女子大学	四天王寺国際仏教 大学	神戸芸術工科大学	近畿福祉大学	大阪青山大学
聖和大学	甲子園大学	京都造形芸術大学	京都嵯峨芸術大学	四條畷学園大学
神戸海星女子学院 大学	神戸国際大学	成安造形大学	大阪人間科学大学	神戸ファッション造 形大学
帝塚山大学	京都学園大学	兵庫大学	羽衣国際大学	神戸情報大学院大 学
追手門学院大学	奈良大学	京都文教大学	聖泉大学	大阪河崎リハビリ テーション大学
大阪大谷大学	大阪経済法科大学	プール学院大学	長浜バイオ大学	大阪総合保育大学
関西外国語大学	兵庫医科大学	関西福祉科学大学	びわこ成蹊スポー ツ大学	順心会看護医療大 学
帝塚山学院大学	摂南大学	関西福祉大学	大阪成蹊大学	LCA大学院大学
大手前大学	京都精華大学	太成学院大学	関西鍼灸大学	京都医療科学大学
神戸女子大学	明治鍼灸大学	関西国際大学	千里金蘭大学	森ノ宮医療大学
神戸学院大学	奈良産業大学	常磐会学園大学	東大阪大学	神戸夙川学院大学
神戸松蔭女子学院 大学	宝塚造形芸術大学	神戸山手大学	畿央大学	兵庫医療大学
神戸親和女子大学	姫路獨協大学	平安女学院大学	大阪女学院大学	近大姫路大学
園田学園女子大学	大阪国際大学	京都創成大学	藍野大学	神戸常盤大学
京都橘大学	流通科学大学	大阪観光大学	京都情報大学院大 学	

留学生受入れ数の多い大学 (2011年5月)

(出所)独立行政法人日本学生支援機構のデータに基づき作成。

順位	学校名	留学生数	順位	学校名	留学生数
1	早稲田大学	3,393人	16	大阪産業大学	1,154人
2	日本経済大学	3,378人	17	神戸大学	1,108人
3	東京大学	2,877人	18	広島大学	1,090人
4	立命館アジア太平洋大学	2,692人	19	慶應義塾大学	1,072人
5	九州大学	1,866人	20	明治大学	1,046人
6	大阪大学	1,780人	21	千葉大学	1,025人
7	筑波大学	1,663人	22	拓殖大学	970人
8	京都大学	1,631人	23	城西国際大学	882人
9	名古屋大学	1,556人	24	同志社大学	877人
10	東北大学	1,497人	25	横浜国立大学	868人
11	日本大学	1,340人	26	明海大学	859人
12	北海道大学	1,340人	27	東京国際大学	831人
13	立命館大学	1,253人	28	北陸大学	713人
14	東京工業大学	1,252人	29	中央大学	684人
15	国士舘大学	1,159人	30	関西大学	672人

関西学院大学 海外留学派遣者数

http://www.kwansei.ac.jp/c_ciec/c_ciec_005914.html に基づき作成。

2013年度 (2014年2月14日現在)

プログラム名		参加者	
交換留学等	交換留学・認定留学	152	
	ダブルディグリー	1	
中期留学	英語中期留学	マウント・アリソン大学	56
		トロント大学	59
		クイーンズ大学	55
		ニュー・サウス・ウェールズ大学	6
		オックスフォード大学	10
	フランス語中期留学	16	
	その他の中期留学	54	
	海外インターンシッププログラム	15	
外国語研修	夏季	トロント大学	45
		クイーンズ大学	24
		オックスフォード大学	50
		スターリング大学	15
		カリフォルニア大学ディビス校	25
		吉林大学	7
		延世大学(朝鮮語)	12
		フランシュ・コンテ大学(フランス語)	23
		デュッセルドルフ大学(ドイツ語)	23

外国語研修	春季	ニュー・サウス・ウェールズ大学	34
		トロント大学	37
		カリフォルニア大学アーバイン校	28
		カリフォルニア大学ディビス校	25
		マウント・アリソン大学	27
		レスター大学	15
		アリカンテ大学	10
		東海大学(中国語)	11
慶熙大学	14		
国際学生セミナー・フィールドワーク等	インドネシア交流セミナー	15	
	国連セミナー	20	
	トルコ交流セミナー	10	
	海外フィールドワーク(夏季)	14	
	海外フィールドワーク(春季)	15	
	CCC Joint Seminar	6	
	CCC Global Internship	20	
CCC Global Career Seminar	40		
CCC Cross-Cultural Workshop	19		
国際協力プログラム	国連ユース・ボランティア	3	
	国際社会貢献活動	13	
その他の国際教育プログラム	日加フォーラム、ソウル市立大学サマースクール等	8	
総計		1,032	

国内都市別「中・大型」国際会議開催件数

(資料) 日本政府観光局 (http://mice.jnto.go.jp/data/stats/pdf/cv_tokei_2010_shiryohen2.pdf)

	2001年	2002年	2003年	2004年	2005年	2006年	2007年	2008年	2009年	2010年
京都府	21	35	18	32	29	38	39	30	34	33
京都市	21	34	18	32	27	38	39	29	34	33
舞鶴市	0	0	0	0	1	0	0	0	0	0
精華町	0	1	0	0	1	0	0	1	0	0
奈良県	5	3	7	5	1	3	7	3	1	4
奈良市	5	3	7	5	1	3	6	3	1	4
生駒市	0	0	0	0	0	0	1	0	0	0
和歌山県	0	0	0	0	0	0	0	1	0	1
田辺市	0	0	0	0	0	0	0	1	0	0
和歌山市	0	0	0	0	0	0	0	0	0	1
大阪府	30	38	35	29	21	28	22	23	25	14
大阪市	28	32	29	23	17	20	17	20	21	8
千里地区	2	3	5	5	2	7	4	0	3	3
堺市	0	2	1	0	1	0	0	1	1	2
泉佐野市	0	0	0	0	0	1	0	0	0	0
東大阪市	0	1	0	1	1	0	0	1	0	1
岸和田市	0	0	0	0	0	0	0	1	0	0
大東市	0	0	0	0	0	0	1	0	0	0
兵庫県	16	17	18	15	20	16	23	22	20	24
神戸市	15	15	17	14	17	15	21	19	20	23
淡路市	1	2	1	1	3	1	2	2	0	1
姫路市	0	0	0	0	0	0	0	1	0	0

会場別 国際会議 開催件数・参加者数 (2010年)

(資料) 日本政府観光局 (http://mice.jnto.go.jp/data/stats/pdf/cv_tokei_2010_1shou.pdf)

会場名	開催件数	外国人参加者数	国内参加者数	参加者総数
京都大学	42	2,262	3,735	5,997
神戸国際会議場	31	4,533	51,934	56,467
神戸ポートピアホテル	31	7,724	54,566	62,290
大阪大学	29	811	8,889	9,700
淡路夢舞台国際会議場	26	923	3,160	4,083
大阪国際会議場	23	4,860	45,156	50,016
奈良県新公会堂	19	1,362	2,886	4,598
関西大学	18	251	3,409	3,660
神戸大学	14	241	1,810	2,051
神戸国際展示場	14	6,129	47,223	53,352
千里ライフサイエンスセンター	11	410	2,963	3,373
京都テルサ	10	429	1,995	2,424

3 イギリス地方都市の複数空港事例

～イングランド中西部，スコットランド都市部

英国 上位20空港

(出所)CAA公表資料に基づき作成。

順位	空港名	合計 2013年	国内線	EU線	その他国際線
1	HEATHROW	72,331,690	6.9%	33.7%	59.3%
2	GATWICK	35,428,548	10.6%	61.1%	28.3%
3	MANCHESTER	20,680,467	10.9%	58.8%	30.4%
4	STANSTED	17,848,871	6.1%	87.2%	6.7%
5	EDINBURGH	9,775,026	47.9%	45.3%	6.8%
6	LUTON	9,693,487	10.2%	77.2%	12.6%
7	BIRMINGHAM	9,114,226	13.4%	67.5%	19.1%
8	GLASGOW	7,358,099	49.8%	34.7%	15.5%
9	BRISTOL	6,125,149	18.9%	73.4%	7.7%
10	NEWCASTLE	4,415,262	26.7%	59.8%	13.5%
11	EAST MIDLANDS INTERNATIONAL	4,327,556	8.6%	85.2%	6.2%
12	LIVERPOOL (JOHN LENNON)	4,185,757	19.1%	76.0%	4.9%
13	BELFAST INTERNATIONAL	4,022,469	68.0%	27.2%	4.8%
14	ABERDEEN	3,440,325	57.4%	20.9%	21.7%
15	LONDON CITY	3,379,753	20.3%	58.6%	21.2%
16	LEEDS BRADFORD	3,314,395	11.3%	82.4%	6.3%
17	BELFAST CITY (GEORGE BEST)	2,541,722	93.8%	6.2%	0.0%
18	SOUTHAMPTON	1,722,471	62.9%	36.7%	0.5%
19	JERSEY	1,429,378	94.5%	4.5%	1.1%
20	PRESTWICK	1,144,568	6.1%	93.9%	0.0%

イングランド 中西部 3空港

	直線	鉄道	クルマ
MAN ~BHX	108km	141分	142km 87分
BHX~ LPL	124km	147分	168km 106分
LPL~ MAN	38km	104分	52km 39分

(地図出所)

https://assets.digital.cabinet-office.gov.uk/government/uploads/system/uploads/attachment_data/file/339596/avi0109.pdf



イングランド西部 3都市 面積・人口

(出所) Office for National Statistics公表資料に基づき作成。

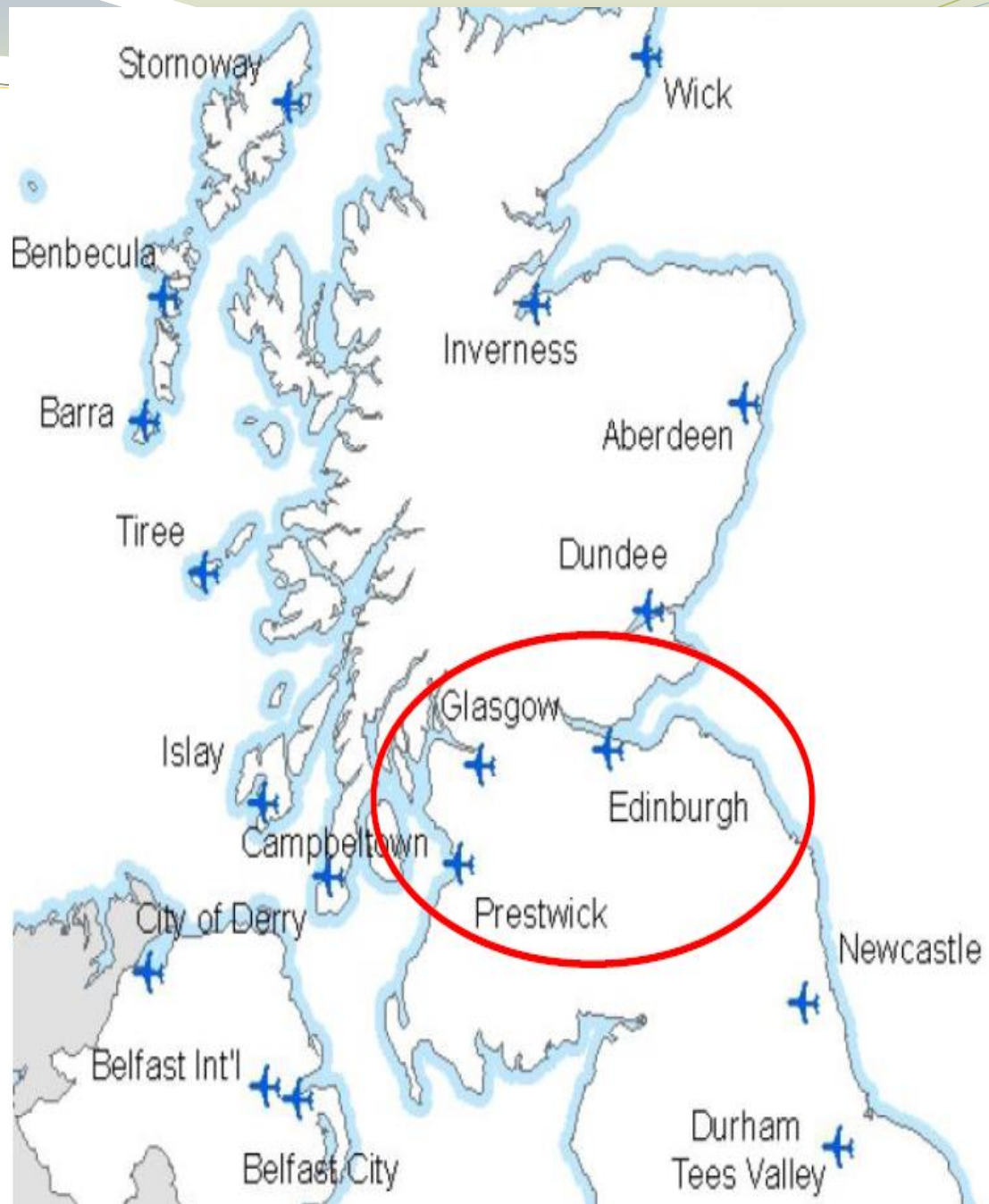
面積・人口 (2011)	人口 (千人)	面積 (km ²)	人口密度 (人)
MANCHESTER	499	116	4,313
<u>Greater Manchester</u>	<u>2,629</u>	<u>1,276</u>	<u>2,061</u>
BIRMINGHAM	1,037	268	2,655
<u>West Midlands</u>	<u>2,655</u>	<u>902</u>	<u>2,945</u>
LIVERPOOL	445	112	3,981
<u>Merseyside</u>	<u>1,353</u>	<u>645</u>	<u>2,099</u>

スコットランド 都市部 3空港

	直線	鉄道	クルマ
EDI~ GLA	68km	103分	76km 54分
GLA~ PIK	41km	78分	60km 41分
PIK~ EDI	92km	138分	114km 76分

(地図出所)

https://assets.digital.cabinet-office.gov.uk/government/uploads/system/uploads/attachment_data/file/339596/avi0109.pdf



スコットランド 2都市 面積・人口

(出所) Office for National Statistics公表資料に基づき作成。

面積・人口 (2011)	人口 (千人)	面積 (km ²)	人口密度 (人)
EDINBURGH	486	264	1,843
GLASGOW	593	175	3,378
<u>Scotland</u>	<u>5,222</u>	<u>77,925</u>	<u>67</u>

イングランド3空港の定期便・チャーター便比率

国内線 2013	乗降客数	内訳			
		定期便	チャーター便		
MANCHESTER	2,250,282	99.63%	0.37%		
BIRMINGHAM	1,218,573	99.87%	0.13%		
LIVERPOOL (JOHN LENNON)	798,004	99.73%	0.27%		
国際線 2013	乗降客数	EU線		その他国際線	
		定期便	チャーター便	定期便	チャーター便
MANCHESTER	18,430,185	51.30%	14.64%	25.19%	8.87%
BIRMINGHAM	7,895,653	62.79%	15.12%	15.69%	6.40%
LIVERPOOL (JOHN LENNON)	3,387,753	93.86%	0.07%	6.01%	0.06%

スコットランド3空港の定期便・チャーター便比率

国内線 2013	乗降客数	内訳			
		定期便	チャーター便		
EDINBURGH	4,681,436	99.97%	0.03%		
GLASGOW	3,663,743	99.95%	0.05%		
PRESTWICK	69,659	100.00%	0.00%		
国際線 2013	乗降客数	EU線		その他国際線	
		定期便	チャーター便	定期便	チャーター便
EDINBURGH	5,093,590	83.42%	3.51%	11.60%	1.48%
GLASGOW	3,694,356	44.87%	24.17%	21.90%	9.06%
PRESTWICK	1,074,909	99.89%	0.11%	0.00%	0.00%

4 航空業界の変容に応じた空港経営

～エアポート・シティ, スペースポート構想

マンチェスター空港からのネットワーク

(出所) Manchester China Forum公表資料。



ビジネス都市としてのマンチェスター

(出所) Manchester China Forum公表資料。

Accessible

Manchester has a great central location in the UK.

Low risk

The cost of running a business in Manchester is as much as 40% cheaper than in London.

Workforce

35,000 new graduates a year.

Infrastructure

Manchester is the UK's premier multimodal transport hub. Home to the UK's largest regional airport, the Manchester Ship Canal (which links the city to the port of Liverpool) and excellent road and rail links.

Business

Manchester is home to a successful mix of large multi-nationals and smaller firms, many working as part of a bigger supply chain.

Sector skills

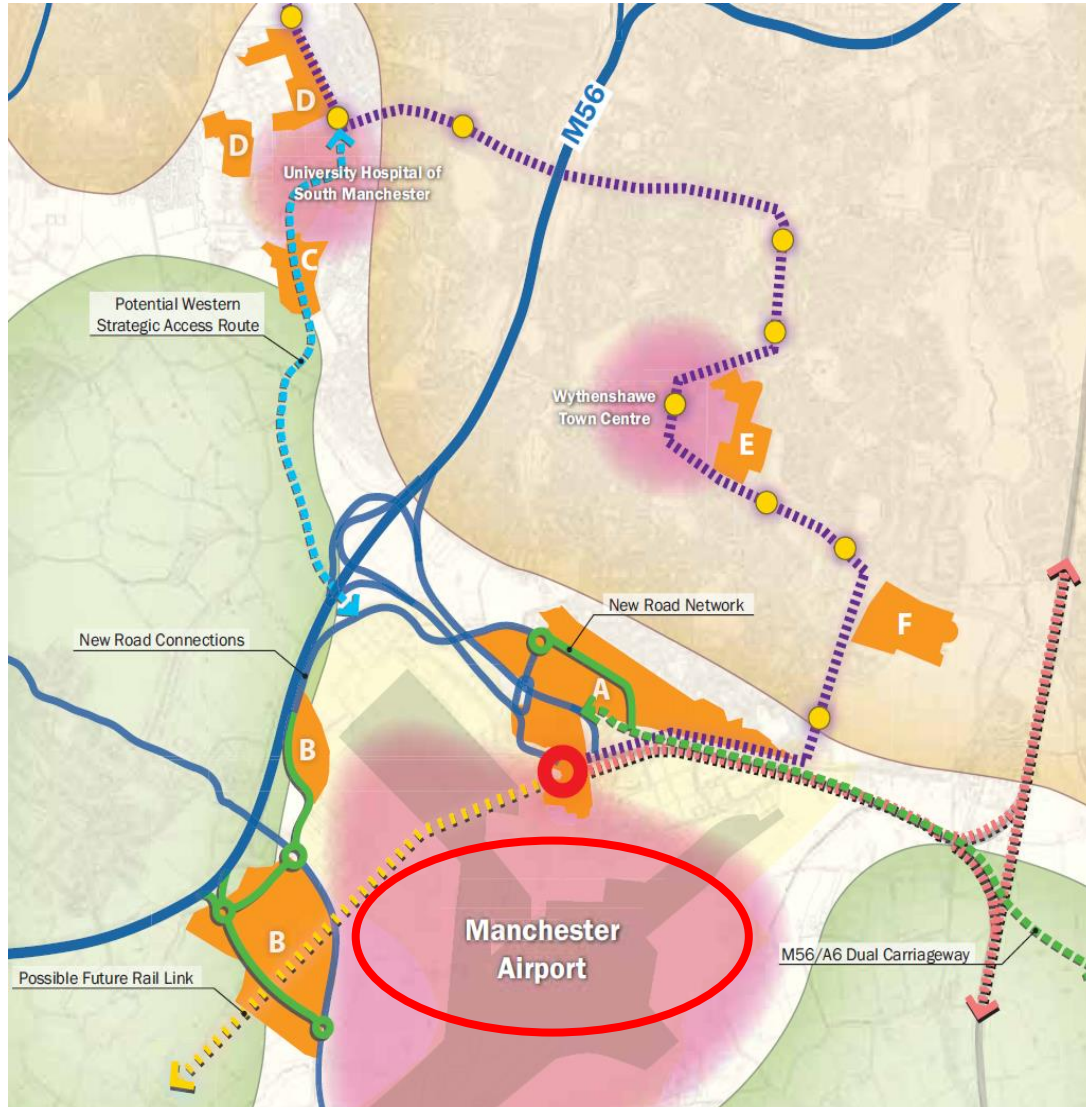
Specialisms include life sciences, 2D materials, ICT and energy and the environment.

Welcoming

Manchester is one of Europe's most cosmopolitan cities, attracting both visitors and investors alike, and was voted most popular provincial city last year.

マンチェスター・エアポート・シティ 構想

(出所) Airport City UK公表資料。



- A. Airport City North
オフィス・ホテル
- B. World Logistics Hub
物流基地
- C. Manchester Medi-Park
医療・研究機関
- D. Roundthorn Industrial Estate
工業団地
- E. Rowlandsway
タウンセンター
- F. Atlas Business Park
ビジネスパーク

(出所) *Manchester Airport City Enterprise Zone Framework Plan*
October 9, 2012

Airport City Manchesterのパートナーシップ

(出所) Airport City UK公表資料等から作成。



Manchester Airports Group is the country's largest UK-owned airport operator, owning a total of four airports: Manchester, London Stansted, East Midlands and Bournemouth. **50%**

BCEG is a leading construction and engineering company in China and is already active in global markets, particularly in the USA. **20%**

Carillion PLC is a leading integrated support services company with a substantial portfolio of public / private partnerships and extensive construction experience across the globe. **20%**

GMPF is the pension scheme for the ten local authorities in Greater Manchester, as well as a range of other bodies. It is also part of the nationwide pension scheme for local authorities. **10%**

Argent is one of the UK's leading developers, delivering landmark property projects that include King's Cross, One Piccadilly Gardens, Piccadilly Place and One St. Peter's Square.

スペースポート 完成予想図

(出所) <https://www.gov.uk/government/news/government-paves-way-for-uk-spaceport>

UKSPACEPORT Essential criteria (concept visual)

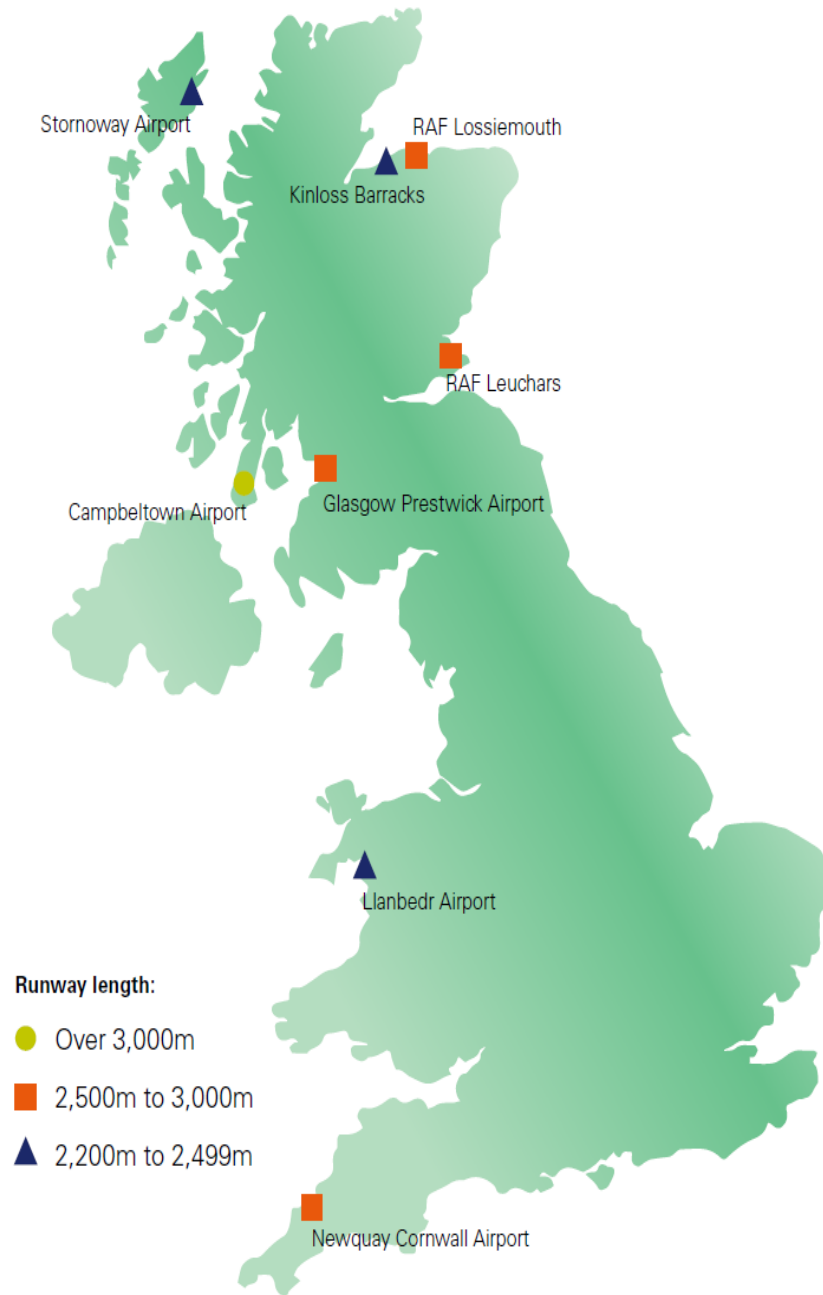


スペースポート 候補地

(出所) <https://www.gov.uk/government/news/government-paves-way-for-uk-spaceport>

The 8 coastal locations that could be used for a spaceport include:

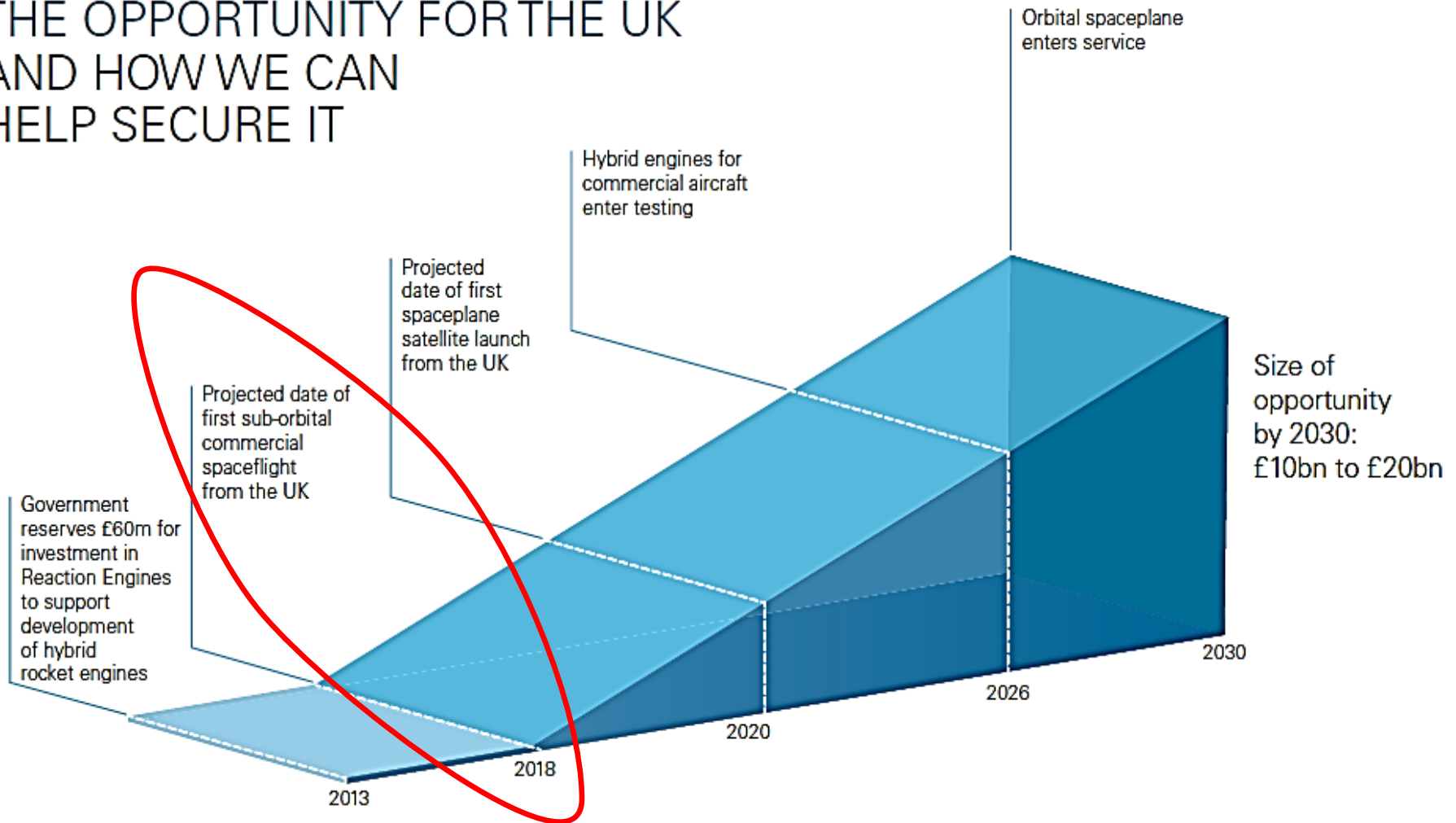
- Campbeltown Airport (Scotland)
- Glasgow Prestwick Airport (Scotland)
- Llanbedr Airport (Wales)
- Newquay Cornwall Airport (England)
- Kinloss Barracks (Scotland)
- RAF Leuchars (Scotland)
- RAF Lossiemouth (Scotland)
- Stornorway Airport (Scotland)



スペースポート ロードマップ

(出所) 英国政府公表資料。(一部、加筆修正)

THE OPPORTUNITY FOR THE UK AND HOW WE CAN HELP SECURE IT



参考資料

- Civil Aviation Authority (2014a), *UK Government review of commercial spaceplane certification and operations: Summary and conclusions.*
- Civil Aviation Authority (2014b), *UK Government review of commercial spaceplane certification and operations: Technical report.*
- Department for Transport (2014), *Supporting Commercial Spaceplane Operations in the UK: Consultation on criteria to determine the location of a UK spaceport.*
- Federal Aviation Administration (2008), *Final Environmental Impact Statement for the Spaceport America Commercial Launch Site, Sierra Country, New Mexico.*
- Federal Aviation Administration Office of Commercial Space Transportation (2014), *U.S. Spaceports Map Administration Active and Proposed Sites.*
- Graham, A., S. Saito and M. Nomura (2014) 'Airport management in Japan: Any lessons learnt from the UK?', *Journal of Airport Management*, Vol.8 No.3.
- Manchester City Council (2012), *Manchester Airport City Enterprise Zone Framework Plan*, Drivers Jonas Deloitte.
- Secretary of State for Transport (2013), *Aviation Policy Framework*, Cm 8584.

- 石田哲也・野村宗訓 [2014]『官民連携による交通インフラ改革－PFI・PPPで広がるビジネス・チャンス－』同文館出版.
- 関西学院大学産業研究所・産経新聞社 [2012]『アジアとつながる関西経済』関西学院大学出版会.
- 野村宗訓 [2008]「イギリスにおける地方空港の発展と離島路線の維持－LCCの貢献とHIALの経営を中心として－」『運輸と経済』第68巻 第11号.
- 野村宗訓・切通堅太郎 [2010]『航空グローバル化と空港ビジネス－LCC時代の政策と戦略－』同文館出版.
- 野村宗訓 [2011]「イギリス空港会社の複数一括経営－所有状況の特徴と欧州展開の実態を中心として－」『運輸と経済』第71巻 第4号.
- 野村宗訓 [2012]「北欧における空港民営化の進展－PPP(官民連携)に基づく改革の意義－」『公営企業』第44巻 第7号.
- 野村宗訓編 [2012]『新しい空港経営の可能性－LCCの求める空港とは－』関西学院大学出版会.
- 野村宗訓 [2013]「英国における空港再編成の進展－複数一括経営のもとでの競争創出－」『KANSAI空港レビュー』No.413.
- 野村宗訓 [2014]「コンセッションで進む空港改革－空港運営に民間の力を活用 新関空会社に二つのハードル－」『エコノミスト』第92巻 第40号, 9月23日号.