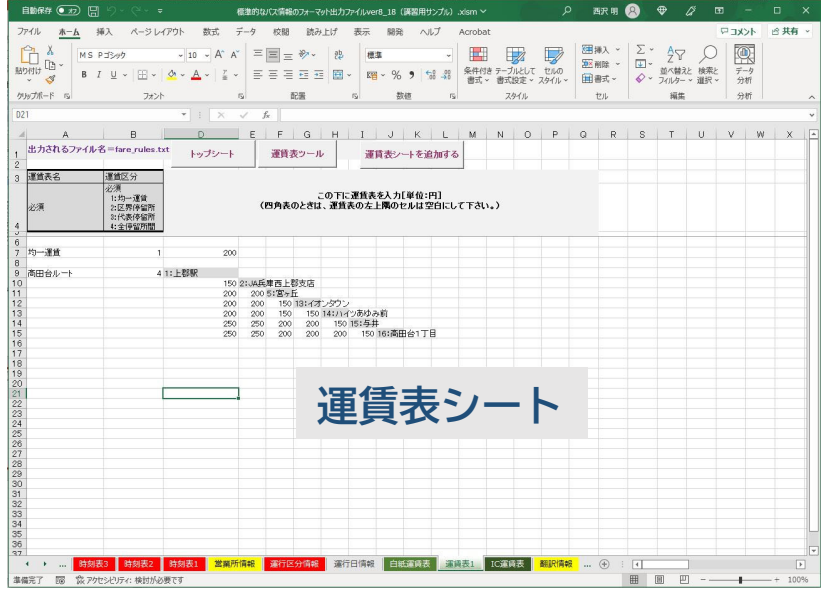
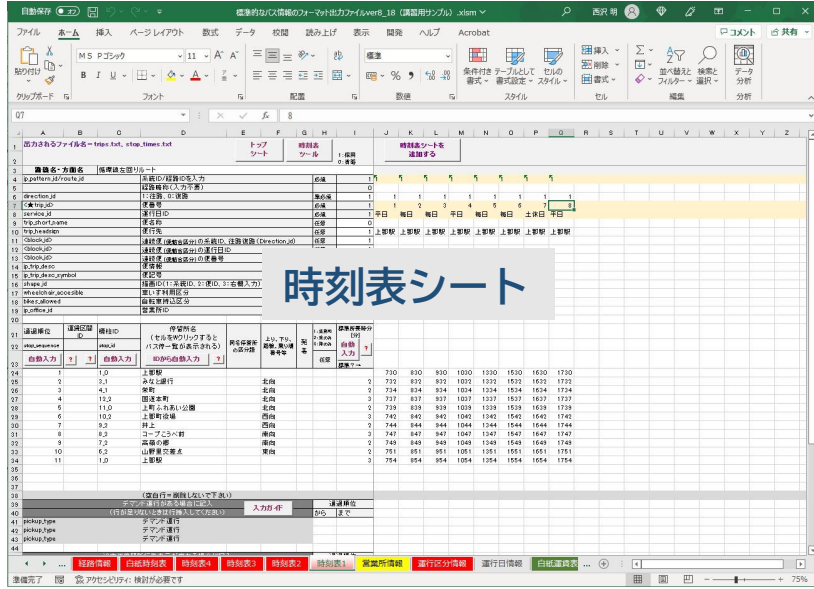
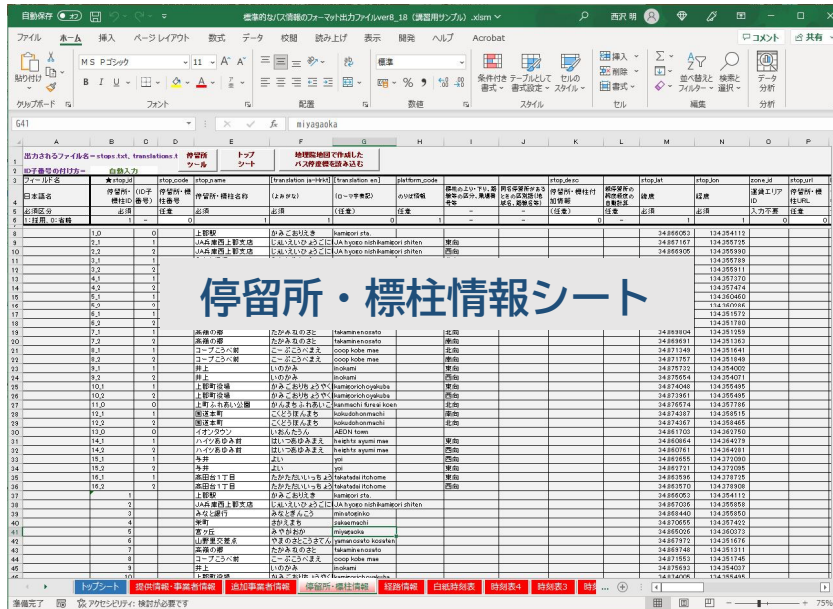
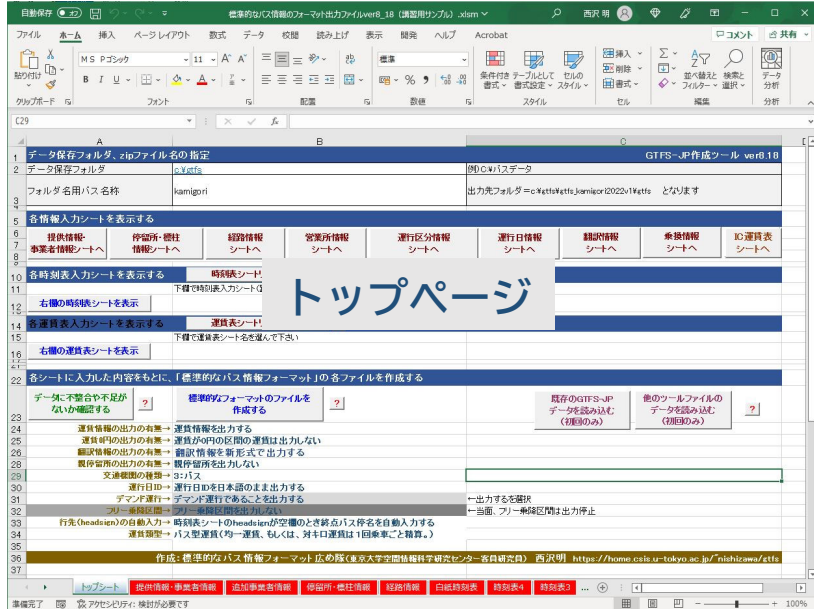


第2部 西沢ツールを用いたGTFS-JPデータ更新演習

1. 西沢ツールの概要

- エクセルの各シートに情報を入力 → 「ボタン」一つでGTFSデータを出力
- ダイア改正などのときは、シートの内容を修正すればよい
- ツールファイルは時々更新（修正）されるので、最新のツールファイルをHPからDL



2. 更新資料の準備

- ダイヤ改正などの資料を整える
- 概ね、路線図、時刻表、運賃表があればよいが次の情報も必要
 - 改正日・・・**ダイヤ改正の日付**
 - バス停・・・**読み仮名、標柱の詳細な位置が分かる地図**（理想：どの家の前か分かるもの）
英字の固有名詞があるバス停名（例：Aeon）
 - 路線・・・**路線色＝路線図の線の塗分け色**（色分けされていなければ不要）
 - 便・・・**行先表記、循環路線（ループ路線）の行先表記**
 - 時刻表・・・**全バス停の時刻表**（主なバス停だけの時刻表は不可）
デマンド運行
 - 運行日・・・**平日ダイヤ、土休日ダイヤなどが適用される曜日、日付**
祝日、年末年始、お盆などの運行・運休の区分
夏期ダイヤ、冬期ダイヤ、祭礼などの特別な日
 - 運賃・・・**均一運賃以外の路線の全バス停間の運賃表（三角表）**
※現状のGTFSでは、こども運賃、障がい者運賃は掲載しません

【以下は実習です。サンプルの改正内容に沿って実際に操作しながら進めます。】

3. 最新の西沢ツールの入手

- 西沢ツールのウェブサイトから最新のツールファイルを手入手する

① サイトを開く

※ <https://gtfs-gis.jp/gtfs> 「西沢ツール」で検索

② サイトの中ほどの「ツールファイル・マニュアルダウンロード」の一番上の「標準的なバス情報フォーマット作成ツール (ver8.xx) をクリックして、ツールファイルをダウンロードする

③ gtfsmaker-v8-25.zipを解凍する

④ ファイル名を変更する (いつの改正のファイルか分かるように)


yahoo!の検索結果

<https://gtfs-gis.jp> > gtfs ▾

標準的なバス情報フォーマット作成ツール (西沢ツール) の...

そこで、エクセルに人に分かりやすい形式で入力し、GTFSデータを自動で出力できる、マクロ付のエクセルファイル「標準的なバス情報フォーマット作成ツール」(通称: 西沢...

①



標準的なバス情報フォーマット作成ツール (西沢ツール) 提供ページ
[2023年12月30日更新]

重要なお願い (2023年10月16日更新) GTFSデータの作成と西沢ツールの利用についての重要なお願い、必ずお読みください。

西沢ツールとこのページの目的、ツール利用のライセンス

公共交通サービスの情報(駅・バス停、路線、時刻表、運賃等)を流通させるため、「GTFS」(General Transit Feed Specification)というフォーマットが世界的に利用されています。日本では、2017年3月に国土交通省が「標準的なバス情報フォーマット (GTFS-JP)」を公開してから、バス事業者やコミュニティバスを運行する市町村がGTFSデータを作成し公開するようになりました。GTFSのフォーマットはテキストファイル(CSV形式)ですが、人が直接入力するにはあまり適していません。そこで、エクセルに人に分かりやすい形式で入力し、GTFSデータを自動で出力できる、マクロ付のエクセルファイル「標準的なバス情報フォーマット作成ツール」(通称: 西沢ツール)を2017年6月に作成しました。以降、改良を重ねて多くの方にご利用いただいています。バス事業者やコミュニティバスを運行する市町村などがGTFSデータを作成したいときは、西沢ツールを自由に利用いただいて構いません。西沢ツールを利用して、エラーが発生したり不明の点があれば、西沢あてお問い合わせください。(nishizawa@csis.u-tokyo.ac.jp) なお、GTFSデータを外注で作成したい方は、地域・交通データ研究所にご相談ください。



ツールファイル、マニュアルダウンロード	
▼標準的なバス情報フォーマット作成ツール (ver8.25)	→左のツールのテキスト (ツールver8.21対応)
▼路線形状(shapes.txt)作成ツール (v4.18)	→左のツールのマニュアル
▼【鉄道用】路線形状データ(shapes.txt)を作成するツール (ver3.6)	
▼バス停データ作成補助ツール (β版) (2019年11月30日作成)	→「バス停データ作成補助ツール」の使い方
▼地理院地図を使ってバス停の座標データを作成する方法	→左の画面動画
▼GTFS-JP差分抽出ツール	
▼グーグルマイマップ用KML作成ツール	→左のツールのマニュアル

②

gtfsmaker-v8-25.zip

③

★標準的なバス情報フォーマット作成ツールver8_25 (白紙) .xlsm

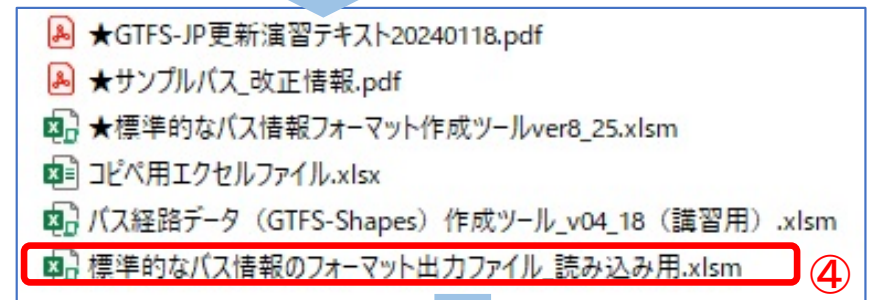
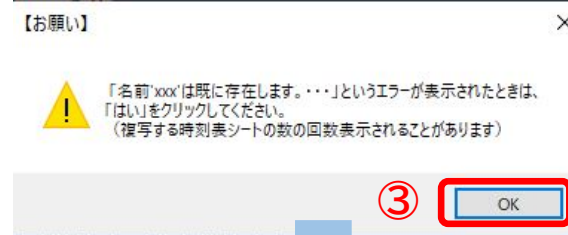
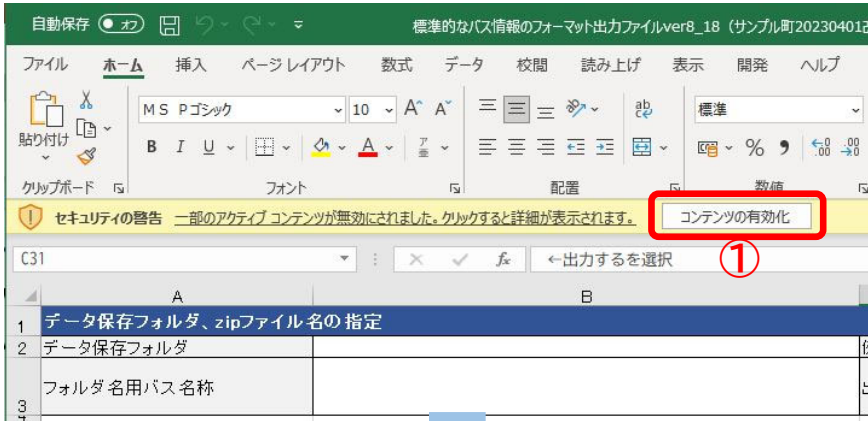
④

★標準的なバス情報フォーマット作成ツールver8_25 (サンプル町20240401改正) .xlsm

4. 現データのツールファイルからデータをコピーする

● 入力済のツールファイル内のデータを新ファイルにコピーする

- ① 新しいツールファイルを開く。「セキュリティの警告」が表示されたら「コンテンツの有効化」をクリック
- ② トップシートが開くので「他のツールファイルのデータを読み込む」をクリック
- ③ 注意書きが表示されるので「OK」をクリック
- ④ ファイル選択画面が表示されるので、現データのファイルをクリック ※ここでは「読み込み用」
- ⑤ 新ファイルにデータが入る



(以下、一つづつシートを修正していきます)

5. 「トップシート」の修正

- 「データ保存フォルダ」だけあるかどうか確認します
- PCを交換するなどしてフォルダがない場合は、新たに作成するか、フォルダ名を修正します

	A	
1	データ保存フォルダ、zipファイル名の指定	
2	データ保存フォルダ	c:\gtfs
3	フォルダ名用バス名称	kamigori
4		
5	各情報入力シートを表示する	

(参考)

□ トップシートには各シートへのリンクボタンがあります

	A	B	C
1	GTFS-JP作成ツール ver8.25		
2	データ保存フォルダ	c:\gtfs	(例)C:\バスデータ
3	フォルダ名用バス名称	kamigori	出力先フォルダ=c:\gtfs\gtfs_kamigori2024v1\gtfs となります
4	各情報入力シートを表示する		
5	提供情報・事業者情報シートへ		
6	停留所・標柱情報シートへ		
7	経路情報シートへ		
8	営業所情報シートへ		
9	運行区分情報シートへ		
10	運行日情報シートへ		
11	翻訳情報シートへ		
12	乗換情報シートへ		
13	IC運賃表シートへ		
14	各時刻表入力シートを表示する		
15	時刻表シートリストを更新 ?		
16	下欄で時刻表入力シート(路線名・方面名)を選んで下さい		
17	右欄の時刻表シートを表示		
18	各運賃表入力シートを表示する		
19	運賃表シートリストを更新 ?		
20	下欄で運賃表シート名を選んで下さい		
21	右欄の運賃表シートを表示		

6. 「提供情報・事業者情報シート」の修正

■ 改正ポイント＝データの有効期間（2023年4月1日ダイヤ改正）

- ① 提供開始日を「20240401」に修正
提供終了日を「20250331」に修正
- ② 提供フォーマットバージョンを「2024v1」に修正
- ③ 問合せメールアドレスが入っていなければ入力（なるべく入れる）

※メアドを公開していなければ役場HPの問合せフォームのURLを下欄に入れる

※その他の欄は、変更があれば修正する
※空欄のところはそのままよい

フィールド名	日本語名	必須区分	1:採用 0:省略	説明
feed_publisher_name	提供組織名	必須	1	上郡町
feed_publisher_url	提供組織URL	必須	1	http://www.town.kamigori.hyogo.jp/cms-svpher/www/info/detail.jsp?id=9883
feed_lang	提供言語	固定	1	ja
feed_start_date	提供開始日	任意(推奨)	1	20230401
feed_end_date	提供終了日	任意(推奨)	1	20240331
feed_version	提供フォーマットバージョン	任意(推奨)	1	2023v1
feed_contact_email	データについての問合せ先メールアドレス	任意(推奨)	1	
feed_contact_url	データについての問合せ先URL	任意(推奨)	1	

フィールド名	日本語名	必須区分	1:採用 0:省略	事業者を追加する(事業者が複数)
★agency_id	事業者ID	必須	1	6000020284815_1
agency_name	事業者名称	必須	1	上郡町
agency_url	事業者URL	必須	1	http://www.town.kamigori.hyogo.jp/cms-svpher/www/
agency_timezone	タイムゾーン	固定	1	Asia/Tokyo
agency_lang	言語	固定	1	ja
agency_phone	電話番号	任意(推奨)	1	0791-52-1112
agency_fare_url	オンライン購入URL	任意	0	
agency_email	事業者Eメール	任意	0	

feed_start_date	提供開始日	任意(推奨)	1	20240401
feed_end_date	提供終了日	任意(推奨)	1	20250331
feed_version	提供フォーマットバージョン	任意(推奨)	1	2024v1
feed_contact_email	データについての問合せ先メールアドレス	任意(推奨)	1	bus@kamigori.hyogo.jp
feed_contact_url	データについての問合せ先URL	任意(推奨)	1	

新

7. 「停留所・標柱情報シート」の修正

- 改正ポイント＝バス停名変更、バス停新設
- 「宮ヶ丘」→「大避神社」（おおざけじんじゃ）

① 標柱名称、よみがな、ローマ字表記を修正（下のほうに親停留所の行があるときはそこも修正）

フィールド名	★stop_id	stop_code	stop_name	[translation ja-Hrkt]	[translation en]	platform_code	標柱の上り・下り、路線等の区分、乗場番号等	同名
日本語名	停留所・標柱ID	停留所・標柱番号	停留所・標柱名称	(よみがな)	(ローマ字表記)	のりば情報		
必須区分	必須	任意	必須	必須	(任意)	任意	-	-
1:採用、0:省略	1	-	0	1	1	0	1	-
14	4.2	2	栄町	さかえまち	sakaemachi		南向	木町
15	5.1	1	宮ヶ丘	みやがおか	miyagaoka		南向	大避神社
16	5.2	2	宮ヶ丘	みやがおか	miyagaoka			大避神社
17	6.1	1	山野里交差点	やまのさとつさき	yamanosato kosaten		西向	山野里交差点
18	6.2	2	山野里交差点	やまのさとつさき	yamanosato kosaten		南向	山野里交差点
9		3	みなと銀行	みなとぎんこう	minatoginko			木町
0		4	栄町	さかえまち	sakaemachi			大避神社
1		5	宮ヶ丘	みやがおか	miyagaoka			山野里交差点
2		6	山野里交差点	やまのさとつさき	yamanosato kosaten			山野里交差点

新

■ バス停5か所（標柱9か所）新設

- ① 最後の標柱（高田台1丁目）の下に9行挿入
- ② 標柱名、よみがな、ローマ字を入力
- ③ 標柱が複数（上り・下りなど）あるときは、標柱の向きを入力
- ④ 停留所・標柱区分に 0 を入力
- ⑤ 親停留所番号に既存の番号の続きを入力（同じバス停の標柱は同じ番号

フィールド名	★stop_id	stop_code	stop_name	[translation ja-Hrkt]	[translation en]	platform_code	標柱の上り・下り、路線等の区分、乗場番号等	同名停留所があるときの区分名、路線名	stop_desc	親停留所の緯度経度の自動計算	stop_lat	stop_lon	zone_id	stop_url	location_typ	parent_satio	statio
日本語名	停留所・標柱ID	停留所・標柱番号	停留所・標柱名称	(よみがな)	(ローマ字表記)	のりば情報			(任意)	任意	必須	必須	1	任意	任意	任意	任意
1:採用, 0:省略	1	-	0	1	(任意)	0	1	-	-	0	-	1	1	0	0	1	0
14.2	2		ハイムあゆみ前	はいつあゆみまえ	heights ayumi mae		西向				34.860761	134.364281			0	14	
15.1	1		舟井	ふい	yoi		西向				34.862655	134.372090			0	15	
15.2	2		舟井	ふい	yoi		東向				34.862721	134.372095			0	15	
16.1	1		高田台1丁目	たかただいいちちよう	takatadai itchome		東向				34.863596	134.378725			0	16	
①																	
47	2		JA兵庫西上郡支店	じょいせいひょうごに	JA hyogo nishikamigori shiten						34.867036	134.355859			1	2	
48	3		みなと銀行	みなとぎんこう	minatoginko						34.868440	134.355850			1	3	
49	4		宋町	さかえまち	sakaemachi						34.870655	134.357422			1	4	



フィールド名	★stop_id	stop_code	stop_name	[translation ja-Hrkt]	[translation en]	platform_code	標柱の上り・下り、路線等の区分、乗場番号等	同名停留所があるときの区分名、路線名	stop_desc	親停留所の緯度経度の自動計算	stop_lat	stop_lon	zone_id	stop_url	location_typ	parent_satio	statio
日本語名	停留所・標柱ID	停留所・標柱番号	停留所・標柱名称	(よみがな)	(ローマ字表記)	のりば情報			(任意)	任意	必須	必須	1	任意	任意	任意	任意
1:採用, 0:省略	1	-	0	1	(任意)	0	1	-	-	0	-	1	1	0	0	1	0
16.1	1		高田台1丁目	たかただいいちちよう	takatadai itchome		東向								0	16	
16.2	2		高田台1丁目	たかただいいちちよう	takatadai itchome		西向								0	16	
			岡田整形外科	おかたせいけいげか	okada seikeigeka		西向								0	17	
			岡田整形外科	おかたせいけいげか	okada seikeigeka		東向								0	17	
			市町	いちまち	ichimachi		東向								0	18	
			市町	いちまち	ichimachi		西向								0	18	
			元出雲大社前	もといずもたいしやま	motoizumotaisha mae		南向								0	19	
			元出雲大社前	もといずもたいしやま	motoizumotaisha mae		北向								0	19	
			段町	だんまち	danmachi		南向								0	20	
			段町	だんまち	danmachi		北向								0	20	
			生涯学習支援センター	しょうがいがくしゅうし	shogaigakushushien center										0	21	
	1		上郡駅	かみごおりえき	kamigori sta.												
	2		JA兵庫西上郡支店	じょいせいひょうごに	JA hyogo nishikamigori shiten												
	3		みなと銀行	みなとぎんこう	minatoginko												

<標柱の座標を調べる>

● グーグルマップで座標を調べる

- ① グーグルマップを開いて検索窓に「上郡町」と入力して検索マークをクリック
- ② 岡田整形外科の周辺でマップを拡大
- ③ バス停（標柱）の位置で右クリックすると座標などが表示される。さらに座標の上で左クリックすると座標がクリップボードにコピーされる（下図は「岡田整形外科」バス停の西向き標柱）
- ④ 停留所・標柱情報シートのその標柱の「緯度」のセルを右クリックして、貼り付ける
- ⑤ 緯度のセルに座標が入る（緯度のセルに緯度、経度の両方が数値が入っているが後で直す）

①

②

③

④

⑤

stop_lat	stop_lon	zone_id	st
緯度	経度	運賃エリアID	停柱
必須	必須	入力不要	任
1	1	0	
34.863596	134.378725		
34.863570	134.378908		
34.862491478262655, 134.36901813350087			

stop_lat	stop_lon	zone_id	st
緯度	経度	運賃エリアID	停柱
必須	必須	入力不要	任
1	1	0	
34.863596	134.378725		
34.863570	134.378908		
34.862491478262655, 134.36901813350087			

クリップボードにコピーしました ×

⑥ 他の標柱も同様に座標を入力する

出力されるファイル名=stops.txt、translations.txt		停留所ツール	トップシート	地理院地図で作成したバス停座標を読み込む											
ID番号の付け方=		自動入力													
フィールド名	★stop_id	stop_code	stop_name	[translation_ja-Hrkt]	[translation_en]	platform_code	標柱の上り・下り、路線等の区分、乗場番号等	同名停留所があるときの区別語(地域名、路線名等)	stop_desc	親停留所の緯度経度の自動計算	stop_lat	stop_lon	zone_id	stop	
日本語名	停留所・標柱ID	停留所・標柱番号	停留所・標柱名称	(よみがな)	(ローマ字表記)	のりば情報			停留所・標柱付加情報	(任意)	緯度	経度	運賃エリアID	停留柱ID	
必須区分	必須	任意	必須	必須	(任意)	任意	-	-	(任意)	任意	必須	必須	入力不要	任意	
1:採用、0:省略	1	-	0	1	1	0	1	-	-	0	-	1	1	0	
	15.2	2	与井	よい	yoi		東向				34.862721	134.372095			
	16.1	1	高田台1丁目	たかただいいちちよ	takatadai itchome		東向				34.863596	134.378725			
	16.2	2	高田台1丁目	たかただいいちちよ	takatadai itchome		西向				34.863570	134.378908			
			岡田整形外科	おかだせいけいげか	okada seikeigeka		西向				34.862491478262655	134.36901613350087			
			岡田整形外科	おかだせいけいげか	okada seikeigeka		東向				34.862538588465085	134.36908511724616			
			市町	いちまち	ichimachi		東向				34.87217352090184	134.36054822713257			
			市町	いちまち	ichimachi		西向				34.87210690481249	134.36060010271314			
			元出雲大社前	もといずもたいしやま	motoizumotaisha mae		南向				34.87393885862183	134.36226588939496			
			元出雲大社前	もといずもたいしやま	motoizumotaisha mae		北向				34.87395426223595	134.36220017527177			
			段町	だんまち	danmachi		南向				34.8763216728494	134.36205213953775			
			段町	だんまち	danmachi		北向				34.876323873302084	134.36197569657813			
			生涯学習支援センター	しょうがいがくしゅうしん	shogaigakushushien center						34.877748229584945	134.36421611002754			
	1		上郡駅	かみごおりえき	kamigori sta.						34.866053	134.354112			
	2		JA兵庫西上郡支店	じえいえいひょうご	JA hyogo_nishikamigori shiten						34.867036	134.355858			

<停留所ツールを使って、標柱IDの入力と追加した座標のセル入力を行う>

- 「停留所ツール」ボタンをクリック
- 「標柱データの親停留所IDを使って標柱IDを挿入する」をクリック
- 「Googleマップ等から貼り付けた緯度経度を緯度、経度のセルにいれる」をクリック
- 「標柱データから親停留所のデータを作成する」をクリック
- 「ツールを閉じる」をクリック

stop_code	stop_name	[translation_ja-Hrkt]
任意	必須	必須
-	0	1
2	与井	よい
1	高田台1丁目	たかただいいちちよ

停留所シートツール

親停留所の下に標柱データを挿入する

親停留所の下に標柱データを1行挿入する

親停留所の下に標柱データを2行挿入する

すべての親停留所の下に標柱データを1行挿入する

すべての親停留所の下に標柱データを2行挿入する

標柱データの親停留所IDを使って標柱IDを挿入する

標柱データの親停留所IDを使って標柱IDを挿入する

標柱データから親停留所のデータを作成する(その親停留所データが既にあるときは作成しません)

標柱データから親停留所のデータを作成する

親停留所の緯度経度を計算する

標柱の緯度経度から親停留所の緯度経度を計算する

すべての親停留所を計算する

緯度経度のない親停留所だけ緯度経度を計算する

貼り付けた緯度経度のセル入力

Googleマップ等から貼り付けた緯度経度を緯度、経度のセルに入れる

ツールを閉じる

入力した座標のチェックと地理院地図を使った座標の修正ツール

親停留所と標柱との距離が遠すぎないかチェックする

約100m以上離れているとファイルに出力されず

停留所データをgeojsonで出力する

地理院地図でgeojsonファイルを開いてバス停位置を修正します(地理院地図で修正して保存したファイルは元のフォルダにコピーしてください)

修正したgeojsonから停留所の座標を読み込む

※読み込むのは、上のボタンで出力して地理院地図で修正・保存したgeojsonファイルだけです

● バス停の追加、修正が完了した

	A	B	C	D	E	F	G	H	I	J	K	L	M	N	
1	出力されるファイル名 = stops.txt, translations.txt			停留所 ツール	トップ シート	地理院地図で作成した バス停座標を読み込む									
2	ID番号の付け方 =		自動入力												
3	フィールド名	★stop_id	stop_code	stop_name	[translation_ja-Hrkt]	[translation_en]	platform_code				stop_desc		stop_lat	stop_lon	zone
4	日本語名	停留所・ 標柱ID	停留所・標 柱番号	停留所・標柱名称	(よみがな)	(ローマ字表記)	のりば情報	標柱の上り・下り、路 線等の区分、乗場番 号等	同名停留所がある ときの区別語(地域 名、路線名等)	停留所・標柱付 加情報	親停留所の 緯度経度の 自動計算	緯度	経度	運賃 ID	
5	必須区分	必須	任意	必須	必須	(任意)	任意	-	-	(任意)	任意	必須	必須	入力?	
6	1:採用、0:省略	1	-	0	1	1	0	1	-	-	0	-	1.000000	1.000000	
34		15.2	2	与井	よい	yoi		東向					34.862721	134.372095	
35		16.1	1	高田台1丁目	たかただいいちちよう	takatadai itchome		東向					34.863596	134.378725	
36		16.2	2	高田台1丁目	たかただいいちちよう	takatadai itchome		西向					34.863570	134.378908	
37		17.1	1	岡田整形外科	おかだせいけいげか	okada seikeigeka		西向					34.862491	134.369018	
38		17.2	2	岡田整形外科	おかだせいけいげか	okada seikeigeka		東向					34.862539	134.369085	
39		18.1	1	市町	いちまち	ichimachi		東向					34.872174	134.360548	
40		18.2	2	市町	いちまち	ichimachi		西向					34.872107	134.360600	
41		19.1	1	元出雲大社前	もといずもたいしやま	motoizumotaisha mae		南向					34.873939	134.362266	
42		19.2	2	元出雲大社前	もといずもたいしやま	motoizumotaisha mae		北向					34.873954	134.362200	
43		20.1	1	段町	だんまち	danmachi		南向					34.876322	134.362052	
44		20.2	2	段町	だんまち	danmachi		北向					34.876324	134.361976	
45		21.0	0	生涯学習支援センター	しょうがいがくしゅうし	shogaigakushushien center							34.877748	134.364216	
46			1	上郡駅	かみごおりえき	kamigori sta.							34.866053	134.354112	
47			2	JA兵庫西上郡支店	じえいえいひょうごに	JA hyogo nishikamigori shiten							34.867036	134.355858	
48			3	みなと銀行	みなとぎんこう	minatoginko							34.868440	134.355850	
49			4	栄町	さかえまち	sakaemachi							34.870655	134.357422	
50			5	大瀬神社	おおぜけじんじや	ozake jinja							34.865026	134.360373	
51			6	川野田六丁目	かわのたのむさしむ	kawanodan musashimachi							34.867373	134.354676	
52			7	川野田六丁目	かわのたのむさしむ	kawanodan musashimachi							34.867373	134.354676	
53			8	川野田六丁目	かわのたのむさしむ	kawanodan musashimachi							34.867373	134.354676	
54			9	川野田六丁目	かわのたのむさしむ	kawanodan musashimachi							34.867373	134.354676	
55			10	川野田六丁目	かわのたのむさしむ	kawanodan musashimachi							34.867373	134.354676	
56			11	川野田六丁目	かわのたのむさしむ	kawanodan musashimachi							34.867373	134.354676	
57			12	川野田六丁目	かわのたのむさしむ	kawanodan musashimachi							34.867373	134.354676	
58			13	川野田六丁目	かわのたのむさしむ	kawanodan musashimachi							34.867373	134.354676	
59			14	川野田六丁目	かわのたのむさしむ	kawanodan musashimachi							34.867373	134.354676	
60			15	与井	よい	yoi							34.862688	134.372093	
61			16	高田台1丁目	たかただいいちちよう	takatadai itchome							34.863583	134.378817	
62			17	岡田整形外科	おかだせいけいげか	okada seikeigeka							34.862477	134.369176	
63			18	市町	いちまち	ichimachi							34.872127	134.360553	
64			19	元出雲大社前	もといずもたいしやま	motoizumotaisha mae							34.873932	134.362225	
65			20	段町	だんまち	danmachi							34.876303	134.362020	
66			21	生涯学習支援センター	しょうがいがくしゅうし	shogaigakushushien center							34.877747	134.364215	
67			END												
68															
69															

(参考)

- バス停が廃止されたときは、その行は残したままにする。(ツールでは使っていない標柱はGTFSに出力されない。)
- 変更のないバス停のIDは変えない。廃止があったときでもIDの番号を詰めることはしない。
- 均一運賃だけのときは、親停留所の行は作成しなくてもよい。

8. 「経路情報シート」の修正

- 改正ポイント＝路線の追加
- 「愛のり号・生涯学習支援センタールート」を新設

① 新路線の経路ID (route_id) を決める

=> 原則、路線名ごとにIDを付ける。往復や若干の経路違いでは別にしない。路線名が違う、運賃が違うときは別々のIDにする

② B列とO列に経路IDを入力

③ 事業者IDを入れる（上行のコピーでよい）

④ 経路名（＝路線名）を入れる

⑤ ダイヤ改正日を入れる

	A	B	C	D	E	F	G	H	I	J
1	出力されるファイル名 = routes.txt, routes_ja.txt			トップシート						
2										
3	フィールド名	(jp_pattern_id)	agency_id	route_short_name	route_long_name	route_desc	route_update_date	origin_stop	via_stop	destination_stop
4	日本語名	時刻表シートの route_id (入力必須: 6行目は通常は0で可)	事業者ID 自動入力 (事業者が1つ)	経路略称 (経路略称と経路名の少なくともどちらかは入力する)	経路名 (経路略称と経路名の少なくともどちらかは入力する)	経路情報	ダイヤ改正日	起点 (申請時に記入する起点)	経過地 (申請時に記入する経過地)	終点 (申請時に記入する終点)
5	必須区分	任意入力必須	必須	条件付き必須	条件付き必須	任意	任意	任意	任意	任意
6	1: 採用, 0: 省略	0	1	1	1	1	1	0	0	0
8		1	6000020284815.1		愛のり号・循環線左回リルート		20240401			
9		2	6000020284815.1		愛のり号・循環線右回リルート		20240401			
10		3	6000020284815.1		愛のり号・高田台ルート		20240401			
11		4	6000020284815.1		愛のり号・生涯学習支援センタールート		20240401			
12										
13										

① ②

③

④

⑤

- ⑥ M列のセルの色を経路色にする
- ⑦ N列の文字の色を変える（M列が薄い色なら黒、M列が濃い色なら白）
- ⑧ O列に経路IDを入力
- ⑨ 運賃表名を入力
=> 路線名と同じにしておく、均一運賃なら「均一運賃」でよい
- ⑩ 運賃表のシート名を入力 => 「運賃表1」 ※運賃表が増えてきたら運賃表シートを増やす
- ⑪ 運賃方式を入力 => 1:均一運賃 か 4:全停留所間のどちらかを選択
- ⑫ 支払いタイミングを入力 => 通常は 0:車内払いでよい
- ⑬ 1回の支払いで乗り換えができるかどうか入力



parent_route_id	route_url	route_color	route_text_color	★route_id	<fare_id>			payment_method	transfers	transfer_duration
任意	任意	任意	任意	必須	運賃データを作成する場合は必須				任意	
0	0	1	1	1	-	-	-	-	-	0
		"548235"	"FFFFFF"	1	均一運賃	運賃表1	1	0	0	
		"548235"	"FFFFFF"	2	均一運賃	運賃表1	1	0	0	
		"065911"	"FFFFFF"	3	高田台ルート	運賃表1	4	0	0	
		"2F75B5"	"FFFFFF"	4	生涯学習支援	運賃表1	4	0	0	