

投資事業評価調書（新規）

部課室名	県土整備部まちづくり局 公園緑地課	記入責任者職氏名 (担当者氏名)	課長 戸田 克稔 (企画管理班主幹 藤井 健夫)	内線	4475 (4484)	
事業種目	事業名	事業区間	総事業費	内用地補償費	着手予定年度	完了予定年度
都市公園	県立有馬富士公園 (地球アトリエ)	三田市 <small>にんじ</small> 尼寺	30 億	—	令和 2 (2020) 年度	令和 5 (2023) 年度
事業目的			事業内容			
<p>有馬富士公園の休養ゾーンでは、新宮晋氏の作品群である「風のミュージアム」を中心に、薪能やジャズコンサートを開催し、「自然環境と芸術が織りなす新たな芸術文化を創造する公園づくり」を進めている。これをさらに発展すべく、新宮氏の協力を得て「地球アトリエ」を整備することにより、阪神北地域の観光振興や地域創生等に貢献する。</p> <p>※新宮晋：三田市在住の世界的に著名な彫刻家</p> <p>※地球アトリエ：豊かな自然環境に包まれて、楽しく遊びながら学び未来の生き方を一緒に考える体験型施設。</p>			<p>○主要建物延床面積 約 2,200m<sup>2</sup></p> <p>（体験交流館 約 700m<sup>2</sup> アトリエ 約 200m<sup>2</sup> 劇場 約 850m<sup>2</sup> カフェ・レストラン※<sup>1</sup> 約 450m<sup>2</sup>）</p> <p>○果樹園※<sup>2</sup>、菜園※<sup>3</sup></p> <p>○トイレ、エントランス、園路、駐車場、周辺設備など</p> <p>【負担割合】総計 3,000 百万円の内、※ 1～3 除く施設が国庫補助対象 (2,470 百万円 (国 50% 県 50%))</p>			
評価視点	評価結果の説明					
(1) 必要性	<p>①「県立都市公園の整備・管理運営基本計画(2016-2025)」では、当公園の主要な役割のひとつとして「自然環境と芸術が織りなす新たな芸術文化を創造する公園づくり」が掲げられており、当事業によりこれを具現化するものである。</p> <p>②「兵庫県地域創生戦略(2020-2024)」では、重点目標「豊かな文化が息づき、安全安心でにぎわいあふれる兵庫をつくる」における施策「芸術文化が身近に感じられる地域づくり」の主要事業に当事業が位置付けられており、当事業による芸術文化に親しむ機会の充実や芸術文化活動への参加促進が求められている。</p> <p>③「活力あるふるさと兵庫実現プログラム(2017-2021)」では、交流促進対策「イベント」を中心としたツリズムの拡大傾向を踏まえた交流促進の仕掛けづくりにおける「新しい魅力づくりプログラム」のひとつとして当事業が位置付けられており、当事業による新たな観光拠点の形成が期待されている。</p>					
(2) 有効性・効率性	<p>費用便益比B/C=1.3 (公園全体)</p> <p>①世界的に著名な彫刻家である新宮晋氏の協力のもと、隣接する同氏の作品群である「風のミュージアム」と一体的に整備及び運営を行うことにより、国内外の観光客や芸術家が集う交流の場となり阪神北地域の観光振興及び地域創生に貢献する。</p> <p>②誰もが自然環境と芸術が織りなす芸術文化を身近に体感できる施設として、県下の子どもの環境教育のほか、芸術文化に親しむ機会の充実等に貢献する。</p>					
(執行環境状況)	<p>③学識者、新宮晋氏、三田市、観光事業者、県で構成する「地球アトリエ基本構想検討会」において、地球アトリエの施設計画や事業内容、管理運営方法等を検討し、令和2年5月に基本構想を策定した。</p> <p>④有馬富士公園をより多くの人々が訪れる集客拠点にしていくため、三田市も本県との連携を強化し、地場産レストランを公園内に設置することによって相乗効果を図ろうとしている。</p>					
(3) 環境適合性	<p>①公園内からだけでなく、隣接する千丈寺湖からの見映えにも考慮しつつ、当エリア全体をデザインすることにより、既存景観より良好な景観を新たに形成する。</p> <p>②地域の自然環境との調和や環境負荷の低減等の観点から、新たに植栽する樹木や野菜苗等には原則として地域産のものを使用するほか、自然エネルギーの活用を行う。</p>					
(4) 優先性	<p>①「県立都市公園の整備・管理運営基本計画(2016-2025)」に掲げられた当公園の主要な役割のひとつである「新たな芸術文化を創造する公園づくり」を具現化するための事業であり、当計画を達成するために早期に整備し、開園することが必要である。</p> <p>②「兵庫県地域創生戦略(2020-2024)」に掲げる重点目標を達成するための主要事業のひとつであり、早期に整備し開園することが必要である。</p> <p>③国内外から多くの来場が見込まれる大阪・関西万博(2025年開催)までに整備し開園するとともに、計画的にプロモーションを実施することにより、新たな観光拠点として県下の観光振興に貢献する必要がある。</p>					
【事後評価】 対象・対象外	本施設の供用開始後、公園の利用者数調査及び満足度調査により、事後評価を行う。					

# 都市公園事業 県立有馬富士公園 [地球アトリエ]

## 位置図

- 凡 例
- : 国道
  - : 県道
  - : 公園区域
  - ※破線 ●●● は休養ゾーン



事業箇所



【風のミュージアム(2014年開園)】



【有馬富士】



【大芝生広場】



三田市

有馬富士公園

三田篠山線

三田後川上線

川西三田線

有馬富士公園線

出合いのゾーン

【あそびの王国】



出典: 国土地理院

※地球アトリエ: 豊かな自然環境に包まれて、楽しく遊びながら学び未来の生き方を一緒に考える体験型施設

## 目的

「地球アトリエ」を整備し、「自然環境と芸術が織りなす新たな芸術文化を創造する公園づくり」を推進することで、阪神北地域の観光振興及び地域創生等に貢献すること

## 事業概要

事業区間: 三田市にんじ 有馬富士公園の「休養ゾーン内」  
 総事業費: 30億円  
 内用地補償費: —  
 事業期間: R2～R5 (2020～2023)  
 事業概要: 体験交流館、アトリエ、劇場、カフェ・レストラン、果樹園・菜園、駐車場 など  
 費用便益比B/C: 1.3

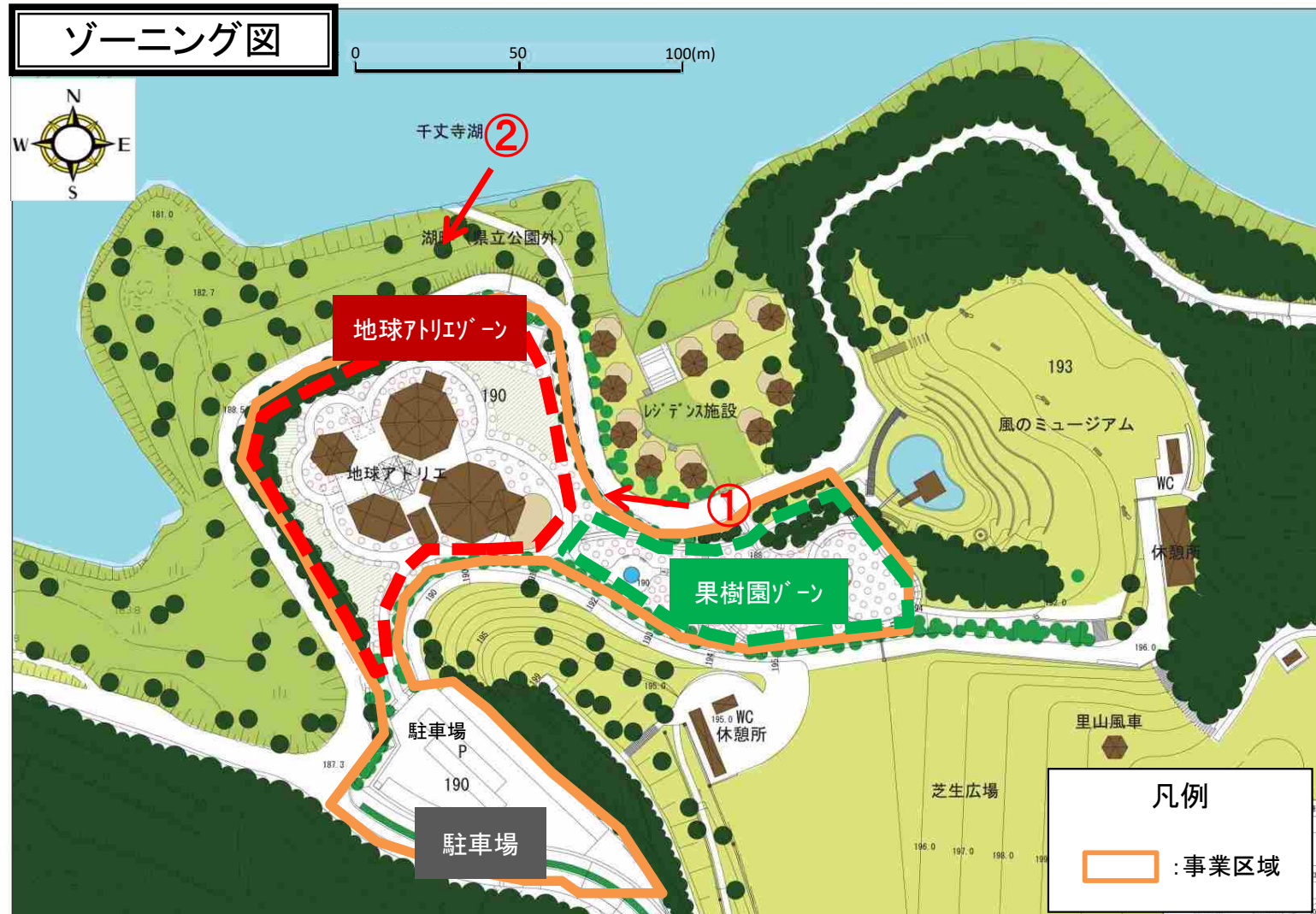
## 工程表

工種	年度			
	R2 2020	R3 2021	R4 2022	R5 2023
基本・実施設計		■		
造成工事			■	
施設工事				■

# 事業の必要性・優先性

- ①「県立都市公園の整備・管理運営基本計画(2016-2025)」では、当公園の主要な役割のひとつとして「自然環境と芸術が織りなす新たな芸術文化を創造する公園づくり」が掲げられており、当事業はこれを具現化するものであることから、同計画を達成するために早期に整備し、開園する必要。
- ②「兵庫県地域創生戦略(2020-2024)」では、重点目標「豊かな文化が息づき、安全安心でにぎわいあふれる兵庫をつくる」における施策「芸術文化が身近に感じられる地域づくり」の主要事業のひとつとして当事業が位置付けられており、早期に整備し、開園する必要。
- ③「活力あるふるさと兵庫実現プログラム(2017-2021)」では、交流促進対策「インバウンドを中心としたツーリズムの拡大傾向を踏まえた交流促進の仕掛けづくり」における「新しい魅力づくりプログラム」のひとつとして当事業が位置付けられており、大阪・関西万博(2025年開催)までに整備し開園するとともに計画的にプロモーションを実施することにより、新たな観光拠点として県下の観光振興への貢献が必要。

## ゾーニング図



## 現況写真



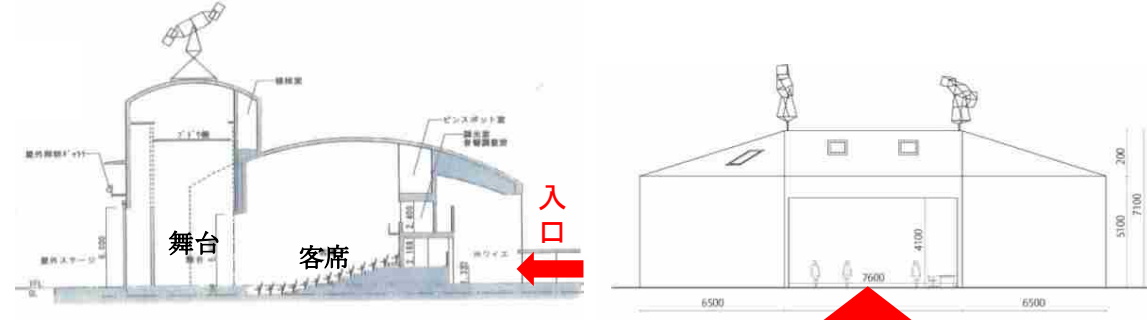
# 整備内容(概要)

「地球アトリエ」は、体験交流館、アトリエ、劇場、カフェ・レストランなどと、それらに囲まれた広場等を中心に、来園者が五感を使って芸術や自然に触れ、楽しく遊びながら学べる体験型の施設として整備を行う。

## 【平面図】



## 【主な施設の整備イメージ】

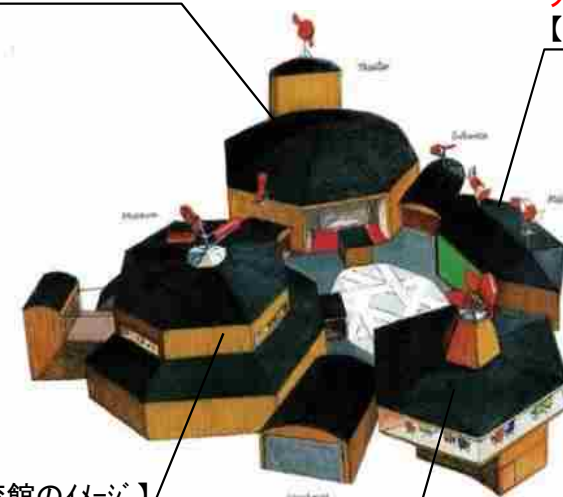


【劇場のイメージ】

入口  
【アトリエのイメージ】

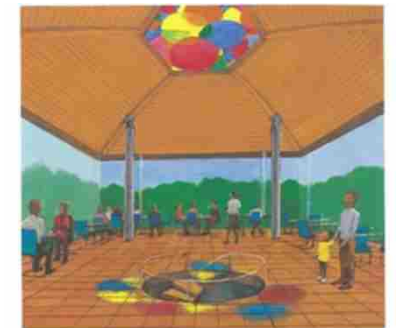
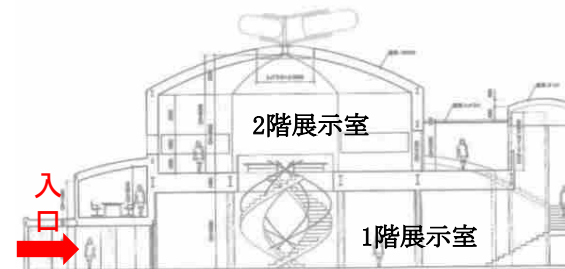
## 【主な施設の概要】

施設区分	延床面積	体験できる内容
体験交流館	約700㎡	風や水で動く作品やミニチュア等の展示による新宮氏のアートの世界の体験等
アトリエ	約200㎡	アーティストの指導による工芸等の制作体験等
劇場	約850㎡	人形劇等の鑑賞、専門家の指導による演劇等の体験等
カフェ・レストラン	約450㎡	果樹園等での収穫物を利用した飲食体験等



【体験交流館のイメージ】

【カフェ・レストランのイメージ】



# 運営内容(概要)

隣接する「風のミュージアム」と一体的に以下の取り組みを実施

項目	概要
作品展示	<ul style="list-style-type: none"> <li>・新宮氏の作品やミニチュアの展示</li> <li>・新宮氏の作品のデッサン、絵本、映像等の展示</li> <li>・海外や地域のアーティストの作品の展示 等</li> </ul>
体験プログラム	<ul style="list-style-type: none"> <li>・アーティストの指導による工芸や彫刻、絵画等の制作体験</li> <li>・アーティストの制作活動の公開や講演等による交流</li> <li>・新宮氏の絵本等による文学体験</li> <li>・専門家の指導による音楽・演劇体験 等</li> </ul>
飲食物販	<ul style="list-style-type: none"> <li>・果樹園、菜園での収穫物を利用した飲食の提供</li> <li>・新宮氏の絵本やカタログ、地球アトリエオリジナルのクラフトキット等の販売</li> </ul>
協賛・寄附の受付	<ul style="list-style-type: none"> <li>・友の会の設置、運営スポンサーの募集、クラウドファンディング等</li> </ul>
海外交流	<ul style="list-style-type: none"> <li>・新宮氏にゆかりのある海外アーティストの講演や作品展示、海外からのインターシップの受け入れ等</li> </ul>
地域連携	<ul style="list-style-type: none"> <li>・地域で活動するアーティストや活動グループ等と連携したイベントの企画・実施等</li> </ul>
広報・プロモーション	<ul style="list-style-type: none"> <li>・HPやSNS等による展示内容、イベント、体験プログラムの紹介等や新宮氏の個展等に合わせた地球アトリエのPR等</li> </ul>

## 【作品展示イメージ】



新宮氏の作品のミニチュアやデッサン等の展示

子どもの作品展示

## 【体験プログラムイメージ】



アート体験

人形劇や演劇の体験



絵本の制作体験

絵画の制作体験

## 【広報・プロモーション】シャボン城(フランス)でのPR(2019年)



城正面での新宮氏作品の展示

城内での新宮氏作品の展示

城内で展示した地球アトリエの模型

# 事業の有効性・効率性

## (1) 費用対効果※

### ① 便益(B)の項目

評価の視点	効果項目(費用対効果の便益内容)
【直接利用価値】 ○直接的に公園を利用することによって生じる価値	健康促進、心理的な潤いの提供、レクリエーションの場の提供、文化的活動や教育の場の提供による便益
【間接利用価値】 ○環境の維持・改善等に役立つ価値	公園の緑地が存在することにより発揮される動植物の生息・生育環境の保存、二酸化炭素の吸収、森林の管理・保全などによる便益
○防災に役立つ価値	災害応急対策施設の確保、火災延焼防止、災害時の避難地確保や救援活動の場の確保などによる便益

### ② 費用便益比(B/C)算出根拠

事業	事業名	B(便益)			C(費用)			B/C
		便益額 (百万円)	代表的な 効果	総費用	事業費	維持管理費		
				(百万円)	(百万円)	(百万円)		
公園	県立有馬 富士公園 地球 アトリエ	直接利用価値	28,974	・直接的に公園を利用することによって生じる価値 ・環境の維持・改善等に役立つ価値 33,043 ・防災に役立つ価値 41,260	79,315	74,235	5,080	1.3
		間接利用価値	74,303					
		計	103,278					

※国土交通省策定の「改訂第4版大規模公園費用対効果分析手法マニュアル」による分析評価。

(2) 費用対効果に含まれない効果

評価の視点	効果項目	該当する事業内容等
環境の維持・改善等	気候緩和※	公園内に存する緑地の保全 等
	環境保全活動への参画の促進※	生物の生息調査や棚田・里山保全活動など地域住民や来園者の参画と協働による環境保全活動の実施 等
防災	洪水調整・地下水涵養※	公園内に存する福島大池や緑地の保全 等
観光振興、地域活性化	県下の観光消費の拡大	世界的に著名なアーティストの指導による工芸・彫刻・絵画の制作体験など観光客を誘引する行催事の実施 等
	地域の賑わいの創出	「ありまふじフェスティバル」など多彩なワークショップやステージ、飲食等が楽しめる大規模行催事の実施 等
芸術文化の推進	芸術文化活動への参画の促進	世界的に著名なアーティストの指導による工芸・彫刻・絵画の制作体験や専門家の指導による音楽・演劇体験が行える行催事の実施 等
伝統的な文化の継承	地域の伝統的な文化を継承する活動への参画の促進	古民家・棚田・里山等を活用した、地域住民や来園者の参画と協働による地域の伝統的な文化・技の体験活動の実施 等
コミュニティの形成	新たなコミュニティの創出	棚田での有機農法による古代米作りなど、住民グループ(園内で計23のグループが活動中)による参加者の交流を深める行催事の実施 等
教育	環境保全、芸術文化、地域の伝統的な文化等への理解の醸成	環境保全、芸術文化、地域の伝統的な文化・技等に関わる各種の体験活動の実施 等

※国土交通省策定の「改訂第4版大規模公園費用対効果分析手法マニュアル」に掲げる間接利用価値「環境の維持・改善等」、「防災」の計測対象に入っていない項目。