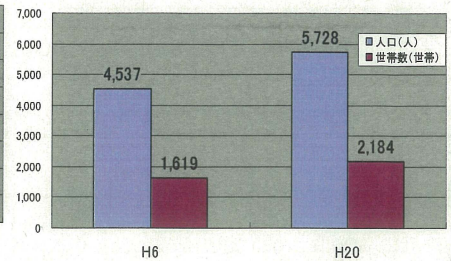
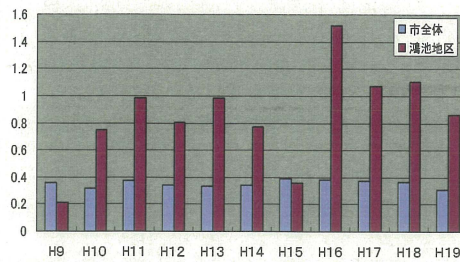


○基盤整備による地域の活性化

○快適な住環境の整備により宅地供給が拡大、建築活動が活発化し、人口、世帯数が増加した。

・建築確認申請件数 (件/h a)  
鴻池地区は市平均の約2倍

・伊丹市鴻池地区の人口の変化  
4,537人 → 5,728人 [1.26倍]  
1,619世帯 → 2,184世帯 [1.35倍]



○良好な都市環境の整備

○良好な都市環境を形成するため、地区内の歩道・緑道、3箇所の公園（避難地兼）の整備をおこなった。

・歩道整備延長 491m → 3,411m



・地区内公園数 0箇所 → 3箇所 ・緑道整備 L=421m



【間接効果】

○地区周辺の活性化

○地区内の基盤整備により、バス路線が新設された。また、沿道商業施設の立地により、利便性の向上が図られた。

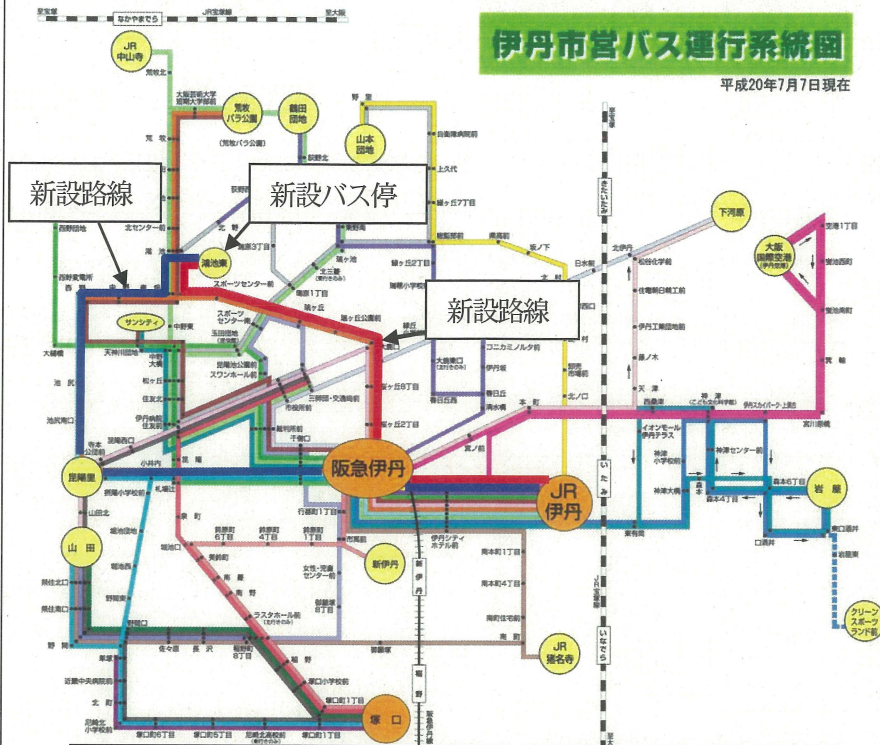
・バス路線が新設され、鴻池東停留所（新設）から阪急伊丹駅経由 JR 伊丹行きが2系統64便（平日）運行されている。





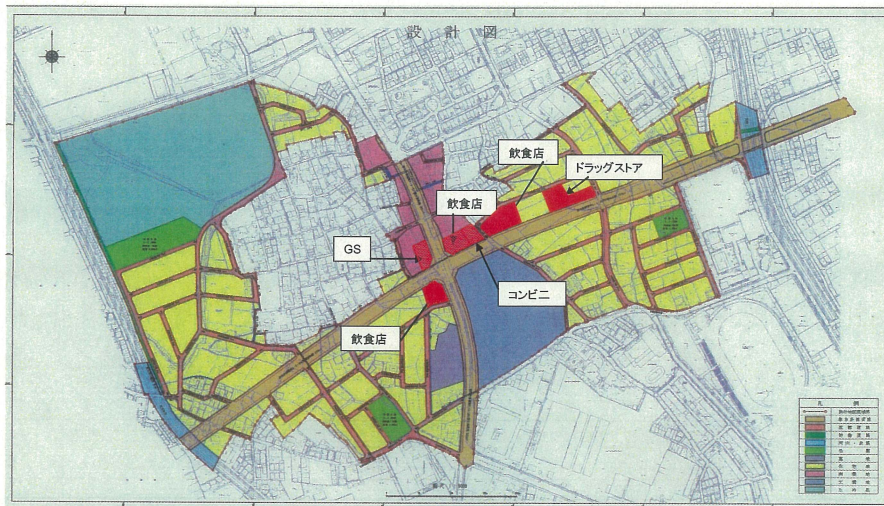
# 伊丹市営バス運行系統図

平成20年7月7日現在



新設バス路線 2 系統 (鴻池東停留所～阪急伊丹駅～JR 伊丹駅)

- ・新設された都市計画道路宝塚池田線の沿道には飲食店、ドラッグストア等の 6 店舗が立地した。



(都) 塚口長尾線と (都) 宝塚池田線の交差点付近の沿道店舗立地状況