

1期事業区間周辺の渋滞交差点

沿線には10箇所の渋滞交差点

池尻橋東詰交差点

上荘橋東詰交差点

無名交差点

八幡北ランプ

河原交差点

三木市

高砂市

大川町交差点

加古川中央JCT

(仮称)県立加古川病院ランプ

神野ランプ

稲美町




山ノ越交差点

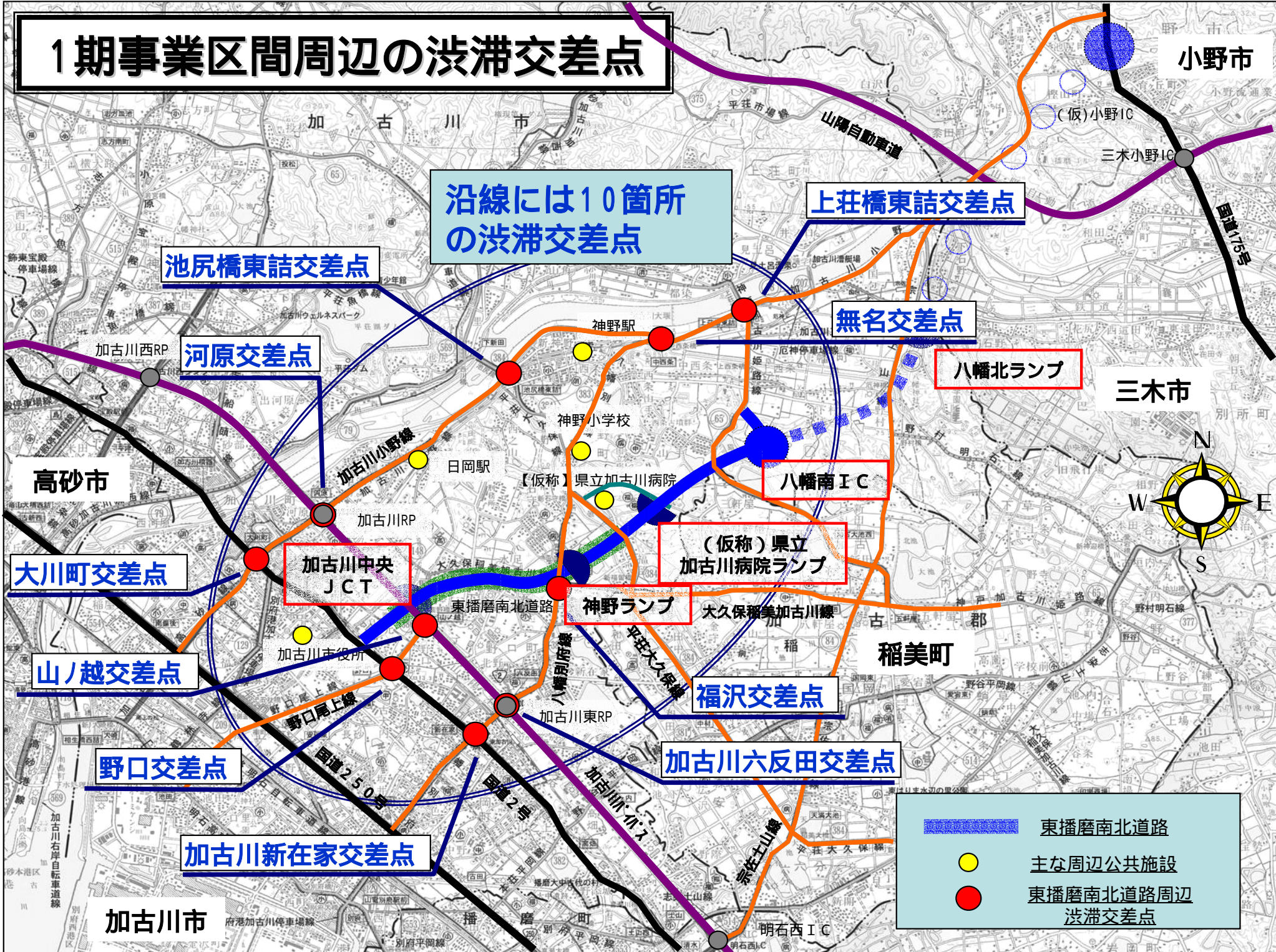
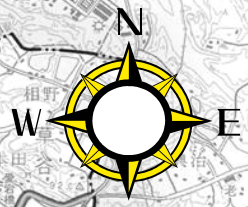
野口交差点

加古川六反田交差点

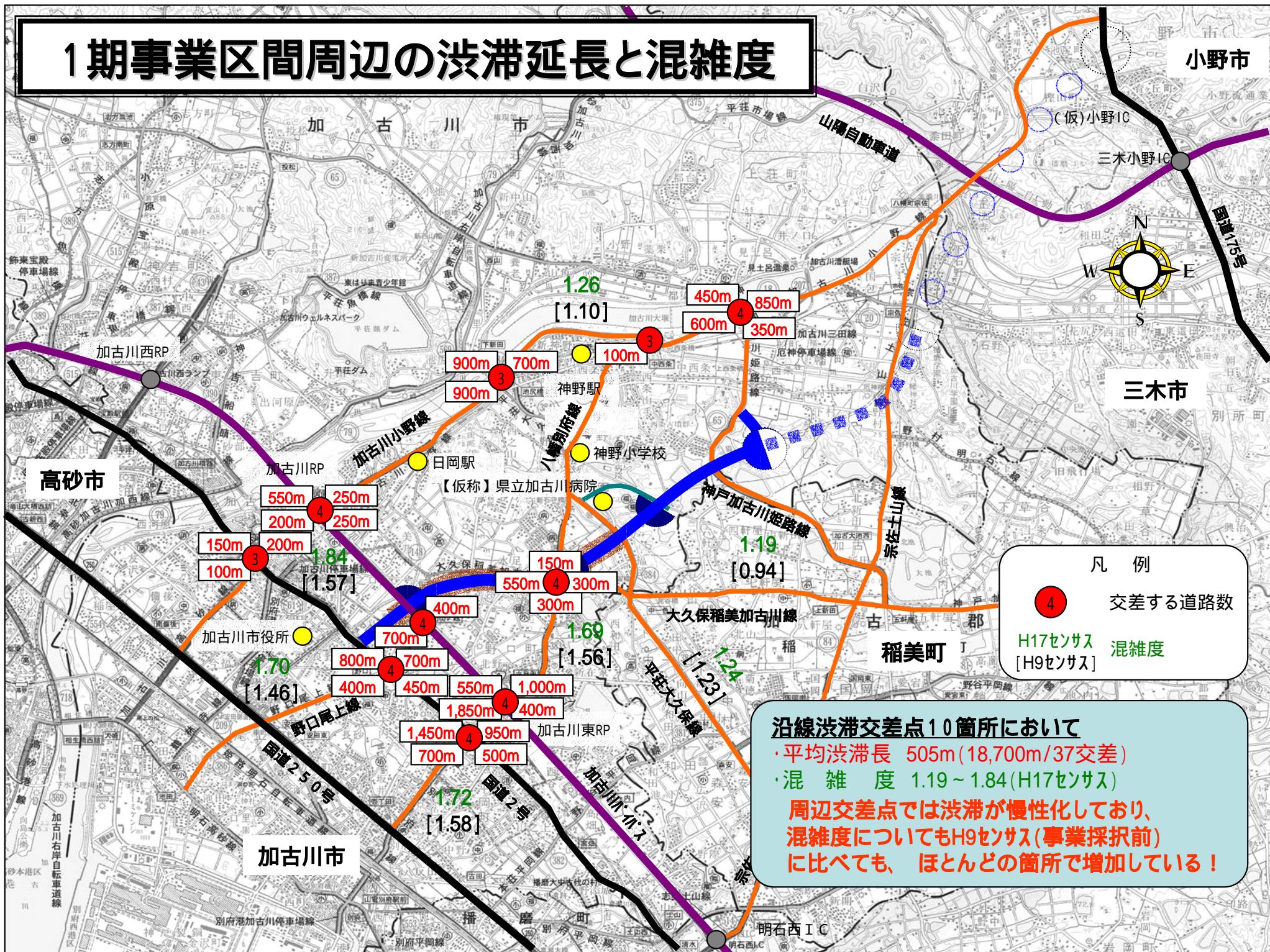
加古川新在家交差点

加古川市

-  東播磨南北道路
-  主な周辺公共施設
-  東播磨南北道路周辺渋滞交差点

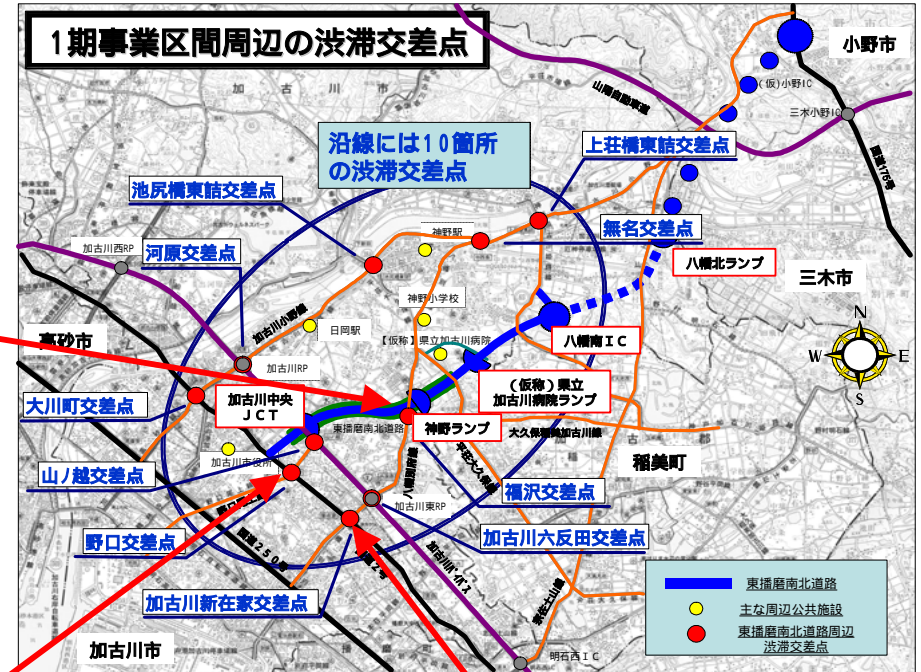


1期事業区間周辺の渋滞延長と混雑度



現況写真 (周辺交差点の渋滞状況)

福沢交差点



野口交差点

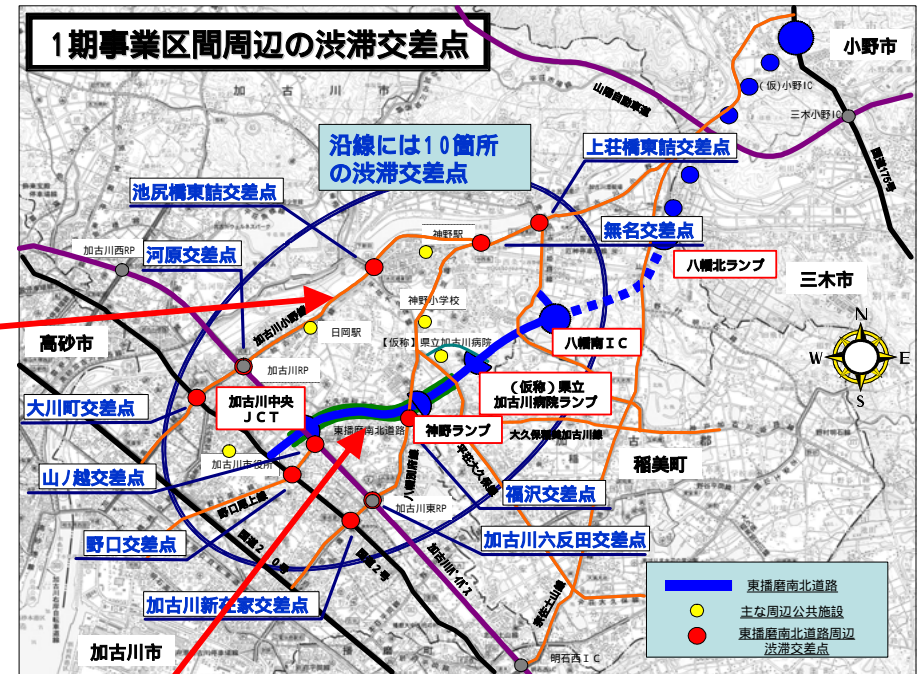


加古川市新在家交差点



現況写真 (現道の渋滞状況)

加古川小野線

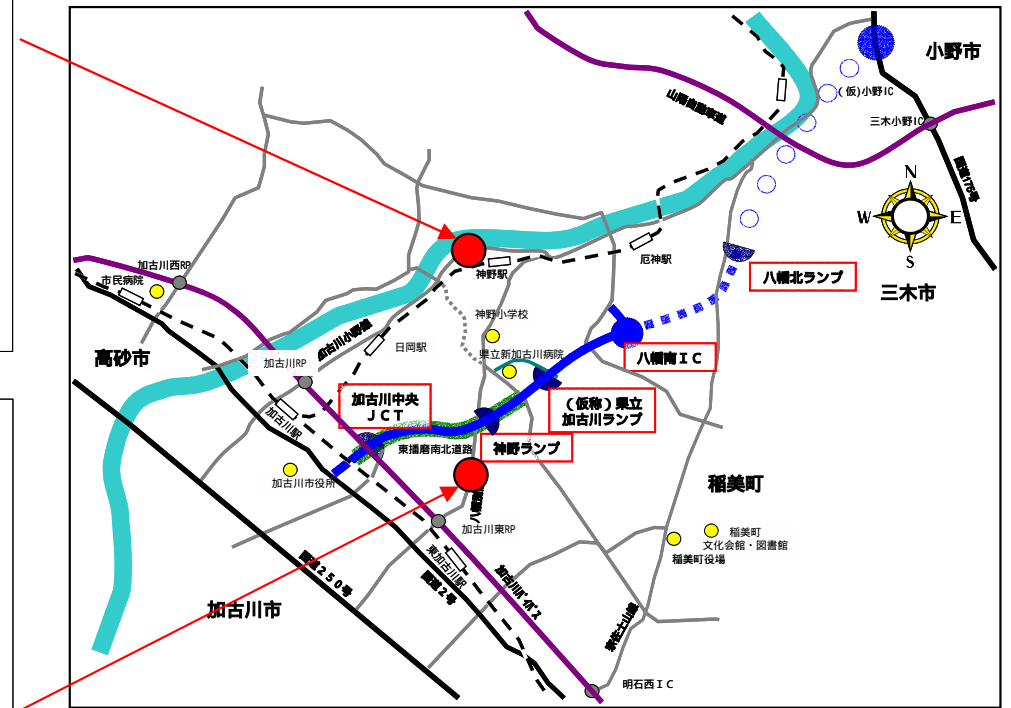
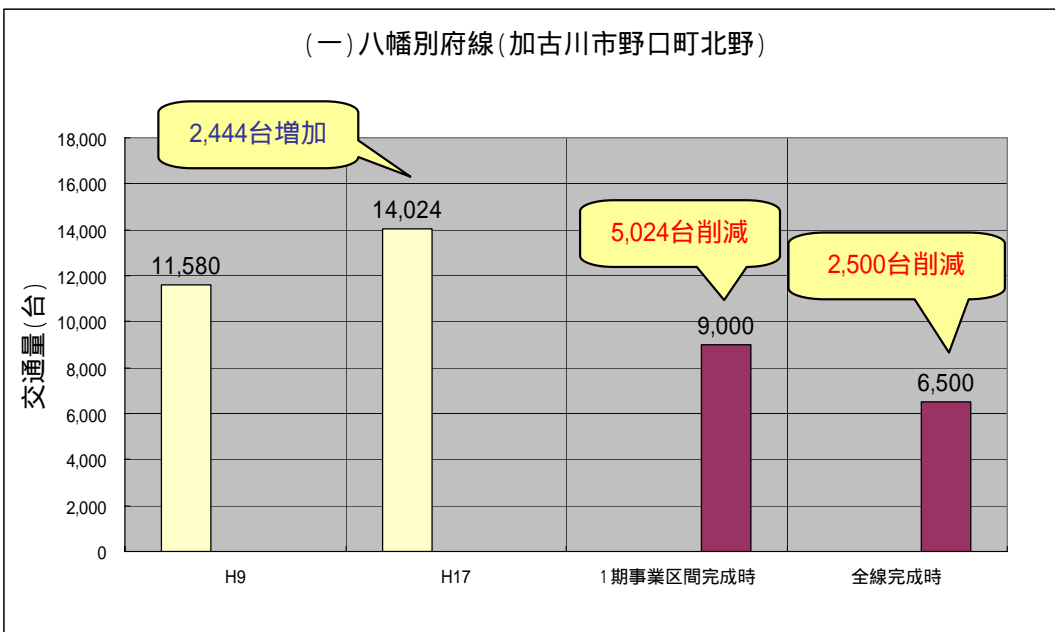
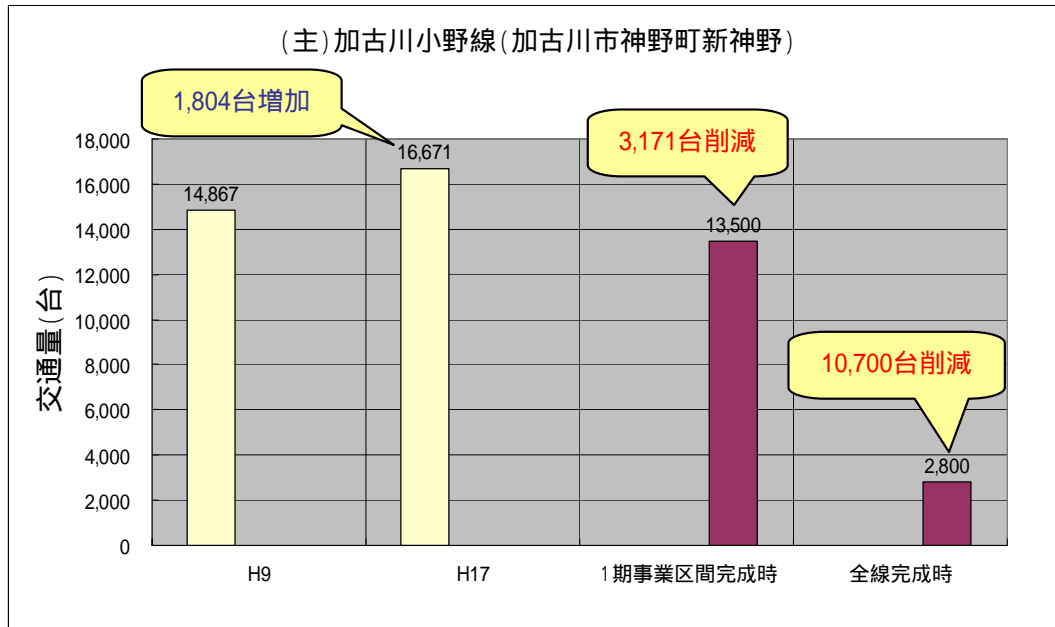


大久保稲美加古川線



1期事業区間周辺道路の交通量削減効果

交通量

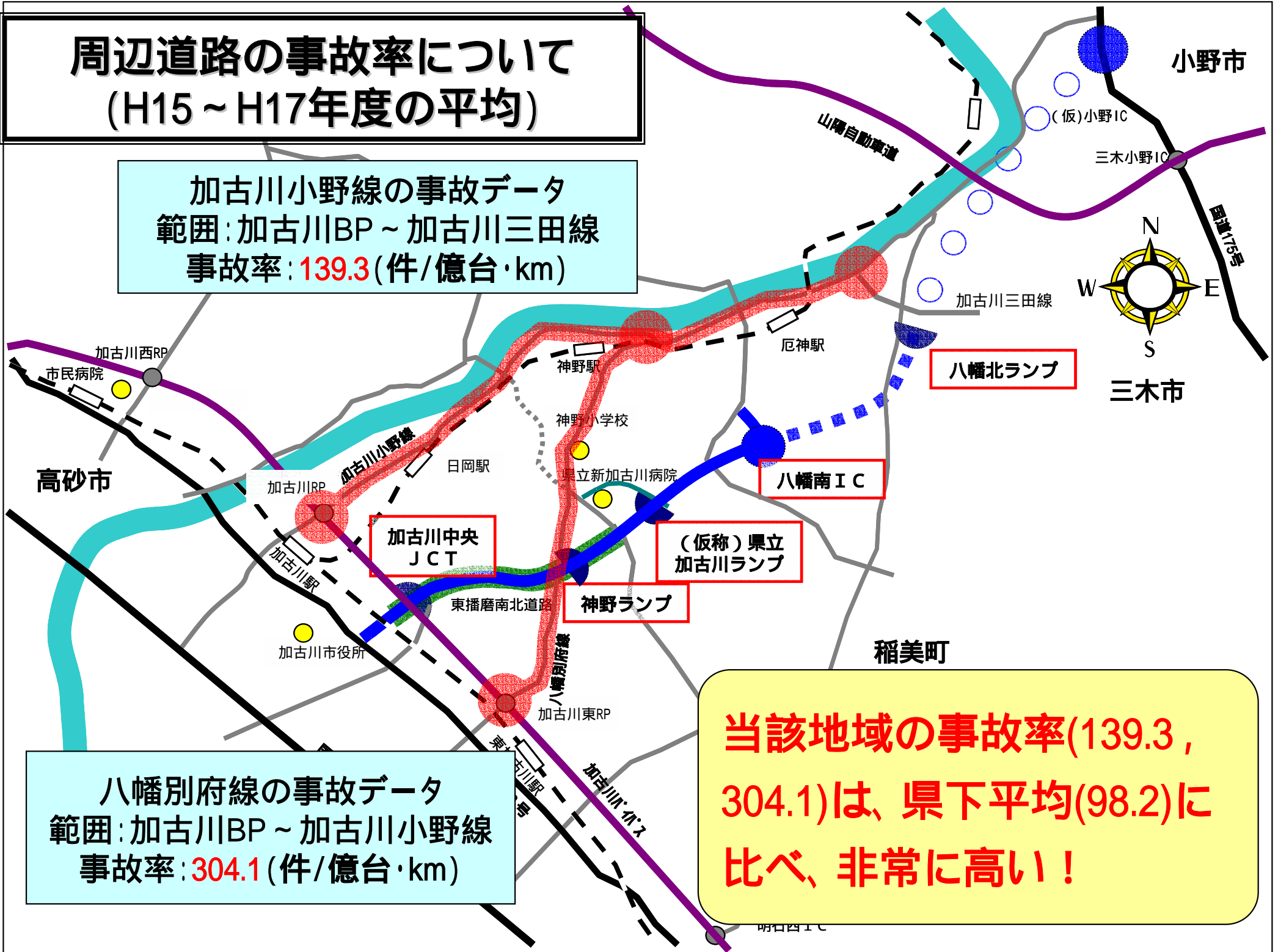


周辺道路の事故率について (H15～H17年度の平均)

加古川小野線の事故データ
範囲: 加古川BP～加古川三田線
事故率: **139.3** (件/億台・km)

八幡別府線の事故データ
範囲: 加古川BP～加古川小野線
事故率: **304.1** (件/億台・km)

当該地域の事故率(139.3, 304.1)は、県下平均(98.2)に比べ、非常に高い!



3次救急医療機関

< 県下の3次救急医療機関 >

・阪神地区

兵庫医科大学病院

・神戸地区

神戸市立中央市民病院

県災害医療センター

・播磨地区

県立姫路循環器病センター

・但馬地区

公立豊岡病院

・丹波地区

県立柏原病院

・淡路地区

県立淡路病院

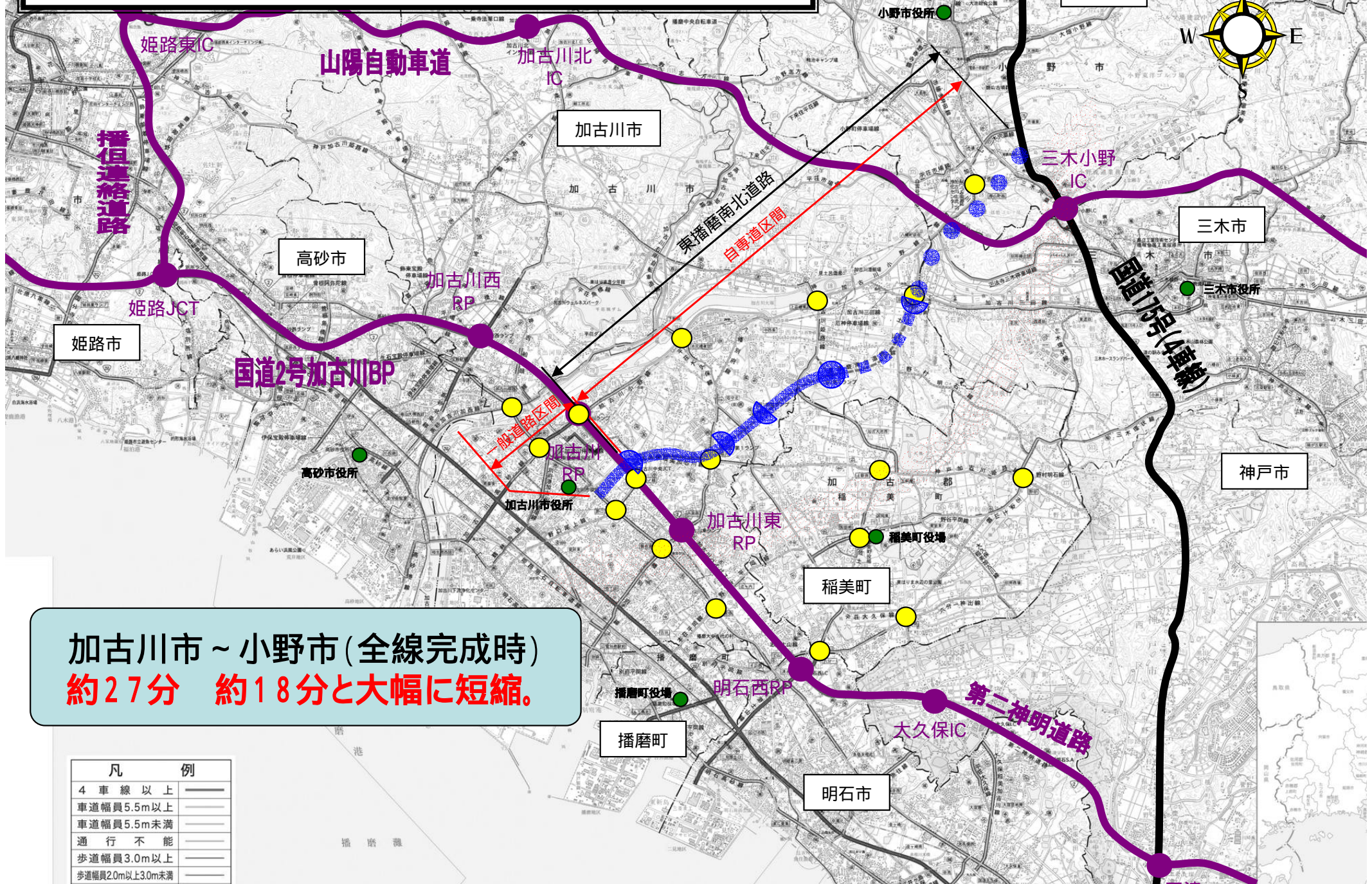
3次救急医療機関相当

県下6番目の救命救急センター

(仮称) 県立加古川病院



東播磨と北播磨の連携を強化すると共に、広域高速ネットワークを形成する東播磨南北道路



加古川市～小野市(全線完成時)
約27分 約18分と大幅に短縮。

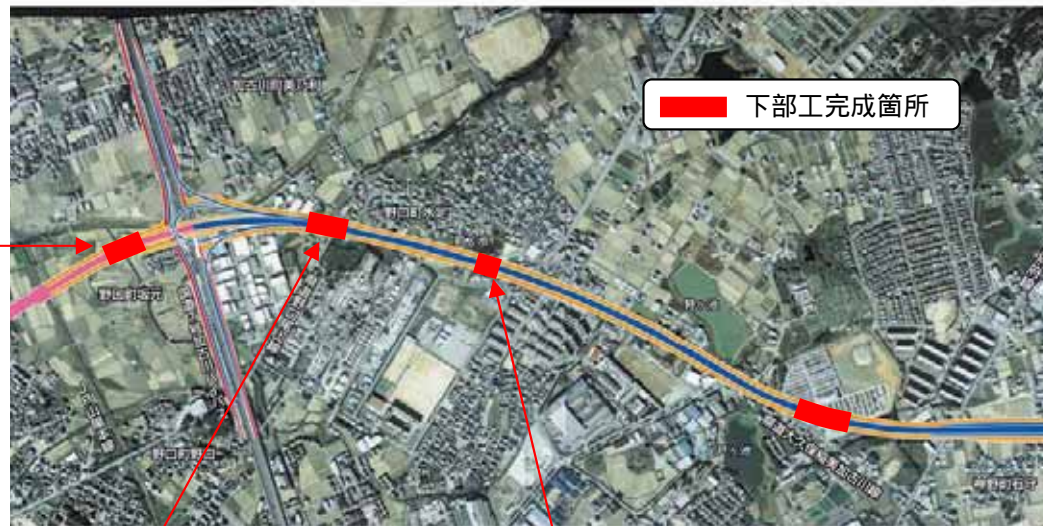
凡	例
4車線以上	——
車道幅員5.5m以上	——
車道幅員5.5m未満	——
通行不能	——
歩道幅員3.0m以上	——
歩道幅員2.0m以上3.0m未満	——

事業の進捗状況



至 加古川BP

加古川市野口町坂元



下部工完成箇所



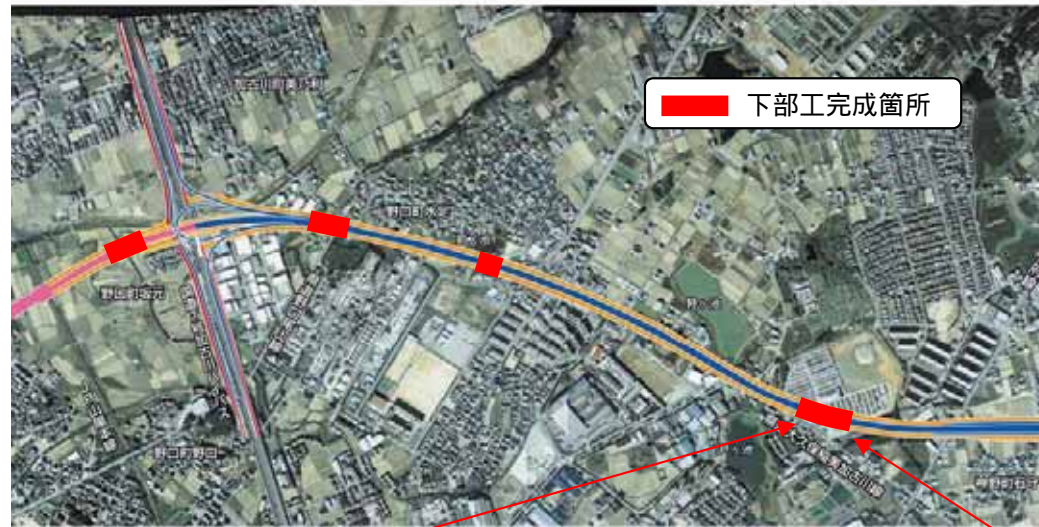
至 加古川BP

加古川市野口町水足



至 神野ラング

事業の進捗状況



加古川市野口町水足