

# 令和6年度 「兵庫の新たなステージ」 の実現に向けた インフラ整備の取り組み



城崎大橋 (豊岡市)



犬岡地区 急傾斜地崩壊対策 (丹波市)



東播磨道 [北工区] (小野市)



津門川 地下貯留管 (西宮市)



福良港 湾口防波堤 (南あわじ市)

兵庫県土木部

# 令和6年度 土木部の主要施策

兵庫県では、「兵庫の新たなステージ」に向け、「若者・Z世代が輝く兵庫」、「活躍の場が広がる兵庫」、「安全安心に包まれる兵庫」の3つの視点のもと、土木部の主要施策を推進している。

## 「兵庫の新たなステージへ」3つの視点

### 若者・Z世代が輝く兵庫

- ・インフラDXの推進
- ・持続可能な建設業
- ・安全安心な暮らしの実現【再掲】  
(歩行者[通学路]・自転車の通行空間の確保)
- ・安全安心な日常維持管理の実施【再掲】  
(通学路等の年2回除草)
- ・県民の移動を支える公共交通の維持・活性化【再掲】  
(JRローカル線・路線バス等の維持・活性化) など

### 活躍の場が広がる兵庫

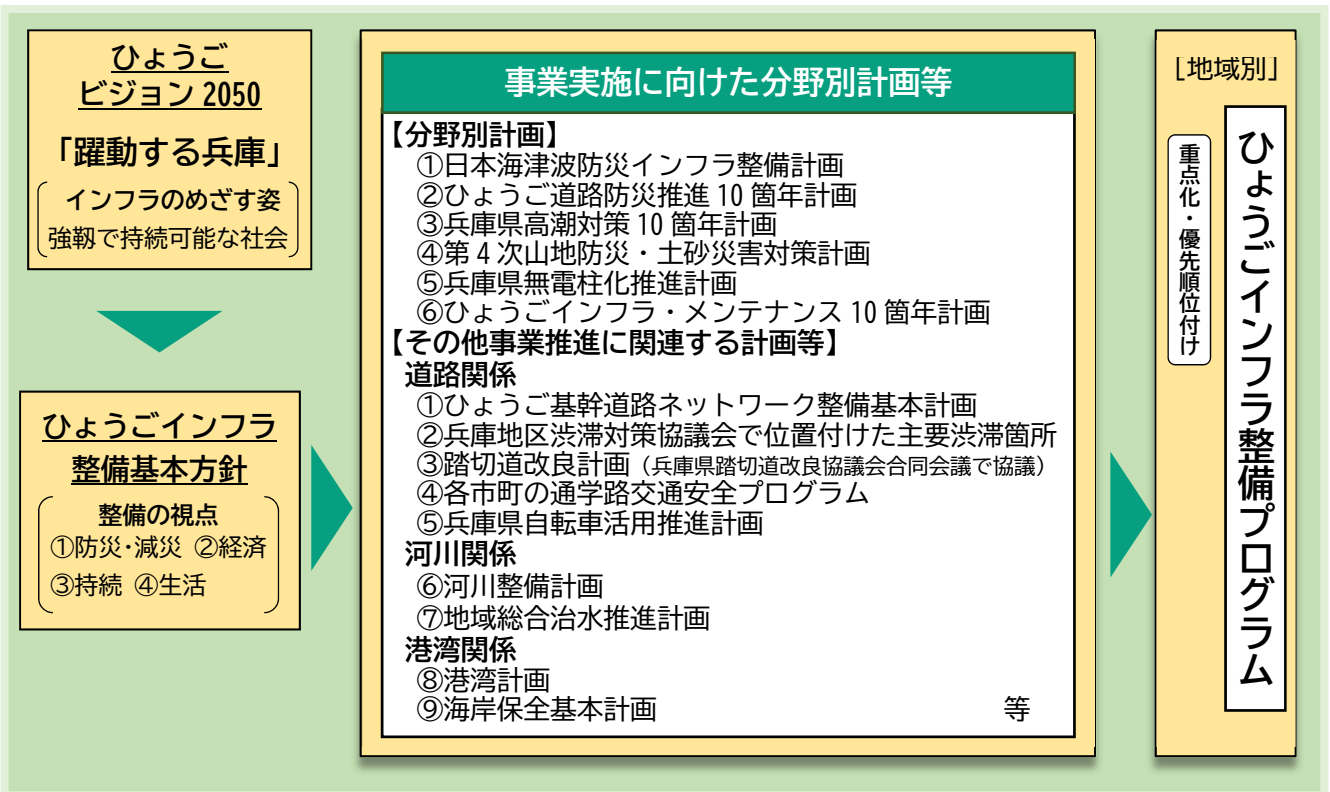
- ・高規格道路ネットワークの充実強化
- ・地域の交流・日々の暮らしを支える道路整備
- ・港湾の機能強化・利用促進
- ・空港の有効活用・利便性向上
- ・県民の移動を支える公共交通の維持・活性化
- ・都市の環境改善
- ・カーボンニュートラルの実現
- ・大阪湾ベイエリアの活性化 など

### 安全安心に包まれる兵庫

- ・切迫する大規模地震に備える地震・津波対策
- ・頻発する風水害に備える総合的な治水対策
- ・土砂災害対策
- ・発災後の迅速な復旧・復興を支える緊急輸送道路等の機能強化
- ・減災のための情報発信
- ・安全安心な暮らしの実現
- ・計画的・効率的な老朽化対策
- ・安全安心な日常維持管理の実施 など



土木部の主要施策を推進していくために、緊急かつ重要な事業を盛り込んだ「分野別計画」及び「ひょうごインフラ整備プログラム」に基づき、インフラ整備を計画的・効率的に進めていく。



## 1 切迫する大規模地震に備える地震・津波対策

### (1) 津波対策の推進

切迫する大規模地震による津波に備えるため、発生頻度を踏まえた2つのレベルの津波を対象に、防潮堤の嵩上げや水門整備などの津波対策を計画的に推進

【事業箇所】 ① 福良港湾口防波堤 [南あわじ市]  
② 柴山港海岸 [香美町]



福良港 湾口防波堤 (南あわじ市)

### (2) 道路防災の推進：ひょうご道路防災推進10箇年計画

「ひょうご道路防災推進10箇年計画」に基づき、緊急輸送道路や被災した場合に社会的影響の大きい道路の橋梁耐震補強や法面防災対策を推進

【事業箇所】 橋梁：国道250号 播州大橋 [高砂市] 等  
法面：国道429号 [朝来市] 等



県道 加美穴栗線 山田橋 橋梁耐震補強 (神河町)

## 2 頻発する風水害に備える総合的な治水対策

### (1) 河川の事前防災対策の推進

平成30年7月豪雨や令和5年台風第7号等、風水害が激甚化・頻発化していることを踏まえ、河川の事前防災対策として河川改修等の推進や既存ダムの有効活用を重点的に推進

#### ① 河川改修等の推進

流下能力を向上させる河道対策や都市部の浸水を防ぐ洪水調節施設整備を重点的に推進

【事業箇所】 河道対策：武庫川 [尼崎市等]、猪名川 [川西市]、明石川 [明石市]、加古川 [西脇市]、市川 [姫路市]、千種川 [赤穂市]、円山川 [朝来市] 等

洪水調節施設整備：津門川 [西宮市]



武庫川 河道対策 (尼崎市、西宮市)

#### ② 既存ダムの有効活用

既存ダムの機能を最大限活用するため、治水ダムでは、利水容量の事前放流や堤体嵩上げ等によるダム再生に取り組むとともに、利水ダムでも、ダム管理者、利水者の協力のもと、利水容量の有効活用を積極的に推進

【事業箇所】 治水ダム：引原ダム [宍粟市]  
利水ダム：千苺ダム [神戸市]

#### ③ 中上流部治水対策の強化

河川の中上流部で、近年、浸水実績のあった箇所や家屋等に浸水の恐れがある箇所において、上下流バランスに配慮しながら、堤防かさ上げ等の局所的な対策を推進

【事業箇所】 志染川 [三木市]、① 八代川 [朝来市]、竹安川 [丹波市] 等



堤防嵩上げ前

堤防嵩上げ後

大屋川 中上流部治水対策 (養父市)

#### ④ 堆積土砂撤去の推進

人家が密集する地区や、放置すれば更なる土砂堆積が見込まれる河川合流点付近等で、堆積土砂の撤去等を推進

【事業箇所】 明石川 [神戸市]、千種川 [赤穂市]、杉原川 [多可町]、矢田川 [香美町] 等



土砂撤去前

土砂撤去後

千草川 堆積土砂撤去 (洲本市)

①…令和6年度完了箇所 ②…令和6年度新規箇所

## (2) ため池治水活用の拡大促進

ため池治水活用のための施設操作や維持管理等の活動を補助する市町を農林水産部と連携を図りながら支援することにより、ため池の期間放流の取組を促進（平成30年度～）

【事業箇所】 姫路市、加東市 他22市町



尼崎西宮芦屋港海岸（西宮市）

## (3) 高潮対策の推進：兵庫県高潮対策10箇年計画

平成30年台風第21号等を踏まえ策定した「兵庫県高潮対策10箇年計画」に基づき、優先度の高い箇所から防潮堤かさ上げ等を推進

【事業箇所】 新川・東川統合排水機場〔西宮市〕、千種川〔赤穂市〕

尼崎西宮芦屋港海岸〔枝川町地区〕〔西宮市〕

尼崎西宮芦屋港海岸〔芦屋浜地区〕〔芦屋市〕、北淡海岸〔富島地区〕〔淡路市〕等

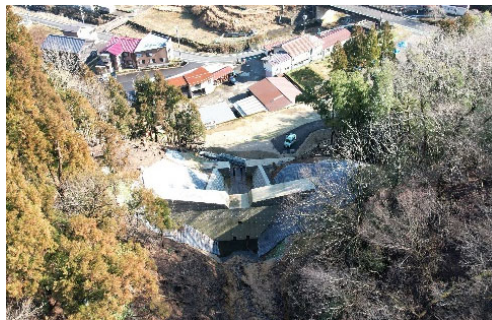
## 3 土砂災害対策

### (1) 土砂災害対策の推進：第4次山地防災・土砂災害対策計画

豪雨による土砂・流木災害が激甚化・頻発化していることを踏まえ、土砂災害特別警戒区域（R区域）に指定された人家や公共施設等の重要な保全対象に近接する危険地区等緊急性の高い箇所を優先して整備

【事業箇所】 砂防事業：**完**山崎川〔福崎町〕、**完**松尾川〔太子町〕、**新**左二幡尻川〔三田市〕等

急傾斜事業：**完**中須加院地区〔姫路市〕、**完**和田地区〔香美町〕、**新**有馬(3)地区〔神戸市〕等



天地面川 砂防堰堤（新温泉町）



五十波地区 急傾斜地対策（宍粟市）

### (2) 堆積土砂撤去の推進

下流に人家等の重要な施設があり、出水で土石流が下流へ流出する恐れが大きい砂防堰堤について、事前防災の観点から堰堤背後の堆積土砂を撤去し、土砂捕捉空間を確保

【事業箇所】 石堂川〔養父市〕

## 4 発災後の迅速な復旧・復興を支える緊急輸送道路等の機能強化

### (1) 緊急輸送道路等の機能強化

#### ① 緊急輸送道路等の整備

緊急輸送道路ネットワークの整備・強化を推進

【事業箇所】 国道427号 西脇道路〔上野〕〔西脇市〕

**完** 県道 豊岡インター線〔豊岡市〕

#### ② ひょうご道路防災推進10箇年計画（再掲）



県道 豊岡インター線（豊岡市）

### (2) 高規格道路ミッシングリンク解消等による道路ネットワークの機能強化

災害発生後の救急救命活動や緊急物資輸送等に必要となる強靱な道路ネットワークの確保に向け、高規格道路のミッシングリンク解消を推進

【事業箇所】 ・山陰近畿自動車道 浜坂道路Ⅱ期〔新温泉町〕、竹野道路〔豊岡市〕、城崎道路〔豊岡市〕

・東播磨道〔北工区〕〔加古川市～小野市〕

## 5 減災のための情報発信

### (1) 警戒避難活動に役立つ災害危険情報の提供

県民や市町が、台風や津波等の発生時に的確な判断や行動ができるよう、災害危険情報の更なる充実や普及・啓発を図り、今後の大規模自然災害等に対する減災対策を推進

#### 市町の警戒避難活動に役立つ予測システムの構築・活用（市町向け）

##### ① 河川の氾濫予測情報の配信

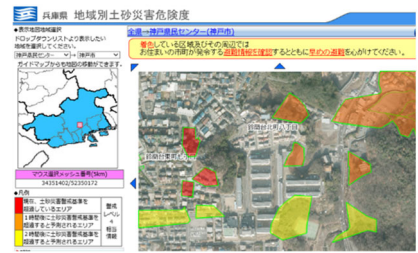
6時間先までの河川の氾濫予測情報配信と予測精度向上を推進

##### ② 箇所別土砂災害危険度予測システム

市町の避難指示発令・解除の判断、重点パトロール箇所の絞り込み等に活用（神戸市等の14市町で運用）。引き続きシステムの運用エリア拡大と予測精度向上を推進

##### ③ 高潮危険度予測システム

台風接近時に高潮や高波の被害を予測するシステムを運用し、市町の避難情報の発令を支援



地域別土砂災害危険度（HP）

#### 県民の自主避難活動に役立つ情報の提供（県民・市町向け）

##### ④ 洪水浸水想定区域

想定最大規模降雨の洪水浸水想定区域図を県内全680河川で公表済。引き続き市町によるハザードマップ作成の支援を推進

##### ⑤ 高潮浸水想定区域

県内全4沿岸について、想定最大規模の高潮浸水想定区域図に基づいた市町によるハザードマップ作成等の支援を推進

##### ⑥ 地域別土砂災害危険度

気象台と共同発表している土砂災害警戒情報を補足するY区域毎の危険度を色分けして表示。引き続き、県民にわかりやすい情報発信に努め、住民の避難を促進

##### ⑦ CGハザードマップ

各種浸水想定区域、河川水位等のリアルタイム情報、防災学習等の情報を配信する防災ポータルサイト。令和5年度にはトップページをわかりやすく整理するなど、サイトをリニューアル

##### ⑧ 河川ライブカメラ

河川やダム、水門等の増水状況を県民がリアルタイムで視認できるよう、河川ライブカメラの画像を県HP等で発信



兵庫県CGハザードマップ（HP）



河川のライブカメラ画像（HP）

## トピックス

### 兵庫県CGハザードマップのリニューアル

サイトオープンから約20年が経過し、利用者等からの様々な改善意見を踏まえ、令和5年10月にトップページをわかりやすく整理するなどのリニューアルを行いました。

県民や市町の的確な避難判断や避難行動に繋がるよう、引き続き平常時や災害時に活用しやすいサイト運営に取り組んでいきますので、ご活用よろしくお願いいたします。

災害種別で絞り込み
洪水、高潮、土砂、地震
主な被害地域で絞り込み
神戸・阪神、播磨、丹波、但馬、淡路

過去の災害情報を災害種別、地域別、年度別に検索可能に！

国の「重ねるハザードマップ」を組み込み！

兵庫県CGハザードマップ（HP）

## 6 安全安心な暮らしの実現

### (1) 歩行者の安全・安心な通行空間の確保

通学児童の安全を確保するため、学校、警察、道路管理者等が連携して各市町が策定した「通学路交通安全プログラム」に基づき、通学路を優先して歩道整備等の交通安全対策を計画的に推進

- 【事業箇所】 県道 志染土山線<sup>しじま</sup>〔三木市〕、県道 神戸加東線〔加東市〕  
県道 西脇八千代市川線〔市川町〕  
国道 178 号〔新温泉町〕、県道 大沢西宮線<sup>おおそ</sup>〔西宮市〕  
県道 下立杭柏原線〔丹波篠山市〕



県道 香住村岡線（香美町）

### (2) 自転車の安全で快適な通行空間の確保

#### ① 自転車活用の推進

「兵庫県自転車活用推進計画」に基づき、自転車の活用を総合的かつ計画的に推進するとともに、計画に位置づけた「ひょうごサイクリングモデルルート」において、自転車の走行環境整備等を推進し、質の高いサイクリング環境を創出

- 【事業箇所】 県道 福良江井岩屋線〔淡路市〕

#### ② 自転車通行空間整備の推進

自転車の安全で快適な通行を確保するため中高生の自転車通学の利用状況等を踏まえて、自転車通行空間整備を計画的に推進

- 【事業箇所】 県道 尼崎停車場線〔尼崎市〕  
国道 427 号〔多可町〕



県道 尼崎停車場線（尼崎市）

### (3) 水上オートバイによる危険行為等の対策強化

水上オートバイの危険行為等を防止するため、国・県警・県・地元市町・民間団体による、官民連携の取組を引き続き推進

- 【事業箇所】 林崎松江海岸〔明石市〕、諸寄海岸〔新温泉町〕

## 7 計画的・効率的な老朽化対策

### (1) 老朽化対策の実施：ひょうごインフラ・メンテナンス 10 箇年計画

主要なインフラ施設について、「ひょうごインフラ・メンテナンス 10 箇年計画」に基づき、計画的・効率的に老朽化対策を推進

#### ① 施設の点検

- ・橋梁、トンネル等の土木構造物は5年ごとに点検
- ・排水機場等の機械・電気設備は毎年点検

#### ② 修繕・更新

- ・損傷等がある要対策施設は、計画期間中に概ね対策を完了

- 【事業箇所】 修繕：①国道 175 号 城山トンネル〔丹波市〕  
市川潮止堰〔姫路市〕  
更新：②県道 豊岡竹野線 城崎大橋〔豊岡市〕  
姫路港須加地区-3.5m物揚場〔姫路市〕  
新川・東川統合排水機場〔西宮市〕



県道 白浜姫路停車場線 阿保橋（姫路市）

### (2) 安全安心な日常維持管理の実施

#### ① 河川堤防の点検前除草

決壊すれば甚大な被害につながる盛土構造の堤防区間において、堤防の管理水準を向上させるため、法定の堤防点検前に草刈りを実施

#### ② 道路区画線の引き直し

夜間や雨天時の走行の安全性確保に向け正面衝突など重大な事故につながる箇所のセンターラインなど区画線の引き直しを実施

#### ③ 通学路等の年2回の除草

通学生が雑草を避けて車道にはみ出し、危険な状態となっている通学路などで除草を年2回実施  
中央分離帯など除草作業時の危険回避や省力化を図れる箇所に張りコンクリートを実施



河川堤防の点検前除草（丹波市）



道路区画線の引き直し（西脇市）



通学路の除草（佐用町）

### (3) 参画と協働による維持管理

「ひょうごアドプト」など、地域住民が主体となって草刈り等の軽易な維持管理や美化活動を推進

### (4) 播但連絡道路の安全・安心な道路環境の確保

将来にわたりサービスを安定的に提供するため、大規模修繕、橋梁耐震対策を計画的に実施  
**【事業箇所】** 砥堀ランプ 市川大橋〔姫路市〕 等

## ～活躍の場が広がる兵庫～

### 1 高規格道路ネットワークの充実強化

#### (1) 高規格道路の整備推進:ひょうご基幹道路ネットワーク整備基本計画

県土の骨格を形成し、県全体の発展基盤となる基幹道路八連携軸を構成する高規格道路ネットワークの早期整備を推進

##### 【事業を推進する路線】

- 名神湾岸連絡線〔西宮<仮称>～西宮浜<仮称>〕
- 大阪湾岸道路西伸部〔六甲アイランド北～駒栄<仮称>〕
- 神戸西バイパス〔永井谷 JCT～石ヶ谷 JCT<仮称>〕
- 東播磨道〔北工区〕、東播丹波連絡道路〔西脇北バイパス〕
- 山陰近畿自動車道〔浜坂道路Ⅱ期、竹野道路、城崎道路〕
- 北近畿豊岡自動車道〔**完**豊岡道路、豊岡道路(Ⅱ期)〕

##### 【早期事業化に取り組む路線】

- 播磨臨海地域道路〔第二神明～広畑〕
- 東播丹波連絡道路〔西脇市黒田庄町～丹波市氷上地域〕
- 山陰近畿自動車道〔佐津 IC～竹野 IC<仮称>、城崎温泉 IC<仮称>～府県境〕



大阪湾岸道路西伸部（神戸市）



浜坂道路Ⅱ期（新温泉町）



東播磨道〔北工区〕（小野市）

#### (2) 高速道路の利活用の推進

- 【事業箇所】** ①大鳴門橋自転車道〔南あわじ市〕 大鳴門橋の桁下空間を活用した自転車道  
 ②山陽自動車道（仮称）三木スマートインターチェンジ〔三木市〕

## 2 地域の交流・日々の暮らしを支える道路整備

### (1) 地域の個性ある発展を支える国道・県道等の幹線道路網の整備推進

- 【事業箇所】 国道2号 相生有年道路（直轄）〔相生市～赤穂市〕  
国道2号 和坂拡幅〔明石市〕  
国道372号 加西バイパス〔加西市〕  
国道429号 榎峠バイパス〔丹波市〕  
県道 宗佐土山線 天満大池バイパス〔稲美町〕  
県道 三田西インター線〔三田市〕  
新 県道 赤穂佐伯線 南工区〔赤穂市〕 等



県道 宗佐土山線 天満大池バイパス（稲美町）

### (2) 街路網の整備推進

渋滞解消による交通円滑化や歩行者・自転車の安全の確保及び都市の防災機能の向上を図るため、街路網の整備を計画的に推進

- 【事業箇所】 都市計画道路 園田西武庫線（みその もがわ完御園、藻川）〔尼崎市〕  
都市計画道路 塚口長尾線〔昆陽南〕〔伊丹市〕  
都市計画道路 国道線〔姫路東〕〔姫路市〕 等



都市計画道路 園田西武庫線（尼崎市）

### (3) 渋滞対策の推進

交通渋滞の解消・緩和のため、渋滞箇所において、右折車線設置やバイパス整備等を推進。また、スマートフォンから得られる位置情報データを基に、人や車の移動経路等を詳細に分析し、新たな視点での渋滞対策を検討

- 【事業箇所】 都市計画道路 国道2号線〔加古川橋〕〔加古川市〕  
県道 大江島太子線〔姫路市〕 等



都市計画道路 国道2号線 加古川橋（加古川市）

### (4) 問題踏切の解消

#### ① 連続立体交差事業の推進

開かずの踏切等による交通渋滞の解消や駅周辺のまちづくりのため、連続立体交差事業を推進

- 【事業箇所】 JR 山陽本線 東加古川駅付近〔加古川市〕（着工準備※）  
山陽電鉄本線 高砂駅～荒井駅付近〔高砂市〕（着工準備※）  
※事業着手に向けた調査・設計、都市計画決定



県道 太子御津線 茶ノ木踏切（姫路市、太子町）

#### ② 踏切対策の推進

踏切による渋滞の解消や歩行者の安全確保を図るため、立体交差化や踏切部の歩道拡幅等を推進

- 【事業箇所】 県道 太子御津線 茶ノ木踏切〔姫路市、太子町〕 等

### (5) 生活道路の整備推進

待避所設置等により通行空間の確保など地域の課題やニーズにきめ細かくに対応する即効性の高い対策を推進

- 【事業箇所】 県道 八鹿停車場線〔養父市〕

## 3 港湾の機能強化・利用促進

### (1) 港湾の機能強化

岸壁の改修及び臨港道路等の整備を図り、物流・産業拠点となる港湾機能の強化を推進

- 【事業箇所】 姫路港〔姫路市〕： 広畑地区 -14m岸壁・臨港道路整備（直轄）、臨港道路改良  
浜田地区 廃棄物埋立護岸整備  
尼崎西宮芦屋港〔尼崎市、西宮市〕： 東海岸町地区 -10m岸壁改良（直轄）  
西宮地区 ビジターバース改良（新西宮ヨットハーバー） 等

### (2) 港湾の利用促進

#### ① 姫路港旅客ターミナルエリアのリニューアル

旅客船利用者の利便性・快適性の向上、にぎわいの創出を図るため、旅客ターミナル建替え等の整備を推進



## ②港湾施設の更新・新設

利便性や安全性を向上させるとともに、競争力を維持・拡大するため、県営クレーン、上屋・野積場等の港湾施設を計画的に更新・新設

【事業箇所】 尼崎西宮芦屋港東海岸町地区のクレーン更新〔尼崎市〕



尼崎西宮芦屋港東海岸町地区 クレーン（尼崎市）

## 4 空港の有効活用・利便性向上

### (1) 関西3空港の最大活用

2025年大阪・関西万博を見据え、拡大する関西の航空需要を的確に捉えるため、関西3空港の最大活用を推進

### (2) コウノトリ但馬空港の利活用促進

コロナ禍により落ち込んだ航空需要を早期に回復するため、「コウノトリ但馬空港のあり方懇話会」の中間報告の「短期」の取組である「さらなる利活用の促進」を、地元と一体となり推進



地元市町と連携し実施した松山空港との臨時チャーター便事業（豊岡市）

## 5 県民の移動を支える公共交通の維持・活性化

ひょうご公共交通10カ年計画に基づき、県内市町等と連携し、持続可能で安全・安心な公共交通ネットワークの構築を促進

### (1) 鉄道の維持・活性化

鉄道の有する定時性・高速性・快適性が一層発揮されるよう、安全性・利便性向上のための施設整備を支援

### (2) 生活交通の維持・活性化

通勤・通学、通院、買物等の日常生活に不可欠な生活交通の維持・活性化を図るため運行等を支援



コミュニティバス（あわ神あわ姫）

### (3) 地域公共交通の再編促進

地域の実情に合わせた地域公共交通の再編を図るため、市町による「地域公共交通計画」の策定を促進

## 6 都市の環境改善

### (1) 無電柱化の推進：兵庫県無電柱化推進計画

防災機能の強化、安全で安心な通行空間の確保、良好な景観形成等を目的として、「兵庫県無電柱化推進計画」に基づき、無電柱化を推進

【事業箇所】 県道 生瀬門戸荘線〔宝塚市〕

都市計画道路 尾上小野線〔安田〕〔加古川市〕等

### (2) 環境整備の推進

水や緑にふれあえる魅力ある親水空間の整備や自然環境の保全と再生を推進

【事業箇所】 武庫川〔尼崎市、西宮市〕、尼崎の森中央緑地（港湾緑地の整備）〔尼崎市〕等

## トピックス

### JRローカル線の利用促進の取組



「乗って残そう乗車デー」の車内



リレーマルシェでの賑わい

兵庫県では、JR ローカル線の維持・活性化を図るため、関係者と連携して利用促進に取り組んでいる。

加古川線では、沿線住民の意識醸成を図る「乗車デー」の実施や、地域の賑わいを創出する駅前でのリレーマルシェなどに取り組んでいる。

## 7 カーボンニュートラルの実現

### (1)カーボンニュートラルレポート（CNP）の形成

2050年までに温室効果ガスの排出を実質ゼロとする目標に向け、播磨臨海地域において、水素等のサプライチェーン拠点の整備や産業の脱炭素化などカーボンニュートラルレポート形成に向けた取組を推進

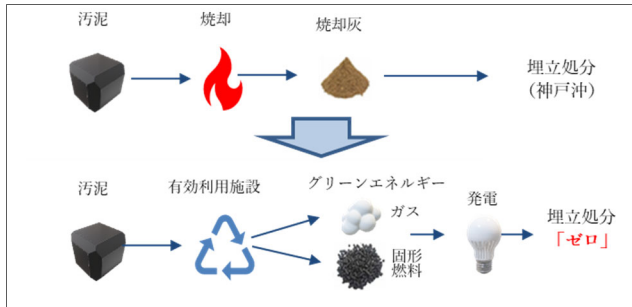


提供：HySTRA  
＜参考＞神戸港での水素受入実証施設

### (2)下水汚泥エネルギーの有効利用

豊かさを実感できる生活環境づくりや健全な水循環・良好な水環境の創造のため、下水道施設の更新や、下水汚泥エネルギーの有効利用に向けた整備を推進

【事業箇所】兵庫東流域下水汚泥広域処理場〔尼崎市〕下水汚泥エネルギー有効利用施設整備



下水汚泥からグリーンエネルギー生成イメージ図



兵庫東流域下水汚泥広域処理場（尼崎市）  
下水汚泥エネルギー有効利用施設 イメージ図

### (3)下水処理場の栄養塩類管理運転

瀬戸内海の豊かな海のの実現に向けて、播磨灘及び大阪湾に放流する28の下水処理場において、窒素の放流量を増加させる栄養塩類管理運転を推進

## 8 大阪湾バイエリアの活性化

### (1)尼崎フェニックス事業用地の利活用

尼崎西宮芦屋港のフェニックス事業用地において、道路等のインフラ整備を推進

### (2)旅客船接岸時の安全性・利便性を向上

淡路交流の翼港の既設浮棧橋の改良や護岸の嵩上げ等の周辺整備により、旅客船接岸の安全性・利便性を向上

【事業箇所】淡路交流の翼港〔淡路市〕  
浮棧橋改良、護岸嵩上げ



ビジターバス（スーパーヨットの誘致）

### (3)スーパーヨット誘致の促進

大阪湾バイエリア活性化の一環として、新西宮ヨットハーバーのビジターバスを活用したスーパーヨットの誘致を促進

## トピックス

### 空飛ぶクルマ デモフライト用暫定ポート完成 ～兵庫から空飛ぶクルマの実装へ～



兵庫県では空飛ぶクルマの社会実装を目指し、万博時の2地点間運航や社会受容性向上・機運醸成を図るため、尼崎フェニックス事業用地に「デモフライト用暫定ポート」を令和5年11月6日に開設した。

空飛ぶクルマ デモフライト用暫定ポート完成イベント

# ～若者・Z世代が輝く兵庫～

## 1 インフラDXの推進

建設業の生産性向上と、インフラ建設・維持管理の効率化、デジタル社会に適応した働き方改革を進めるため、インフラ分野のDXを推進

【主な取組】ICT活用工事の推進、3次元データの活用に向けたBIM/CIMの試行  
維持管理の高度化に向けた新技術の試行（除雪作業支援、橋梁点検、区画線点検等）

### インフラDXの推進

・ICTを活用した建設業の生産性向上や現場管理業務等におけるデジタル化を推進



インフラDXの推進（遠隔臨場）

## 2 推進方策 ～効率的・効果的なインフラ整備の推進～

インフラ整備の効果をより一層高めるために、以下の点に配慮し推進

### 【推進方策の体系】

- 事業の重点化・効率化
  - 1 選択と集中の徹底
  - 2 事業効果の早期発現
  - 3 コスト縮減の徹底
  - 4 インフラ施設を最大活用するためのハード対策とソフト対策の一体的な推進
  - 5 施策・事業の点検と評価
- 地域の実情に応じた整備
  - 1 地域の課題等にきめ細やかに対応する即効対策
  - 2 地域の活性化に資する事業の重点的な推進
  - 3 地域の自然環境等に配慮した美しい景観づくり
  - 4 地域の良好な環境づくり
- インフラ施設の品質確保と建設企業等の健全育成
  - 1 インフラ施設の品質確保
  - 2 建設企業等の健全育成
- 県民への積極的な情報発信・  
官民連携による維持管理の推進
  - 1 インフラ整備に対する県民理解の促進
  - 2 事業進捗に応じた積極的な説明と合意形成
  - 3 官民連携による維持管理の推進

### 県民への積極的な情報発信

・事業の必要性や取組、整備効果等を県民に分かりやすく発信



インフラ整備に対する県民理解の促進  
（東播磨道 現場見学会）

## (参考)土木部の予算と推移

### 令和6年度 土木部予算の内訳

一般会計	
内訳	金額(億円)
道路橋りょう費	606
河川海岸費	291
砂防費	118
港湾空港費	74
都市計画費	190
住宅費	28
災害復旧費	66
土木管理費	16
その他	36
合計	1,425

特別会計	
内訳	金額(億円)
港湾整備事業	51
県営住宅事業	273
その他	21
合計	345

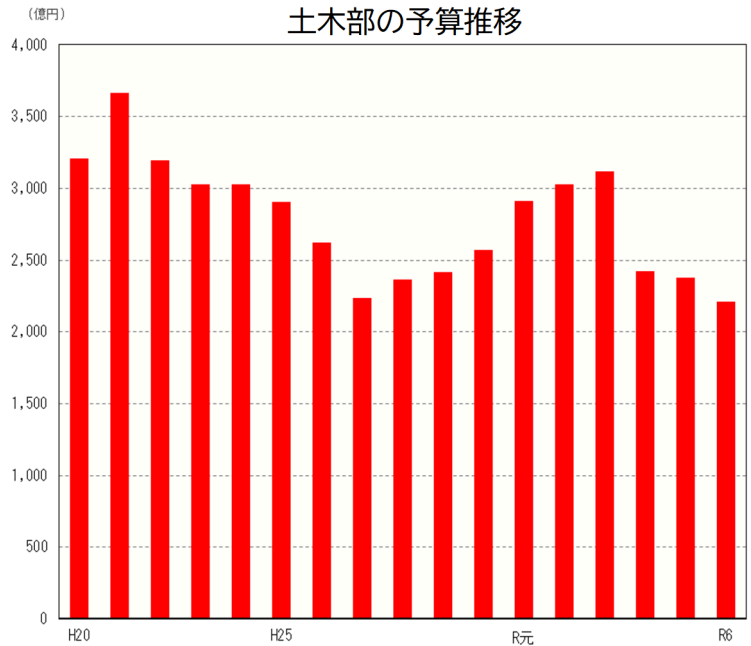
  

企業会計	
内訳	金額(億円)
流域下水道事業(減価償却費除く)	442

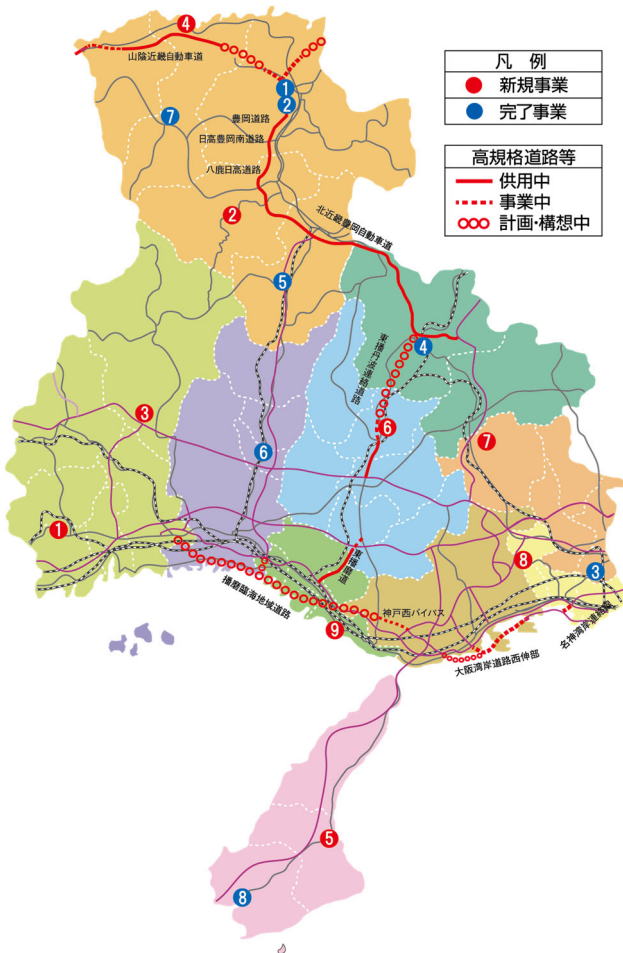
総計	2,212
----	-------

### 土木部の予算推移



※予算にはまちづくり部予算を含む  
 ※令和5年度以前は最終予算(当初予算と補正予算)、  
 令和6年度は当初予算

## 令和6年度の主な新規・完了箇所



### 主な新規箇所

- |                  |      |          |   |
|------------------|------|----------|---|
| ① (主)赤穂佐伯線(南工区)  | (赤穂市 | : 道路整備   | ) |
| ② (主)養父穴栗線(由良工区) | (養父市 | : 道路整備   | ) |
| ③ (一)岩野辺山崎線      | (穴栗市 | : 歩道整備   | ) |
| ④ (主)香住村岡線       | (香美町 | : 歩道整備   | ) |
| ⑤ 洲本川            | (洲本市 | : 高潮対策   | ) |
| ⑥ 加古川(蒲江工区)      | (西脇市 | : 河川改修   | ) |
| ⑦ 左二幡尻川          | (三田市 | : 砂防堰堤整備 | ) |
| ⑧ 有馬(3)地区        | (神戸市 | : 急傾斜地対策 | ) |
| ⑨ 東播磨港海岸         | (明石市 | : 高潮対策   | ) |

### 主な完了箇所

- |                   |        |            |   |
|-------------------|--------|------------|---|
| ① 北近畿豊岡自動車道 豊岡道路  | (豊岡市   | : 高規格道路整備  | ) |
| ② (一)豊岡インター線      | (豊岡市   | : 道路整備     | ) |
| ③ (都)園田西武庫線(御園工区) | (尼崎市   | : 道路整備     | ) |
| ④ (国)175号 城山トンネル  | (丹波市   | : トンネル修繕   | ) |
| ⑤ 八代川             | (朝来市   | : 中上流部治水対策 | ) |
| ⑥ 山崎川             | (福崎町   | : 砂防堰堤整備   | ) |
| ⑦ 和田地区            | (香美町   | : 急傾斜地対策   | ) |
| ⑧ 福良港             | (南あわじ市 | : 津波対策     | ) |

兵庫県 土木部 技術企画課 県土政策班

〒650-8567 神戸市中央区下山手通5丁目10番1号

TEL(078)341-7711(代) FAX(078)362-4433

URL: <https://web.pref.hyogo.lg.jp>(兵庫県のホームページ)

E-MAIL: [gijyutsu@pref.hyogo.lg.jp](mailto:gijyutsu@pref.hyogo.lg.jp)