

## 4 被害想定 of 総括

### 4.1 被害全体の概要

#### 4.1.1 国被害想定および阪神・淡路大震災との比較

表 4.1.1 主要項目の国被害想定値及び阪神・淡路大震災実績値との比較

項目		今回の兵庫県想定 (H26.5)	国の想定 (H24.8、H25.3)	<参考>阪神・淡路大震災 兵庫県分 実績
地震名		南海トラフ巨大地震 (陸側ケース)	南海トラフ巨大地震 (陸側ケース)	阪神・淡路大震災 (H7.1)
地震規模		M9.0	M9.0	M7.3
想定シーン		冬夕方18時 津波の避難率:70%	冬夕方18時 津波の早期避難率:低	冬早朝5時46分
風速		6m/s以上	8m/s	4.6m/s
建物全壊棟数	建物総数	2,137,713	—	—
	計	38,548	約54,000	111,039
	揺れ	32,042	約27,000	—
	液状化	1,017	約3,600	104,004
	土砂災害	272	約200	—
	火災	2,184	約19,000	7,035
	津波	3,033	約3,100	—
死者数	計	27,447	約5,800	直接死5,483
	揺れ	1,645	約1,400	—
	(うち屋内収容 物落下等)	うち73	うち約100	—
	火災	263	約200	—
	土砂災害	14	約10	—
	津波	25,521	約4,100	—
	ブロック塀等の 転倒、落下物	3	約60	—
	交通(道路)	1	—	—
負傷者数	計	34,341	約21,000	40,092
	揺れ	20,516	約17,000	—
	(うち屋内収容 物落下等)	うち1,221	うち約3,700	—
	火災	—	約1,100	—
	土砂災害	17	約10	—
	津波	13,425	約900	—
	ブロック塀等の 転倒、落下物	238	約2,100	—
	交通(道路)	145	—	—
揺れによる要救助者数	自力脱出困難者数	5,462	約5,300	—
上水道 断水人口	給水人口	5,430,248	約5,500,000	—
	□ 1日目	696,007	約3,300,000	約1,270,000
	1日後	420,239	約1,200,000	—
	1週間後	156,245	約680,000	—
	1ヶ月後	16,791	約120,000	—
下水道 支障人口	処理人口	5,116,693	約5,100,000	—
	□ 1日目	—	約4,500,000	—
	1日後	1,946,261	約290,000	—
	1週間後	1,915,285	約180,000	—
	1ヶ月後	3,921	約22,000	—
停電軒数	契約軒数	2,668,143	約3,400,000	—
	□ 1日目	1,135,018	約3,000,000	約1,000,000
	1日後	40,329	約460,000	—
	4日後	—	約32,000	—
	1週間後	0	約11,000	0
	1ヶ月後	0	—	0
固定電話 不通回線数	回線数	1,056,800	約1,000,000	—
	□ 1日目	56,577	約930,000	約285,000
	1日後	50,919	約160,000	—
	1週間後	6,377	約5,400	—
	1ヶ月後	0	約1,800	—
携帯電話 不通ランク	1日目	—	—	—
	1日後	—	—	—
	4日後	—	—	—
	1週間後	—	—	—
	1ヶ月後	—	—	—
ガス供給 停止戸数 (都市ガス)	供給戸数	1,534,513	約1,400,000	—
	□ 1日目	6,594	約7,100	約845,000
	1日後	5,617	約5,100	—
	1週間後	0	—	—
	1ヶ月後	0	—	—
避難所生活者 数	1日目	165,579	—	—
	2日目	165,579	約150,000	—
	1週間後	118,039	約160,000	(1/24)307,022
	1ヶ月後	60,850	約75,000	(2/17)206,720
帰宅困難者		411,909	約48万~約59万	—
災害廃棄物発 生量(万t)	災害廃棄物	約430	約600	住宅・建築物系1,450
	津波堆積物	約224~360	約50~約100	—
経済被害(兆円)	直接被害額	5.6	5.0	—

#### 4.1.2 時系列の被害様相

被害の全体像を概観するために、時系列の被害様相を作成した。

##### (1) 地震発生から翌日までの被災の様相

地震発生と津波の来襲の2フェーズに分けて、各地域における被害の様相を、共通事項と地域特有事項とに整理した。

また、被害を防ぎ、減らすための行動として、夜間に発災した場合の自治体の対応と、住民一人一人が行うべき緊急退避行動や避難行動についても記載した。

##### (2) 発災1日後（2日目）の被害概況

各市町の主要な被害数値を記載するとともに、資源の充足やライフラインの機能状況をR、Y、G（順番に、0～49%、50～89%、90～100%充足・機能）の3段階で色分けし、被害が大きく対応を要する市町が視覚的に把握しやすいよう整理した。

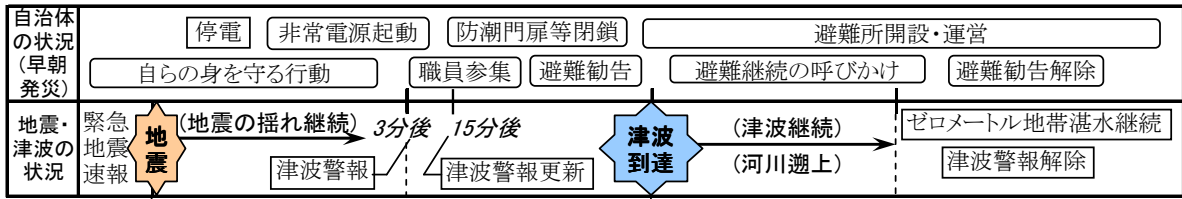
##### (3) 発災1週間後の被害概況

##### (4) 発災1ヶ月後の被害概況

ライフラインの機能状況や避難者数を（2）と同様に3段階で色分けをした。3つの時期を比較することで、避難者数の推移や、被害からの復旧状況が、色の変化で視覚的に把握することができる。

# 地震発生から翌日までの被災の様相(時系列)

□ 被害を防ぎ、減らすための行動



## フェーズ ①地震の発生 ②津波の来襲 1日後の状況

淡路	緊急退避行動	現象	津波到達までの避難行動	共通事項	特有	全県 □建物被害(12時発災) 全壊 36,784棟 半壊 177,614棟 □人的被害 死者 29,097名 重傷者 7,197名 □ライフライン 停電 40,000軒 断水 420,000人 下水道支障 1,950,000人 ガス停止 5,600戸 通信(固定)被災 5% □避難者 169,000人 □廃棄物 418万トン □道路被害 1,335箇所 ・避難勧告解除により帰宅 ・湛水エリアからの救出 火災 0% 津波 96% その他 0% 死者(29,097名)の原因別 揺れ 87% 津波 8% 火災 1% その他 4% 建物全壊(36,784棟)の原因別 揺れ 津波 其他 自力脱出困難者の救出 建物の全壊棟数(上位20)
	神戸・阪神沿岸	被害	津波到達時刻 (分後)	共通事項	特有	
播磨沿岸						
その他の地域						

※被害量は、夏昼間12時発災シーンのもの。

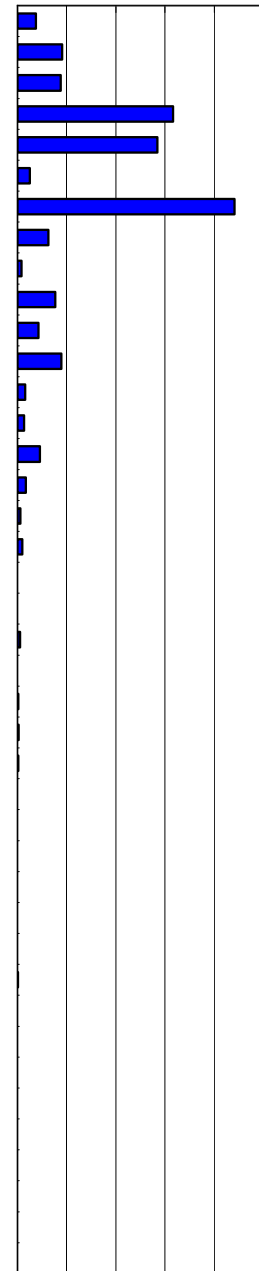
# 発災「1日後(2日目)」の被害概況

<凡例> **R** : 0~49%充足・機能  
**Y** : 50~89%充足・機能  
**G** : 90~100%充足・機能  
**●** : 該当あり  
**-** : 該当なし、対象外

	市町名	主要数値			湛水	医療 需給	避難所			ライフライン			ガス	
		全壊 棟数	死者	避難者数 (避難所 生活者数)			飲料 水	食料	仮設 トイレ	電力	上 水道	下 水道		通信 (固定)
淡路	淡路市	1,964	240	3,751	-	R	R	R	R	Y	Y	R	Y	-
	洲本市	6,651	785	9,110	-	R	R	R	R	G	Y	R	Y	-
	南あわじ市	11,255	1,473	8,800	-	R	R	R	R	G	Y	Y	Y	-
阪神沿岸	尼崎市	2,180	8,343	31,647	●	Y	R	R	R	G	G	R	G	G
	西宮市	732	6,974	28,477	●	R	R	R	G	G	Y	R	G	G
	芦屋市	51	142	2,535	-	R	G	G	R	G	G	G	G	G
	神戸市	2,716	9,344	44,115	-	G	R	Y	G	G	G	Y	G	G
播磨沿岸	明石市	2,082	125	6,261	-	G	R	Y	Y	G	G	G	G	G
	播磨町	336	10	811	-	R	R	G	G	G	Y	G	G	G
	加古川市	3,271	144	7,709	-	Y	R	R	G	G	Y	G	G	G
	高砂市	1,376	132	4,297	-	R	R	G	R	G	Y	G	G	Y
	姫路市	2,014	404	8,894	-	G	R	G	R	G	G	G	G	G
	たつの市	482	195	1,576	-	G	R	Y	G	G	Y	G	G	G
	相生市	84	264	1,355	-	G	R	R	Y	G	Y	G	G	-
	赤穂市	400	478	4,568	-	Y	R	R	Y	G	Y	R	G	-
	伊丹市	313	12	1,711	-	G	R	G	G	G	G	Y	G	G
	宝塚市	63	1	580	-	G	R	G	G	G	G	R	G	G
阪神内陸	川西市	321	11	991	-	G	R	G	G	G	G	G	G	G
	三田市	1	0	13	-	G	G	G	R	G	G	G	G	G
	猪名川町	3	0	22	-	G	G	G	G	G	G	G	G	G
	稲美町	229	10	514	-	G	R	G	R	G	Y	G	G	G
播磨内陸	西脇市	12	0	39	-	G	G	G	G	G	G	G	G	-
	三木市	44	1	148	-	G	R	G	G	G	G	G	G	G
	小野市	87	5	259	-	G	R	R	G	G	G	G	G	-
	加西市	39	1	165	-	G	R	Y	G	G	G	G	G	-
	加東市	20	2	72	-	G	G	G	G	G	G	G	G	G
	多可町	3	0	14	-	G	R	G	R	G	G	G	G	-
	市川町	4	0	17	-	G	R	G	R	G	Y	G	G	-
	福崎町	3	0	22	-	G	G	G	G	G	Y	G	G	-
	神河町	0	0	1	-	G	R	G	R	G	G	G	G	-
	宍粟市	1	0	8	-	G	G	G	G	G	G	G	G	-
	太子町	29	1	124	-	G	R	G	G	G	Y	G	G	G
	上郡町	0	0	7	-	G	G	G	G	G	G	G	G	-
	佐用町	0	0	4	-	G	G	G	G	G	G	G	G	-
	但馬	豊岡市	14	0	64	-	G	G	G	R	G	G	G	G
養父市		0	0	0	-	G	G	G	G	G	G	G	G	-
朝来市		0	0	2	-	G	G	R	R	G	G	G	G	-
香美町		0	0	0	-	G	G	G	G	G	G	G	G	-
新温泉町		0	0	1	-	G	G	G	G	G	G	G	G	-
丹波	篠山市	1	0	8	-	G	G	G	R	G	G	G	G	-
	丹波市	3	0	12	-	G	G	G	G	G	G	G	G	-
合計		36,784	29,097	168,704	-	-	-	-	-	-	-	-	-	-

《避難者数》

1	2	3	4	5
0	0	0	0	0
0	0	0	0	0
0	0	0	0	0
0	0	0	0	0



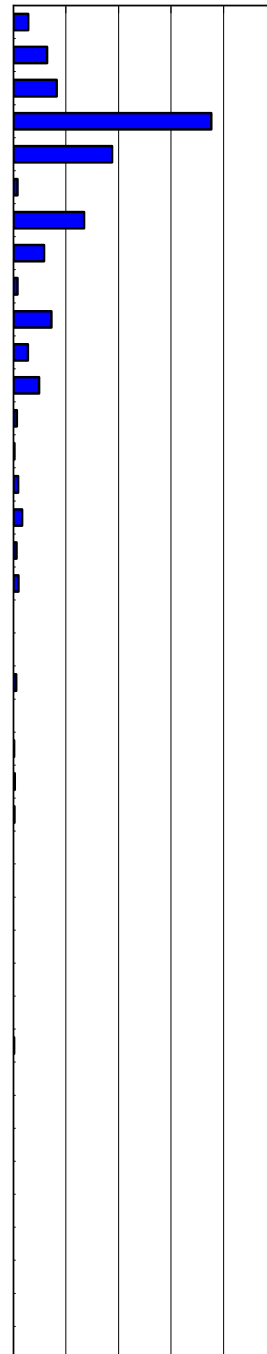
# 発災「1週間後」の被害概況

<凡例> **R** : 0～49%充足・機能  
**Y** : 50～89%充足・機能  
**G** : 90～100%充足・機能  
● : 該当あり  
- : 該当なし、対象外

No.	市町名	主要数値			ライフライン				
		全壊棟数	死者	避難者数 (避難者所 生活者数)	電力	上水道	下水道	通信 (固定)	ガス
淡路	淡路市	1,964	240	2,802	G	Y	Y	G	-
	洲本市	6,651	785	6,380	G	Y	R	G	-
	南あわじ市	11,255	1,473	8,191	G	Y	Y	G	-
阪神沿岸	尼崎市	2,180	8,343	37,647	G	G	R	G	G
	西宮市	732	6,974	18,778	G	G	R	G	G
	芦屋市	51	142	774	G	G	G	G	G
	神戸市	2,716	9,344	13,441	G	G	Y	G	G
播磨沿岸	明石市	2,082	125	5,835	G	G	G	G	G
	播磨町	336	10	767	G	G	G	G	G
	加古川市	3,271	144	7,240	G	G	G	G	G
	高砂市	1,376	132	2,741	G	Y	G	G	G
	姫路市	2,014	404	4,846	G	G	G	G	G
	たつの市	482	195	655	G	G	G	G	G
	相生市	84	264	149	G	G	G	G	-
	赤穂市	400	478	890	G	Y	R	G	-
	伊丹市	313	12	1,660	G	G	Y	G	G
阪神内陸	宝塚市	63	1	563	G	G	R	G	G
	川西市	321	11	961	G	G	G	G	G
	三田市	1	0	13	G	G	G	G	G
	猪名川町	3	0	21	G	G	G	G	G
播磨内陸	稲美町	229	10	499	G	Y	G	G	G
	西脇市	12	0	38	G	G	G	G	-
	三木市	44	1	144	G	G	G	G	G
	小野市	87	5	251	G	G	G	G	-
	加西市	39	1	160	G	G	G	G	-
	加東市	20	2	70	G	G	G	G	G
	多可町	3	0	14	G	G	G	G	-
	市川町	4	0	16	G	G	G	G	-
	福崎町	3	0	21	G	G	G	G	-
	神河町	0	0	1	G	G	G	G	-
	宍粟市	1	0	8	G	G	G	G	-
	太子町	29	1	120	G	G	G	G	G
	上郡町	0	0	7	G	G	G	G	-
但馬	佐用町	0	0	4	G	G	G	G	-
	豊岡市	14	0	62	G	G	G	G	-
	養父市	0	0	0	G	G	G	G	-
	朝来市	0	0	2	G	G	G	G	-
	香美町	0	0	0	G	G	G	G	-
丹波	新温泉町	0	0	1	G	G	G	G	-
	篠山市	1	0	8	G	G	G	G	-
	丹波市	3	0	12	G	G	G	G	-
合計		36,784	29,097	115,792	-	-	-	-	-

《避難者数》

1	2	3	4	5
0	0	0	0	0
0	0	0	0	0
0	0	0	0	0
0	0	0	0	0



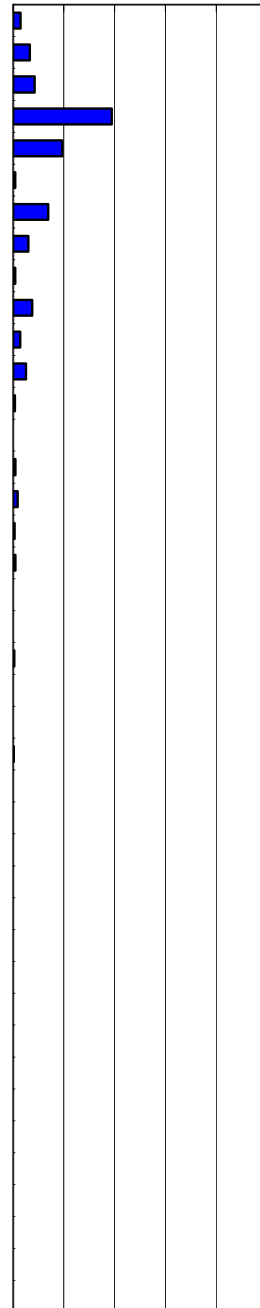
# 発災「1ヶ月後」の被害概況

<凡例> **R** : 0～49%充足・機能  
**Y** : 50～89%充足・機能  
**G** : 90～100%充足・機能  
**●** : 該当あり  
**-** : 該当なし、対象外

No.	市町名	主要数値			ライフライン				
		全壊棟数	死者	避難者数 (避難者所 生活者数)	電力	上水道	下水道	通信 (固定)	ガス
淡路	淡路市	1,964	240	1,445	G	G	G	G	-
	洲本市	6,651	785	3,289	G	G	G	G	-
	南あわじ市	11,255	1,473	4,222	G	G	G	G	-
阪神沿岸	神戸市 尼崎市	2,180	8,343	19,407	G	G	G	G	G
	西宮市	732	6,974	9,679	G	G	G	G	G
	芦屋市	51	142	399	G	G	G	G	G
	神戸市	2,716	9,344	6,930	G	G	G	G	G
播磨沿岸	明石市	2,082	125	3,008	G	G	G	G	G
	播磨町	336	10	396	G	G	G	G	G
	加古川市	3,271	144	3,732	G	G	G	G	G
	高砂市	1,376	132	1,413	G	G	G	G	G
	姫路市	2,014	404	2,499	G	G	G	G	G
	たつの市	482	195	338	G	G	G	G	G
	相生市	84	264	77	G	G	G	G	-
	赤穂市	400	478	459	G	G	G	G	-
阪神内陸	伊丹市	313	12	856	G	G	G	G	G
	宝塚市	63	1	290	G	G	G	G	G
	川西市	321	11	496	G	G	G	G	G
	三田市	1	0	7	G	G	G	G	G
播磨内陸	猪名川町	3	0	11	G	G	G	G	G
	稲美町	229	10	257	G	G	G	G	G
	西脇市	12	0	20	G	G	G	G	-
	三木市	44	1	74	G	G	G	G	G
	小野市	87	5	130	G	G	G	G	-
	加西市	39	1	83	G	G	G	G	-
	加東市	20	2	36	G	G	G	G	G
	多可町	3	0	7	G	G	G	G	-
	市川町	4	0	9	G	G	G	G	-
	福崎町	3	0	11	G	G	G	G	-
	神河町	0	0	1	G	G	G	G	-
	宍粟市	1	0	4	G	G	G	G	-
	太子町	29	1	62	G	G	G	G	G
	上郡町	0	0	4	G	G	G	G	-
佐用町	0	0	2	G	G	G	G	-	
但馬	豊岡市	14	0	32	G	G	G	G	-
	養父市	0	0	0	G	G	G	G	-
	朝来市	0	0	1	G	G	G	G	-
	香美町	0	0	0	G	G	G	G	-
	新温泉町	0	0	1	G	G	G	G	-
丹波	篠山市	1	0	4	G	G	G	G	-
	丹波市	3	0	6	G	G	G	G	-
合計		36,784	29,097	59,697	-	-	-	-	-

《避難者数》

1	2	3	4	5
0	0	0	0	0
,	,	,	,	,
0	0	0	0	0
0	0	0	0	0



## 4.2 市町ごとの被害の概略

県内 41 の市町ごとに、被害の概略を示すべく、震度分布図及び浸水予測図とともに、主要な項目の定量被害値についてまとめた。

神戸市

〈基本情報〉

夜間人口:1,544,200 人

昼間人口:1,583,765 人

建物棟数:349,184 棟

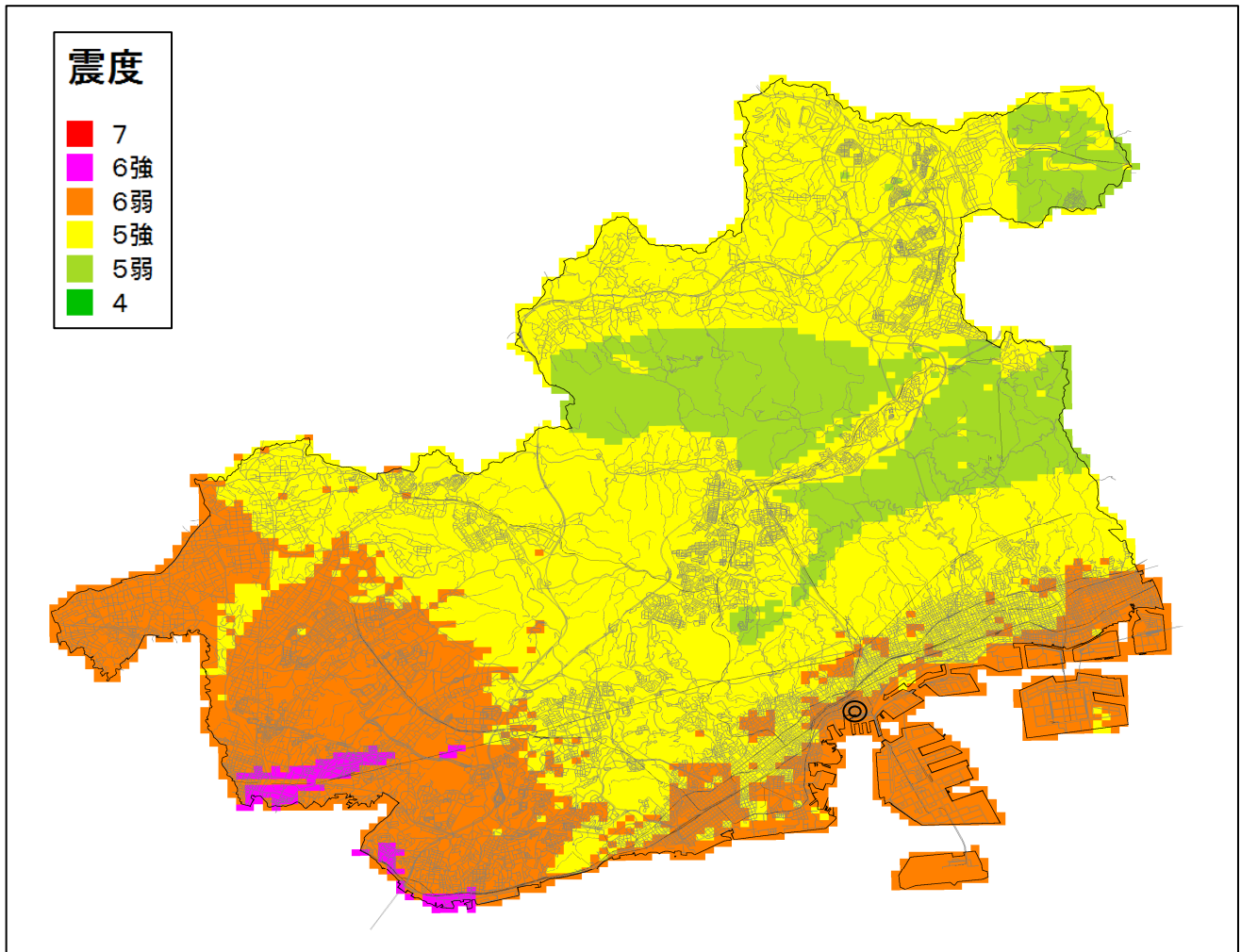


図1 地表震度分布図

東灘区

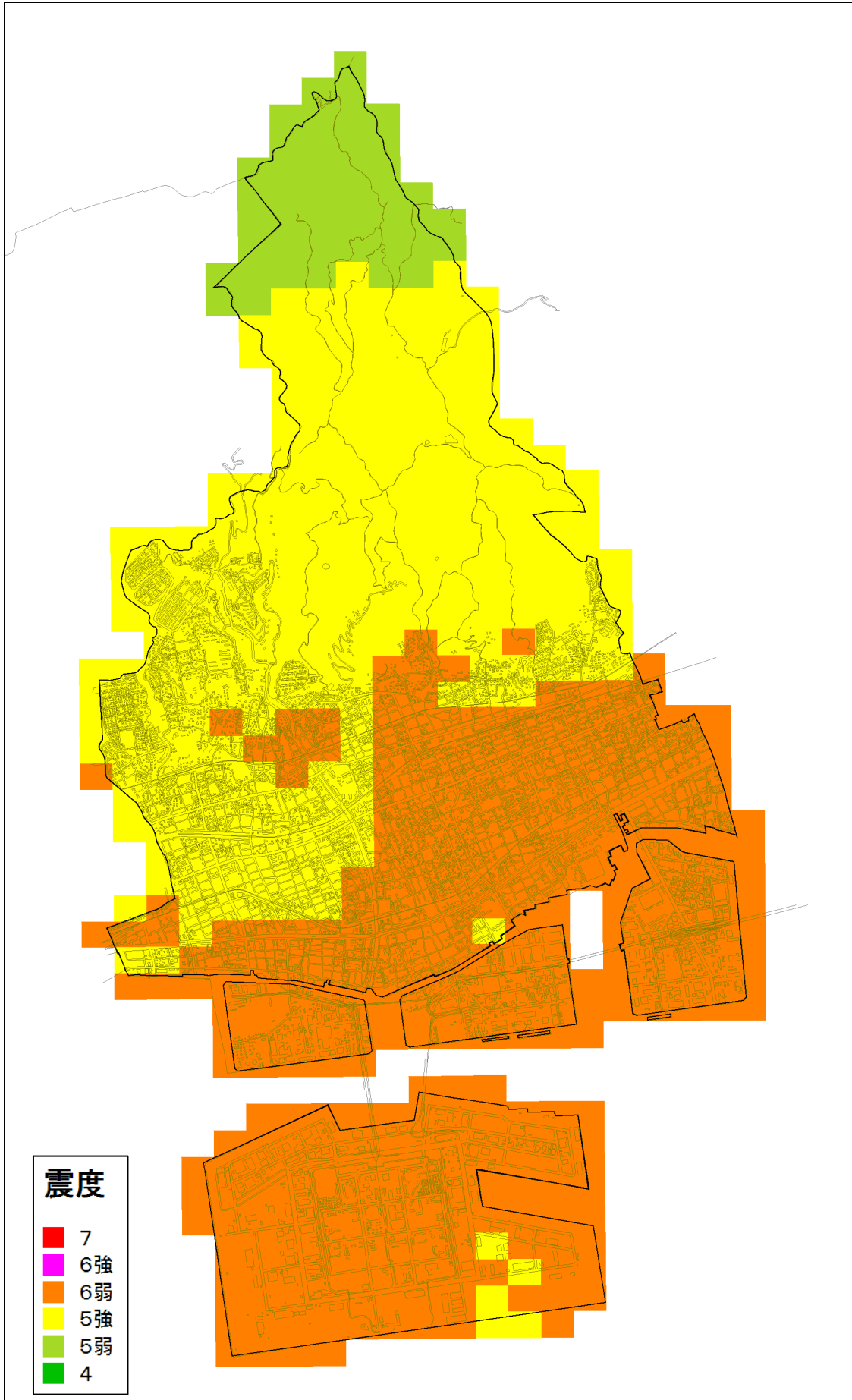


図1 地表震度分布図



灘区

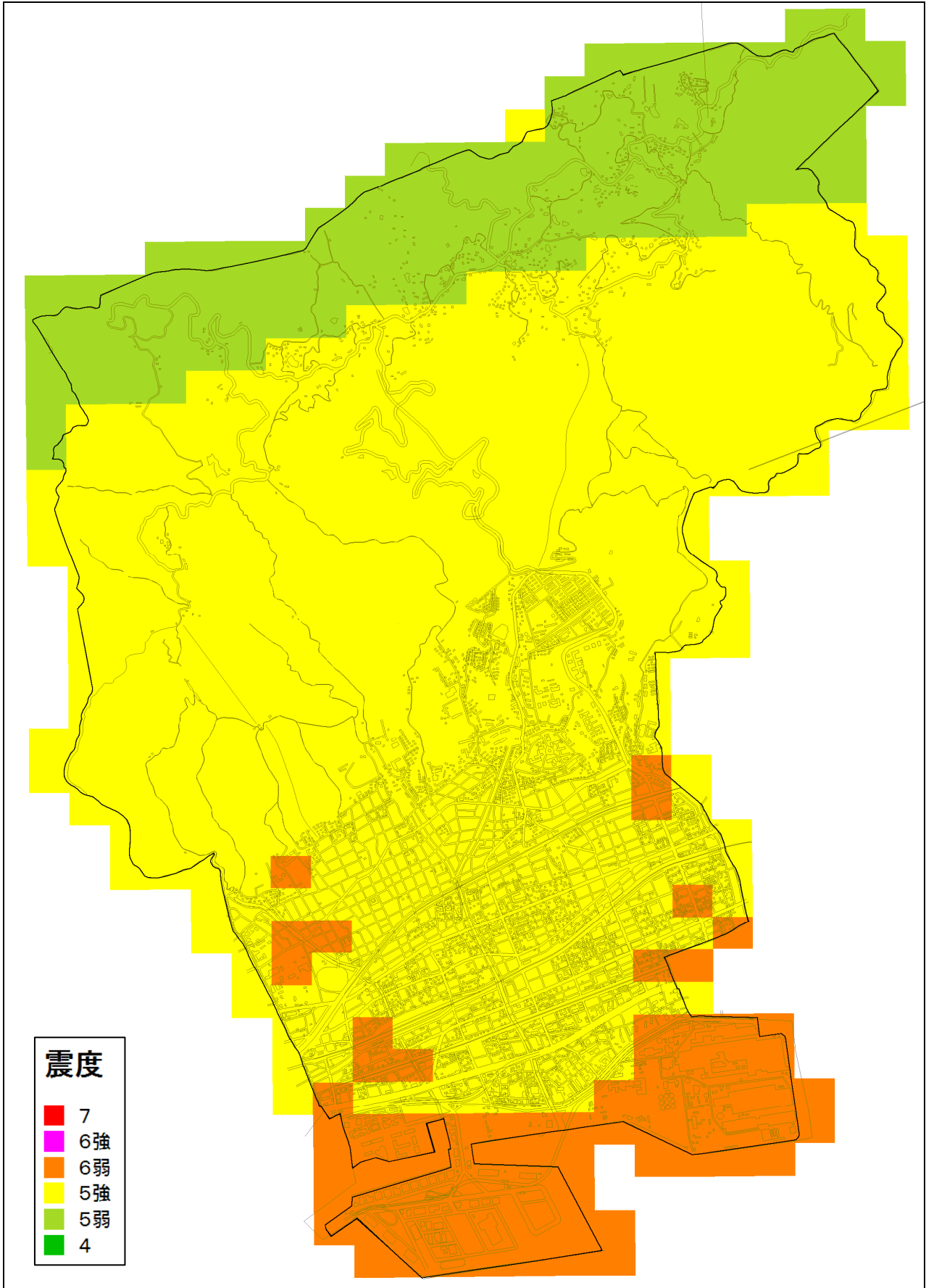
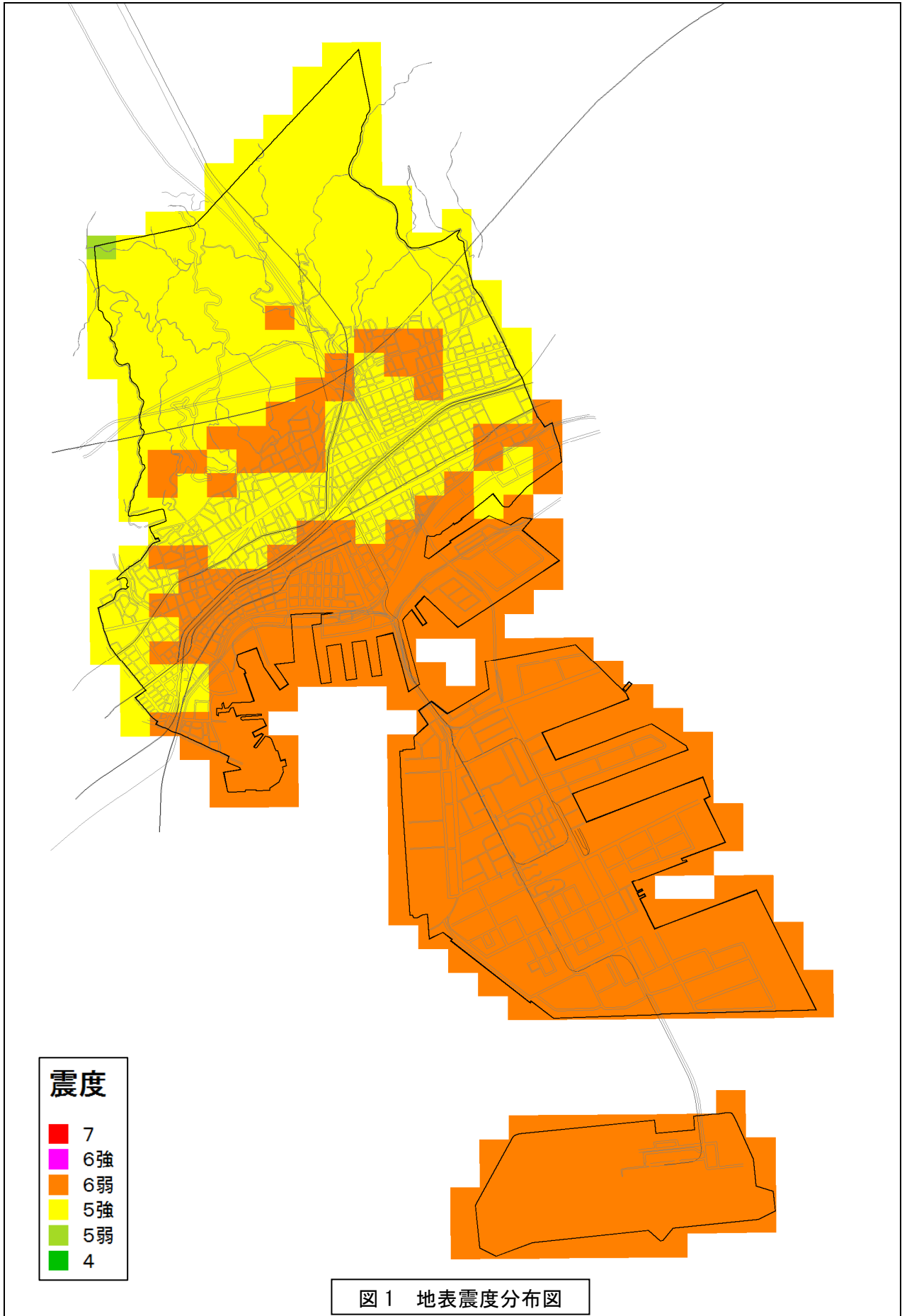


图1 地表震度分布图

中央区



兵庫区

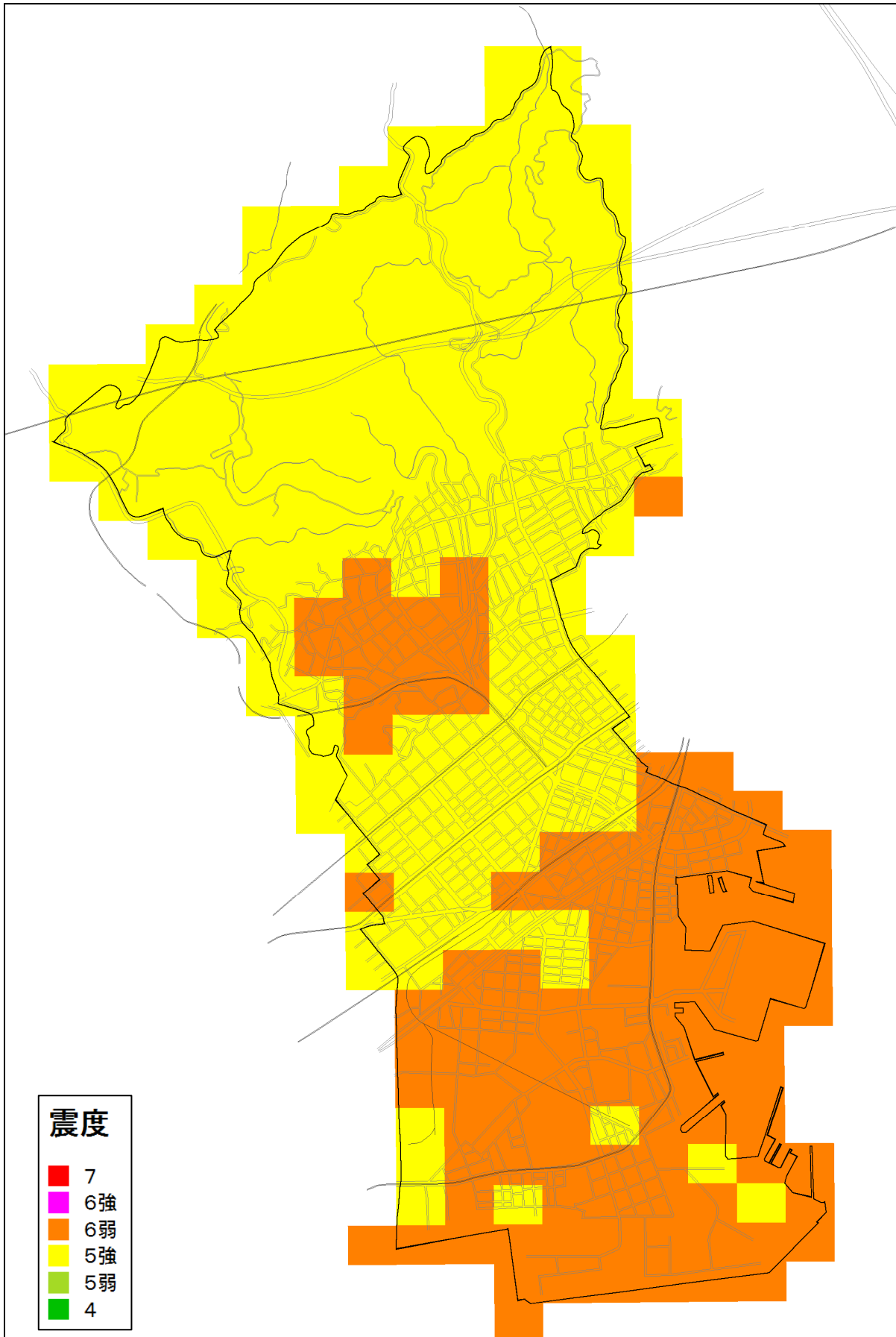


図1 地表震度分布図

北区

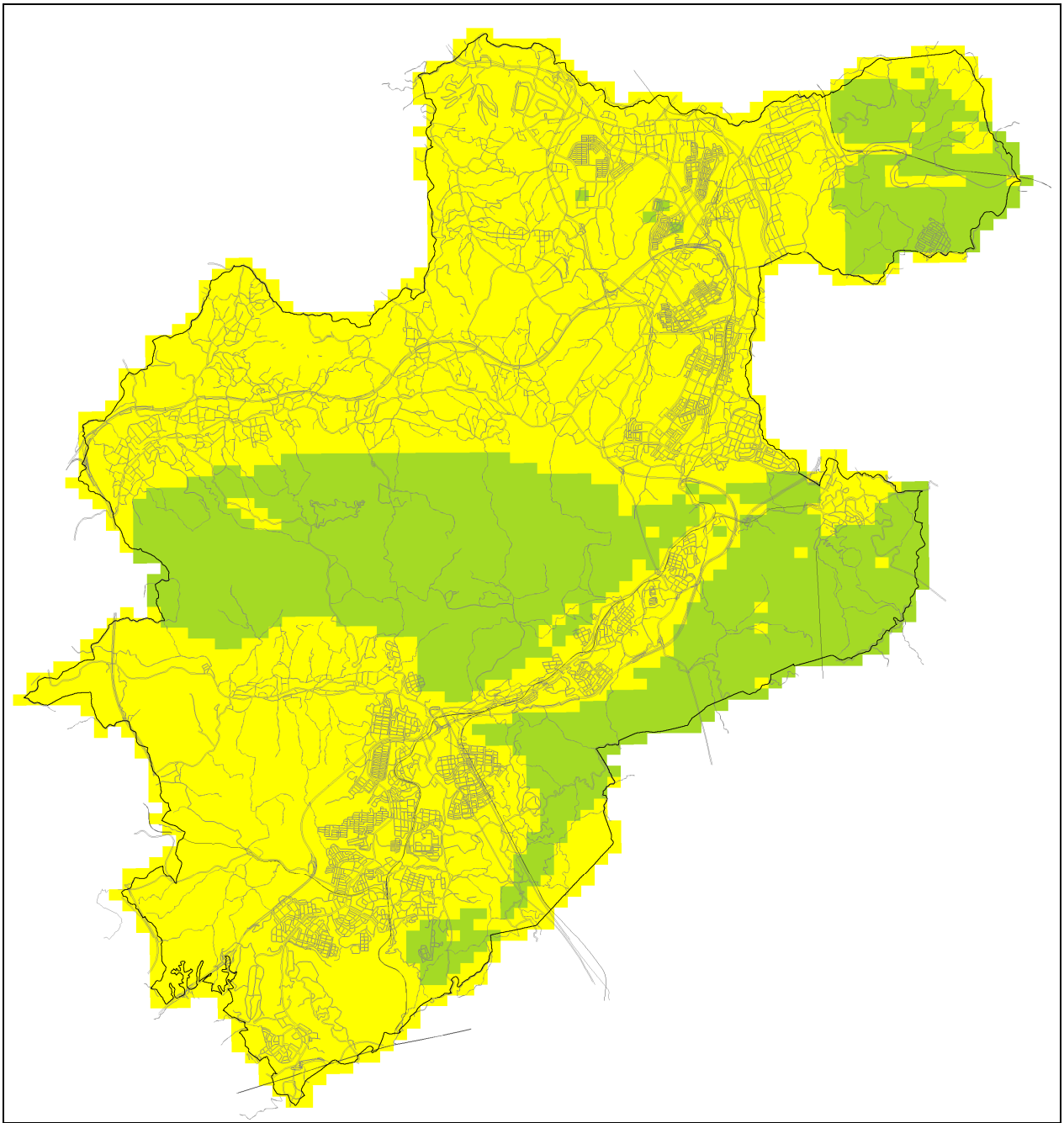


图1 地表震度分布图

震度

- 7
- 6強
- 6弱
- 5強
- 5弱
- 4

長田区

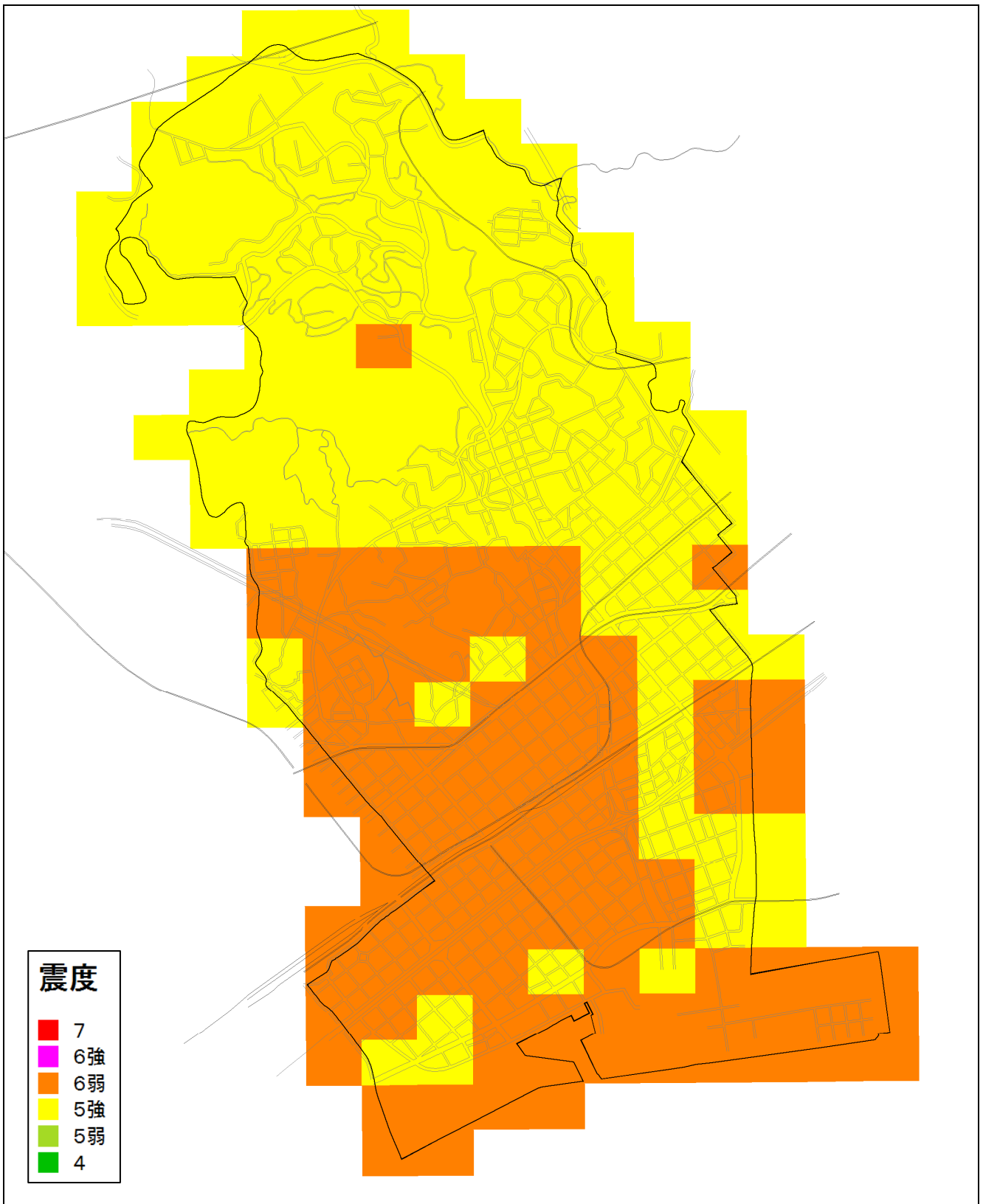


図1 地表震度分布図

須磨区

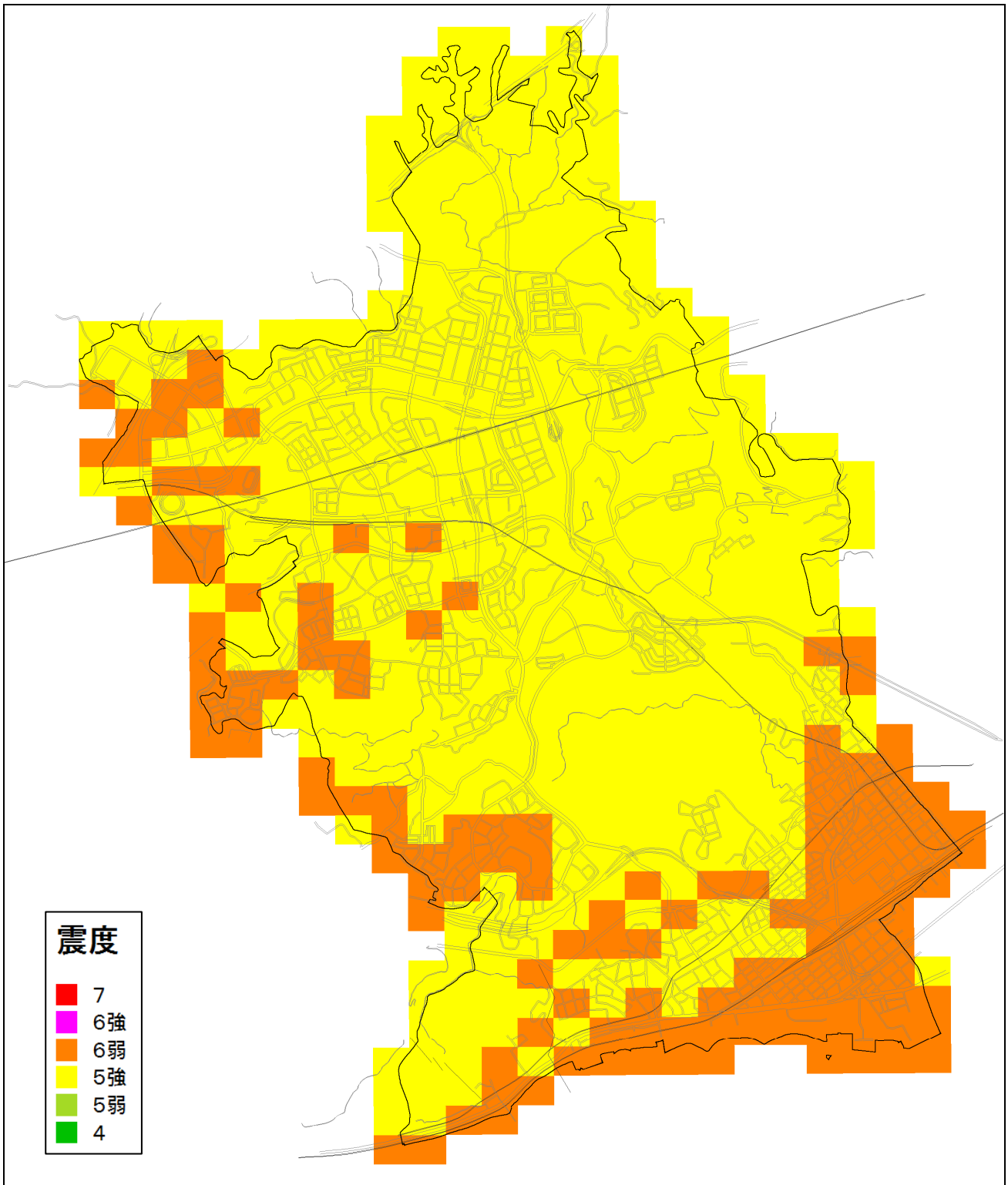


図1 地表震度分布図

垂水区

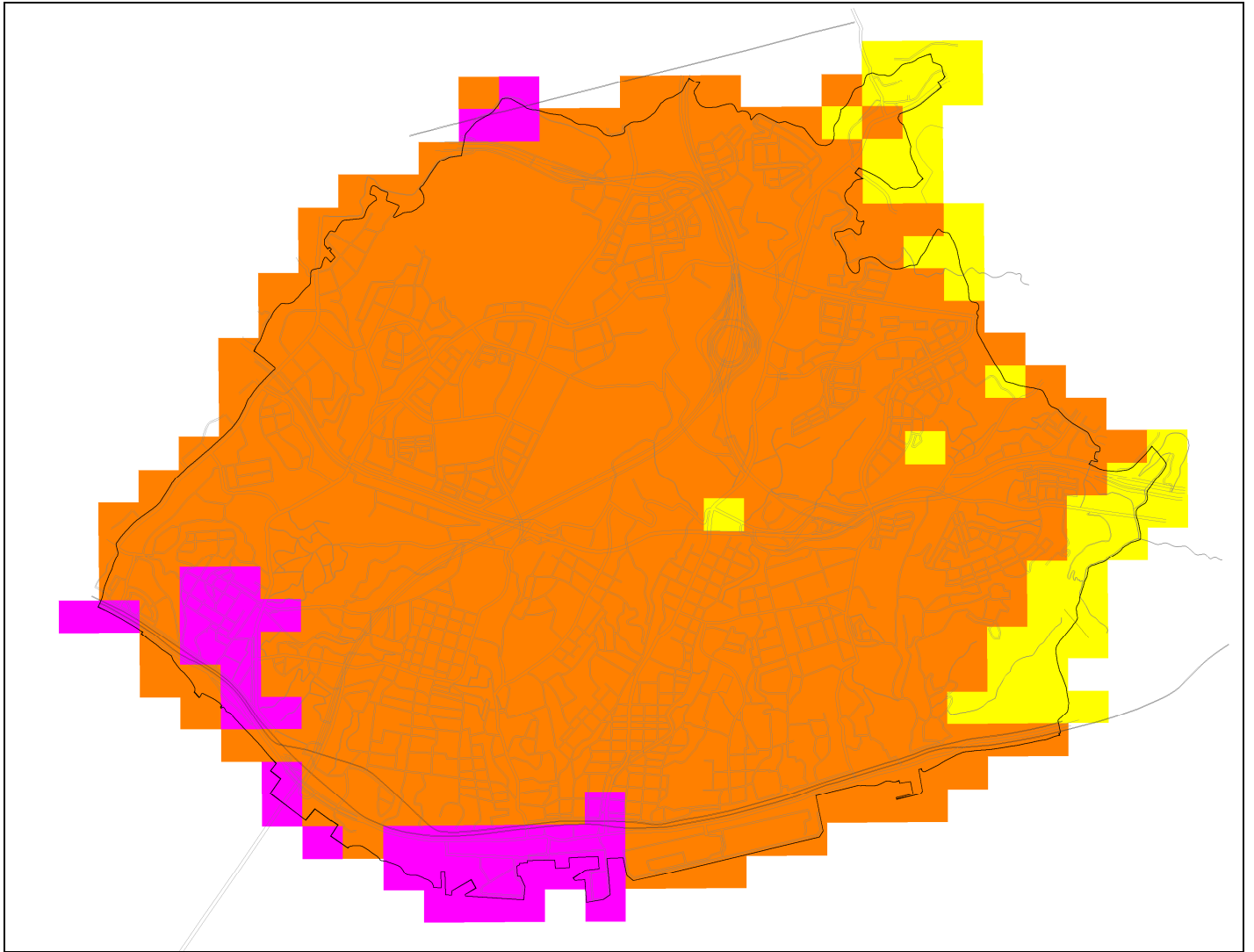
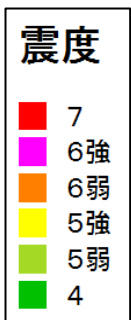


图 1 地表震度分布图



西区

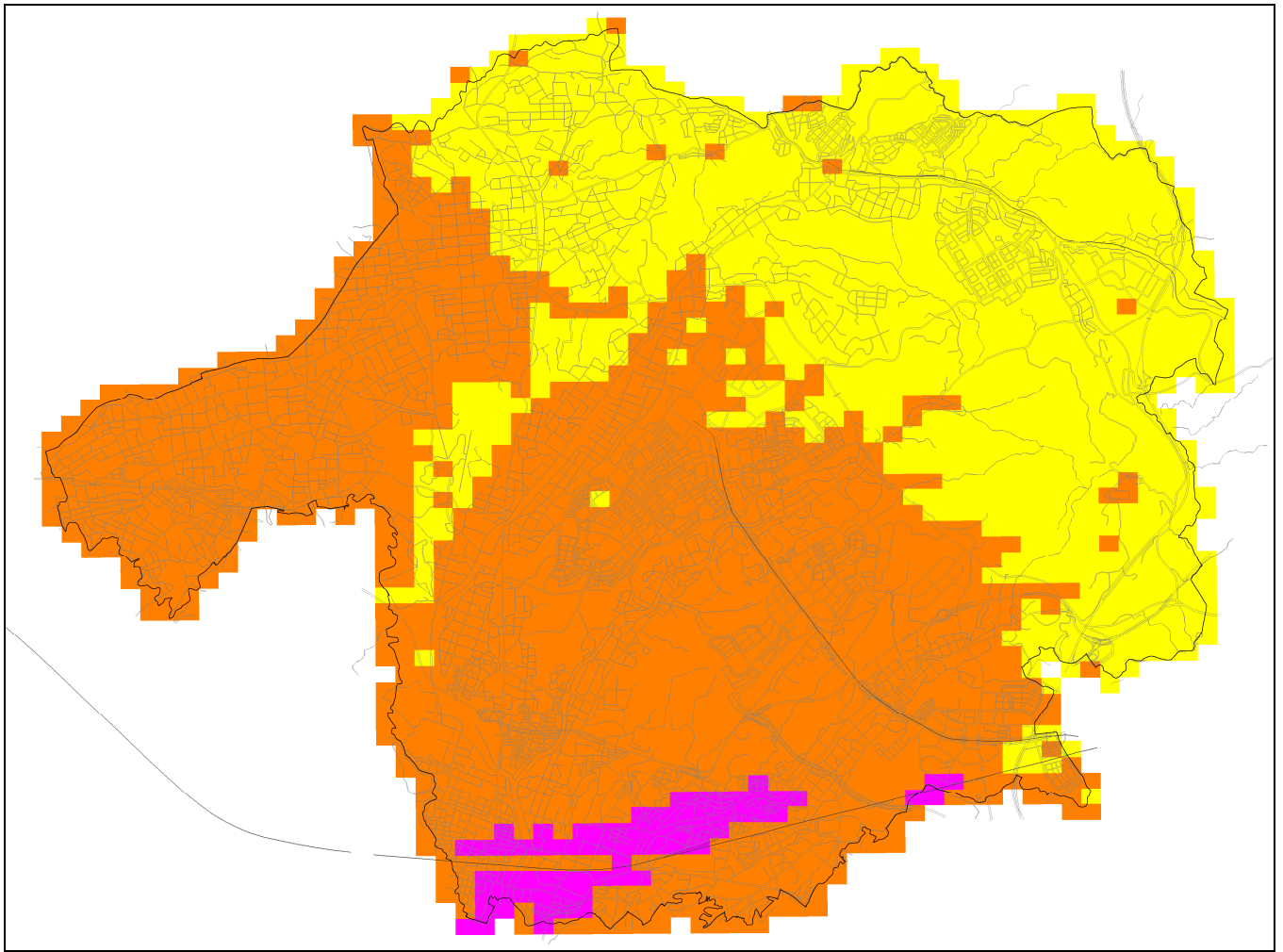
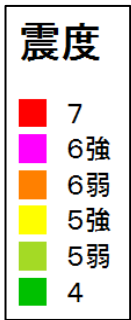
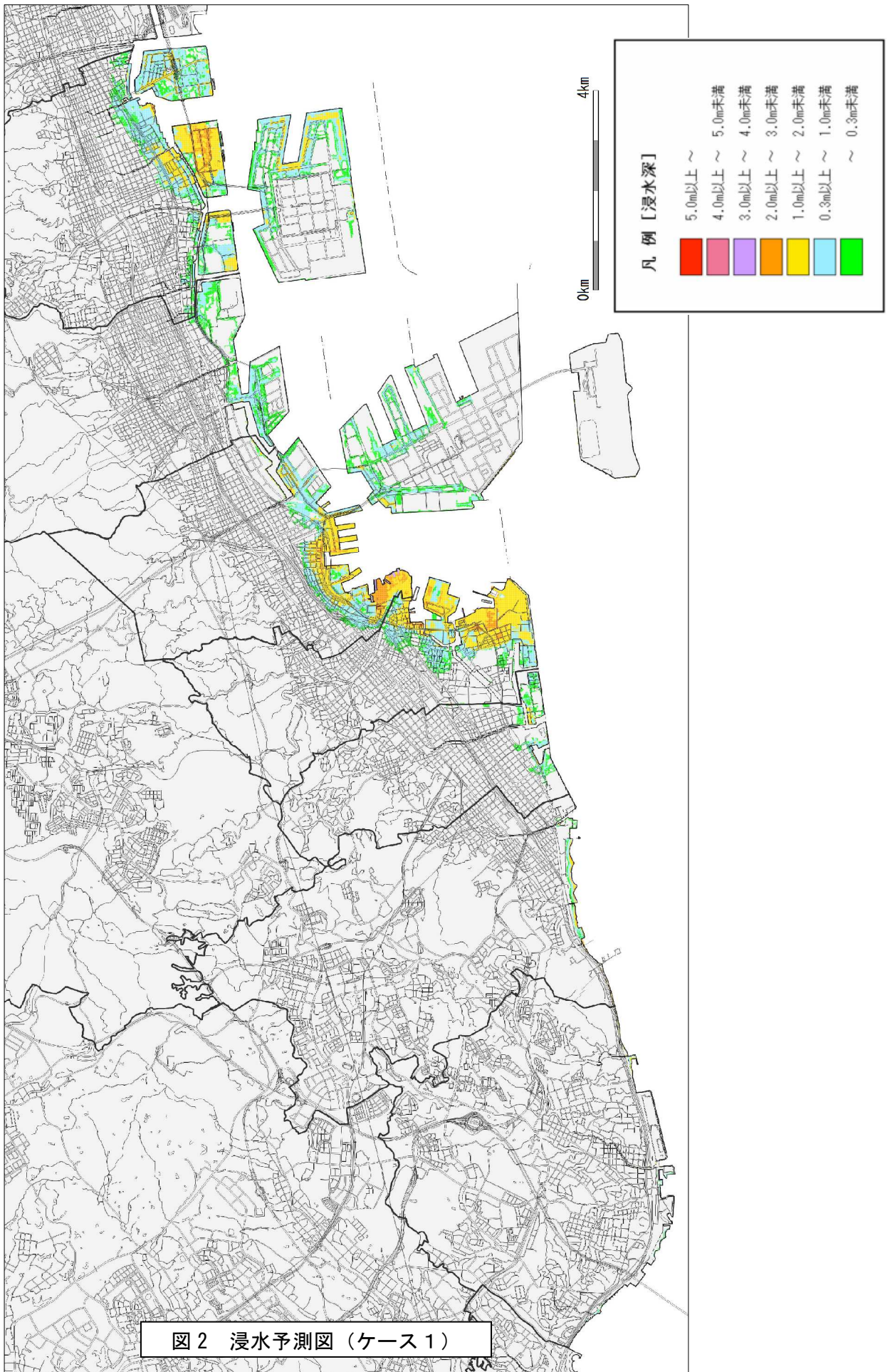


图1 地表震度分布图







主な被害（神戸市）

外力情報				
震度別面積率（％）	震度7	0.0	震度5強	54.0
	震度6強	0.8	震度5弱以下	9.7
	震度6弱	35.5		
最大津波水位（T.P. (m)）	3.9			
1m津波の到達時刻（分後）	83			
浸水面積（ha） 〔津波ケース1 （越流時破堤あり）〕	計		1m以上	569
	5m以上	0	0.3m以上	1234
	3m以上	0	0.3m未満	352

被害情報		発災時刻		
		冬5時	夏12時	冬18時
原因別建物全壊棟数 （棟）	計	2,798	2,716	3,109
	揺れ	1,652	1,652	1,652
	液状化	121	121	121
	火災	203	121	514
	土砂災害	60	60	60
	津波	762	762	762
原因別建物半壊棟数 （棟）	計	25,026	25,040	24,980
	揺れ	14,641	14,654	14,602
	液状化	4,241	4,241	4,237
	土砂災害	149	149	149
	津波	5,995	5,996	5,992
原因別死者数 （人）	計	3,334	9,344	7,209
	揺れ	101	65	96
	（うち屋内収容物落下等）	(9)	(4)	(7)
	火災	24	13	61
	土砂災害	4	2	3
	津波	3,205	9,264	7,049
	ブロック塀等の転倒、落下物	0	0	0
	交通（道路）	0	0	0
原因別負傷者数 （人）	計	4,711	5,902	5,782
	揺れ	2,920	2,504	2,911
	（うち屋内収容物落下等）	(173)	(108)	(140)
	土砂災害	8	2	4
	津波	1,767	3,364	2,795
	ブロック塀等の転倒、落下物	0	16	56
	交通（道路）	16	16	16
原因別重傷者数 （人） （負傷者数の内数）	計	766	1,331	1,133
	揺れ	161	176	160
	（うち屋内収容物落下等）	(33)	(21)	(29)
	土砂災害	2	0	2
	津波	602	1,146	949
	ブロック塀等の転倒、落下物	0	8	21
交通（道路）	1	1	1	
避難者数 （人）	当日	24,490	44,115	37,744
	1日後	24,490	44,115	37,744
	1週間後	14,134	13,441	14,309
	1ヶ月後	7,286	6,930	7,375
帰宅困難者数（人）	当日	—	239,579	166,797
断水人口（人）	1日後	30,705	30,705	30,705
下水道支障人口（人）	1日後	743,245	743,245	743,245
停電（軒）	1日後	8,242	8,242	8,242
通信支障回線（回線）	1日後	11,932	11,932	11,932
復旧対象となる ガス供給停止（戸）	1日後	0	0	0
災害廃棄物等 （千トン）	計	940～ 1,287	934～ 1,281	960～ 1,307
	災害廃棄物	361	355	381
	津波堆積物	579～926	579～926	579～926

尼崎市

<基本情報>

夜間人口:453,748 人

昼間人口:439,358 人

建物棟数:130,343 棟

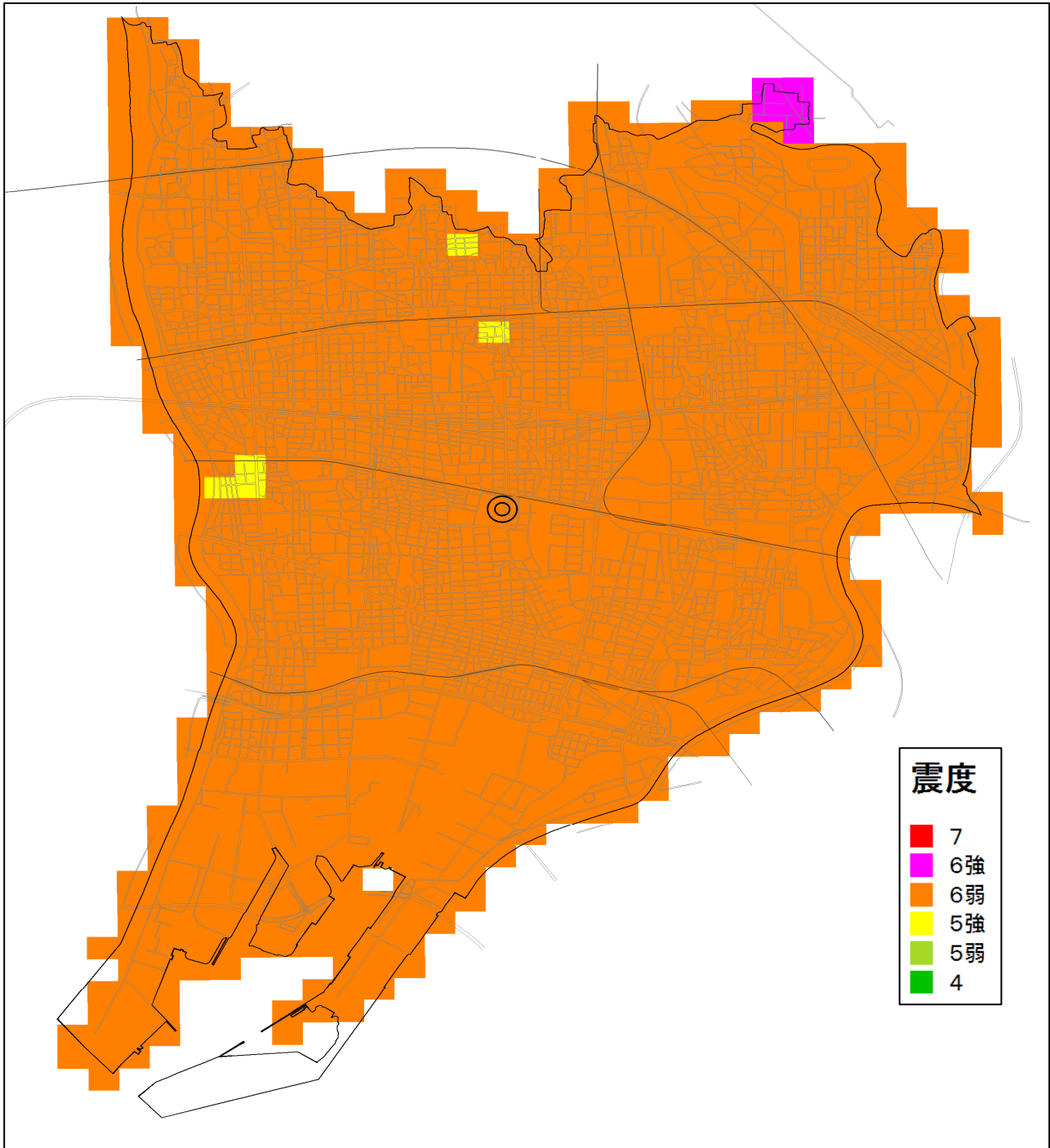


図1 地表震度分布図

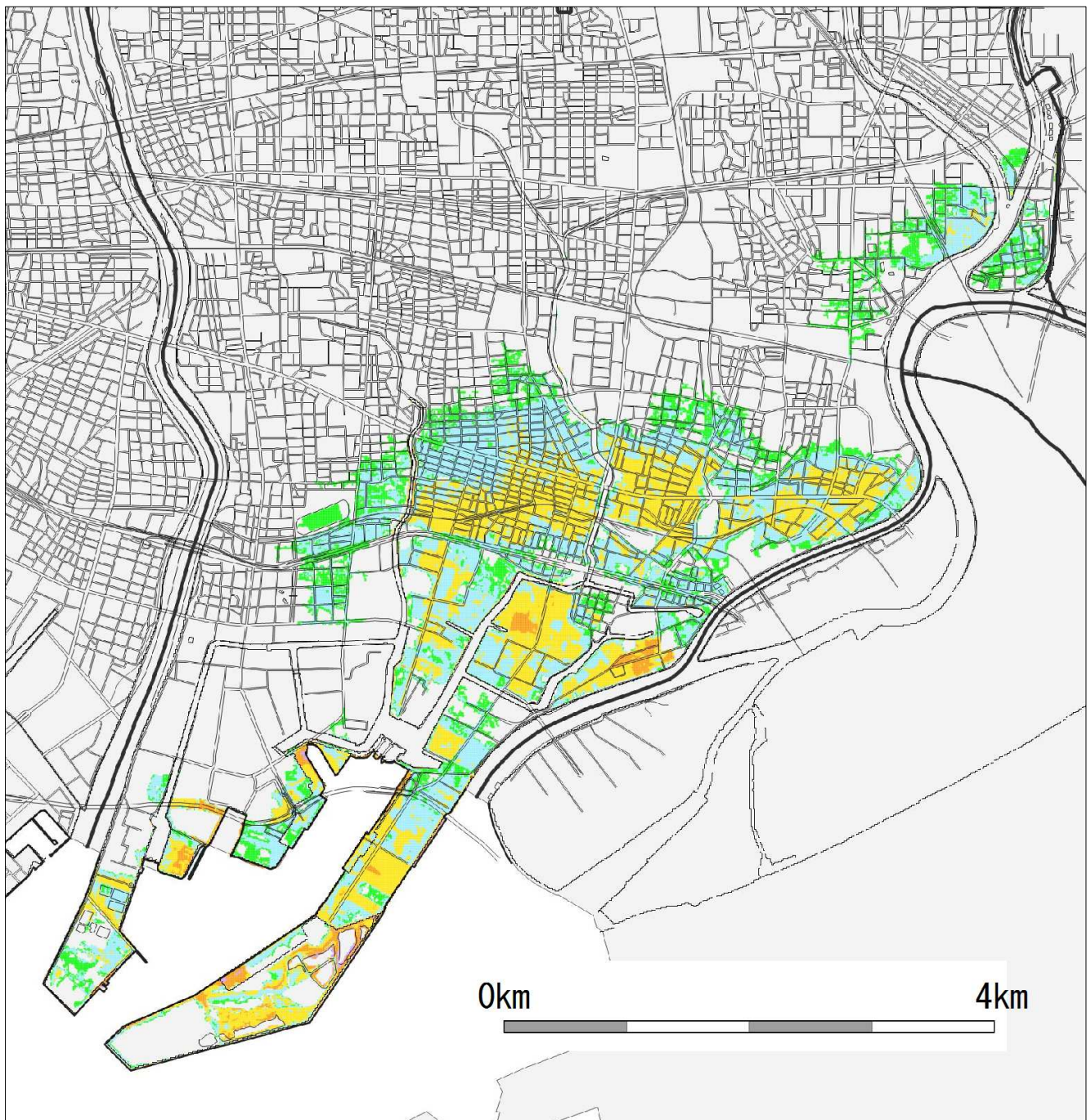
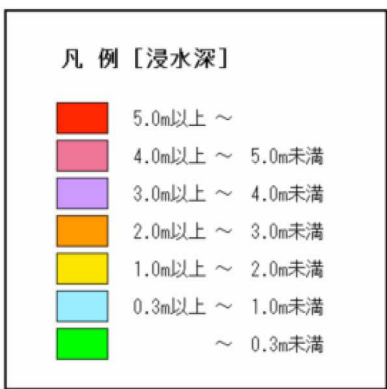


図2 浸水予測図（ケース1）



## 主な被害（尼崎市）

### 外力情報

震度別面積率（％）	震度7	0.0	震度5強	0.60
	震度6強	0.2	震度5弱以下	0.00
	震度6弱	99.1		
最大津波水位（T.P.（m））	4.0			
1m津波の到達時刻（分後）	117			
浸水面積（ha） 〔津波ケース1 （越流時破堤あり）〕	計		1m以上	369
	5m以上	0	0.3m以上	780
	3m以上	6	0.3m未満	201

### 被害情報

		発災時刻	冬5時	夏12時	冬18時
原因別建物全壊棟数 （棟）	計		2,350	2,180	2,876
	揺れ		1,229	1,229	1,229
	液状化		267	267	267
	火災		340	169	869
	土砂災害		0	0	0
	津波		514	515	511
原因別建物半壊棟数 （棟）	計		31,481	31,532	31,309
	揺れ		9,388	9,402	9,337
	液状化		8,712	8,722	8,680
	土砂災害		0	0	0
	津波		13,381	13,408	13,292
原因別死者数 （人）	計		7,059	8,343	7,966
	揺れ		76	32	54
	（うち屋内収容物落下等）		(5)	(2)	(4)
	火災		41	20	104
	土砂災害		0	0	0
	津波		6,942	8,291	7,807
	ブロック塀等の転倒、落下物 交通（道路）		0	0	1
原因別負傷者数 （人）	計		4,852	4,012	4,343
	揺れ		2,165	1,167	1,515
	（うち屋内収容物落下等）		(84)	(45)	(61)
	土砂災害		0	0	0
	津波		2,687	2,829	2,775
	ブロック塀等の転倒、落下物 交通（道路）		0	16	53
	交通（道路）		0	0	0
原因別重傷者数 （人） （負傷者数の内数）	計		1,030	1,056	1,053
	揺れ		116	88	88
	（うち屋内収容物落下等）		(17)	(9)	(13)
	土砂災害		0	0	0
	津波		914	962	944
	ブロック塀等の転倒、落下物 交通（道路）		0	6	21
避難者数 （人）	当日		31,422	31,647	32,371
	1日後		31,422	31,647	32,371
	1週間後		38,618	37,647	38,817
	1ヶ月後		19,906	19,407	20,009
帰宅困難者数（人）	当日		—	83,691	58,256
断水人口（人）	1日後		11,853	11,853	11,853
下水道支障人口（人）	1日後		338,237	338,237	338,237
停電（軒）	1日後		5,157	5,157	5,157
通信支障回線（回線）	1日後		4,028	4,028	4,028
復旧対象となる ガス供給停止（戸）	1日後		0	0	0
災害廃棄物等 （千トン）	計		658～ 873	648～ 863	692～ 907
	災害廃棄物		300	290	334
	津波堆積物		358～573	358～573	358～573

西宮市

〈基本情報〉

夜間人口: 482,640 人

昼間人口: 430,285 人

建物棟数: 102,804 棟

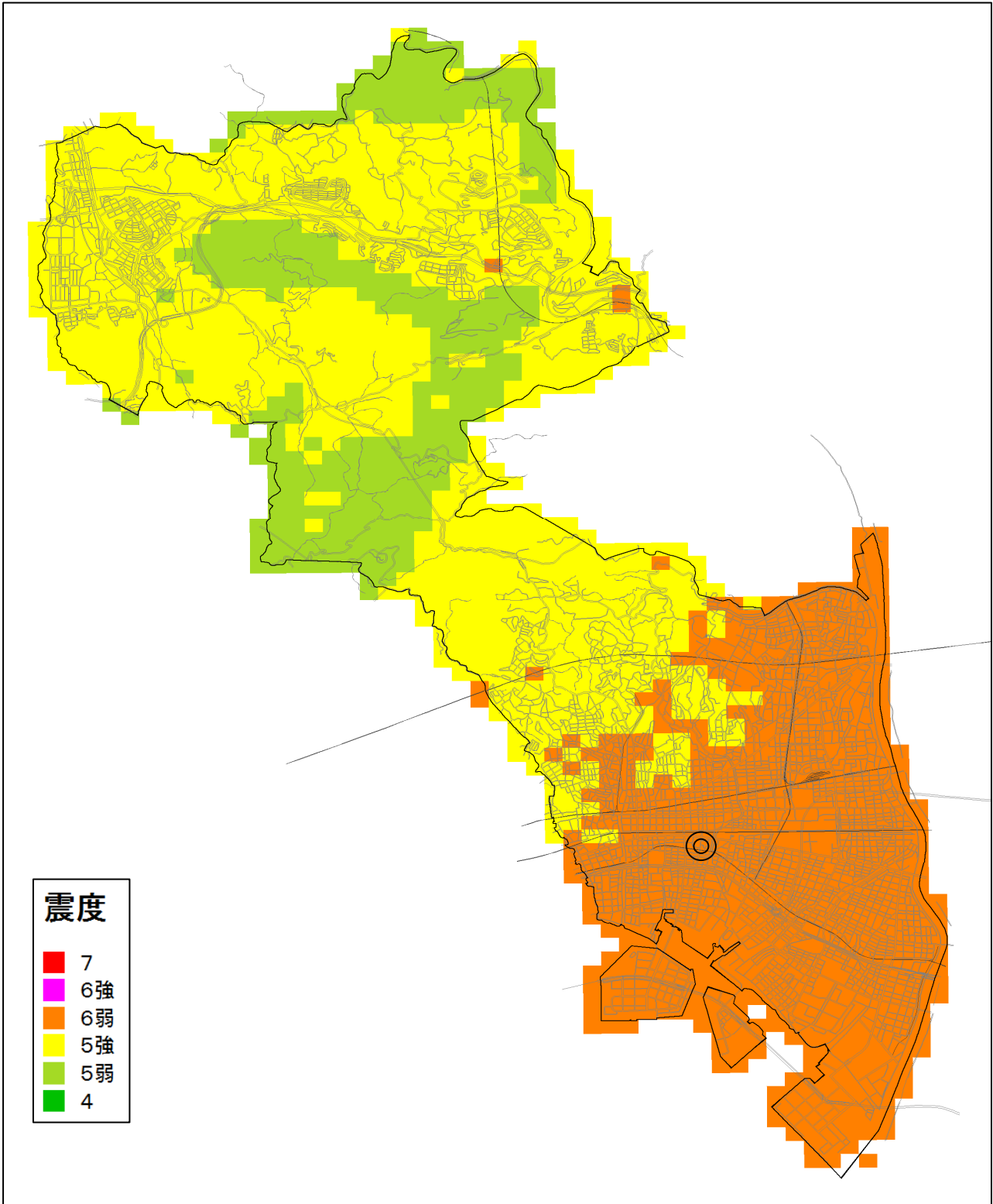


図1 地表震度分布図

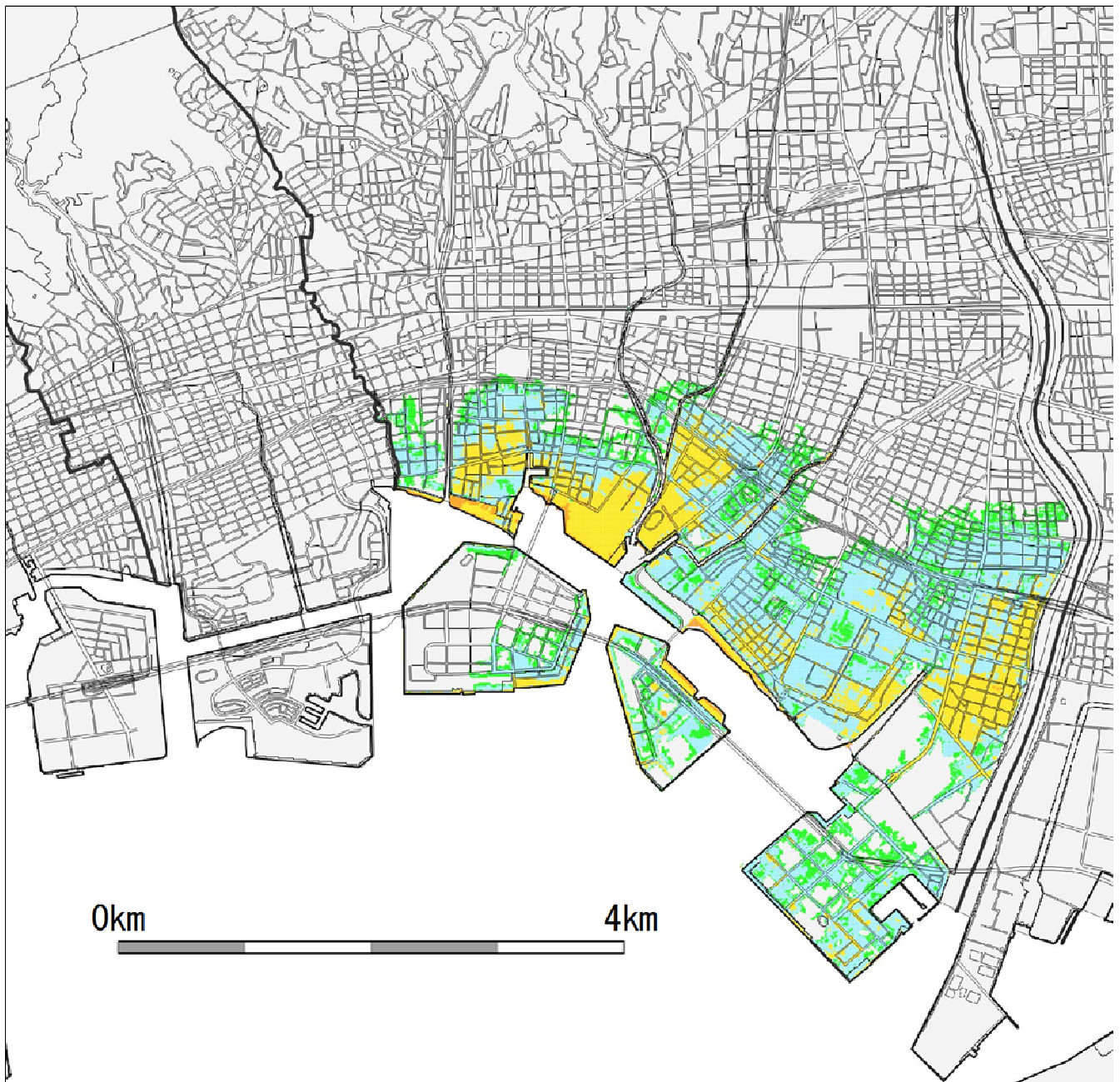


図2 浸水予測図（ケース1）

凡例 [浸水深]

	5.0m以上 ~
	4.0m以上 ~ 5.0m未満
	3.0m以上 ~ 4.0m未満
	2.0m以上 ~ 3.0m未満
	1.0m以上 ~ 2.0m未満
	0.3m以上 ~ 1.0m未満
	~ 0.3m未満

## 主な被害（西宮市）

### 外力情報

震度別面積率（％）	震度7	0.0	震度5強	43.5
	震度6強	0.0	震度5弱以下	9.1
	震度6弱	47.4		
最大津波水位（T.P. (m)）	3.7			
1m津波の到達時刻（分後）	112			
浸水面積（ha） 〔津波ケース1 （越流時破堤あり）〕	計		1m以上	244
	5m以上	0	0.3m以上	739
	3m以上	2	0.3m未満	172

### 被害情報

		発災時刻	冬5時	夏12時	冬18時
原因別建物全壊棟数 （棟）	計		738	732	762
	揺れ		246	246	246
	液状化		135	135	135
	火災		16	10	40
	土砂災害		7	7	7
	津波		334	334	334
原因別建物半壊棟数 （棟）	計		14,824	14,828	14,814
	揺れ		2,285	2,285	2,283
	液状化		4,198	4,199	4,197
	土砂災害		17	17	17
	津波		8,324	8,327	8,317
原因別死者数 （人）	計		7,664	6,974	7,238
	揺れ		13	6	9
	（うち屋内収容物落下等）		(1)	(1)	(1)
	火災		2	1	5
	土砂災害		1	0	0
	津波		7,648	6,967	7,224
	ブロック塀等の転倒、落下物		0	0	0
	交通（道路）		0	0	0
原因別負傷者数 （人）	計		4,947	5,080	5,028
	揺れ		515	265	332
	（うち屋内収容物落下等）		(27)	(16)	(20)
	土砂災害		1	0	1
	津波		4,431	4,809	4,676
	ブロック塀等の転倒、落下物		0	6	19
	交通（道路）		0	0	0
原因別重傷者数 （人） （負傷者数の内数）	計		1,529	1,655	1,613
	揺れ		22	18	16
	（うち屋内収容物落下等）		(6)	(3)	(4)
	土砂災害		0	0	0
	津波		1,507	1,635	1,590
	ブロック塀等の転倒、落下物		0	2	7
避難者数 （人）	当日		31,479	28,477	29,622
	1日後		31,479	28,477	29,622
	1週間後		18,127	18,778	18,534
	1ヶ月後		9,344	9,679	9,554
帰宅困難者数（人）	当日		—	68,824	47,911
断水人口（人）	1日後		82,150	82,150	82,150
下水道支障人口（人）	1日後		470,582	470,582	470,582
停電（軒）	1日後		2,638	2,638	2,638
通信支障回線（回線）	1日後		7,933	7,933	7,933
復旧対象となる ガス供給停止（戸）	1日後		0	0	0
災害廃棄物等 （千トン）	計		463～ 662	462～ 661	464～ 663
	災害廃棄物		130	129	131
	津波堆積物		333～532	333～532	333～532



芦屋市

<基本情報>

夜間人口: 93, 238 人

昼間人口: 74, 668 人

建物棟数: 20, 827 棟

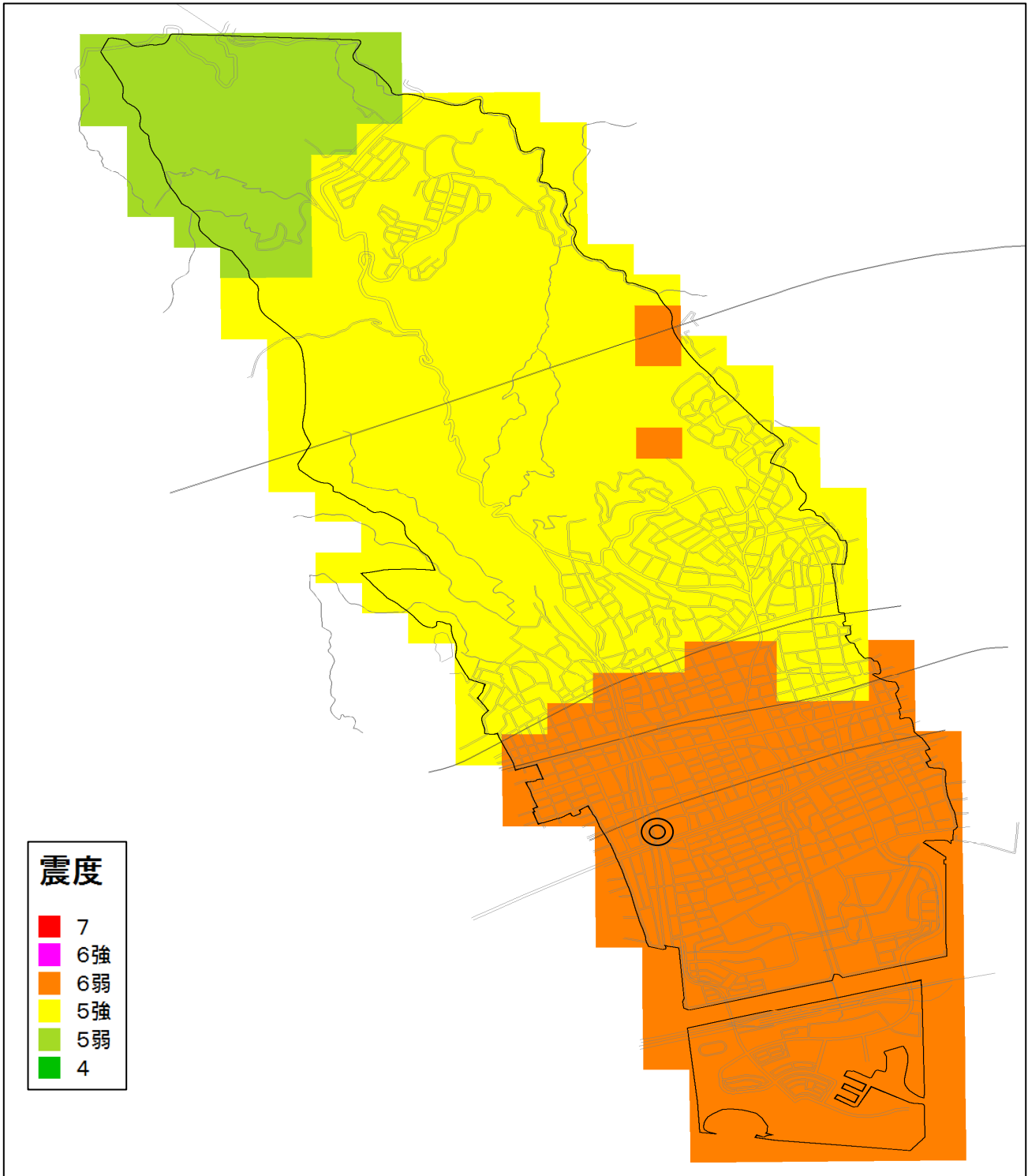


図1 地表震度分布図



凡例 [浸水深]

	5.0m以上 ~
	4.0m以上 ~ 5.0m未満
	3.0m以上 ~ 4.0m未満
	2.0m以上 ~ 3.0m未満
	1.0m以上 ~ 2.0m未満
	0.3m以上 ~ 1.0m未満
	~ 0.3m未満

図2 浸水予測図 (ケース1)

## 主な被害（芦屋市）

### 外力情報

震度別面積率（％）	震度7	0.0	震度5強	43.5
	震度6強	0.0	震度5弱以下	7.5
	震度6弱	49.0		
最大津波水位（T.P. (m)）	3.7			
1m津波の到達時刻（分後）	111			
浸水面積（ha） 〔津波ケース1 （越流時破堤あり）〕	計		1m以上	12
	5m以上	0	0.3m以上	49
	3m以上	微少	0.3m未満	30

### 被害情報

		発災時刻	冬5時	夏12時	冬18時
原因別建物全壊棟数 （棟）	計		51	51	52
	揺れ		21	21	21
	液状化		17	17	17
	火災		0	0	1
	土砂災害		0	0	0
	津波		13	13	13
原因別建物半壊棟数 （棟）	計		1,176	1,176	1,176
	揺れ		283	283	283
	液状化		593	593	593
	土砂災害		1	1	1
	津波		299	299	299
原因別死者数 （人）	計		262	142	186
	揺れ		1	0	0
	（うち屋内収容物落下等）		(0)	(0)	(0)
	火災		0	0	0
	土砂災害		0	0	0
	津波		261	142	186
	ブロック塀等の転倒、落下物		0	0	0
	交通（道路）		0	0	0
原因別負傷者数 （人）	計		723	409	525
	揺れ		57	21	33
	（うち屋内収容物落下等）		(2)	(1)	(1)
	土砂災害		0	0	0
	津波		666	388	490
	ブロック塀等の転倒、落下物		0	0	2
	交通（道路）		0	0	0
原因別重傷者数 （人） （負傷者数の内数）	計		228	133	169
	揺れ		2	1	1
	（うち屋内収容物落下等）		(0)	(0)	(0)
	土砂災害		0	0	0
	津波		226	132	167
	ブロック塀等の転倒、落下物		0	0	1
避難者数 （人）	当日		4,208	2,535	3,147
	1日後		4,208	2,535	3,147
	1週間後		682	774	743
	1ヶ月後		351	399	383
帰宅困難者数（人）	当日	—	8,141	5,670	
断水人口（人）	1日後		4,813	4,813	4,813
下水道支障人口（人）	1日後		1,766	1,766	1,766
停電（軒）	1日後		371	371	371
通信支障回線（回線）	1日後		326	326	326
復旧対象となる ガス供給停止（戸）	1日後		0	0	0
災害廃棄物等 （千トン）	計		43～ 60	43～ 60	44～ 61
	災害廃棄物		14	14	15
	津波堆積物		29～46	29～46	29～46