

### 3 情報 の 収 集 ・ 伝 達

## (応1-3-1)震度階級関連解説表

### 使用にあたっての留意事項

- (1) 気象庁が発表している震度は、原則として地表や低層建物の一階に設置した震度計による観測値です。この資料は、ある震度が観測された場合、その周辺で実際にどのような現象や被害が発生するかを示すもので、それぞれの震度に記述される現象から震度が決定されるものではありません。
- (2) 地震動は、地盤や地形に大きく影響されます。震度は震度計が置かれている地点での観測値であり、同じ市町村であっても場所によって震度が異なることがあります。また、中高層建物の上層階では一般に地表より揺れが強くなるなど、同じ建物の中でも、階や場所によって揺れの強さが異なります。
- (3) 震度が同じであっても、地震動の振幅（揺れの大きさ）、周期（揺れが繰り返す時の1回あたりの時間の長さ）及び継続時間などの違いや、対象となる建物や構造物の状態、地盤の状況により被害は異なります。
- (4) この資料では、ある震度が観測された際に発生する被害の中で、比較的多く見られるものを記述しており、これより大きな被害が発生したり、逆に小さな被害にとどまる場合もあります。また、それぞれの震度階級で示されている全ての現象が発生するわけではありません。
- (5) この資料は、主に近年発生した被害地震の事例から作成したものです。今後、5年程度で定期的に内容を点検し、新たな事例が得られたり、建物・構造物の耐震性の向上等によって実状と合わなくなった場合には変更します。
- (6) この資料では、被害などの量を概数で表せない場合に、一応の目安として、次の副詞・形容詞を用いています。

用語	意味
まれに	極めて少ない。めったにない。
わずか	数量・程度が非常に少ない。ほんの少し。
大半	半分以上。ほとんどよりは少ない。
ほとんど	全部ではないが、全部に近い。
が（も）ある、 が（も）いる	当該震度階級に特徴的に現れ始めることを表し、量的には多くはないがその数量・程度の概数を表現できかねる場合に使用。
多くなる	量的に表現できかねるが、下位の階級より多くなることを表す。
さらに多くなる	上記の「多くなる」と同じ意味。下位の階級で上記の「多くなる」が使われている場合に使用。

※ 気象庁では、アンケート調査などにより得られた震度を公表することがありますが、これらは「震度〇相当」と表現して、震度計の観測から得られる震度と区別しています。

## ●人の体感・行動、屋内の状況、屋外の状況

震度階級	人の体感・行動	屋内の状況	屋外の状況
0	人は揺れを感じないが、地震計には記録される。	—	—
1	屋内で静かにしている人の中には、揺れをわずかに感じる人がいる。	—	—
2	屋内で静かにしている人の大半が、揺れを感じる。眠っている人の中には、目を覚ます人もいる。	電灯などのつり下げ物が、わずかに揺れる。	—
3	屋内にいる人のほとんどが、揺れを感じる。歩いている人の中には、揺れを感じる人もいる。眠っている人の大半が、目を覚ます。	棚にある食器類が音を立てることがある。	電線が少し揺れる。
4	ほとんどの人が驚く。歩いている人のほとんどが、揺れを感じる。眠っている人のほとんどが、目を覚ます。	電灯などのつり下げ物は大きく揺れ、棚にある食器類は音を立てる。座りの悪い置物が、倒れることがある。	電線が大きく揺れる。自動車を運転していて、揺れに気付く人がいる。
5弱	大半の人が、恐怖を覚え、物につかまりたいと感じる。	電灯などのつり下げ物は激しく揺れ、棚にある食器類、書棚の本が落ちることがある。座りの悪い置物の大半が倒れる。固定していない家具が移動することがあり、不安定なものは倒れることがある。	まれに窓ガラスが割れて落ちることがある。電柱が揺れるのがわかる。道路に被害が生じることがある。
5強	大半の人が、物につかまらなると歩くことが難しいなど、行動に支障を感じる。	棚にある食器類や書棚の本で、落ちるものが増える。テレビが台から落ちることがある。固定していない家具が倒れることがある。	窓ガラスが割れて落ちることがある。補強されていないブロック塀が崩れることがある。据付けが不十分な自動販売機が倒れることがある。自動車の運転が困難となり、停止する車もある。
6弱	立っていることが困難になる。	固定していない家具の大半が移動し、倒れるものもある。ドアが開かなくなることがある。	壁のタイルや窓ガラスが破損、落下することがある。
6強	立っていることができず、はわないと動くことができない。	固定していない家具のほとんどが移動し、倒れるものが増える。	壁のタイルや窓ガラスが破損、落下する建物が増える。補強されていないブロック塀のほとんどが崩れる。
7	揺れにほんろうされ、動くこともできず、飛ばされることもある。	固定していない家具のほとんどが移動したり倒れたりし、飛ぶこともある。	壁のタイルや窓ガラスが破損、落下する建物がさらに増える。補強されているブロック塀も破損するものがある。

## ● 木造建物（住宅）の状況

震度階級	木造建物(住宅)	
	耐震性が高い	耐震性が低い
5弱	—	壁などに軽微なひび割れ・亀裂がみられることがある。
5強	—	壁などにひび割れ・亀裂がみられることがある。
6弱	壁などに軽微なひび割れ・亀裂がみられることがある。	壁などのひび割れ・亀裂が多くなる。 壁などに大きなひび割れ・亀裂が入ることがある。 瓦が落下したり、建物が傾いたりすることがある。倒れるものもある。
6強	壁などにひび割れ・亀裂がみられることがある。	壁などに大きなひび割れ・亀裂が入るものが多くなる。 傾くものや、倒れるものが多くなる。
7	壁などのひび割れ・亀裂が多くなる。 まれに傾くことがある。	傾くものや、倒れるものがさらに多くなる。

(注1) 木造建物(住宅)の耐震性により2つに区分けした。耐震性は、建築年代の新しいものほど高い傾向があり、概ね昭和56年(1981年)以前は耐震性が低く、昭和57年(1982年)以降には耐震性が高い傾向がある。しかし、構法の違いや壁の配置などにより耐震性に幅があるため、必ずしも建築年代が古いというだけで耐震性の高低が決まるものではない。既存建築物の耐震性は、耐震診断により把握することができる。

(注2) この表における木造の壁のひび割れ、亀裂、損壊は、土壁(割り竹下地)、モルタル仕上壁(ラス、金網下地を含む)を想定している。下地の弱い壁は、建物の変形が少ない状況でも、モルタル等が剥離し、落下しやすくなる。

(注3) 木造建物の被害は、地震の際の地震動の周期や継続時間によって異なる。平成20年(2008年)岩手・宮城内陸地震のように、震度に比べ建物被害が少ない事例もある。

## ● 鉄筋コンクリート造建物の状況

震度階級	鉄筋コンクリート造建物	
	耐震性が高い	耐震性が低い
5強	—	壁、梁(はり)、柱などの部材に、ひび割れ・亀裂が入ることがある。
6弱	壁、梁(はり)、柱などの部材に、ひび割れ・亀裂が入ることがある。	壁、梁(はり)、柱などの部材に、ひび割れ・亀裂が多くなる。
6強	壁、梁(はり)、柱などの部材に、ひび割れ・亀裂が多くなる。	壁、梁(はり)、柱などの部材に、斜めやX状のひび割れ・亀裂がみられることがある。 1階あるいは中間階の柱が崩れ、倒れるものがある。
7	壁、梁(はり)、柱などの部材に、ひび割れ・亀裂がさらに多くなる。 1階あるいは中間階が変形し、まれに傾くものがある。	壁、梁(はり)、柱などの部材に、斜めやX状のひび割れ・亀裂が多くなる。 1階あるいは中間階の柱が崩れ、倒れるものが多くなる。

(注1) 鉄筋コンクリート造建物では、建築年代の新しいものほど耐震性が高い傾向があり、概ね昭和56年(1981年)以前は耐震性が低く、昭和57年(1982年)以降は耐震性が高い傾向がある。しかし、構造形式や平面的、立面的な耐震壁の配置により耐震性に幅があるため、必ずしも建築年代が古いというだけで耐震性の高低が決まるものではない。既存建築物の耐震性は、耐震診断により把握することができる。

(注2) 鉄筋コンクリート造建物は、建物の主体構造に影響を受けていない場合でも、軽微なひび割れがみられることがある。

## ● 地盤・斜面等の状況

震度階級	地盤の状況	斜面等の状況
5弱	亀裂※ <sup>1</sup> や液状化※ <sup>2</sup> が生じることがある。	落石やがけ崩れが発生することがある。
5強		
6弱	地割れが生じることがある。	がけ崩れや地すべりが発生することがある。
6強	大きな地割れが生じることがある。	がけ崩れが多発し、大規模な地すべりや山体の崩壊が発生することがある※ <sup>3</sup> 。
7		

※<sup>1</sup> 亀裂は、地割れと同じ現象であるが、ここでは規模の小さい地割れを亀裂として表記している。

※<sup>2</sup> 地下水位が高い、ゆるい砂地盤では、液状化が発生することがある。液状化が進行すると、地面からの泥水の噴出や地盤沈下が起こり、堤防や岸壁が壊れる、下水管やマンホールが浮き上がる、建物の土台が傾いたり壊れたりするなどの被害が発生することがある。

※<sup>3</sup> 大規模な地すべりや山体の崩壊等が発生した場合、地形等によっては天然ダムが形成されることがある。また、大量の崩壊土砂が土石流化することもある。

## ● ライフライン・インフラ等への影響

ガス供給の停止	安全装置のあるガスメーター（マイコンメーター）では震度5弱程度以上の揺れで遮断装置が作動し、ガスの供給を停止する。 さらに揺れが強い場合には、安全のため地域ブロック単位でガス供給が止まることがある※。
断水、停電の発生	震度5弱程度以上の揺れがあった地域では、断水、停電が発生することがある※。
鉄道の停止、高速道路の規制等	震度4程度以上の揺れがあった場合には、鉄道、高速道路などで、安全確認のため、運転見合わせ、速度規制、通行規制が、各事業者の判断によって行われる。（安全確認のための基準は、事業者や地域によって異なる。）
電話等通信の障害	地震災害の発生時、揺れの強い地域やその周辺の地域において、電話・インターネット等による安否確認、見舞い、問合せが増加し、電話等がつながりにくい状況（ふくそう）が起こることがある。 そのための対策として、震度6弱程度以上の揺れがあった地震などの災害の発生時に、通信事業者により災害用伝言ダイヤルや災害用伝言板などの提供が行われる。
エレベーターの停止	地震管制装置付きのエレベーターは、震度5弱程度以上の揺れがあった場合、安全のため自動停止する。運転再開には、安全確認などのため、時間がかかることがある。

※ 震度6強程度以上の揺れとなる地震があった場合には、広い地域で、ガス、水道、電気の供給が停止することがある。

## ● 大規模構造物への影響

長周期地震動※による超高層ビルの揺れ	超高層ビルは固有周期が長いため、固有周期が短い一般の鉄筋コンクリート造建物に比べて地震時に作用する力が相対的に小さくなる性質を持っている。しかし、長周期地震動に対しては、ゆっくりとした揺れが長く続き、揺れが大きい場合には、固定の弱いOA機器などが大きく移動し、人も固定しているものにつかまらなると、同じ場所にいられない状況となる可能性がある。
石油タンクのスロッシング	長周期地震動により石油タンクのスロッシング（タンク内溶液の液面が大きく揺れる現象）が発生し、石油がタンクから溢れ出たり、火災などが発生したりすることがある。
大規模空間を有する施設の天井等の破損、脱落	体育館、屋内プールなど大規模空間を有する施設では、建物の柱、壁など構造自体に大きな被害を生じない程度の地震動でも、天井等が大きく揺れたりして、破損、脱落することがある。

※ 規模の大きな地震が発生した場合、長周期の地震波が発生し、震源から離れた遠方まで到達して、平野部では地盤の固有周期に応じて長周期の地震波が増幅され、継続時間も長くなることがある。

# (応1-3-2)兵庫衛星通信ネットワーク衛星電話番号簿

## 兵庫県防災行政無線電話番号簿(抜粋) (令和6年2月)

かけ方

87(県庁発信番号) - △△△ - ××××

(自局衛星回線選択番号) (相手先地球局番号) (内線番号)

※ 県外発進時は、自局衛星回線選択番号の後に都道府県番号が必要

庁舎・防災回線選択番号	地球局番号	内線番号	
		TEL	FAX
兵庫県庁・87	151		
県庁交換台		2000	
ネットワーク管理室(衛星)		6860/6882	6891
ネットワーク管理室(フェニックス)		5805~5807	6876
災害対策課防災情報班		3151	6380/6381
災害対策課防災・危機管理班		3140	6380/6381
災害対策本部事務局			
指揮者		5332	
本部会議班		5330	
情報整理班		5343	
情報収集班		5367	
調整支援班(自衛隊)		5361	
調整支援班(消防)		5346	
調整支援班(警察)		5345	
調整支援班(道路)		5360	
被災者対策班		5363	
広報班		5337	
県民窓口班		5342	
河川整備課企画防災班		4419	6722
河川整備課水防本部		4415	6893
砂防課砂防班		4467	6681
道路保全課管理班		4395	6678
港湾課港湾整備班		4450	6680
尼崎庁舎・7	171	1200交換台	
阪神南県民センター県民交流室		511/512	611
宝塚庁舎・7	278	1200交換台	
阪神北県民局総務企画室		1213/1223	630
宝塚土木事務所		521~523	637
加古川庁舎・7	172	1200交換台	
東播磨県民局総務企画室		511/512	630
加古川土木事務所		521~523	637
社庁舎・7	185	1200交換台	
北播磨県民局総務企画室		1204/1206	630
加東土木事務所		433/515/531	637
姫路庁舎・7	173	1200交換台	
中播磨県民センター県民交流室		511/512	611
姫路土木事務所		521~523	637
西播磨庁舎・7	189	1200交換台	
西播磨県民局総務企画室		1124/1125	630
光都土木事務所		521~523	637
西播磨広域防災拠点		410~417,420~422,430,450	460
豊岡庁舎・7	174	1200交換台	
但馬県民局総務企画室		511/512	630
豊岡土木事務所		521~523	637
但馬広域防災拠点		540	540
丹波庁舎・7	175	1200交換台	
丹波県民局県民交流室		511/512	630
丹波土木事務所		521~523	637
洲本庁舎・7	176	1200交換台	
淡路県民局総務企画室		511/512	630
洲本土木事務所		521~523	637
西神戸庁舎・7	181	1200交換台	
神戸土木事務所		521~523	637

庁舎・衛星回線選択番号	地球局番号	内線番号	
		TEL	FAX
西宮庁舎・78	182	1200交換台	
西宮土木事務所		521/522	637
伊丹庁舎・7	183	1200交換台	
伊丹業務所		523	637
三田庁舎・78	184	1200交換台	
阪神農林振興事務所		521~523	630
龍野庁舎・7	188		
龍野土木事務所		521~523	637
篠山庁舎・7	192		
篠山業務所		521~523	637
三木庁舎・7	186		
三木業務所		521~523	637
福崎庁舎・7	187		
福崎事業所		521~523	637
養父庁舎・7	190		
養父土木事務所		521~523	637
単独庁舎等・7			
新温泉土木事務所	191	521~523	621
尼崎港管理事務所	271	521~523	637
姫路港管理事務所	272	521~523	637
神戸土木有野水防ステーション	277	521~523	637
加東土木事務所多可事業所	273	521~523/245	637
加東土木事務所加西業務所	279	521~523/245	637
加古川土木事務所明石まちづくり対策室	274	521~523	637
龍野土木事務所宍粟事業所	275	521~523	637
光都土木事務所佐用事業所	276	521~523	
養父土木事務所朝来業務所	280	521~523	637
豊岡土木事務所但東業務所	281	521~523	637
新温泉土木事務所香美業務所	282	521~523	621
青野ダム管理所	291	521~523	
生野ダム管理所	292	521~523	
菅生ダム管理所	293	521~523	
引原ダム管理所	294	521~523	621
安富ダム管理所	295	521~523	
広域防災センター	152	52	61
災害医療センター	283	52	61
兵庫県東京事務所	048-300	9-3608	9-3609
防災関係機関・7			
第五管区海上保安本部	981	33	61
神戸地方气象台	982	33	61
陸上自衛隊第3特科隊	984	31~33	61
陸上自衛隊第3師団	985	31,32	61
日本赤十字社兵庫県支部	986	33	61
NHK神戸放送局	987	33	61
(株)ラジオ関西	988	33	61
(株)サンテレビジョン	989	33	61
兵庫エフエム放送(株)	990	33	61
総務省消防庁	048-500		
防災課		9043121	9049030
応急対策室		9043421	9049033
防災情報室		9043521	9049034

県民局土木事務所等の県機関は地上系多重回線での接続となる。

(応 1-3-3) 兵庫衛星通信ネットワーク衛星地球局の種類と構成

令和6年2月1日現在

庁舎名	局数	一斉同報	音声/FAX/ データ	デジタル 方式画像	仕様諸元	
					アンテナ 口径	送信機出力
		128kbps	128kbps			
県庁 第1世代	1			1 (R)	4.5mφ	125W×1
第2世代		1 (T)+1 (T/R)	14	1 (T/R)	2.4mφ	125W×2
単独庁舎局 広域防災センター	0	1 (R)	0	1 (R)	1.2mφ	4W×1
市町・消防 防災関係機関 神戸市	1	1 (R) 1 (T/R)	3	1 (R)	1.2mφ	4W×1
ケースA	14	1 (R)	28	1 (R)	1.2mφ	4W×1
ケースB	44	1 (R)	44	1 (R)	1.2mφ	4W×1
ケースC	1	1 (R)	2	1 (R)	1.2mφ	4W×1
ケースD	3	1 (R)	9	1 (R)	1.2mφ	4W×1
ケースE	10	1 (R)	10	1 (R)	1.2mφ	4W×1
(小計)	73	—	96	—	—	—
平面可搬局	3		3			4W×1
合計	77	—	113	—	—	—

【ケースA (2ch/1FAX)】 (14局)

尼崎市、明石市、西宮市、宝塚市、川西市、三木市、加西市、洲本市、赤穂市、伊丹市、相生市、西脇市、たつの市、加東市、

【ケースB (1ch/1FAX)】 (44局)

猪名川町、丹波篠山市、北はりま消防本部、多可町、豊岡市、高砂市、三田市

稲美町、播磨町、市川町、福崎町、神河町、

太子町、上郡町、佐用町

宍粟市、

香美町、新温泉町、

養父市、朝来市、朝来市生野支所、朝来市山東支所、朝来市朝来支所、丹波市

淡路市、南あわじ市三原庁舎、

尼崎市消防局、明石市消防局、西宮市消防局、伊丹市消防局、宝塚市消防本部、川西市消防本部、三田市消防本部、猪名川町消防本部

三木市消防本部、高砂市消防本部

西はりま消防本部、南但消防本部 (朝来消防署)

美方広域消防本部、豊岡市消防本部、丹波篠山市消防本部、丹波市消防本部、淡路広域消防本部、赤穂市消防本部

【ケースC (2ch/2FAX)】 (1局)

加古川市

【ケースD (3ch/2FAX)】 (3局)

芦屋市、小野市、姫路市

【ケースE (1ch/1FAX)】 (10局)

第五管区海上保安本部、神戸地方気象台、陸上自衛隊第3特科隊、陸上自衛隊第3師団、日本赤十字社兵庫県支部、

災害医療救急センター、NHK神戸放送局、(株)サンテレビジョン、(株)ラジオ関西、兵庫エフエム放送(株)

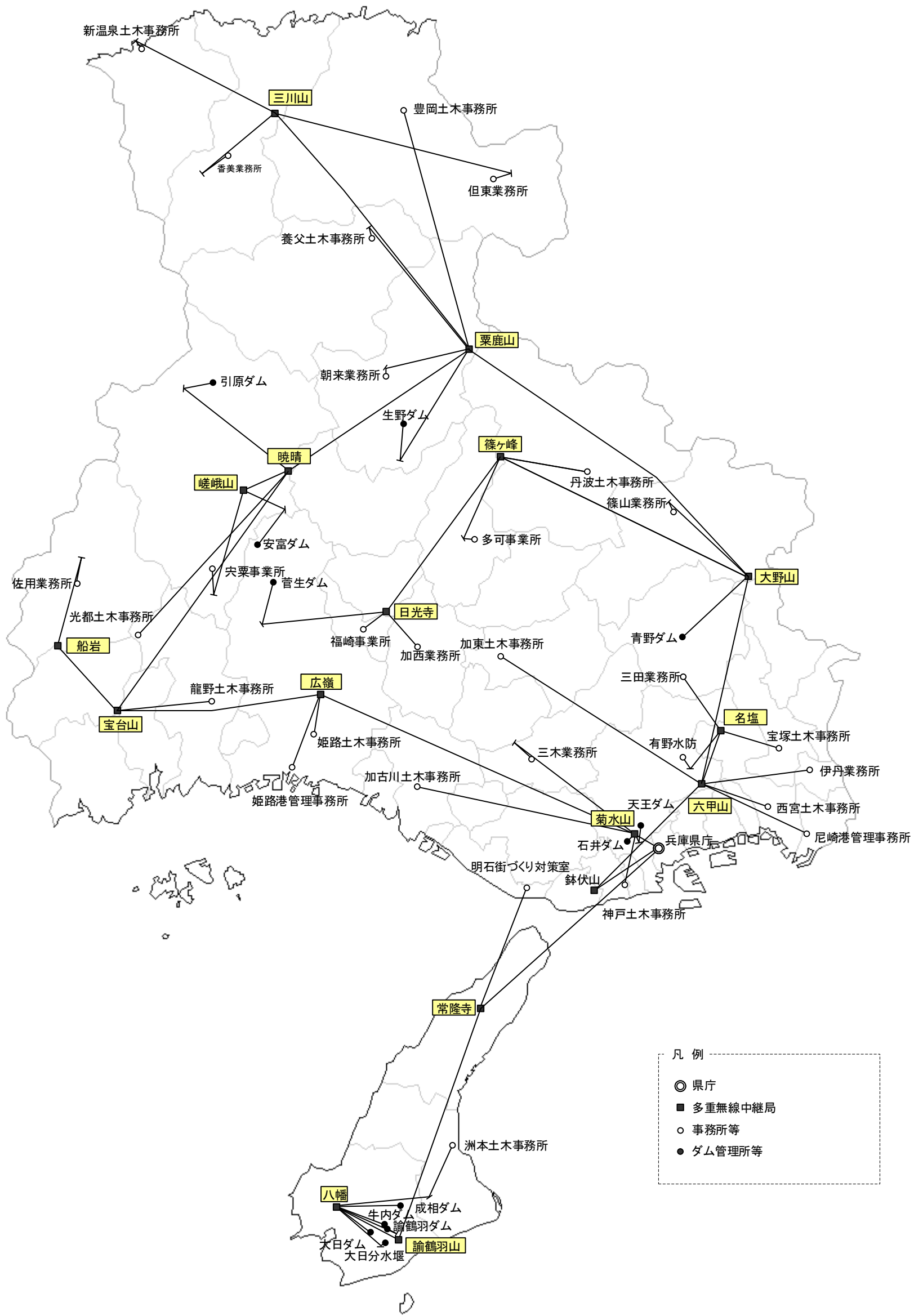
\* 消防庁一斉回線は県庁・神戸市のみ

\* 県庁局の意味は以下のとおり

125W×1 …… デジタル画像用予備

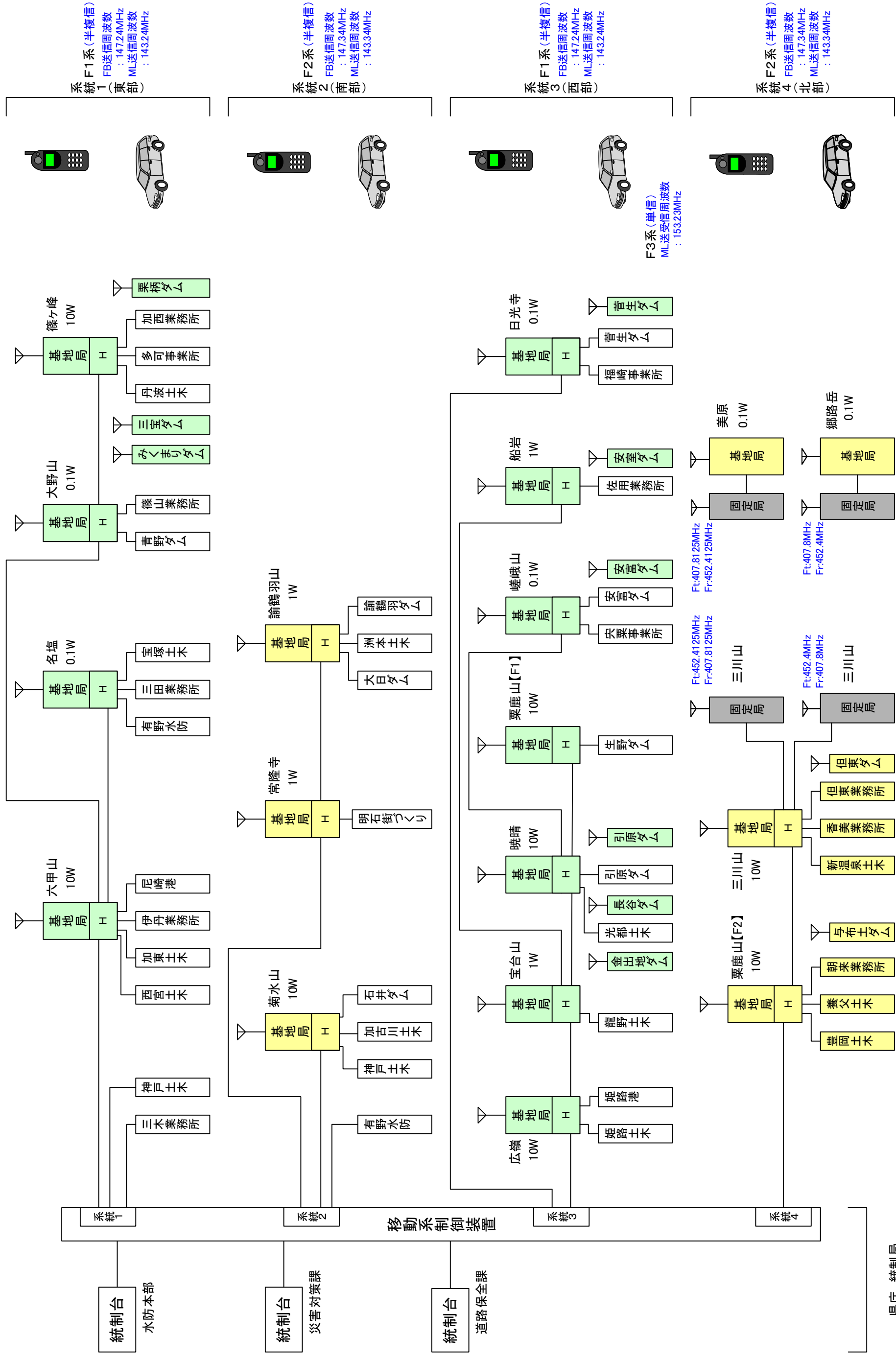
125W×2 …… 125W×2はHPA1(現用)、HPA2(予備)の2台を表す。HPA1、HPA2は個別通信、パケット、デジタル画像用



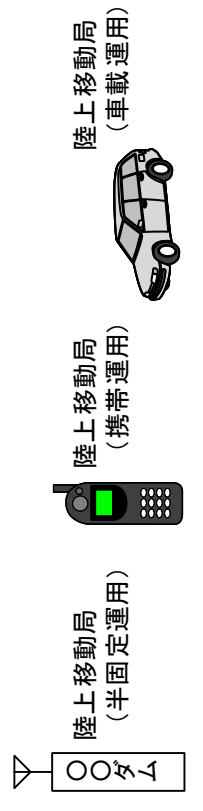


(応1-3-4) 兵庫県防災行政無線回線構成図（地上系）

令和6年2月1日現在



凡例



(応1-3-5) 兵庫県 全県移動系無線システム構成図

## (応1-3-6) 防災相互通信無線局番号表(兵庫県内)

令和6年2月1日現在

免許人	呼出名称	常置場所	備考
警察庁	こうべけいさつ	1 兵庫県警察本部(災害対策課)	警察波と切替使用
"	こうべけいさつきどうたい	1 " (機動隊)	"
"	こうべけいさつ	2 " (通信指令課)	"
"	すまけいさつ	1 須磨 "	"
"	こうべすいじょうけいさつ	1 ~ 5 神戸水上 "	"
"	たかさごけいさつ	1 高砂 "	"
"	ひめじけいさつ	1 姫路 "	"
"	しかまけいさつ	1 ~ 2 飾磨 "	"
"	みかたけいさつ	1 美方 "	"
"	すもとけいさつ	1 洲本 "	"
"	こうべけいさつこうくう	1 ~ 3 兵庫県警察本部(航空隊)	"
"	こうべけいさつこうそく	1 ~ 22 兵庫県警察本部(高速道路警察隊)	"
海上保安庁	かいほいどう	577, 5014, 5077, 5439 神戸海上保安部	第五管区海上保安本部 海上保安波と切替使用
"	"	565, 5005, 5006, 5908 神戸せつつ	"
"	"	566, 5076, 5432, 5479 神戸はるなみ	"
"	"	599, 5078, 5079 神戸ふどう	"
"	"	505, 5009, 5010 神戸あわぎり	"
"	"	540, 5223, 5435, 5330, 5329 神戸きくかぜ	"
"	"	591, 5030, 5031 神戸しらぎく	"
"	"	596, 5052, 5053 神戸まやざくら	"
"	"	504, 5007, 5008 神戸なだかぜ	"
"	"	590, 5316, 5444, 5493, 5329, 5330 西宮海上保安署	"
"	"	534, 5445, 5448 西宮しずかぜ	"
"	"	582, 5464, 5465, 5015, 5016, 5311 姫路海上保安部	"
"	"	587, 5476, 5477 姫路ぬのびき	"
"	"	592, 5036, 5037 姫路ひめざくら	"
"	"	514 姫路ひめぎく	"
"	"	519, 5032, 5033 姫路さざかぜ	"
"	"	567, 5317, 5437, 5475 加古川海上保安署	"
"	"	508, 5042, 5043 加古川まやかぜ	"
"	"	5312, 5491, 5492, 528, 589, 5323, 5324 和歌山海上保安部	"
"	"	503, 5001, 5002 和歌山きい	"
"	"	528, 5488, 5489 和歌山きいかぜ	"
"	"	579, 5054, 5055, 5314 徳島海上保安部	"
"	"	597, 5058, 5059 徳島よしの	"
"	"	558, 5185, 5186 徳島ひざん	"
"	"	507, 5017, 5018 徳島うずかぜ	"
"	"	801, 280, 368, 046 舞鶴海上保安部	第八管区海上保安本部 海上保安波と切替使用
"	"	893 舞鶴だいせん	"
"	"	866 舞鶴みうら	"
海上保安庁	かいほいどう	859 舞鶴わかさ	"
"	"	802 舞鶴ふそう	"

免許人	呼出名称	常置場所	備考
"	"	869 舞鶴ゆらかぜ	"
"	"	894 舞鶴あおい	"
"	"	8041,8051,8052 宮津海上保安署	"
"	"	8929 宮津あまかぜ	"
"	"	8042, 8053, 8054 香住海上保安署	"
"	"	855 香住こまゆき	"
兵庫県	ほうさいひょうご(車載型)	2 災害対策課	158.35MHz (防災波と切替使用)
"	"	3 災害対策センター	158.35MHz (防災波と切替使用)
"	"	4 淡路県民局	158.35MHz (防災波と切替使用)
"	"	5 阪神南県民センター	158.35MHz (防災波と切替使用)
"	"	6 東播磨県民局	158.35MHz (防災波と切替使用)
"	"	7 中播磨県民センター	158.35MHz (防災波と切替使用)
"	"	8 東播磨県民局	158.35MHz (防災波と切替使用)
"	"	9 丹波県民局	158.35MHz (防災波と切替使用)
"	ほうさいひょうご(携帯型)	82,83,90,91,92,93,94,95,96,97 災害対策課	158.35MHz (防災波と切替使用)
"	"	84 淡路県民局	158.35MHz (防災波と切替使用)
"	"	85 阪神南県民センター	158.35MHz (防災波と切替使用)
"	"	86 東播磨県民局	158.35MHz (防災波と切替使用)
"	"	87 中播磨県民センター	158.35MHz (防災波と切替使用)
"	"	88 但馬県民局	158.35MHz (防災波と切替使用)
"	"	89 丹波県民局	158.35MHz (防災波と切替使用)
神戸市	ほうさいこうべ	神戸市役所	466.775MHz (防災波と切替使用)
"	こうべ	101 ~ 126, 128 151 ~ 154 167 ~ 188, 274	"
"	ひがしなだ	201, 202 東灘区役所	"
"	なだ	206, 207 灘区役所	"
"	ちゅうおう	211, 212 中央区役所	"
"	ひょうご	216, 217 兵庫区役所	"
"	きた	221, 222 北区役所	"
"	ありま	261 北区有馬出張所	"
"	ありの	262 北区有野出張所	"
"	やまだ	263 北区山田出張所	"
"	どうじょう	264 北区道場出張所	"
"	はた	265 北区八多出張所	"
"	おおぞ	266 北区大沢出張所	"
"	ながお	267 北区長尾出張所	"
"	おうご	268 北区淡河出張所	"
"	ながた	231, 232 長田区役所	"
"	すたま	236, 237 須磨区役所	"
"	きたす	281, 282 須磨区北須磨支所	"
"	たるみ	241, 242 たるみ区役所	"
"	にし	246, 267 西区役所	"
"	いかわだに	271 西区伊川谷出張所	"
"	せいしんちゅうおう	272 西区西神中央出張所	"
"	おしべだに	273 西区押部谷出張所	"
"	かんで	275 西区神出出張所	"
"	いわおか	276 西区岩岡出張所	"
"	どぼく	301, 302, 310 神戸市役所	"
"	"	311 ~ 131, 371 建設局東部事務所	"
"	"	314 ~ 316, 372 建設局中部事務所	"
"	"	317 ~ 319, 373 建設局北部事務所	"

免許人	呼出名称	常置場所	備考
"	"	320 ~ 322, 374	建設局西部事務所
"	"	323, 324, 375	建設局垂水事務所
"	"	325, 327, 376	建設局西事務所
"	"	328 ~ 334	道路機動隊事務所
"	"	303	神戸市道路公社
"	"	304, 351	道路公社箕谷管理事務所
"	"	352	東遊園地
"	げすい	401, 406	神戸市役所
"	"	402, 441, 461	建設局東部事務所水環境センター
"	"	442, 462, 463	建設局中部事務所水環境センター
"	"	404, 443	建設局北部事務所水環境センター
"	"	444, 464	建設局西部事務所水環境センター
"	"	403, 465	建設局垂水事務所水環境センター
"	"	405, 466	建設局西事務所水環境センター
"	"	445	下水道公社向陽管理事務所
"	すいどう	411	神戸市役所
"	"	412, 418, 419	水道局東部センター
"	"	413, 420	水道局中部センター
"	"	414, 415	水道局北センター
"	"	416, 421, 433	水道局西部センター
"	"	417, 422	水道局垂水センター
"	"	423 ~ 425, 451	上が原浄水管理事務所
"	"	426 ~ 429	奥平野浄水管理事務所
"	"	430 ~ 432, 452	北神浄水管理事務所
"	こうべ	501, 502	神戸市役所
日本赤十字社	につせきひょうご	1~3,5~7,9,14,21,22,24~28,95	日本赤十字社兵庫支部
"	"	4,29,30,91,92	姫路赤十字病院
"	"	10,12,31~32,97	多可赤十字病院
"	"	8,15,16,50,51,93,94,98	神戸赤十字病院
"	"	18,23	日本赤十字社兵庫支部 災害救護支援センター
"	につせきよんぶろ	2	日本赤十字社兵庫支部 災害救護支援センター
姫路市	ひめしょう	1, 4, 7, 8, 10, 11, 14, 16, 21, 24, 31, 33, 36, 40, 43, 50, 52, 56, 58, 62, 64, 66, 70, 72, 73, 76, 82, 83, 200, 210, 220, 230	姫路市消防局
"	"	102, 111, 114, 120, 124, 132, 134, 136, 139, 141, 150, 155, 157, 174	"
"	"	124, 133, 162, 164, 179	"
高砂市	たかさごしょうぼう	2, 751, 52	高砂市消防本部
伊丹市	いたみしょうぼう		伊丹市消防局
"	"	1, 2, 5, 9, 11, 18, 24, 31, 32, 70, 74	"
"	"	3, 25	"
尼崎市	あましょう	1, 6, 9, 18, 26	尼崎市消防局
"	なか	3, 5, 7, 11, 13, 15, 17, 19	中消防署
"	さんわ	2, 3, 5, 11, 13, 15	中消防署三和分署
"	ひがし	1, 5, 9, 14, 19	東消防署
"	じょうごじ	2, 4, 11, 12, 15	"
"	にし	9, 11, 13, 14, 19	西消防署
"	おおしょう	2, 4, 12	"

(応1-3-7)非常通信経路計画①

【兵庫県】危機管理部 災害対策課 TEL:078-362-9812 FAX:078-362-9911

①通常通信確保されているルート

第1経路

消防ルート  
(非電)

第2経路

地星ルート  
(非電)

②非常通信ルート

第1経路

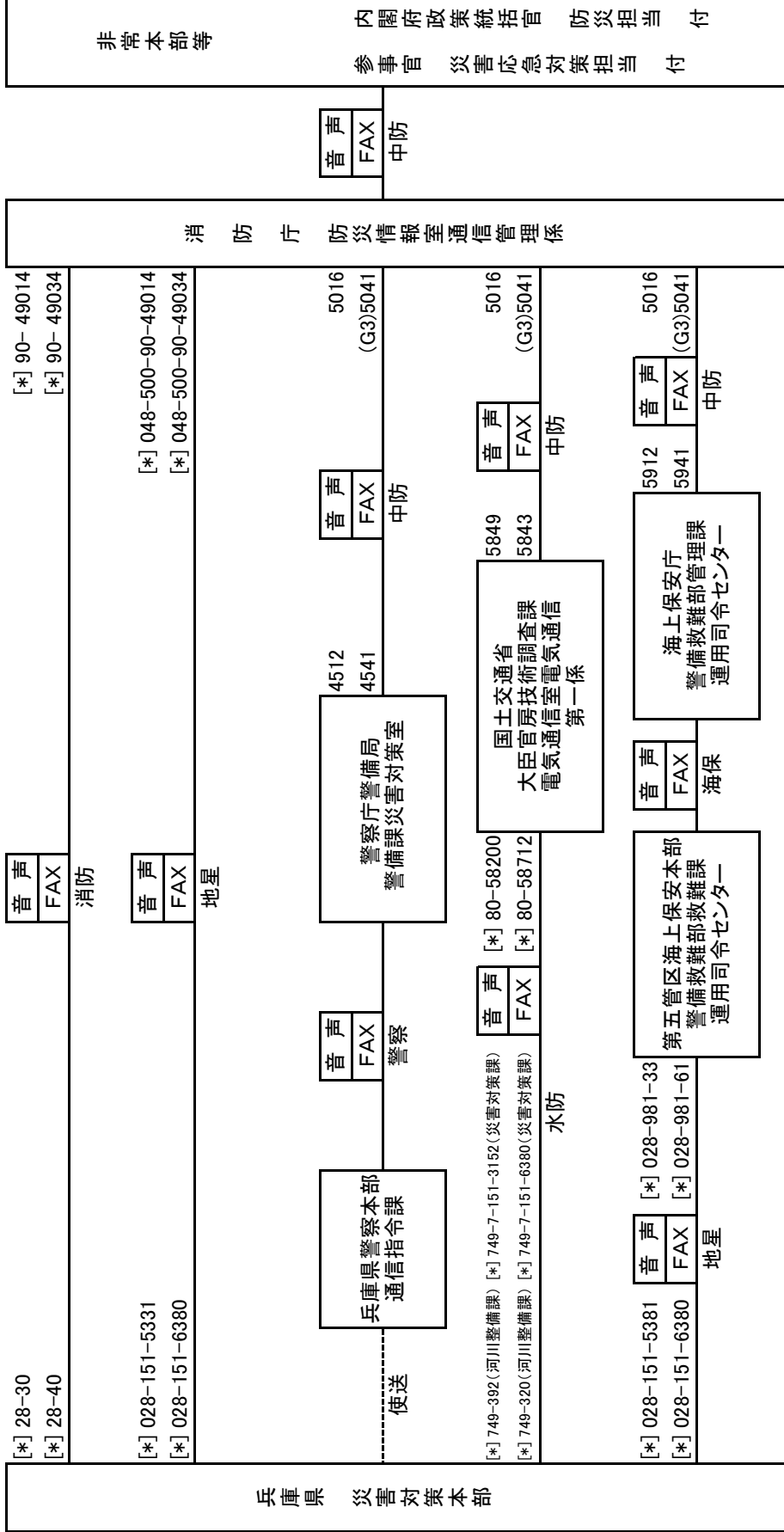
警察ルート

第2経路

建設ルート

第3経路

海保ルート



参考

- 第五管区海上保安本部 警備救難部救難課運用司令センター TEL:078-391-6551 FAX:078-391-6609
- 兵庫県警察本部地域部通信指令課 TEL:078-341-7441 (内3621) FAX:078-341-1136

[\*]: 発信元独自で設定されている回線選択番号(中防ルートは省略)  
兵庫県から発信する場合の回線選択番号 : 消防[9]、地星/海保[87]、建設[8(専用)][888(庁舎)]

非常通信計画②

区間	総合信頼度	市町役場からの距離	(発着信局)	非常通信経路	(発着信局)	県庁までの距離
神戸市 ⇔ 県庁	A	—	神戸市役所	———【地星】———	県庁	—
	A	—	神戸市消防局	———【地星】———	県庁	—
	A	1.6	<u>国土交通省兵庫国道事務所</u>	———	県庁(河川整備課)	—
	A	8.0	国土交通省六甲防砂事務所	———	県庁(河川整備課)	—
	A	—	神戸市内各警察署	———	警察本部	0.1
尼崎市 ⇔ 県庁	A	—	尼崎市役所	———【地星】———	県庁	—
	A	2.4	尼崎市消防局	———【地星】———	県庁	—
	A	3.5	<u>県尼崎港管理事務所</u>	———	県庁	—
	A	1.1	<u>尼崎南警察署</u>	———	警察本部	0.1
	A	3.2	尼崎東警察署	———	警察本部	0.1
	A	3.3	尼崎北警察署	———	警察本部	0.1
	A	0.8	J R 立花駅	~~~~~	J R 元町駅	0.4
	B	2.3	阪神尼崎駅	~~~~~	阪神神戸三宮駅	1.3
西宮市 ⇔ 県庁	A	—	西宮市役所	———【地星】———	県庁	—
	A	—	(衛星携帯電話)	———【衛星携帯電話】———	県庁	—
	A	—	西宮市消防局	———【地星】———	県庁	—
	A	0.3	県西宮土木事務所	———	県庁	—
	A	2.0	国土交通省西宮維持出張所	———	県庁(河川整備課)	—
	A	0.4	西宮警察署	———	警察本部	0.1
	A	2.9	<u>甲子園警察署</u>	———	警察本部	0.1
	B	0.4	J R 西宮駅	~~~~~	J R 元町駅	0.4
芦屋市 ⇔ 県庁	A	—	芦屋市役所	———【地星】———	県庁	—
	A	隣接	芦屋市消防本部	———【地星】———	県庁	—
	A	0.3	芦屋警察署	———	警察本部	0.1
	A	1.2	J R 芦屋駅	~~~~~	J R 元町駅	0.4

(凡例)

無線区間	有線区間	有線無線混在区間	南海トラフ巨大地震による津波被害が想定される施設 (近畿地方非常通信協議会 平成25年度調査結果)
———	~~~~~	~~~~~	斜体文字・二重下線

通信施設	主管課	NTT電話番号	衛星番号	
			地球局番号	Tel/Fax
神戸市	危機管理室	078-322-6237	100	53/61
神戸市消防局	司令課	078-333-0119	100	42/62
国土交通省 兵庫国道事務所	防災情報課 防災情報係	078-334-1600代		
国土交通省 六甲砂防事務所	工務課	078-851-0535代		
兵庫県警察本部	通信指令課	078-341-7441(内線4401)		
東灘警察署	地域課	078-854-0110(内線290)		
灘警察署	"	078-802-0110(内線290)		
葺合警察署	"	078-231-0110(内線290)		
生田警察署	"	078-333-0110(内線290)		
兵庫警察署	"	078-577-0110(内線290)		
長田警察署	"	078-578-0110(内線290)		
須磨警察署	"	078-731-0110(内線290)		
垂水警察署	"	078-781-0110(内線290)		
神戸水上警察署	"	078-306-0110(内線290)		
神戸西警察署	"	078-992-0110(内線290)		
神戸北警察署	"	078-594-0110(内線290)		
有馬警察署	"	078-981-0110(内線290)		
高速道路交通警察隊	運用係	078-707-6241(内線233)		
尼崎市	危機管理安全局災害対策課	06-6489-6165	202	52/61
尼崎市消防局	情報指令課	06-6481-0119	753	43/62
県尼崎港管理事務所	施設課	06-6409-1356	15187-271	521/637
尼崎南警察署	地域課	06-6415-0110(内線290)		
尼崎東警察署	"	06-6489-0110(内線290)		
尼崎北警察署	"	06-6426-0110(内線290)		
J R 立花駅	駅長室			
阪神尼崎駅	駅長室	06-6411-0281		
西宮市	総務局災害対策課 (衛星携帯電話)	0798-35-3546 080-8934-4957	204	52/61
西宮市消防局	指令課	0798-26-0119	755	42/62
県西宮土木事務所	管理第2課	0798-39-6121	15187-182	521/637
国土交通省 西宮維持出張所	維持出張所	0798-35-6470代		
西宮警察署	地域課	0798-33-0110(内線290)		
甲子園警察署	地域課	0798-41-0110(内線290)		
J R 西宮駅	駅長室			
阪神西宮駅構内 西部列車所	西部列車所	0798-22-1070		
芦屋市	都市建設部防災安全課	0797-38-2093	206	53/61
芦屋市消防本部	指令課	0797-32-2345	206	43/62
芦屋警察署	地域課	0797-23-0110(内線290)		
J R 芦屋駅	駅長室			



区間	総合 信頼度	市町役場 からの距離	(発着信局)	非常通信経路	(発着信局)	県庁までの 距離
伊丹市 ⇔ 県庁	A	—	伊丹市役所	———【地星】———	県庁	—
	A	0.1	伊丹市消防局	———【地星】———	県庁	—
	A	0.1	伊丹警察署	———	警察本部	0.1
	A	2.0	J R 伊丹駅	~~~~~	J R 元町駅	0.4
	A	0.1	伊丹市消防局	———	神戸市消防局	1.5
宝塚市 ⇔ 県庁	A	—	宝塚市役所	———【地星】———	県庁	—
	A	0.3	宝塚市消防本部	———【地星】———	県庁	—
	A	1.5	県宝塚土木事務所	———	県庁	—
	A	1.5	宝塚警察署	———	警察本部	0.1
	A	2.0	J R 宝塚駅	~~~~~	J R 元町駅	0.4
川西市 ⇔ 県庁	A	—	川西市役所	———【地星】———	県庁	—
	A	—	(衛星携帯電話)	———【衛星携帯電話】———	県庁	—
	A	0.8	川西市消防本部	———【地星】———	県庁	—
	A	1.2	川西警察署	———	警察本部	0.1
	A	1.2	J R 川西池田駅	~~~~~	J R 元町駅	0.4
三田市 ⇔ 県庁	A	—	三田市役所	———【地星】———	県庁	—
	A	1.3	三田市消防本部	———【地星】———	県庁	—
	A	15.0	県宝塚土木事務所	———	県庁	—
	A	0.7	県宝塚土木事務所三田業務所	———	県庁	—
	A	0.7	三田警察署	———	警察本部	0.1
	A	0.3	J R 三田駅	~~~~~	J R 元町駅	0.4
	A	2.6	関西電力送配電 三田配電営業所	~~~~~	関西電力送配電 神戸本配電部	1.5
猪名川町 ⇔ 県庁	A	—	猪名川町役場	———【地星】———	県庁	—
	A	—	猪名川町役場	———【衛星携帯電話】———	県庁	—
	A	2.2	猪名川町消防本部	———【地星】———	県庁	—
	A	2.2	猪名川町消防本部	———【衛星携帯電話】———	県庁	—
	A	12.0	川西警察署	———	警察本部	0.1

(凡例)

無線区間	有線区間	有線無線混在区間
———	~~~~~	~~~~~

通信施設	主管課	NTT電話番号	衛星番号			
			地球局番号	Tel/Fax		
伊丹市	危機管理室	072-784-8166	207	52/61		
伊丹市消防局	情報管理課	072-783-0123	757	43/62		
伊丹警察署	地域課	072-771-0110(内線290)				
J R 伊丹駅	駅長室					
宝塚市	都市安全部危機管理室 総合防災課	0797-71-1141	214	52/61		
宝塚市消防本部	情報管制課	0797-77-0119	762	43/62		
県宝塚土木事務所	管理第2課	0797-83-3183	15187-278	522/637		
宝塚警察署	地域課	0797-85-0110(内線290)				
J R 宝塚駅	駅長室					
川西市	総務部危機管理課 (衛星携帯電話)	072-740-1111 8816-2341-4054	217	52/61		
川西市消防本部	消防課	072-759-0119	765	44/62		
川西警察署	警備課	072-755-0110(内線464)				
J R 川西池田駅	駅長室	072-788-0050				
三田市	危機管理課	079-563-1111	219	52/61		
三田市消防本部	消防課	079-564-0119	767	43/62		
県宝塚土木事務所	管理第2課	0797-83-3183	15187-278	522/637		
県宝塚土木事務所 三田業務所		079-562-8880代			15187-184	521/630
三田警察署	地域課	079-563-0110(内線290)				
J R 三田駅	駅長室	079-563-2051				
関西電力送配電 三田配電営業所	神戸本部統括グループ	0800-777-3081				
猪名川町	生活安全課	072-766-0001(内線230)	301	52/61		
猪名川町消防本部	警防係	072-766-0119	769	43/62		
川西警察署	地域課	072-755-0110(内線205)				

区間	総合 信頼度	市町役場 からの距離	(発着信局)	非常通信経路	(発着信局)	県庁までの 距離
明石市 ⇔ 県庁	A	—	明石市役所	【地星】	県庁	—
	A	—	明石市役所	【衛星携帯電話】	県庁	—
	A	6.5	明石市消防局	【地星】	県庁	—
	A	6.5	明石市消防局	【衛星携帯電話】	県庁	—
	A	1.8	国土交通省東播海岸出張所	———	県庁(河川整備課) (国土交通省ルート)	—
	A	3.0	国土交通省明石維持出張所	———	県庁(河川整備課) (国土交通省ルート)	—
	A	2.4	明石警察署	———	警察本部	0.1
	A	4.4	J R 西明石駅	~~~~~	J R 元町駅	0.4
	A	0.5	関西電力送配電 明石配電営業所	~~~~~	関西電力送配電 神戸配電本部	1.5
加古川市 ⇔ 県庁	A	—	加古川市役所	【地星】	県庁	—
	A	隣接	加古川市消防本部	【地星】	県庁	—
	A	0.6	県加古川土木事務所	———	県庁	—
	A	8.2	国土交通省加古川分室	———	県庁(河川整備課) (国土交通省ルート)	—
	A	4.7	加古川警察署	———	警察本部	0.1
	A	1.4	J R 加古川駅	~~~~~	J R 元町駅	0.4
	A	0.1	関西電力送配電 加古川配電営業所	~~~~~	関西電力送配電 姫路本部	1.5
高砂市 ⇔ 県庁	A	—	高砂市役所	【地星】	県庁	—
	A	1.2	高砂市消防本部	【地星】	県庁	—
	A	7.3	県加古川土木事務所	———	県庁	—
	A	1.2	高砂警察署	———	警察本部	0.1
	B	5.7	関西電力送配電 加古川配電営業所	~~~~~	関西電力送配電 神戸配電本部	1.5
稲美町 ⇔ 県庁	A	—	稲美町役場	【地星】	県庁	—
	A	4.3	J R 土山駅	~~~~~	J R 元町駅	0.4
	—	9.0	(加古川市 ←————→ 神戸市ルート)			—
播磨町 ⇔ 県庁	A	—	播磨町役場	【地星】	県庁	—
	A	—	播磨町役場	【衛星携帯電話】	県庁	—
	A	2.2	J R 土山駅	~~~~~	J R 元町駅	0.4
	—	9.1	(加古川市 ←————→ 神戸市ルート)			—

(凡例)

無線区間	有線区間	有線無線混在区間
———	~~~~~	~~~~~

通信施設	主管課	NTT電話番号	衛星番号	
			地球局番号	Tel/Fax
明石市	総合安全対策室 (衛星携帯電話)	078-918-5069 8816-224-72618	203	52/61 53
明石市消防局	情報指令課 (衛星携帯電話)	078-921-0119 8816-224-72617	754	42/62
国土交通省 東播海岸出張所 国土交通省 明石維持出張所 明石警察署 JR西明石駅 関西電力送配電 明石配電営業所	出張所 維持出張所 地域課 神戸本部統括グループ	078-911-6011 078-928-5820 078-922-0110(内線290) 0800-777-3081		
加古川市	防災部防災対策課	079-427-3622	210	52/61
加古川市消防本部	指令課	079-424-0119	210	44/62
県加古川土木事務所	管理第2課	079-421-9621	15187-172	522/637
国土交通省 姫路河川国道事務所 加古川分室	河川管理第2課	079-438-0207		
加古川警察署	地域課	079-427-0110(内線290)		
JR加古川駅	駅長室			
関西電力送配電 加古川配電営業所	姫路本部統括グループ	0800-777-3081		
高砂市	総務部危機管理室	079-443-9008	216	52/61
高砂市消防本部	消防課	079-448-0119	764	43/62
県加古川土木事務所	管理第2課	079-421-9621	15187-172	522/637
高砂警察署	地域課	079-442-0110(内線290)		
関西電力送配電 加古川配電営業所	姫路本部統括グループ	0800-777-3081		
稲美町	経済環境部危機管理課	079-492-1212	381	52/61
JR土山駅 (加古川市経由)	駅長室			
播磨町	危機管理グループ (衛星携帯電話)	079-435-0355 090-7348-4331	382	52/61
JR土山駅 (加古川市経由)	駅長室			

区間	総合信頼度	市町役場からの距離	(発着信局)	非常通信経路	(発着信局)	県庁までの距離
西脇市 ⇔ 県庁	A	—	西脇市役所	———【地星】———	県庁	—
	A	—	(衛星携帯電話)	———【衛星携帯電話】———	県庁	—
	A	2.1	西脇警察署	———警察本部	0.1	
	A	10.7	県加東土木事務所多可事業所	———	県庁	—
三木市 ⇔ 県庁	A	—	三木市役所	———【地星】———	県庁	—
	A	—	(衛星携帯電話)	———【衛星携帯電話】———	県庁	—
	A	0.6	三木市消防本部	———【地星】———	県庁	—
	A	16.0	県加東土木事務所	———	県庁	—
	A	1.5	県加東土木事務所三木業務所	———	県庁	—
	A	2.0	三木警察署	———警察本部	0.1	
小野市 ⇔ 県庁	A	1.0	小野市防災センター	———【地星】———	県庁	—
	A	1.0	小野市消防本部	———【地星】———	県庁	—
	A	3.9	国土交通省小野出張所	———	県庁(河川整備課)	—
	A	7.8	県加東土木事務所	———	県庁	—
	A	隣接	小野警察署	———警察本部	0.1	
加西市 ⇔ 県庁	A	—	加西市役所	———【地星】———	県庁	—
	A	11.0	県加東土木事務所	———	県庁	—
	A	1.5	加西警察署	———警察本部	0.1	
加東市 ⇔ 県庁	A	—	加東市役所	———【地星】———	県庁	—
	A	2.0	県加東土木事務所	———	県庁	—
	A	4.5	北はりま消防組合消防本部	———【地星】———	県庁	—
	A	2.0	加東警察署	———警察本部	0.1	
	A	1.0	関西電力送配電社配電営業所	~~~~~関西電力送配電姫路本部	関西電力送配電神戸	2.0
多可町 ⇔ 県庁	A	—	多可町役場	———(地星)———	県庁	—
	A	1.0	県加東土木事務所多可事業所	———	県庁	—
	—	15.0	(西脇市←————→神戸市ルート)		—	

(凡例)

無線区間	有線区間	有線無線混在区間
———	~~~~~	~~~~~

通信施設	主管課	NTT電話番号	衛星番号	
			地球局番号	Tel/Fax
西 脇 市	くらし安心部防災安全課 (衛星携帯電話)	0795-22-3111 870-776446110	213	52/61
県加東土木事務所 多可事業所		0795-32-1001	15187-273	521/637
西 脇 警 察 署	地 域 課	0795-22-0110(内線290)		
三 木 市	危 機 管 理 課 (衛星携帯電話)	0794-89-2370 080-8547-0485	215	52/61
県加東土木事務所	管 理 第 2 課	0795-42-5111	15187-185	515/637
県加東土木事務所 三木事業所		0794-82-2644	15187-186	521/637
三 木 市 消 防 本 部	警 防 課	0794-82-0119	763	43/62
三 木 警 察 署	警 備 課	0794-82-0110(内線460)		
小 野 市	市民安全部防災グループ	0794-63-3387	218	52/61
小 野 市 消 防 本 部	総 務 課 指 令 係	0794-63-0119	218	42/62
国土交通省小野出張所	出 張 所	0794-63-2792		
県加東土木事務所	管 理 課	0795-42-5111	15187-185	515/637
小 野 警 察 署	警 備 課	0794-64-0110(内線460)		
加 西 市	総 務 部 危 機 管 理 課	0790-42-8751	220	52/61
県加東土木事務所	管 理 課	0795-42-5111	15187-185	515/637
加 西 警 察 署	地 域 課	0790-42-0110(内線293)		
加 東 市	防 災 課	0795-42-3301	341	52/61
県加東土木事務所	管 理 第 2 課	0795-42-5111	15187-185	515/637
北はりま消防組合 消防本部	情 報 管 理 課	0795-48-0119	342	42/62
加 東 警 察 署	警 備 課	0795-42-0110(内線463)		
関西電力送配電社 配電営業所	姫路本部統括グループ	0800-777-3081		
多 可 町	生 活 安 全 課	0795-32-2380	361	52/61
県加東土木事務所 多可事業所 (西脇市経由)		0795-32-1001	15187-273	521/637

区間	総合信頼度	市町役場からの距離	(発着信局)	非常通信経路	(発着信局)	県庁までの距離
姫路市 ⇔ 県庁	A	—	姫路市役所	【地星】	県庁	—
	A	0.1	姫路市消防局	【地星】	県庁	—
	A	1.0	県姫路土木事務所		県庁	—
	A	1.6	国土交通省姫路河川国道事務所		県庁(河川整備課) (国土交通省ルート)	—
	A	3.1	国土交通省姫路第一維持出張所		県庁(河川整備課) (国土交通省ルート)	—
	A	11.0	国土交通省余部出張所		県庁(河川整備課) (国土交通省ルート)	—
	A	10.5	国土交通省姫路第二維持出張所		県庁(河川整備課) (国土交通省ルート)	—
	A	4.0	<u>県姫路港管理事務所</u>		県庁	—
	A	3.2	姫路警察署		警察本部	0.1
	A	10.8	<u>網干警察署</u>		警察本部	0.1
	A	2.3	飾磨警察署		警察本部	0.1
	A	0.9	J R 姫路駅	~~~~~	J R 元町駅	0.4
	A	0.1	姫路市消防局		神戸市消防局	1.5
A	1.8	関西電力送配電姫路本部	~~~~~	関西電力送配電神戸本部	1.5	
A	2.7	大阪ガス兵庫導管部 姫路事務所		大阪ガス兵庫導管部	2.0	
神河町 ⇔ 県庁	A	—	神河町役場	【地星】	県庁	—
	B	0.3	J R 寺前駅	~~~~~	J R 元町駅	0.4
	—	14.0	(福崎町	←————→	神戸市ルート)	—
市川町 ⇔ 県庁	A	—	市川町役場	【地星】	県庁	—
	B	0.5	J R 甘地駅	~~~~~	J R 元町駅	0.4
	—	5.0	(福崎町	←————→	神戸市ルート)	—
福崎町 ⇔ 県庁	A	—	福崎町役場	【地星】	県庁	—
	A	1.0	県姫路土木事務所福崎事業所		県庁	—
	B	1.0	福崎警察署		警察本部	0.1
	B	0.8	高速道路交通警察隊福崎分駐隊		警察本部	0.1
	B	2.0	J R 福崎駅	~~~~~	J R 元町駅	0.4

(凡例)

無線区間	有線区間	有線無線混在区間	南海トラフ巨大地震による津波被害が想定される施設 (近畿地方非常通信協議会 平成25年度調査結果)
=====	~~~~~	~~~~~	斜体文字・二重下線

通信施設	主管課	NTT電話番号	衛星番号	
			地球局番号	Tel/Fax
姫路市	危機管理室	079-221-2200	201	52/61
姫路市消防局	情報指令課	079-223-0003	201	42/62
県姫路土木事務所	管理課	079-281-9458	15187-173	522/637
国姫路河川国道事務所	調査課	079-282-8503		
国姫路河川国道事務所出張所	出張所	079-274-1707		
国姫路河川第一国道維持出張所	出張所	079-223-7878		
国姫路河川第二国道維持出張所	出張所	079-254-3172		
県姫路港管理事務所	業務管理課	079-235-0176	15187-272	523/637
姫路警察署	警備課	079-222-0110(内線463)		
飾磨警察署	警備課	079-235-0110(内線460)		
網干警察署	警備課	079-274-0110(内線460)		
J R 姫路駅	設備係	281-7015		
関西電力送配電姫路本部	姫路本部統括グループ	0800-777-3081		
大阪ガス兵庫導管部 姫路路事務所	姫路供給チーム	079-284-4316		
神河町	住民生活課	0790-34-0963	445	52/61
J R 寺前駅 (福崎町経由)	駅長室			
市川町	総務課	0790-26-1010	442	52/61
J R 甘地駅 (福崎町経由)	駅長室			
福崎町	住民生活課	0790-22-0560	443	52/61
県姫路土木事務所 福崎事業所		0790-22-1290	15187-187	521/637
福崎警察署	地域課	0790-23-0110(内線290)		
高速道路交通警察隊	福崎分駐隊	0790-23-0110(内線640)		
J R 福崎駅	駅長室			



区間	総合信頼度	市町役場からの距離	(発着信局)	非常通信経路	(発着信局)	県庁までの距離
相生市 ⇔ 県庁	A	—	相生市役所	【地星】	県庁	—
	A	1.5	相生警察署	警察本部	県庁	0.1
	A	1.7	J R 相生駅	J R 元町駅 (その他姫路市 ← 神戸市ルート)	J R 元町駅	0.4
たつの市 ⇔ 県庁	A	—	たつの市役所	【地星】	県庁	—
	A	4.5	西はりま消防本部	【地星】	県庁	—
	A	0.3	県龍野土木事務所	県庁	県庁	—
	A	0.2	国土交通省龍野出張所	県庁(河川整備課) (国土交通省ルート)	県庁	—
	A	0.2	たつの警察署	警察本部	県庁	0.1
	A	1.3	J R 本竜野駅	J R 元町駅	J R 元町駅	0.4
	A	4.7	J R 竜野駅	J R 元町駅	J R 元町駅	0.4
赤穂市 ⇔ 県庁	A	—	赤穂市役所	【地星】	県庁	—
	A	1.3	赤穂市消防本部	【地星】	県庁	—
	A	0.9	赤穂警察署	警察本部	県庁	0.1
	A	0.3	J R 播州赤穂駅	J R 元町駅	J R 元町駅	0.4
A	1.3	赤穂市消防本部	神戸市消防局	神戸市消防局	1.5	
宍粟市 ⇔ 県庁	A	—	宍粟市役所	【地星】	県庁	—
	A	1.2	県龍野土木事務所 宍粟	県庁	県庁	—
	A	0.7	国土交通省山崎維持出張所	県庁(河川整備課) (国土交通省ルート)	県庁	—
	A	0.1	宍粟警察署	警察本部	県庁	0.1
太子町 ⇔ 県庁	A	—	太子町役場	【地星】	県庁	—
	A	3.1	J R 網干駅	J R 元町駅	J R 元町駅	0.4
	B	1.2	保健福祉会館	県庁	県庁	—
	—	5.8	(たつの市 ← 神戸市ルート)	神戸市ルート	神戸市	—
上郡町 ⇔ 県庁	A	—	上郡町役場	【地星】	県庁	—
	A	0.8	J R 上郡駅	J R 元町駅	J R 元町駅	0.4
	B	15.0	県光都土木事務所	県庁	県庁	—
佐用町 ⇔ 県庁	A	—	佐用町役場	【地星】	県庁	—
	A	13.9	県光都土木事務所	県庁	県庁	—
	A	0.7	佐用警察署	警察本部	県庁	0.1
	A	0.1	J R 佐用駅	J R 元町駅	J R 元町駅	0.4

(凡例)

無線区間	有線区間	有線無線混在区間	南海トラフ巨大地震による津波被害が想定される施設 (近畿地方非常通信協議会 平成25年度調査結果)
=====	~~~~~	~~~~~	斜体文字・二重下線

通信施設	主管課	NTT電話番号	衛星番号	
			地球局番号	Tel/Fax
相生市	危機管理課	0791-23-7132	208	52/61
相生警察署 JR相生駅	地域課 長室	0791-22-0110(内線290)		
たつの市	総務部危機管理課	0791-64-3131	221	52/61
西はりま消防本部	総務課	0791-76-7119	859	43/62
龍野土木事務所	管理課	0791-63-5207	15187-188	521/637
国土交通省竜野出張所	出張所	0791-62-0262		
たつの警察署 JR本竜野駅 JR竜野駅 (たつの市経由)	地域課 長室 長室	0791-63-0110(内線290)		
赤穂市	市長公室危機管理担当	0791-43-6866	212	52/61
赤穂市消防本部	警防課	0791-43-0119	761	43/62
赤穂警察署 JR播州赤穂駅	地域課 長室	0791-43-0110(内線290)		
太子町	企画政策課	079-277-1010	464	52/61
JR網干駅 保健福祉会館	駅長室 さわやか健康課	079-276-6630		
上郡町	住民課	0791-52-1115	481	51/61
JR上郡駅 光都土木事務所	駅長室 管理課	0791-58-2235	15187-189	521/637
佐用町	企画防災課	0790-82-0664	501	52/61
光都土木事務所	管理課	0791-58-2235	15187-189	521/637
たつの警察署 JR佐用駅	地域課 長室	0791-63-0110(内線290)		
穴栗市	市長公室危機管理課	0790-63-3000	521	52/61
龍野土木事務所 穴栗業務所 国土交通省 山崎維持出張所 穴栗警察署	維持出張所 地域課	0790-62-0049 0790-62-0714 0790-62-0110(内線290)	15187-275	522/637

区間	総合信頼度	市町役場からの距離	(発着信局)	非常通信経路	(発着信局)	県庁までの距離
豊岡市 ⇔ 県庁	A	—	豊岡市役所	———【地星】———	県庁	—
	A	1.5	豊岡市消防本部	———【地星】———	県庁	—
	A	0.7	県豊岡土木事務所	———	県庁	—
	A	0.4	国土交通省豊岡河川国道事務所	———	県庁(河川整備課)	—
	A	0.5	国土交通省豊岡出張所	———	県庁(河川整備課)	—
	A	1.2	豊岡警察署	———	警察本部	0.1
	A	0.6	J R 豊岡駅	~~~~~	J R 元町駅	0.4
	A	0.8	関西電力送配電 豊岡配電営業所	——— 姫路本部	関西電力送配電 神戸本部	1.5
	A	—	香住漁業無線所属漁船	———	兵庫県香住漁業無線局	—
—	25.5	(香美町	←————→	神戸市ルート)	—	
養父市 ⇔ 県庁	A	—	養父市役所	———【地星】———	県庁	—
	A	1.5	国土交通省八鹿国道維持出張所	———	県庁(河川整備課)	—
	A	1.0	県養父土木事務所	———	県庁	—
	A	0.8	南但馬警察署	———【地星】———	警察本部	0.1
	A	2.0	J R 八鹿駅	~~~~~	J R 元町駅	0.4
朝来市 ⇔ 県庁	A	—	朝来市役所	———【地星】———	県庁	—
	A	3.0	南但消防本部朝来消防署	———【地星】———	県庁	—
	A	1.0	南但馬警察署	———	警察本部	0.1
	A	0.2	J R 和田山駅	~~~~~	J R 元町駅	0.4
朝来市生野支所 ⇔ 県庁	A	—	朝来市生野支所	———【地星】———	県庁	—
	B	5.0	県姫路土木事務所(生野ダム管理所)	———	県庁	—
	B	1.0	J R 生野駅	~~~~~	J R 元町駅	0.4
朝来市山東支所 ⇔ 県庁	A	—	朝来市山東支所	———【地星】———	県庁	—
	—	4.0	(朝来市	←————→	神戸市ルート)	—
朝来市朝来支所 ⇔ 県庁	A	—	朝来市朝来支所	———【地星】———	県庁	—
	B	25.2	県養父土木事務所	———	県庁	—
	—	14.0	(朝来市	←————→	神戸市ルート)	—
香美町 ⇔ 県庁	A	—	香美町役場	———【地星】———	県庁	—
	A	19.2	美方警察署	———	警察本部	0.1
	A	0.8	J R 香住駅	~~~~~	J R 元町駅	0.4
	A	2.5	香住海上保安署	———	第八管区海上保安本部 第五管区海上保安本部	1.0
	B	1.5	(夜間・舞鶴海上保安部に電話転送) 兵庫県香住漁業無線局	———	宮津漁業無線局 和歌山	←————→ 神戸市ルート)
新温泉町役場 ⇔ 県庁	A	—	新温泉町役場	———【地星】———	県庁	—
	A	5.8	美方広域消防本部	———【地星】———	県庁	—
	A	0.6	県新温泉土木事務所	———	県庁	—
	A	2.0	美方警察署	———	警察本部	0.1
	A	0.5	J R 浜坂駅	~~~~~	J R 元町駅	0.4
	B	1.0	香住漁業無線所属漁船	———	兵庫県香住漁業無線局	—
	—	21.5	(香美町	←————→	神戸市ルート)	—

(凡例)

無線区間	有線区間	有線無線混在区間
———	~~~~~	~~~~~

通信施設	主管課	NTT電話番号	衛星番号	
			地球局番号	Tel/Fax
豊岡市	政策調整部 防災課	0796-23-1111	209	52/61
豊岡市	消防本部 警防課	0796-24-1119	929	43/62
豊岡市	土木事務所 管理課	0796-26-3742	15187-174	522/637
国土交通省	調査課	0796-22-3126(代)		
豊岡河川国道事務所	出張所	0796-22-3763		
国土交通省豊岡出張所	出張所	0796-22-3763		
豊岡南警察署	地域課	0796-24-0110(内線290)		
J R 豊岡駅	駅長室			
関西電力送配電豊岡営業所	姫路本部統括グループ	0800-777-3081		
香美町	防災安全課	0796-36-1190	543	52/61
美方警察署	地域課	0796-82-0110		
J R 香住駅	駅長室			
香住海上保安署	保安署	0796-36-4999		
香住漁業無線局	局内	0796-36-0273		
新温泉町	町民安全課	0796-82-5621	582	53/61
美方広域消防本部	作戦室	0796-92-0119	928	43/62
県新温泉土木事務所	管理課	0796-82-5680	15187-191	521/621
美方警察署	地域課	0796-82-0110(内線290)		
J R 浜坂駅	駅長室			
養父市	防災安全課	079-662-2899	601	52/61
国土交通省八鹿国道維持出張所	維持出張所	079-662-3191		
県養父土木事務所	管理課	079-662-2173	15187-190	522/637
南但馬警察署	地域課	079-672-0110(内線293)		
J R 八鹿駅	駅長室			
朝来市	防災安全課	079-672-6112	622	52/61
南但消防本部朝来消防署	消防課	079-672-0119	914	44/62
南但馬警察署	地域課	079-672-0110(内線290)		
J R 和田山駅	駅長室			
朝来市生野支所		079-679-2240	621	52/61
姫路土木事務所生野ダム管理所	生野ダム管理所	079-679-2433	15187-292	521/-
J R 生野駅	駅長室			
朝来市山東支所		079-676-2080	623	52/61
(朝来市和田山町経由)				
朝来市朝来支所		079-677-1165	624	52/61
県養父土木事務所	管理課	079-662-2173	15187-190	522/637
(朝来市和田山町経由)				

区間	総合信頼度	市町役場からの距離	(発着信局)	非常通信経路	(発着信局)	県庁までの距離
丹波篠山市 ⇔ 県庁	A	—	丹波篠山市役所	【地星】	県庁	—
	A	—	丹波篠山市役所	【衛星携帯電話】	県庁	—
	A	1.3	丹波篠山市消防本部	【地星】	県庁	—
	A	6.0	J R 篠山口駅	~~~~~	JR 元町駅	0.1
	A	1.6	篠山警察署	—————	警察本部	0.1
	B	5.6	関西電力送配電 篠山保線所	~~~~~	関西電力送配電 神戸本配電部	1.5
丹波市 ⇔ 県庁	A	—	丹波市役所	【地星】	県庁	—
	A	3.8	丹波市消防本部	【地星】	県庁	—
	A	8.1	県丹波土木事務所	—————	県庁	—
	A	5.6	丹波警察署	—————	警察本部	0.1
	A	7.7	J R 柏原駅	~~~~~	J R 元町駅	0.4
洲本市 ⇔ 県庁	A	—	<u>洲本市役所</u>	—————	県庁	—
	A	—	<u>洲本市役所</u>	【地星】	県庁	—
	A	0.8	淡路広域消防事務組合消防本部	【衛星携帯電話】	県庁	—
	A	0.8	<u>県洲本土木事務所</u>	—————	県庁	—
	A	1.0	国土交通省洲本維持出張所	—————	県庁(河川整備課) (国土交通省ルート)	—
	A	0.5	洲本警察署	—————	警察本部	0.1
	A	0.8	淡路広域消防事務組合消防本部	—————	神戸市消防局	1.5
	A	0.5	関西電力送配電 淡路配電営業所	~~~~~	関西電力送配電 神戸本配電部	1.5
淡路市 ⇔ 県庁	A	—	淡路市役所	【地星】	県庁	—
	A	20.0	淡路警察署	—————	警察本部	0.1
	—	10.0	( 洲本市 ←————→ 神戸市ルート )			—
南あわじ市 ⇔ 県庁	A	—	南あわじ市役所	【地星】	県庁	—
	—	0.1	南あわじ警察署	—————	警察本部	0.1

(凡例)

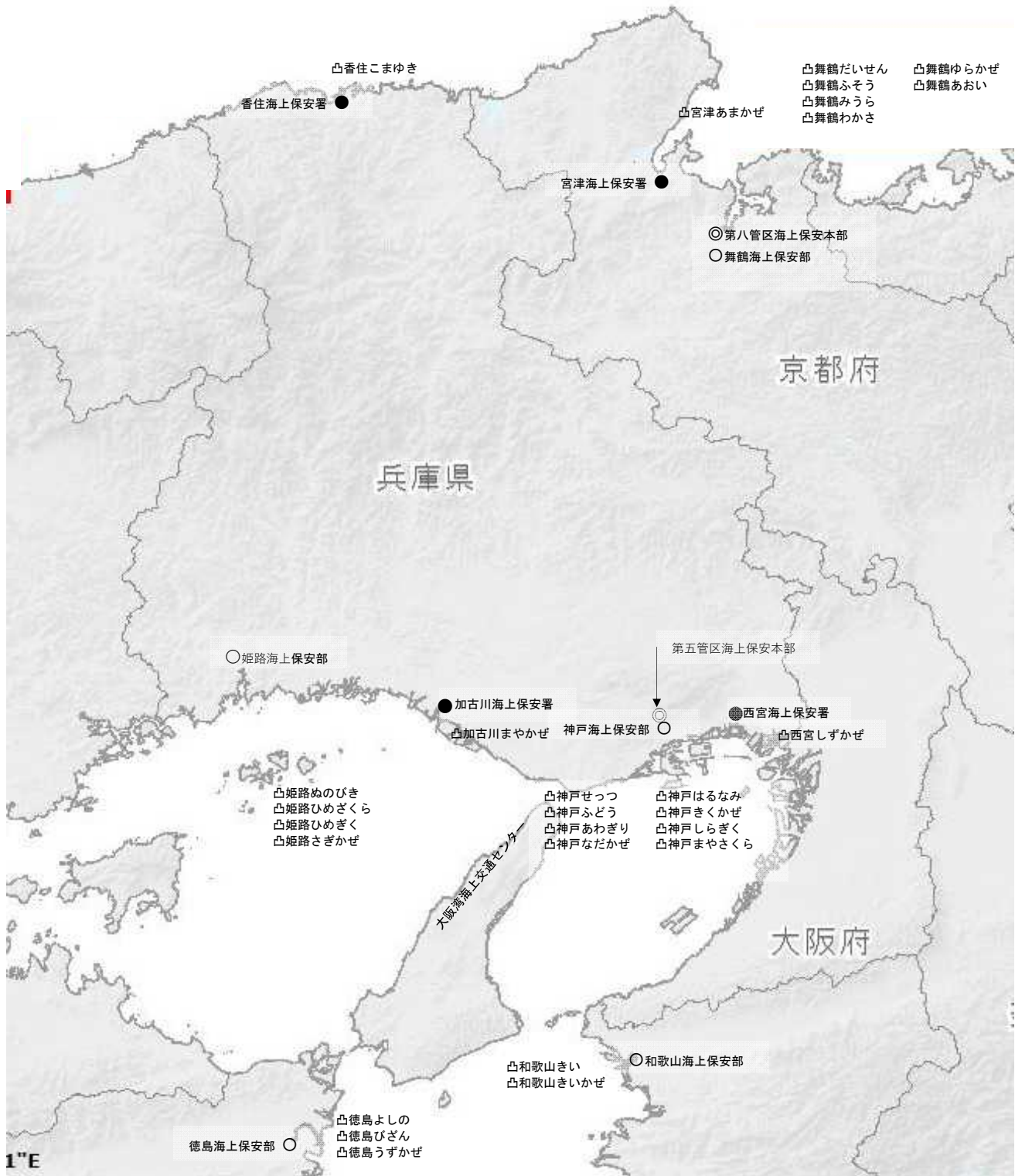
無線区間	有線区間	有線無線混在区間	南海トラフ巨大地震による津波被害が想定される施設 (近畿地方非常通信協議会 平成25年度調査結果)
—————	~~~~~	~~~~~	斜体文字・二重下線

通信施設	主管課	NTT電話番号	衛星番号	
			地球局番号	Tel/Fax
丹波篠山市	市民生活部市民安全課	079-552-1111	661	52/61
丹波篠山市消防本部	通信係	079-594-1119	871	43/62
J R 篠山口駅	長室			
篠山警察署	地域課	079-552-0110(内線290)		
関西電力送配電 篠山保線所	神戸本部尼崎電力所 篠山保線	0800-777-3081		
丹波市	生活環境部くらしの安全課	0795-82-1001	642	52/61
丹波市消防本部	警防課	0795-72-2255	911	43/62
県丹波土木事務所	管理課	0795-73-3834	15187-175	522/637
丹波警察署	地域課	0795-72-0110(内線290)		
J R 柏原駅	駅長室			
洲本市	総務部消防防災課 (衛星携帯電話)	0799-22-3321 080-2195-7409	205	52/61
淡路広域消防事務組合	警防課	0799-24-0119	906	43/62
県洲本土土木事務所	管理第1課	0799-26-3227	15187-176	521/637
国土交通省 洲本維持出張所	維持出張所	0799-22-1680		
洲本警察署	地域課	0799-22-0110(内線290)		
関西電力送配電 淡路配電営業所	神戸本部統括グループ	0800-777-3081		
淡路市	危機管理部危機管理課	0799-64-2555	681	55/65
淡路警察署	地域課	0799-72-0110(内線290)		
南あわじ市役所	危機管理部危機管理課	0799-43-5203	703	55/65
南あわじ警察署	地域課	0799-42-0110(内線290)		



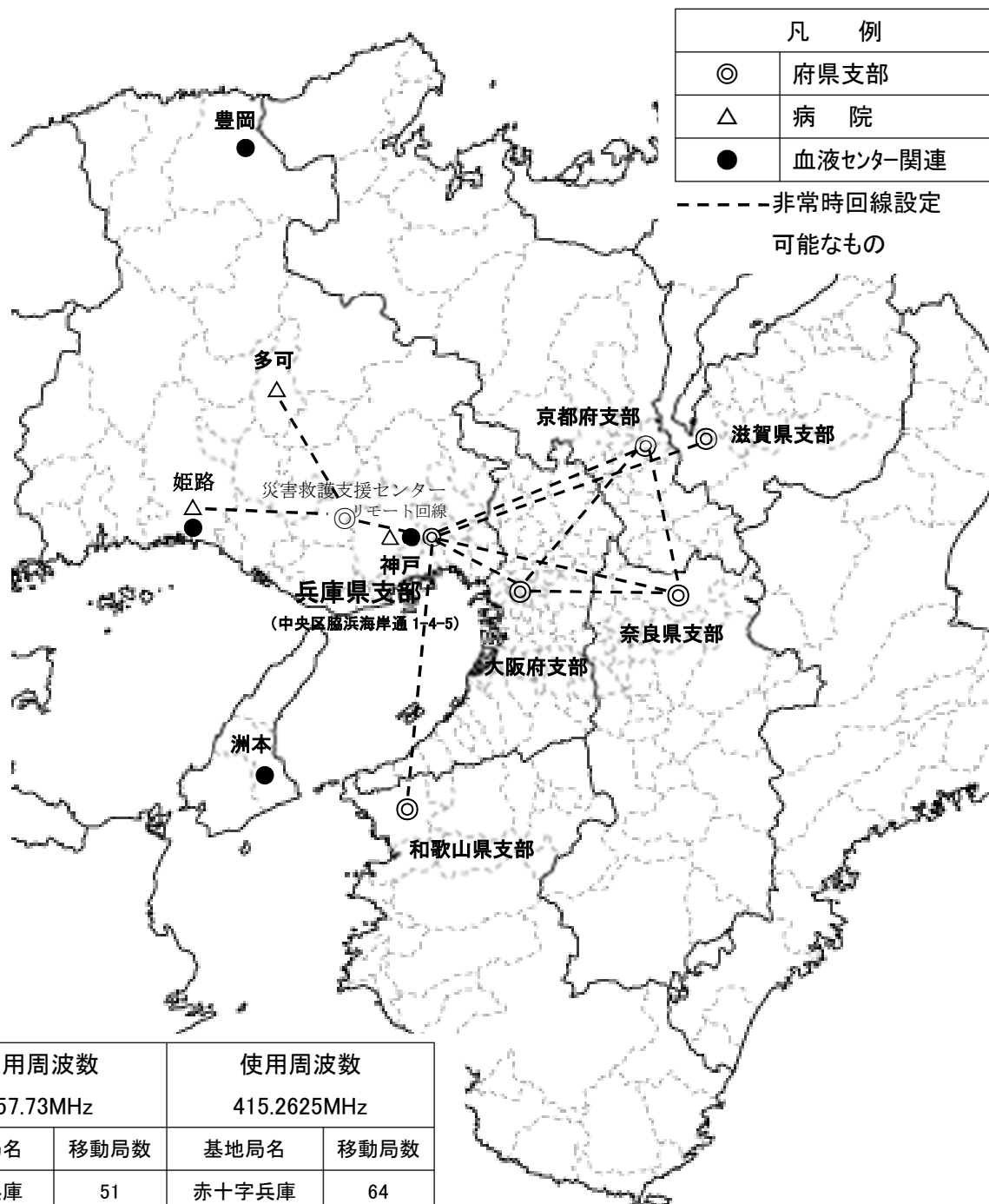
直通回線数			
署名	回線数	署名	回線数
東灘	8	丹波	5
灘	6	明石	8
葦合	8	三木	6
生田	11	加東	5
兵庫	12	小野	5
長田	9	加西	5
須磨	8	西脇	5
垂水	7	加古川	10
神戸水上	6	高砂	7
神戸西	6	姫路	17
神戸北	5	飾磨	9
有馬	5	網干	6
芦屋	6	たつの	7
西宮	10	福崎	6
甲子園	7	相生	7
尼崎南	9	赤穂	6
尼崎東	7	宍粟	6
尼崎北	9	南但馬	5
伊丹	7	豊岡	5
川西	7	美方	5
宝塚	6	洲本	5
三田	5	淡路	5
篠山	5	南あわじ	5







(応 1 - 3 - 1 0) 日本赤十字社超短波無線通信系統図



凡 例	
◎	府県支部
△	病 院
●	血液センター関連

-----非常時回線設定  
可能なもの

使用周波数 157.73MHz		使用周波数 415.2625MHz	
基地局名	移動局数	基地局名	移動局数
日赤兵庫	51	赤十字兵庫	64
日赤大阪	84	赤十字大阪	29
日赤京都	42	赤十字京都	26
日赤和歌山	38	赤十字和歌山	22
日赤奈良	20	赤十字奈良	10
日赤滋賀	37	赤十字滋賀	23

令和 6 年 2 月 1 日現在

(応1-3-11) 鉄道専用電話系統図



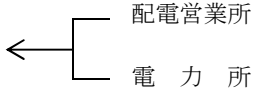
(応1-3-12) 各機関における調査事項、調査（報告）系統及び災害情報連絡者一覧表  
 (令和6年2月1日現在)

機 関 名	調 査 事 項	調 査 ( 報 告 ) 系 統	災 害 情 報 連 絡 責 任 者
			役職員又は担当課名
近畿管区警察局	災害全般の被害調査	管区警察局 ← 府県警察本部	広域調整部 広域調整第二課
近畿総合通信局			防災対策推進室
近畿財務局 神戸財務事務所			総務課
近畿厚生局			総務課
兵庫労働局	産業災害関係の被害調査	兵庫労働局 ↑ 所轄労働基準監督署 災害発生企業 → ↑	安全課長
近畿農政局	農業関係の被害調査	農政局 ← 府 県	(被害) 企画調整室 (応急対策) 整備部防災課
近畿中国 森林管理局	国有林野関係の被害調査	森林管理局 ← 森林管理署	兵庫森林管理署 総務グループ
近畿経済産業局	商工業関係の被害調査	経済産業局 ← 府県関係調査等	総務企画部 総務課長
中部近畿産業 保安監督部 近畿支部	電力、ガス、火薬類及び石油コンビナート関係施設並びに鉱山災害関係の被害調査	産業保安監督部 ↑ 電力、ガス関係事業者及び府県並びに鉱山等	管 理 課
近畿地方整備局	直轄公共土木施設の被害調査	整備局 ← 事務所	河 川 部 河川工事課 河川管理課 水災害予報センター 道 路 部 道路管理課
	直轄港湾施設の被害調査	整備局 ← 事務所	港湾空港防災・危機管理課

機 関 名	調 査 事 項	調 査 ( 報 告 ) 系 統	災 害 情 報 連 絡 責 任 者
			役職員又は担当課名
近 畿 運 輸 局		運 輸 局 神戸運輸監理部 ←兵庫陸運部	総務部 安全防災・危機管理課
神戸運輸監理部			総務企画部 安全防災・危機管理課
大阪空港事務所	航空保安施設（無線） の被害調査		総務課
神戸地方气象台			防災管理官 観測予報管理官
近畿地方測量部			近畿地方測量部 防災グループ
第 五 管 区 海 上 保 安 本 部	海上及び港湾施設等 の被害調査	海上保安本部 ↑ 神戸海上保安部 ↑ 西宮海上保安署 ↑ 姫路海上保安部 ↑ 加古川海上保安署 ↑ 和歌山海上保安部 ↑ 徳島海上保安部 ↑ 大阪湾海上交通センター	警備救難部 環境防災課
第 八 管 区 海 上 保 安 本 部 舞 鶴 海 上 保 安 部		海上保安部 香住海上保安署	警備救難課
自 衛 隊	陸上自衛隊 第 3 師 団		師団司令部 第 3 部防衛班
	陸上自衛隊 第 3 特 科 隊		(災害派遣) 隊本部第 3 科
	陸上自衛隊 第 36 普 通 科 連 隊		(災害派遣) 連隊本部第 3 科
	海上自衛隊 阪 神 基 地 隊		警 備 科



機 関 名	調 査 事 項	調 査 ( 報 告 ) 系 統	災 害 情 報 連 絡 責 任 者
			役職員又は担当課名
日本郵政グループ 日本郵便株式会社 神戸中央郵便局			総務部
兵庫県市長会			事務局
兵庫県町村会			総務・政務担当
公益財団法人兵庫県 消防協会			事務局
兵庫県下消防長会			神戸市消防局警防部警防課
日 本 銀 行 神 戸 支 店			文 書 課
日本赤十字社 兵庫県支部			救護課
日本放送協会 神戸放送局			コンテンツセンター ニュースデスク
西日本高速道路 株 式 会 社	所轄有料道路の被害調査	関西支社 ← 高速道路事務所等 ↑ 吹田道路管制センター	保全サービス事業部 保全サービス統括課
独立行政法人 水資源機構 関西支社	所轄ダム施設の被害調査	関 西 支 社 ← ダム管理所	施設管理課
阪神高速道路(株)	所轄有料道路の被害調査	管理本部 ← 神戸管理・保全部	神戸管理・保全部 総務課
本州四国連絡 高速道路株式会社 神戸管理センター 鳴門管理センター	所轄有料道路の被害調査	本 社 ← 管理センター	計 画 課
西日本旅客鉄道 株 式 会 社 【在来線】 近畿統括本部 【新幹線】 山陽新幹線統括本部	鉄道関係の被害調査	【在来線】近畿統括本部 ↑ 各現業区 【新幹線】山陽新幹線統括本部 ↑ 各現業区	【在来線】近畿統括本部 経営企画部 企画 兵庫支社 地域共生 【新幹線】山陽新幹線統括本部 経営企画部 計画課 ←

機 関 名	調 査 事 項	調 査 ( 報 告 ) 系 統	災 害 情 報 連 絡 責 任 者
			役職員又は担当課名
西日本電信電話株式会社 兵庫支店	通信施設関係の被害調査	兵庫支店 関係部門	設備部災害対策室
大阪ガスネットワーク株式会社 兵庫事業部	ガスの供給施設関係の被害調査		供給司令部緊急保安チーム
新関西国際空港株式会社 (関西エアポート株式会社)	飛行場、航空機、航空保安施設(無線除く)の被害調査		関西エアポート株式会社 ITAMI Operation Center
日本通運株式会社 神戸支店			総務課
関西電力送配電株式会社 兵庫支社	電力供給施設関係の被害調査	兵庫支社 ← 	兵庫支社 神戸コミュニケーション統括グループ 兵庫支社 姫路コミュニケーション統括グループ
KDDI株式会社 関西総支社	通信施設関係の被害調査	関西総支社 関係部門 管理部 ← 	関西総支社 管理部
公益社団法人 兵庫県看護協会			総務部
山陽電気鉄道株式会社			安全推進・企画部
神姫バス株式会社			バス事業部 運輸課
一般社団法人兵庫 県トラック協会			業 務 部
株式会社 ラジオ関西			コンテンツ局コンテンツ・ニュース部 報道デスク
株式会社 サンテレビジョン			報道制作局 報道部
阪急電鉄株式会社			都市交通計画部
阪神電気鉄道株式会社			都市交通計画部 運輸部

機 関 名	調 査 事 項	調 査 ( 報 告 ) 系 統	災 害 情 報 連 絡 責 任 者
			役職員又は担当課名
神戸電鉄株式会社			鉄道事業本部 運輸部 運輸課
一般社団法人 兵庫県医師会			事務局
神戸高速鉄道 株式会社			総務企画部
六甲山観光 株式会社			運輸部 技術課
神戸新交通 株式会社			総務課
北条鉄道株式会社			総務企画部
北近畿タンゴ鉄道 株式会社			総務企画課
W I L L E R T R A I N S 株式会社			安全監査室 運輸管理部
智頭急行株式会社			運輸部 運転課
能勢電鉄株式会社			総務部総務人事課
淡路交通株式会社			運輸部 業務課
全但バス株式会社			バス事業部乗合事業課
阪急バス株式会社			運輸部 安全管理課
阪神バス株式会社			総務部



機 関 名	調 査 事 項	調 査 ( 報 告 ) 系 統	災 害 情 報 連 絡 責 任 者
			役職員又は担当課名
一 般 社 団 法 人 兵 庫 県 LP ガス 協 会			事務局
兵 庫 県 道 路 公 社	所轄有料道路の被害調査	本社 ← 播但連絡道路管理事務所	本社 総務部業務管理課・技術部保全課 播但連絡道路管理事務所 危機管理課
芦 有 ド ラ イ ブ ウ ェ イ 株 式 会 社			事業部
兵 庫 エ フ ェ ム 放 送 株 式 会 社			編成・事業部
一 般 社 団 法 人 兵 庫 県 歯 科 医 師 会			事務局
一 般 社 団 法 人 兵 庫 県 薬 剤 師 会			事務局
一 般 社 団 法 人 兵 庫 県 獣 医 師 会			事務局
公 益 社 団 法 人 神 戸 市 獣 医 師 会			事務局
国 立 病 院 機 構 近 畿 グ ル ー プ			人事担当総務係
ソ フ ト バ ン ク 株 式 会 社			関西技術推進部 技術推進課
楽 天 モ バ イ ル 株 式 会 社			BCP 企画管理本部 地域行政機関支援課 関西 BCP リエゾングループ
佐 川 急 便 株 式 会 社			事業開発部 技術研究課
ヤ マ ト 運 輸 株 式 会 社 兵 庫 主 管 支 店			安全・コンプライアンス担当
西 濃 運 輸 株 式 会 社			本社 総務課