

経営比較分析表（平成29年度決算）

兵庫県神戸市 長田北町駐車場

業務名	業種名	事業名	類似施設区分	管理者の情報
法非適用	駐車場整備事業	-	A 2 B 2	非設置
自己資本構成比率(%)	種類	構造	建設後の経過年数(年)	
該当数値なし	都市計画駐車場	地下式	24	

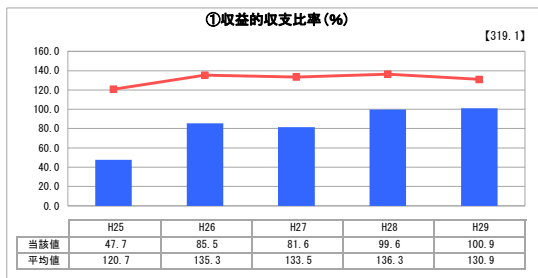
立地	周辺駐車場の需給実態調査	駐車場使用面積(m ²)
公共施設	無	5,661
収容台数(台)	一時間当たりの基本料金(円)	指定管理者制度の導入
146	300	代行制

グラフ凡例

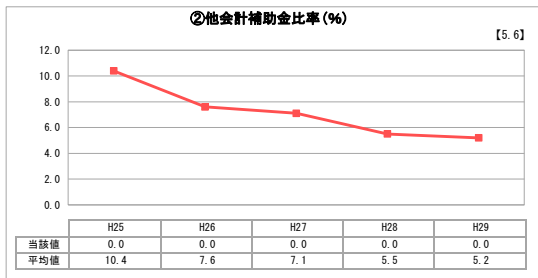
- 当該施設値(当該値)
- 類似施設平均値(平均値)

【】 平成29年度全国平均

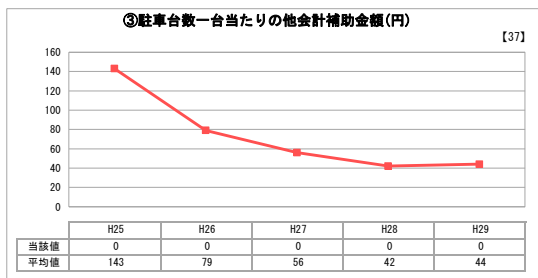
1. 収益等の状況



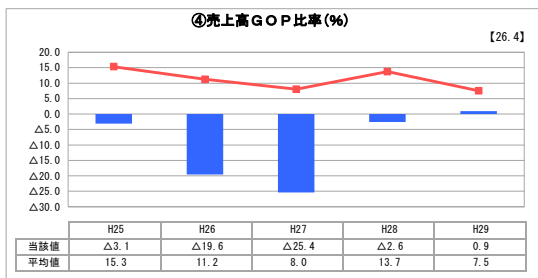
「経常損益」



「他会計補助金割合」

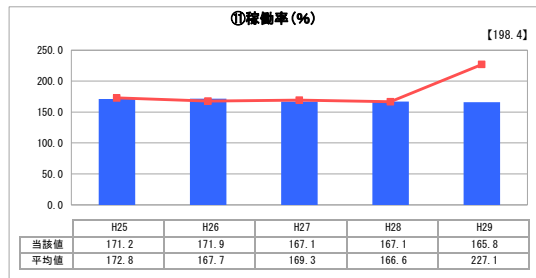


「他会計補助金額」

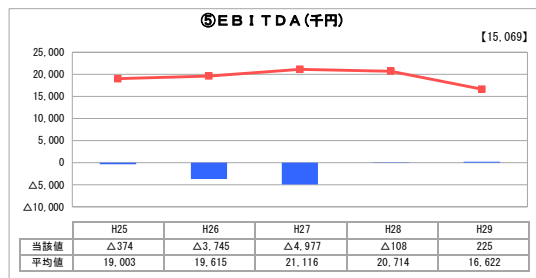


「売上高に対する営業総利益」

3. 利用の状況



「施設の効率性」



「減価償却前営業利益」

2. 資産等の状況



「施設全体の減価償却の状況」

⑦敷地の地価(千円)

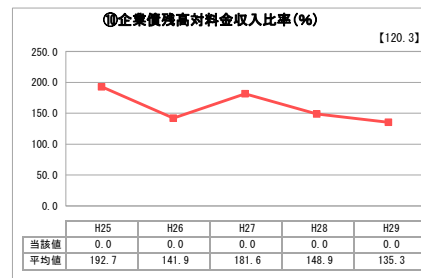
0

⑧設備投資見込額(千円)

363,764



「累積欠損」



「債務残高」

分析欄

1. 収益等の状況について
 ①収益的収支比率について、類似施設平均を下回っているものの、経年比較において増加傾向にある。④売上高GOP比率及び⑤EBITDAについては、いずれも類似施設平均を下回っている。併設の長田区役所以外に客乗施設が少なく、需要増は厳しいが、コスト削減等で収益構造の改善に努めていく。

2. 資産等の状況について
 供用開始が平成5年と比較的新しく、⑧設備投資見込額は少ない。⑩企業債残高対料金収入比率は平成25年より0となっている。

3. 利用の状況について
 ①稼働率については、類似施設平均を下回っている。需要増は厳しい状況だが、稼働率の向上にも努めていく。

全体総括

長田区役所への来庁等、短時間利用率が多く、収益増への寄与度が低いことが考えられる。引き続き指定管理者と連携して、コスト削減対策に取り組み、収益構造の改善を図っていく。