

経営比較分析表（令和3年度決算）

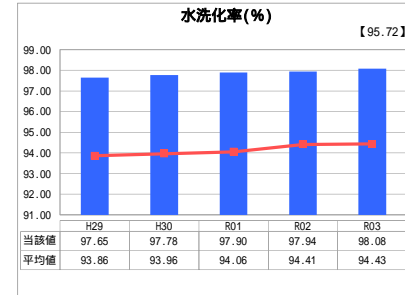
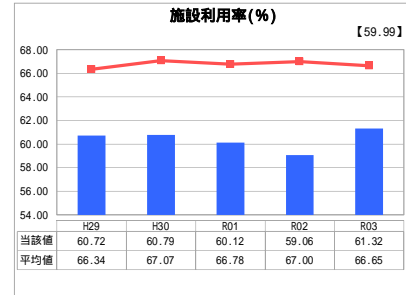
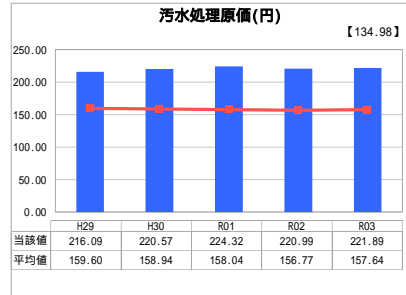
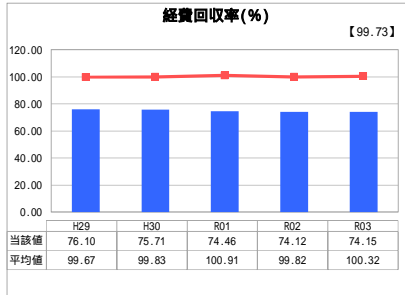
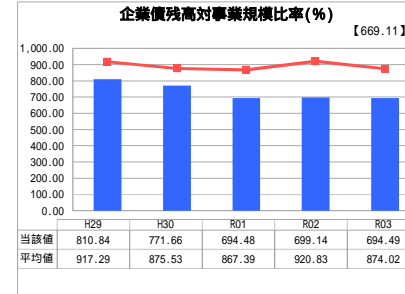
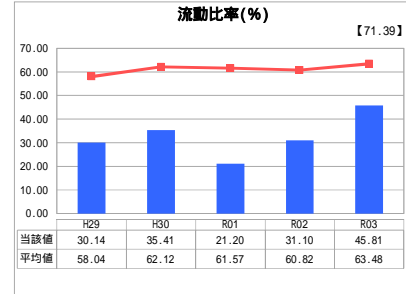
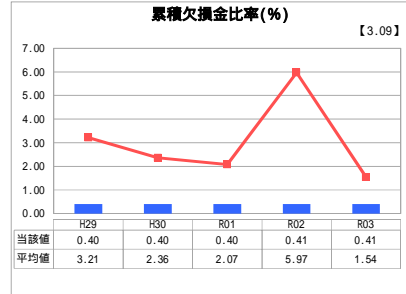
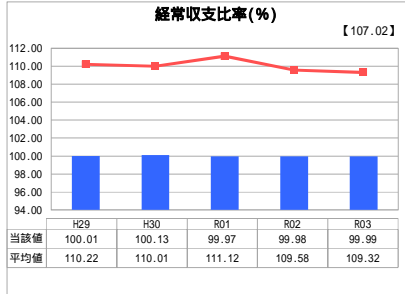
兵庫県 姫路市

業務名	業種名	事業名	類似団体区分	管理者の情報
法適用	下水道事業	公共下水道	Ad	非設置
資金不足比率(%)	自己資本構成比率(%)	普及率(%)	有収率(%)	1か月20m ³ 当たり家庭料金(円)
-	63.28	90.64	65.99	2,629

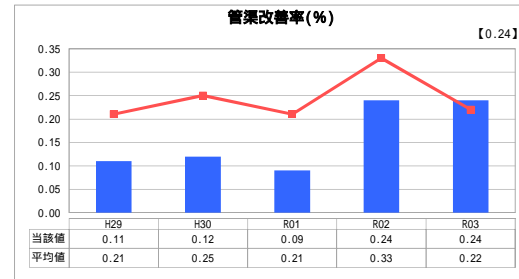
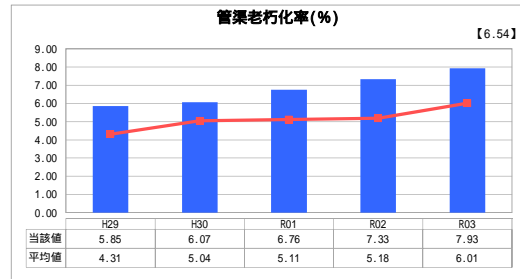
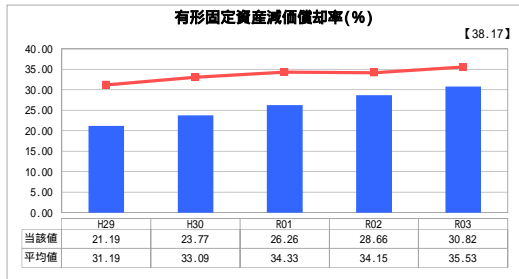
人口(人)	面積(km ²)	人口密度(人/km ²)
530,877	534.56	993.11
処理区域内人口(人)	処理区域面積(km ²)	処理区域内人口密度(人/km ²)
479,873	104.30	4,600.89

グラフ凡例
当該団体値(当該値)
類似団体平均値(平均値)
【】 令和3年度全国平均

1. 経営の健全性・効率性



2. 老朽化の状況



分析欄

1. 経営の健全性・効率性について

料金収入等の収益をもって、維持管理費や支払利息等の費用をどの程度賄えているかを示す「経常収支比率」や、営業収益に対する累積欠損金の状況を示す「累積欠損金比率」はおおむね良好ですが、これは一般会計からの繰入れを行っていることによります。

姫路市は処理区域が広く管渠延長も長いために資本費負担が大きくなっています。このことから、使用料で回収すべき経費をどの程度使用料で賄えているかを示す「経費回収率」が全国及び類似団体平均を下回るとともに、有収水量1m³あたりの汚水処理に要した費用である「汚水処理原価」が全国及び類似団体平均を上回る状況にあります。

施設の利用状況や適正規模を示す「施設利用率」は、類似団体平均を下回っています。姫路市は合流式区域を有することから、雨水時の流入水量増加に対応できるような余力を有しておく必要がありますが、人口減少、節水機器の普及による汚水排出量の減少に伴い、減少傾向にあります。

一方で、料金収入に対する企業債残高の割合で企業債残高の規模を示す「企業債残高対事業規模比率」は、平成29年4月の下水道使用料改定（平均9.8%の値上げ）による増収もあり、類似団体平均と比較して良好です。また、処理区域内人口のうち実際に水洗便所を設置している人口の割合を示す「水洗化率」は、全国及び類似団体平均と比較して良好です。

2. 老朽化の状況について

法定耐用年数を超えた管渠延長の割合を示す「管渠老朽化率」は全国及び類似団体平均を上回っています。また、当該年度に更新した管渠延長の割合を示す「管渠改善率」は全国及び類似団体平均と同程度となっています。このことは、管渠の老朽化対策が進んでいないことを示しています。

処理場施設も含めた資産全体の老朽化の状況を示す「有形固定資産減価償却率」は、全国及び類似団体平均と比較して良好であるものの、増加傾向にあります。

将来、下水道事業全体で施設の改築更新に多額の投資が必要になるものと見込んでいます。令和元年12月に策定したストックマネジメント計画に基づき、施設管理の最適化や投資の平準化に努めます。

全体総括

「経費回収率」が全国及び類似団体平均を下回っている一方で、「汚水処理原価」は全国及び類似団体平均を上回っている状況にあり、徹底した経費削減と収益確保に努め、経営の効率性をより一層高める必要があります。また、今後は管渠老朽化対策に加えて施設の改築更新に多額の投資が必要になることから、下水道事業の経営環境は予断を許さない状況にあります。

今後も引き続き、下水道事業経営戦略に基づき、健全経営に努めます。

「経常収支比率」、「累積欠損金比率」、「流動比率」、「有形固定資産減価償却率」及び「管渠老朽化率」については、法非適用企業では算出できないため、法適用企業のみ類似団体平均値及び全国平均を算出しています。