

経営比較分析表（平成30年度決算）

兵庫県赤穂市 赤穂市駅北自動車・自転車駐車場

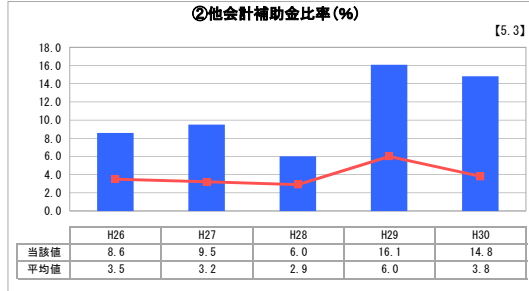
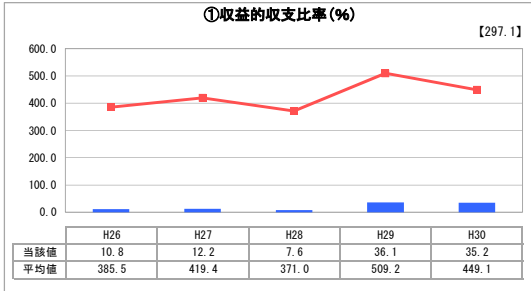
業務名	業種名	事業名	類似施設区分	管理者の情報
法非適用	駐車場整備事業	-	A3B1	非設置
自己資本構成比率(%)	種類	構造	建設後の経過年数(年)	
該当数値なし	届出駐車場	広場式	18	

立地	周辺駐車場の需給実態調査	駐車場使用面積(m ²)
駅	無	1,148
収容台数(台)	一時間当たりの基本料金(円)	指定管理者制度の導入
42	200	利用料金制

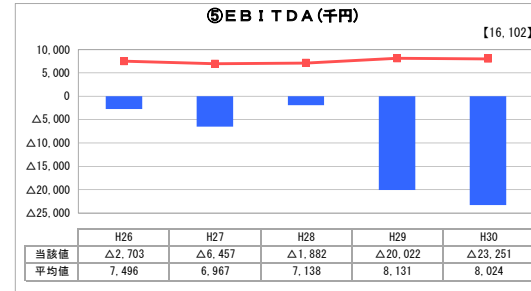
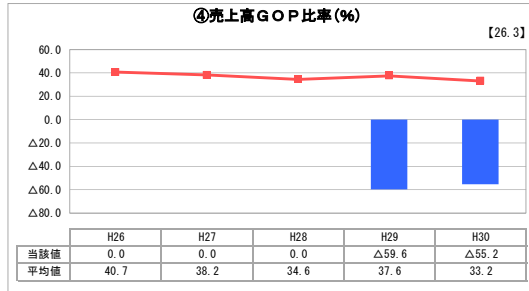
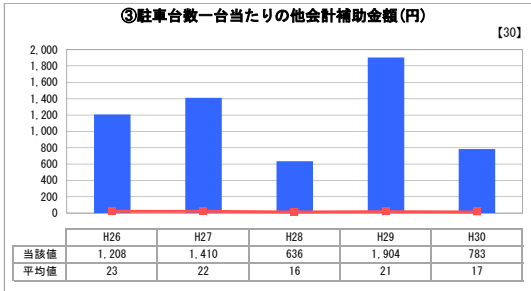
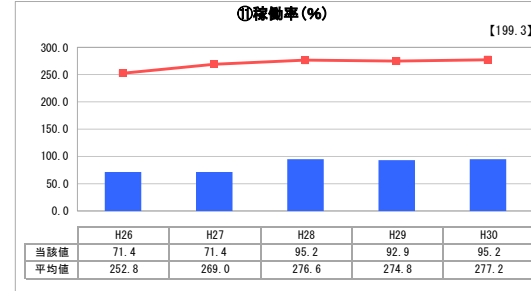
グラフ凡例

- 当該施設値(当該値)
- 類似施設平均値(平均値)
- 【】 平成30年度全国平均

1. 収益等の状況



3. 利用の状況



2. 資産等の状況

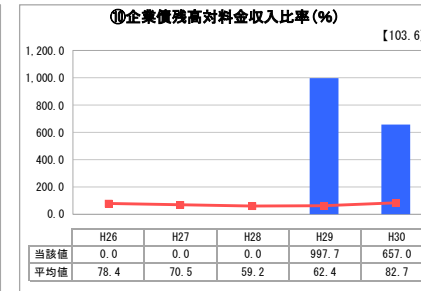


⑦敷地の地価(千円)

70,591

⑧設備投資見込額(千円)

66,214



分析欄

1. 収益等の状況について
 類似団体と比較して、収支比率が平均値を大きく下回っているが、地方債償還金が主要因と考えられ償還終了後は大きな改善が見込まれる。
 また、他会計補助金比率や駐車台数一台当たりの他会計補助金額は類似団体と比較して数値が高いが、老朽化に伴う設備・機械等更新費用を一般会計からの繰入金に大きく依存しているためだと考えられる。
 また、EBITDAについては、設備更新や地方債利子により収益性が低いが、地方債利子償還終了後は大きな改善が見込まれる。

2. 資産等の状況について
 法非適用企業のため、有形固定資産減価償却率及び累積欠損金比率について算出数値はない。開設から18年経過しているため、設備や機械等の故障が増加するなど老朽化が進んでおり、今後も改良費や修繕料の増加が見込まれるため、計画的かつ効率的な更新を進める必要がある。
 また、企業債残高対料金収入比率は地方債償還終了後改善が見込まれる。

3. 利用の状況について
 例年大きな差はない。稼働率の平均値は類似団体を大きく下回っている。定期利用や長時間駐車が多く、時間貸しによる入れ替わりが少ないためと考えられる。

全体総括
 当駐車場は指定管理者制度を導入しており、その経営状況はここまで比較的順調に推移しており、利用状況は近年90%台で推移している。設備・機械等は老朽化が進んでいるが、計画的かつ効率的な更新を進め、健全な経営に努めていく必要がある。