

令和5年度

県立男女共同参画センターの概要

令和5年5月

# 目 次

I 県立男女共同参画センターの概要	1
1 名 称	1
2 所在地	1
3 沿 革	1
4 設置目的・所掌事務	1
5 開館時間	1
6 施設の概要	2
7 組織・職員数	2
II 令和5年度県立男女共同参画センター実施事業 施策体系表	3
III 令和5年度県立男女共同参画センター主要事業の概要	4
1 人材育成	4
2 活動支援	5
3 ネットワークの推進	6
4 チャレンジ支援	6
5 女性活躍の推進	8
6 相談	10
7 情報	11
8 普及啓発	11

## I 県立男女共同参画センターの概要

- 1 名称 兵庫県立男女共同参画センター（愛称：イーブン）
- 2 所在地 〒650-0044 神戸市中央区東川崎町1-1-3 神戸クリスタルタワー7階  
TEL 078-360-8550  
FAX 078-360-8558  
URL <https://www.hyogo-even.jp/>  
Facebook <https://www.facebook.com/hyogo.even>

### 3 沿革

- 1992年(平成4年)10月1日 県立女性センターを神戸市中央区三宮町に開設  
県立就業援助センターを廃止し、事務を県立女性センターに移管
- 1993年(平成5年)10月12日 神戸市中央区東川崎町(神戸クリスタルタワー8階)に移転
- 2002年(平成14年)4月1日 県立男女共同参画センターに名称変更
- 2008年(平成20年)3月11日 神戸クリスタルタワー7階に移転
- 2012年(平成24年)5月7日 女性就業相談室を開設
- 2013年(平成25年)8月1日 女性就業相談室にハローワーク相談窓口を開設
- 2016年(平成28年)6月1日 女性活躍推進センターを設置

### 4 設置目的・所掌事務

#### (1) 設置目的

男女が、互いにその人権を尊重しつつ責任を分かち合い、その個性と能力を十分に発揮し、協働することができる男女共同参画社会の形成を図るため、男女共同参画社会の形成の促進に関する施策を総合的に推進する施設として設置。

#### (2) 所掌事務

- ア 男女共同参画社会の形成のための活動について支援すること
- イ 男女共同参画社会の形成のための情報の収集及び提供を行うこと
- ウ 男女共同参画社会の形成のための研修会、講演会等を開催すること
- エ 男女共同参画社会の形成を阻害する諸問題に関する相談に応ずること
- オ 男女共同参画社会の形成に必要な就業に関する指導及び技術の講習を行うこと
- カ 男女共同参画社会の形成に関する調査研究を行うこと
- キ 前各項目に掲げるもののほか、男女共同参画センターの目的を達成するために必要なこと

### 5 開館時間

- 月曜日から金曜日 ..... 午前9時～午後7時
- 土曜日 ..... 午前9時～午後5時
- 日曜日・祝日・年末年始(12/28～1/4) ..... 休館

## 6 施設の概要

### (1) 延べ面積

898.6m<sup>2</sup> (神戸クリスタルタワー7階)

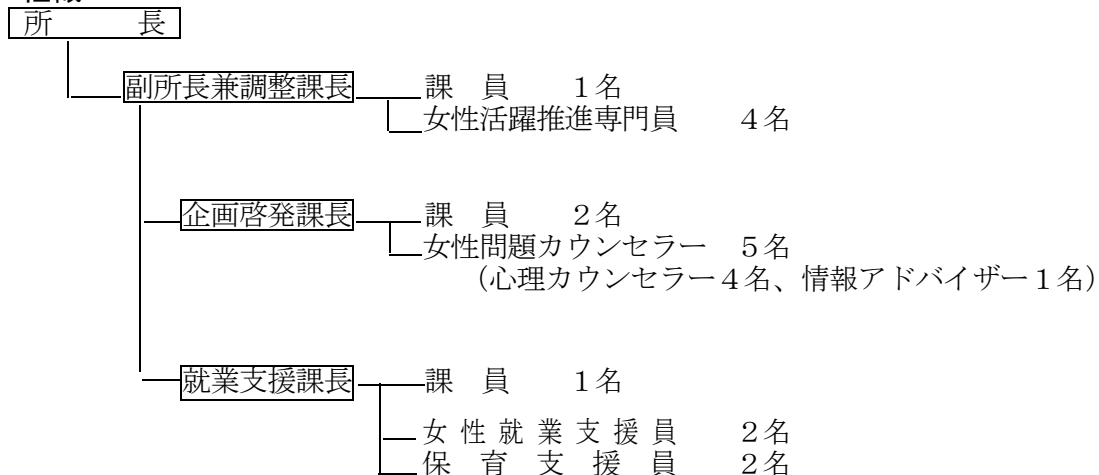
### (2) 施設の内容

施設名	内 容	面積(m <sup>2</sup> )
女性就業相談室	総合案内窓口、キッズスペース、就業情報検索コーナー	(159.15)
	ハローワーク相談窓口	
交流スペース	交流スペースA・B、事前予約は登録グループのみ	
情報相談コーナー 相談室	情報(図書貸出等)相談カウンター、情報処理室 相談室1・相談室2・相談室3・待合室等	117.98
情報図書室	女性問題・男性問題に関する図書、行政資料、ミニ コミ紙、ビデオ、新聞クリッピング等を収集・提供	181.25
保 育 室	講座等開催時の一時保育に使用するほか、登録グル ープに貸出	44.20
セミナー室・講 習室(各1室)	教室型で机を使用した場合の定員 各40名 間仕切りをとった場合椅子のみで最大150名	211.80
印 刷 作 業 室	印刷機・紙折機・裁断機を設置	15.72
事 務 室・講 師 控 室 等		327.65
計		898.6

※合計面積には女性就業相談室、交流スペースは含まない。

## 7 組織・職員数

### (1) 組織

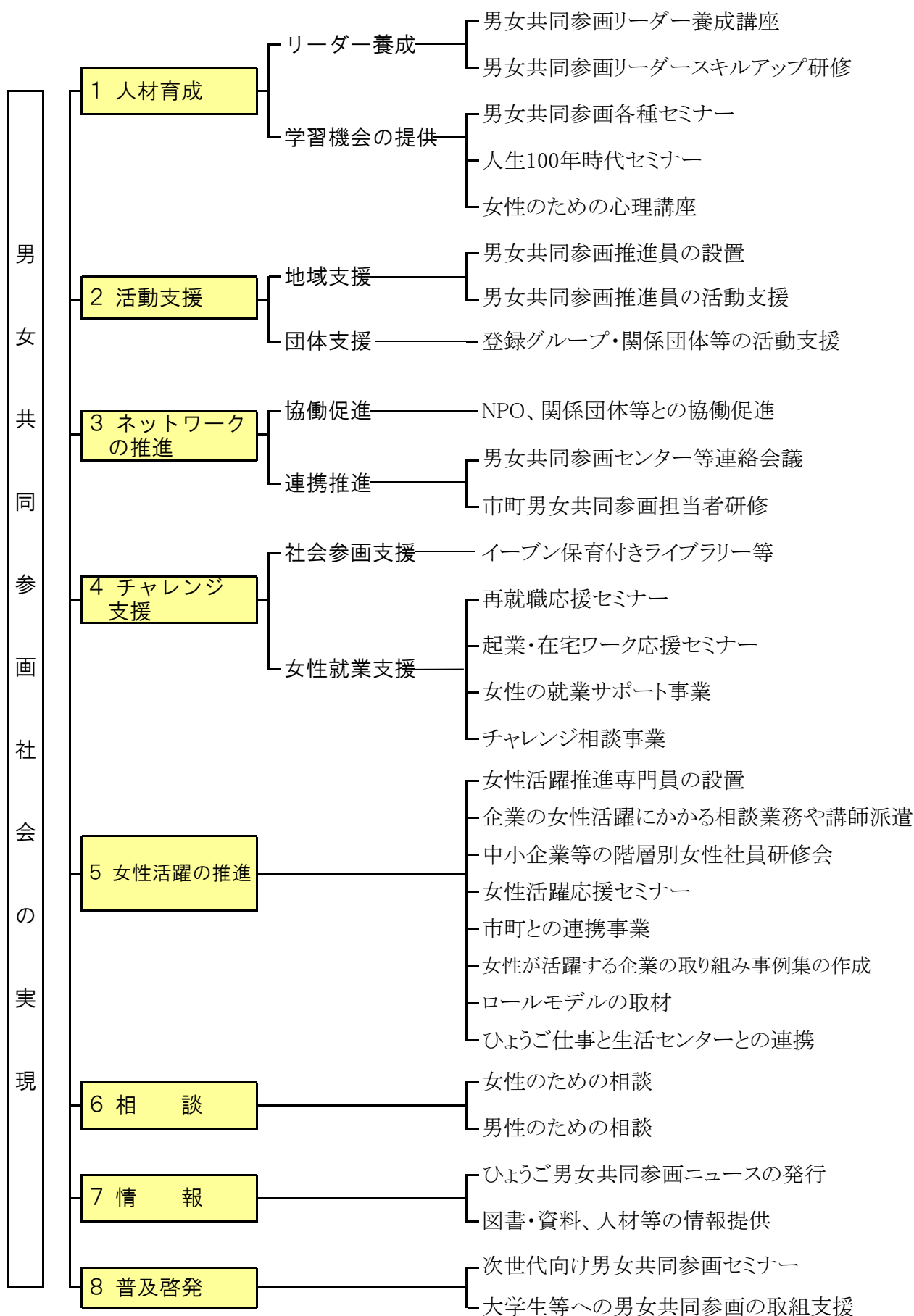


### (2) 職員数

区 分	正規職員	会計年度任用職員	合 計
調整課	3	4	7
企画啓発課	3	5	8
就業支援課	2	4	6
合 計	8	13	21

※ 所長、副所長は調整課に記載

## Ⅱ 令和5年度 県立男女共同参画センター実施事業 施策体系表



### Ⅲ 令和5年度県立男女共同参画センター主要事業の概要

#### 1 人材育成

##### (1) リーダー養成

###### ■ 男女共同参画リーダー養成講座

男女共同参画を体系的に学び、地域・職場等で多様な主体との連携・協働を進め、実行力を発揮できるリーダーを育成する「第27期男女共同参画アドバイザー養成塾」を実施する。

男女共同参画推進員との連携により実践活動の体験機会を提供し実践力の向上を図る。

〈実施期間〉6月22日（木）～12月7日（木）（30回連続講座） 〈定員〉20名

###### ■ 男女共同参画リーダースキルアップ研修

リーダー養成講座受講生及び修了生を対象に、ファシリテーターとしてのスキルアップなど再教育を行い、情報や意見の交換をすることにより相互の交流を図る。

〈実施時期〉10月19日（木）、26日（木）（2回連続講座）

##### (2) 学習機会の提供

###### ■ 男女共同参画各種セミナー

男女共同参画社会実現に向け、意識啓発と実践の機会となる各種セミナー等を実施する。

〈回数〉8回 〈実施方法〉映像配信（YouTube）

〈実施日等〉（男女共同参画リーダー養成講座のカリキュラムを活用）

	実施日	テーマ	講師（敬称略）
1	7月20日（木）	無自覚な偏見といかに向き合うか ～男性の特権とマイクロアグレッション～	千葉大学社会学研究院特別研究員 西井 開
2	8月5日（土）	性的指向・性別自認（SOGI）の多様性 ～差別や偏見のない社会づくりのために～	大阪公立大学大学院教授 東 優子
3		地域における女性活躍 ～政策・意思決定の場への女性の参画～	京都女子大学学長 竹安 栄子
4	8月31日（木）	女性の貧困と子どもの貧困 ～地域社会が担いうる役割を中心に～	社会学者・専門社会調査士 神原 文子
5		女性に対する暴力と地域社会の役割 ～性暴力やDVの基礎知識、被害者のトラウマケアを中心に～	大阪公立大学客員研究員 小松原 織香
6	9月14日（木）	家事労働の平等化とは ～計量社会学的な観点を中心に～	佛教大学現代社会学部講師 柳下 実
7	9月28日（木）	地域防災と女性 ～男女共同参画の視点から地域防災を考える～	人と防災未来センター リサーチ・フェロー 斉藤 容子
8	10月12日（木）	離婚に潜むジェンダー不平等と法整備 ～親権、養育費、財産分与などの現状と解決が急がれる課題～	市民共同法律事務所・弁護士 吉田 容子

## ■ 人生100年時代セミナー

女性が地域社会で活動していく上で遭遇する様々な悩みや課題等について、外部講師を招き、人生100年時代を豊かに生きるための方向性を探る講座を随時実施する。

〈実施時期〉 9月頃                      〈定員〉 30名

〈テーマ例〉 体と心が楽になる更年期の過ごし方 等

## ■ 女性のための心理講座

県立男女共同参画センターの女性問題カウンセラーが講師となり、女性が地域社会で活動していく上で遭遇する様々な悩みや課題等について、心理的な観点から考える講座を実施する。

〈実施回数〉 2回（7月27日（木）、10月頃予定）                      〈定員〉 各回20名

〈7月のテーマ〉 ～こころが少し軽くなる～ 自己肯定感を上げるレッスン

## 2 活動支援

### （1）地域支援

#### ■ 男女共同参画推進員の設置

男女共同参画社会づくり条例第24条に基づき、地域や企業・労働組合において、男女共同参画社会を着実に推進するためのキーパーソンを設置する。

〈任期〉 2年（令和4年4月～令和6年3月）

〈委嘱人数〉 1,287人（地域93人・企業1,146人・労組48人）（令和5年4月1日現在）

#### ■ 男女共同参画推進員の活動支援

##### ◇男女共同参画推進員連絡会議

男女共同参画推進員が各地域（県民局・県民センター単位）の実情にあわせ自主的に設置した男女共同参画推進員連絡会議に対して、当センターから男女共同参画社会の形成等に資する事業等を委託して実施する。

##### ◇ひょうご男女共同参画推進員全県大会

推進員の活動に資するテーマでの講演会を実施する。

〈実施時期〉 11月頃                      〈定員〉 30人程度

### （2）団体支援

#### ■ 登録グループ・関係団体等の活動支援

県内で男女共同参画の推進に取り組むグループの登録制度を設け、交流サロン・保育室を提供することにより活動や交流の支援を行う。

〈登録グループ数〉 125団体      （令和5年4月1日現在）

## 3 ネットワークの推進

### (1) 協働促進

#### ■ NPO、関係団体等との協働促進

男女共同参画の推進に取り組むNPO、企業、登録グループや、兵庫労働局等の関係団体との協働により各種セミナーを開催する。

### (2) 連携推進

#### ■ 男女共同参画センター等連絡会議

県内の男女共同参画センター等の効果的な事業実施のため、相互の情報交換・連絡調整や運営上の諸課題の検討等を行う。

- ◇第1回 〈開催日〉 5月30日(火) 〈場 所〉 県立男女共同参画センター
- ◇第2回 〈開催日〉 11月頃 〈場 所〉 明石市
- ◇第3回 〈開催日〉 2月頃 〈場 所〉 相生市

#### ■ 市町男女共同参画担当者研修

##### ◇市町男女共同参画施策担当職員研修

県・市町などの行政職員が男女共同参画の視点を踏まえて施策展開ができるよう、当センターが実施するセミナー等を職員研修に位置づける。

〈回数〉 10回程度

〈内容〉 男女共同参画セミナー、人生100年時代セミナー 等 ※いずれも再掲

## 4 チャレンジ支援

### (1) 社会参画支援

#### ■ イーブン保育付きライブラリー等

子育て中の保護者が子ども(1歳6か月以上就学前)を保育室に預け、学びと交流の機会、再就業や起業、在宅ワーク、地域活動に関する情報収集をできる場を提供する。

また、子どもと一緒に絵本の読み聞かせやふれあい遊びを楽しみながら親子がともに交流できる場を設けることで、子育ての不安解消の一助とする。

##### ◇イーブン保育付きライブラリー

毎月1回 原則第3火曜日、保育定員9人

##### ◇紙芝居・絵本の読み聞かせひろば

毎月1回 原則第4水曜日、事前申込不要

##### ◇イーブンイベント(保護者座談会、幼児向けイベント)

年4回程度実施、定員親子5組(1歳半~就学前)



イーブンイベント



## (2) 女性就業支援

### ■ 再就職応援セミナー

#### ◇「女性のための再就職 1 日集中講座」

就職活動を進める上で、すぐに効果的に実践できる面接対策などの知識や技術を習得し、再就職につなげる講座を開催する。

〈回数〉 4回

〈定員〉 各回 15人

#### ◇「2 日間連続 女性のための再就職セミナー」

自己分析や適職分析など、就職活動を進めるうえで必要となる基礎的な知識や技術を習得し、積極的に就職活動に臨めるきっかけとなる講座を開催する。

〈回数〉 2 日間(半日) × 3 回

〈定員〉 各回 20人

#### ◇短期パソコン講座 (経験者向け)

保育付きで、就職や職場復帰に必要となるパソコンの実践的活用方法を学ぶ講座を開催する。

〈回数〉 4 日間(計10時間) × 8 コース

[ワード] × 2 回、[エクセル] × 4 回、「パワーポイント」 × 2 回

〈定員〉 各コース15人

#### ◇中期パソコン講座 (初心者向け)

パソコンの基礎を短期間で集中的に学ぶ講座を開催する。

〈回数〉 5 日間(計25時間) × 3 コース

[ワード] × 1 回、[エクセル] × 2 回

〈定員〉 各コース15人

#### ◇長期パソコン講座 (初心者向け)

パソコン(ワード・エクセル)の基礎を連続して学ぶ講座を開催する。

〈回数〉 8 日間(計40時間) × 1 回

〈定員〉 15人



パソコン講座

#### ◇個別業種セミナー

就業にあたり需要の高い職種について、資格取得などに必要な知識を学ぶ講座を開催する。

〈回数〉 3 回

〈定員〉 各20人

## ■ 起業・在宅ワーク応援セミナー

自分の仕事を自分で創り出すことを考えている起業希望者や、在宅ワーク希望者を対象に、起業や在宅ワークについての基礎的な情報と学習機会を提供する場として開催する。

- ◇仕事づくりセミナー 〈回数〉 4日間×1回 〈定員〉 20人
- ◇営業準備セミナー 〈回数〉 2日間×3回 〈定員〉 各20人
- ◇在宅ワークチャレンジ基礎セミナー 〈回数〉 1日間×2回 〈定員〉 各20人

## ■ 女性の就業サポート事業

出産・育児等で仕事を離れた女性等の再就業や、継続就業を支援するセミナー等を開催するとともに、職業相談・職業紹介事業を実施する。

### ◇女性のための働き方セミナー

再就業への第一歩を踏み出すきっかけづくりや、助け合える仲間づくりができる少人数制のセミナーを実施する。

〈回数〉 20回 〈定員〉 160人（8人×20回）

### ◇出張！女性のための働き方セミナー

〈回数〉 31市町

〈定員〉 248人（8人×31回）

〈場所〉 市町男女共同参画センター等



女性のための働き方セミナー

### ◇職業相談・職業紹介事業

兵庫労働局、ハローワーク神戸と協働し、職業紹介窓口、求人検索用端末を設置し、職業相談・職業紹介事業を実施する。

## ■ チャレンジ相談事業

女性の再就職や起業、在宅ワーク、地域活動などへのチャレンジに関する相談を実施する。

◇チャレンジ相談 〈回数〉 週1回程度（原則第1～第4木曜日、1回3名）

◇出前チャレンジ相談 〈回数〉 25市町67回程度 〈場所〉 市町男女共同参画センター等

## 5 女性活躍の推進

### ■ 女性活躍推進専門員の設置

職場における意識改革や女性登用の促進など、女性の職業生活における活躍を促進するため、「女性活躍推進専門員」を設置する。

### ■ 企業の女性活躍にかかる相談業務や講師派遣

県内企業における女性活躍を推進するため、女性活躍推進専門員が企業を訪問し、女性の活躍に関する様々な相談に応じるとともに、より専門的な講師を派遣する。

◇女性活躍推進専門員による企業からの相談対応（企業訪問、オンライン、電話等）

◇専門講師派遣

〈対象〉女性活躍の推進に関する研修・講座等を実施する企業

## ■ 拡中小企業等の階層別女性社員研修会の開催

女性社員のキャリア形成を支援するため、各階層に必要なスキルを身につけるとともに、組織の垣根を越えたネットワークづくりを図る女性社員研修を実施する。

◇若手社員コース（定員）30名程度

〈日程〉7月11日（火）、18日（火） 〈講師〉株式会社 ICB 代表取締役 瀧井 智美

◇中堅社員コース（定員）30名程度

〈日程〉9月19日（火）、26日（火） 〈講師〉合同会社フルブライフ 代表 脇 吉美

◇管理職コース（定員）30名程度

〈日程〉8月29日（火）、9月5日（火） 〈講師〉有限会社 OFFICE HARMO 代表 喜田 菜穂子

※ いずれのコースも2日目セミナー終了後、受講者交流会を予定

## ■ 女性の活躍応援セミナーの開催

◇女性社員の活躍を応援する経営者・管理職等向けセミナー

〈回数〉1回（定員）50名程度

※ 兵庫県経営者協会女性産業人懇話会 VAL21 との共催

◇企業の若手女性社員による自社 PR 動画作成セミナー

〈日程〉10月6日（金）、27日（金）（定員）15社程度（1社2名まで）

〈講師〉ADU 株式会社 代表取締役 宇田名保美

## ■ 市町との連携事業

市町と連携し、企業の女性活躍を推進するセミナー等を実施する。（10市町程度）

## ■ 新女性が活躍する企業の取組事例集の作成

県内企業が女性活躍に取り組む際に参考となる事例とともに、女性活躍に取り組むメリットや、県の認定制度等を掲載した事例集を作成する。

## ■ ロールモデルの取材

ロールモデル等が身近にいない中小企業等で働く女性を支援するため、企業等で活躍する女性を取材し、ひょうご女性の活躍推進会議ホームページ上で紹介する。

## ■ ひょうご仕事と生活センターとの連携

企業での女性活躍及びワーク・ライフ・バランスへの取り組みを強化するため、ひょうご仕事と生活センターと連携して女性活躍を推進する。

## 6 相談

### ■女性のための相談

女性問題に関するなやみの解決及び女性の社会参加を支援するため、女性問題カウンセラーや弁護士等が電話や面接によりさまざまな相談に応じる。

種 別	相 談 実 施 日	相 談 員
なやみ相談 【電話・面接相談】	月～土曜日 ・電話 9:30～12:00 13:00～16:30 ・面接 9:40～18:40(土曜日 9:40～16:40)	女性問題カウンセラー
女性再就職支援	毎週1回(実施日はHPに掲示) ・面接 9:40～16:40	
法律相談 【面接相談】	月1回(第2水曜日) 13:30～15:30	女性弁護士
女性のための チャレンジ相談【再掲】 【電話・オンライン・面接相談】	月4回(第1～4木曜日 10:00～13:00) ※土曜日もあり(4/22、5/27、8/26、10/28、 11/25、1/27)	女性 社会保険労務士等
不妊・不育専門相談 【電話・面接相談】 〈健康増進課所管〉	・電話 月2回 (第1・3土曜日 10:00～16:00) ※1月は第3土曜日のみ実施 ・面接 月1回または2回 (第2土曜日 14:00～17:00または第4水曜日 14:00～17:00) ※第4水曜日は5月、8月、1月のみ実施	助産師  医師、助産師

### ■男性のための相談

男性の人間関係や健康、介護のなやみの解決、さらには生き方や社会参加を支援するため、男性臨床心理士等が電話で男性のための相談に応じる。

種 別	相 談 実 施 日	相 談 員
男性問題相談【電話相談】	月2回(第1・3火曜日 17:00～19:00) ※5月・1月は第3火曜日のみ	男性臨床心理士等

## 7 情報

### ■ ひょうご男女共同参画ニュースの発行

男女共同参画社会づくりに関する国・県・市の取組及び地域の情報をリアルタイムで発信し、広く県民の男女共同参画について意識啓発を図る。(隔月10日発行)

### ■ 図書・資料、人材等の情報提供

情報図書室において、情報アドバイザーが男女共同参画に関する学習や調査研究・活動の相談に応じるほか、講師等の人材情報や図書・映像・行政資料・新聞クリッピング・ミニコミ紙等を収集・整理及び情報提供するとともに、図書の貸出などを行う。

また、阪神・淡路大震災や東日本大震災の経験を継承するため、男女共同参画の視点で描かれた震災関連の資料を提供する「イーブン震災ライブラリー」を設けている。



〈蔵書数〉 (令和5年4月1日現在)

図 書 : 17,543冊

映像資料 : 295本

行政資料 : 5,096冊

〈イーブン震災ライブラリー〉 (H24.10月開設)

資 料 数 : 1,958点

## 8 普及啓発

### ■ 次世代向け男女共同参画セミナー

#### ◇ **新**中学生のための金融教育セミナー

将来の職業や生き方を考えつつ、高校進学等進路を考える時期にある中学生が、経済的な自立について考える契機とするため、ライフプランやマネープラン、資産形成について学ぶセミナーを実施する。

〈回数〉 1回 〈定員〉 10組 (親子参加、中学生単独参加も可)

#### ◇ 大学生等のための男女共同参画セミナー

男女共同参画についての理解を深め、自分らしい働き方や生き方について考えるセミナーを実施する。

〈実施時期〉 12月 〈定員〉 50名程度

### ■ 大学生等への男女共同参画の取組支援

若い世代の男女共同参画への理解を深めるため、県内の大学等で男女共同参画の活動に取り組むグループに、意見交換、講座等の機会を提供し、活動を支援する。