

調査結果の概要

幼児・児童・生徒の発育状態

1 身長・体重・座高の平均値及び標準偏差

平成 17 年度の児童等の身長、体重及び座高の本県平均値及び標準偏差を年齢別にみると、下記のとおりである。(表 1)

表 1 身長・体重・座高の平均値及び標準偏差

区 分			身 長 (cm)			体 重 (kg)			座 高 (cm)		
			全 国 平 均	県平均	県標準 偏 差	全 国 平 均	県平均	県標準 偏 差	全 国 平 均	県平均	県標準 偏 差
男 子	幼 稚 園	5 歳	110.7	110.6	4.69	19.1	18.8	2.51	62.0	61.8	2.76
		6	116.6	116.3	4.46	21.6	21.3	2.88	64.9	64.9	2.60
	小 学 校	7	122.5	122.4	4.81	24.3	23.9	3.54	67.7	67.8	2.89
		8	128.2	128.2	5.28	27.4	27.1	4.83	70.3	70.4	3.04
		9	133.6	133.0	5.32	30.9	30.2	5.74	72.7	72.6	3.03
		10	139.0	138.7	5.98	34.7	33.6	6.17	75.1	75.1	3.17
		11	145.1	145.1	6.86	39.1	38.6	8.85	77.7	77.9	3.71
	中 学 校	12	152.5	152.2	8.39	44.9	43.9	9.53	81.3	81.1	4.48
		13	159.9	159.2	7.91	50.1	48.6	9.76	85.0	84.4	4.66
		14	165.4	165.2	7.00	55.3	54.5	10.01	88.1	87.8	4.24
		15	168.4	168.6	5.96	60.3	59.6	11.44	90.2	90.3	3.49
	高 等 学 校	16	170.0	170.1	5.50	62.2	61.2	10.45	91.1	91.2	3.25
		17	170.8	170.9	5.53	63.8	63.5	10.56	91.7	92.0	3.06
	女 子	幼 稚 園	5 歳	109.9	109.5	4.69	18.7	18.5	2.56	61.5	61.4
6			115.8	115.9	4.50	21.1	20.8	3.04	64.5	64.7	2.64
小 学 校		7	121.7	121.0	5.02	23.6	23.1	3.49	67.3	67.1	2.87
		8	127.5	127.5	5.38	26.8	26.7	4.81	70.0	70.3	2.99
		9	133.5	133.3	6.02	30.2	29.5	5.49	72.8	72.7	3.25
		10	140.1	139.8	6.60	34.4	33.6	6.81	75.9	75.8	3.61
		11	146.9	146.3	6.86	39.5	38.5	7.64	79.3	79.2	3.92
中 学 校		12	152.0	152.0	5.96	44.4	43.9	8.29	82.2	82.2	3.68
		13	155.2	155.2	5.56	48.0	47.1	8.05	83.8	83.6	3.37
		14	156.8	156.6	5.35	50.8	50.5	7.72	84.9	84.8	3.18
高 等 学 校		15	157.3	157.8	5.30	52.4	53.1	8.82	85.3	85.5	2.88
		16	157.8	158.1	5.44	53.3	52.6	7.14	85.6	85.8	3.25
		17	158.0	158.4	5.28	53.7	53.2	7.41	85.6	85.9	2.91

「標準偏差」とはデータの散らばりの度合いを示す数値。

30年前の昭和50年度（親の世代）の県平均値と比べると、身長・体重は男女とも各年齢で増加している。

最も差が大きい年齢は、身長では男子12歳の3.3cm、女子10歳と17歳の2.2cm、体重では男子12歳、15歳と17歳の3.9kg、女子15歳の3.1kg、座高では男子12歳と17歳の1.6cm、女子11歳の1.1cmである。（表2）

表2 体位の平成17年度県平均値と昭和50年度県平均値との差

区 分			身 長 (cm)		体 重 (kg)		座 高 (cm)	
			50年度	差	50年度	差	50年度	差
男 子	幼 稚 園	5歳	109.9	0.7	18.7	0.1	62.3	-0.5
		6	115.4	0.9	20.4	0.9	64.9	0.0
	小 学 校	7	121.1	1.3	23.0	0.9	67.5	0.3
		8	126.4	1.8	25.4	1.7	69.9	0.5
		9	132.3	0.7	28.8	1.4	72.5	0.1
		10	136.7	2.0	31.7	1.9	74.4	0.7
		11	142.2	2.9	35.4	3.2	76.5	1.4
	中 学 校	12	148.9	3.3	40.0	3.9	79.5	1.6
		13	156.5	2.7	45.6	3.0	83.2	1.2
		14	162.7	2.5	51.0	3.5	86.4	1.4
		15	166.7	1.9	55.7	3.9	89.2	1.1
	高 等 学 校	16	168.4	1.7	58.5	2.7	90.0	1.2
		17	169.6	1.3	59.6	3.9	90.4	1.6
	女 子	幼 稚 園	5歳	108.9	0.6	18.2	0.3	61.7
6			114.7	1.2	20.0	0.8	64.5	0.2
小 学 校		7	120.3	0.7	22.4	0.7	67.1	0.0
		8	125.5	2.0	24.9	1.8	69.4	0.9
		9	132.0	1.3	28.8	0.7	72.2	0.5
		10	137.6	2.2	31.8	1.8	74.9	0.9
		11	144.4	1.9	36.6	1.9	78.1	1.1
中 学 校		12	150.1	1.9	41.7	2.2	81.4	0.8
		13	153.4	1.8	45.6	1.5	83.1	0.5
		14	155.3	1.3	48.8	1.7	84.2	0.6
		15	155.8	2.0	50.0	3.1	85.1	0.4
高 等 学 校		16	156.1	2.0	51.2	1.4	85.0	0.8
		17	156.2	2.2	51.6	1.6	85.0	0.9

「差」とは、平成17年度県平均値から昭和50年度県平均値を差し引いたもの。

2 男女の体位差

男女の体位を比べると、身長は8歳まで、体重は9歳まで、座高は8歳まで、男子が女子を上回っている。しかし、身長は9歳～11歳の間で、座高は9歳～12歳で女子が男子を上回り、体重は10歳と12歳で男子と女子が並んでいるが、身長は12歳から、体重は13歳から、座高は13歳から再び男子が女子を上回っており、そのまま年齢ごとに差が開いている。

(図1、図2)

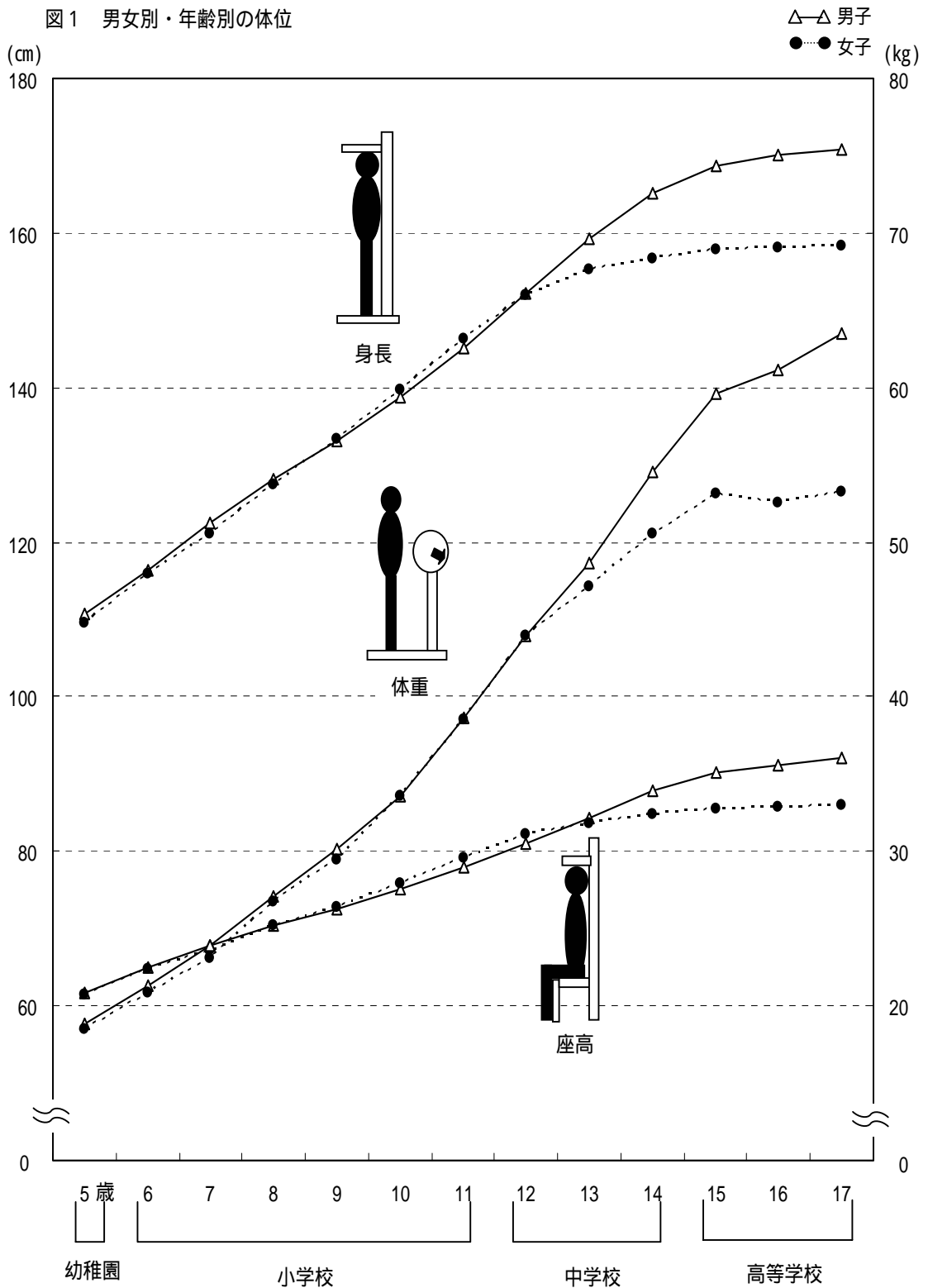
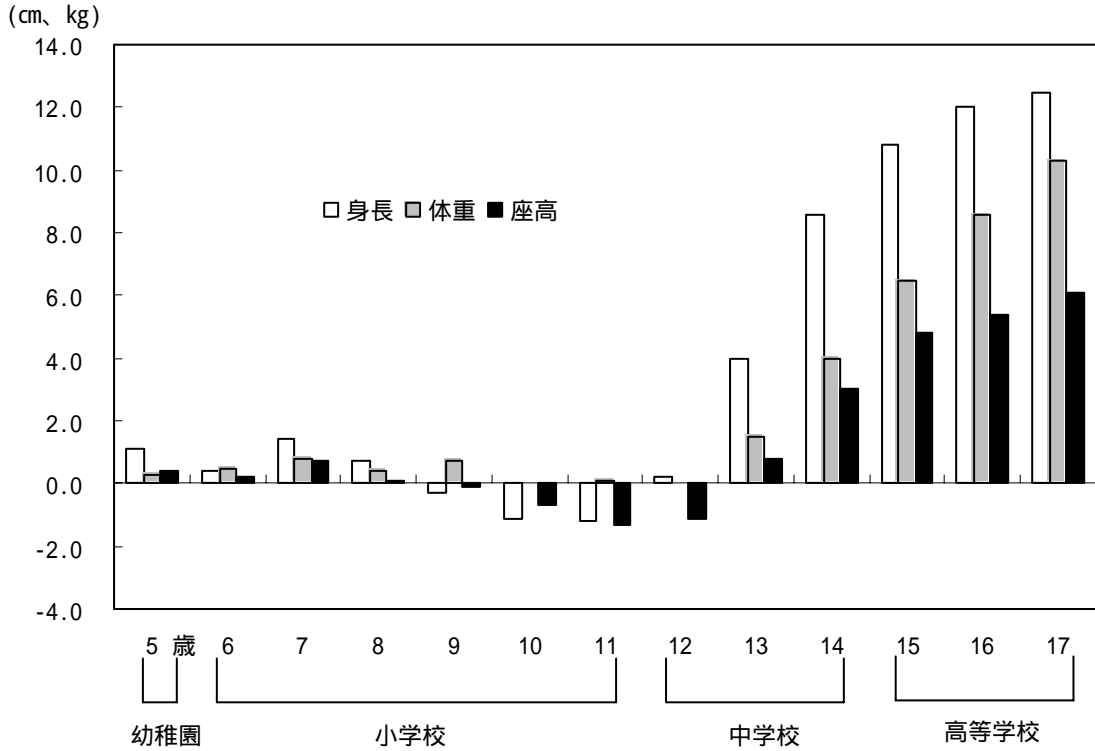


図2 年齢別男女の体位差（男子 - 女子）



3 年間発育量

最も大きい年間発育量（本年度平均値から前年度1歳下の平均値を差し引いたもの）は、身長では男子11～12歳と12～13歳の7.0 cm、女子9～10歳の6.8 cm、体重では男子13～14歳の5.6 kg、女子11～12歳の5.3 kg、座高では男子12～13歳の3.3 cm、女子10～11歳の3.4 cmである。（表3）

表3 年間発育量（平成16年度～平成17年度）

区分	男子			女子		
	身長 (cm)	体重 (kg)	座高 (cm)	身長 (cm)	体重 (kg)	座高 (cm)
5～6歳	5.6	2.4	2.6	6.3	2.5	3.1
6～7	5.7	2.5	2.8	5.3	2.2	2.6
7～8	5.8	3.3	2.8	5.8	3.3	2.9
8～9	5.3	3.2	2.5	5.7	2.8	2.5
9～10	5.9	3.7	2.6	6.8	3.8	3.2
10～11	6.3	4.6	2.8	6.7	4.3	3.4
11～12	7.0	4.6	3.2	5.7	5.3	3.2
12～13	7.0	4.6	3.3	3.3	3.6	1.6
13～14	5.5	5.6	3.0	1.5	3.0	1.2
14～15	3.2	4.8	2.3	1.3	2.7	0.8
15～16	1.8	2.4	1.2	0.9	0.1	0.5
16～17	0.9	2.9	0.9	0.8	0.4	0.3

4 体位の推移

(1) 10年毎の推移

幼稚園及び小学校、中学校、高等学校の最終学年（5歳、11歳、14歳、17歳）の体位について、40年前の昭和40年度から10年毎に推移をみると、身長、座高、体重とも40年前と比べると増加しているが、10年前と比べると伸びは鈍化している。（表4、図3）

身長は、40年前と比較して、11歳男子で6.1cm、11歳女子で5.5cmをはじめとして、全ての年齢で高くなっている。しかし、10年前と比較すると、男子は17歳で0.1cm、女子は5歳で0.1cm、14歳で0.2cm低くなっている。

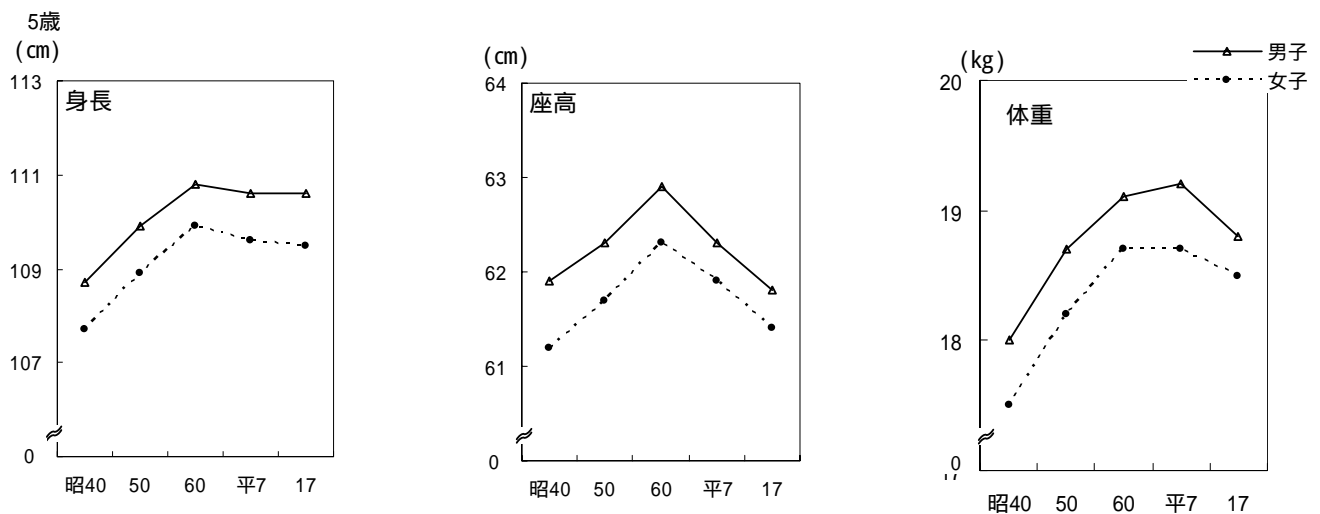
座高は、40年前と比較して、5歳男子が0.1cm低くなっているが、他の年齢では11歳男子で2.4cm、11歳女子で2.2cmを最高に高くなっている。10年前と比較すると、男子は5歳で0.5cm、女子は5歳で0.5cm、11歳で0.2cm、14歳で0.1cm低くなっている。

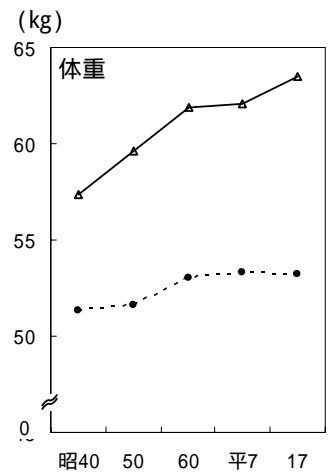
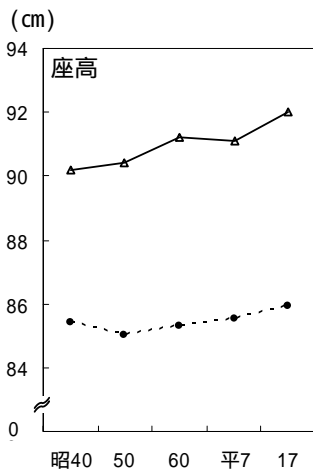
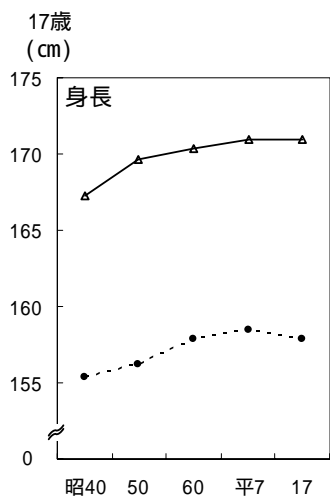
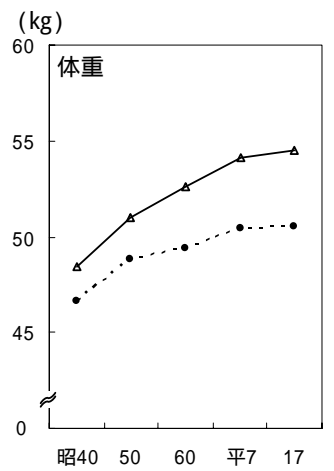
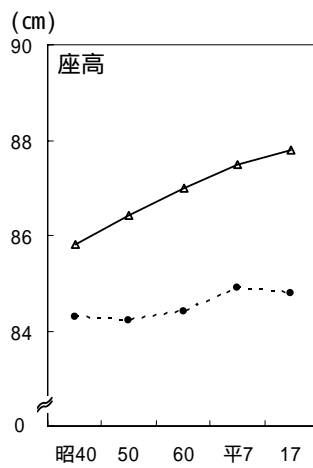
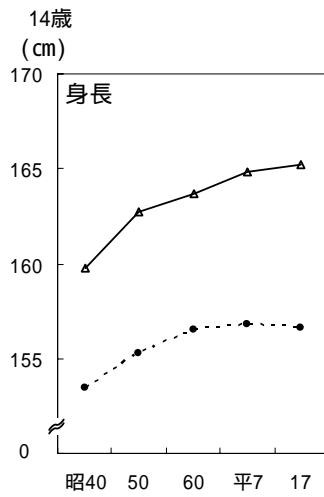
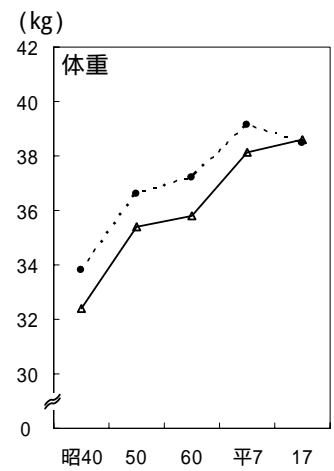
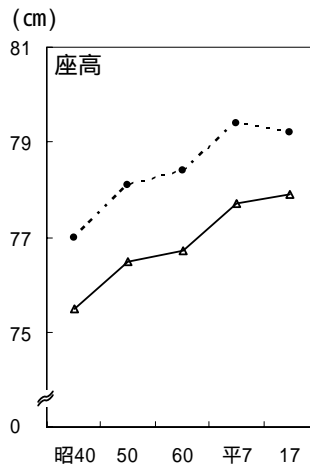
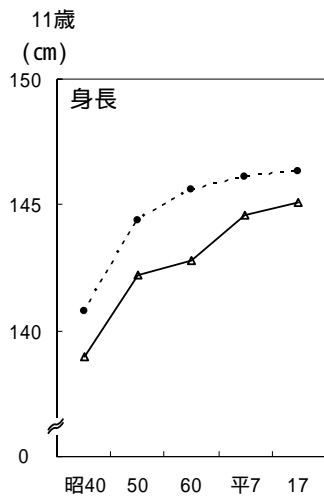
体重は、40年前と比較して、11歳男子で6.2kg、11歳女子で4.7kg増加するなど全ての年齢で増加している。しかし、10年前と比較すると、男子は5歳で0.4kg、女子は5歳で0.2kg、11歳で0.6kg、17歳で0.1kg減少している。

表4 体位の推移

区分		昭和40年度		50年度		60年度		平成7年度		17年度	
		男子	女子	男子	女子	男子	女子	男子	女子	男子	女子
身長 (cm)	5歳	108.7	107.7	109.9	108.9	110.8	109.9	110.6	109.6	110.6	109.5
	11	139.0	140.8	142.2	144.4	142.8	145.6	144.6	146.1	145.1	146.3
	14	159.8	153.4	162.7	155.3	163.7	156.5	164.8	156.8	165.2	156.6
	17	167.3	155.4	169.6	156.2	170.4	157.8	171.0	157.9	170.9	158.4
座高 (cm)	5歳	61.9	61.2	62.3	61.7	62.9	62.3	62.3	61.9	61.8	61.4
	11	75.5	77.0	76.5	78.1	76.7	78.4	77.7	79.4	77.9	79.2
	14	85.8	84.3	86.4	84.2	87.0	84.4	87.5	84.9	87.8	84.8
	17	90.2	85.4	90.4	85.0	91.2	85.3	91.1	85.5	92.0	85.9
体重 (kg)	5歳	18.0	17.5	18.7	18.2	19.1	18.7	19.2	18.7	18.8	18.5
	11	32.4	33.8	35.4	36.6	35.8	37.2	38.1	39.1	38.6	38.5
	14	48.4	46.6	51.0	48.8	52.6	49.4	54.1	50.4	54.5	50.5
	17	57.4	51.3	59.6	51.6	61.9	53.0	62.1	53.3	63.5	53.2

図3 年齢別の体位の推移





(2) 足の長さ

身長から座高を引いた足の長さについて、30年前の昭和50年度（親の世代）と比べると、5歳では男子が1.2cm、女子が0.9cm長く、11歳では男子が1.5cm、女子が0.8cm長く、14歳では男子が1.1cm、女子が0.7cm長く、17歳では女子が1.3cm長くなっているが、17歳男子では0.3cm短くなっている。

また、足の長さの身長に占める割合を親の世代と比較すると、男子は15歳から17歳で親の世代を下回っているが、男子は14歳、女子は11歳と14歳で親の世代と並び、男子は5歳から13歳、女子は5歳から10歳、12歳から13歳、及び15歳から17歳で親の世代を上回っている。（図4、表5）

図4 親の世代との足の長さの比較

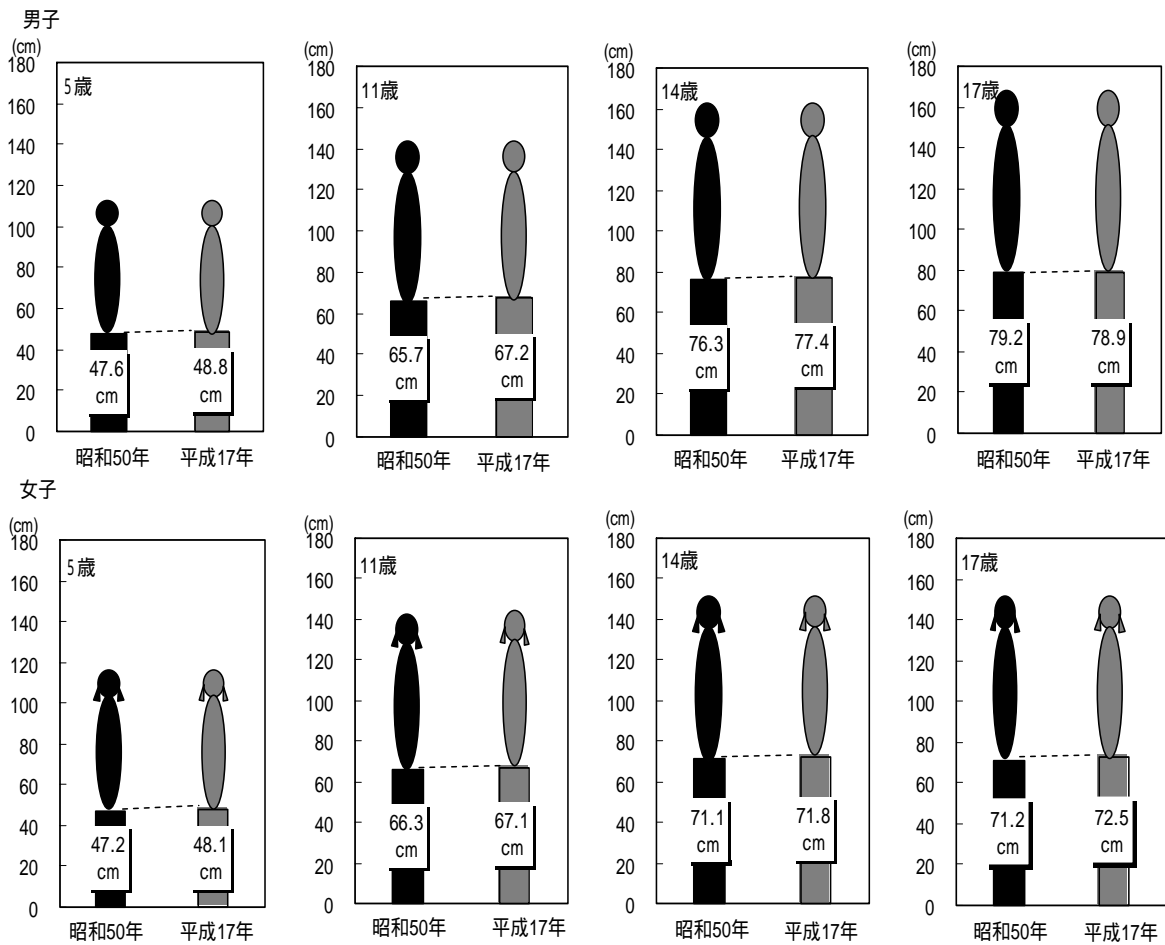


表5 身長に占める足の長さの割合

単位(%)

区分	幼稚園	小学校						中学校			高等学校			
	5歳	6歳	7歳	8歳	9歳	10歳	11歳	12歳	13歳	14歳	15歳	16歳	17歳	
男子	平成17年度(A)	44.1	44.2	44.6	45.1	45.4	45.9	46.3	46.7	47.0	46.9	46.4	46.4	46.2
	昭和50年度(B)	43.3	43.8	44.3	44.7	45.2	45.6	46.2	46.6	46.8	46.9	46.5	46.6	46.7
	差(A-B)	0.8	0.4	0.3	0.4	0.2	0.3	0.1	0.1	0.2	0.0	-0.1	-0.2	-0.5
女子	平成17年度(A)	43.9	44.2	44.5	44.9	45.5	45.8	45.9	45.9	46.1	45.8	45.7	45.8	
	昭和50年度(B)	43.3	43.8	44.2	44.7	45.3	45.6	45.9	45.8	45.8	45.8	45.4	45.5	45.6
	差(A-B)	0.6	0.4	0.3	0.2	0.2	0.2	0.0	0.1	0.3	0.0	0.4	0.2	0.2

幼児・児童・生徒の健康状態

平成 17 年度の幼稚園、小学校、中学校及び高等学校における幼児、児童及び生徒の主な疾病・異常の被患率等を学校種別に見ると、下記のとおりである。(表 6)

表 6 疾病・異常被患率(兵庫県)

(%、本)

区 分		幼稚園			小学校			中学校			高等学校			
		計	男子	女子	計	男子	女子	計	男子	女子	計	男子	女子	
裸 眼 視 力	計	19.06	19.48	18.63	25.87	24.64	27.17	45.00	43.47	46.58	52.91	48.44	57.34	
	1.0未満0.7以上	16.21	17.85	14.51	10.06	10.28	9.83	10.72	10.69	10.75	8.04	9.32	6.79	
	0.7未満0.3以上	2.86	1.63	4.13	10.48	9.62	11.37	15.97	17.70	14.18	19.10	22.70	15.53	
	0.3 未 満	-	-	-	5.33	4.73	5.97	18.30	15.08	21.65	25.77	16.42	35.02	
難	聴	0.53	0.64	0.42	0.35	0.37	0.33	0.38	0.52	0.25	
眼	伝 染 性 眼 疾 患	-	-	-	0.07	0.11	0.03	0.01	0.02	-	-	-	-	
	そ の 他 の 眼 疾 患 ・ 異 常	3.08	3.04	3.13	5.37	5.95	4.76	4.48	5.02	3.91	3.43	1.53	5.31	
咽耳	耳 疾 患	2.97	3.97	1.93	5.91	5.68	6.14	6.66	7.34	5.95	2.31	2.51	2.12	
	鼻 ・ 副 鼻 腔 疾 患	2.45	3.14	1.73	17.17	20.79	13.38	11.93	13.43	10.37	10.61	9.91	11.31	
頭鼻	口 腔 咽 喉 頭 疾 患 ・ 異 常	0.39	0.47	0.31	1.67	1.69	1.66	0.40	0.44	0.36	0.36	0.54	0.18	
歯 ・ 口 腔	むし 歯 (う歯)	計	56.83	58.15	55.48	67.74	68.73	66.70	57.42	53.05	61.96	72.98	73.43	72.55
		処 置 完 了 者	27.42	28.19	26.63	35.58	35.24	35.94	33.33	29.95	36.83	43.03	40.98	45.06
		未 処 置 歯 の あ る 者	29.41	29.95	28.85	32.16	33.49	30.76	24.10	23.09	25.14	29.95	32.45	27.49
		そ の 他 の 歯 疾 患	2.33	2.58	2.07	12.75	12.70	12.79	15.01	15.56	14.45	12.19	13.66	10.74
		口 腔 の 疾 病 ・ 異 常	0.43	0.54	0.32	0.49	0.43	0.55	0.09	0.09	0.08	0.95	1.92	-
結	核	0.06	0.04	0.07	0.01	-	0.01	-	-	-	
蛋 白 検 出 の 者		1.16	0.57	1.77	0.73	0.55	0.91	2.16	2.36	1.95	2.47	3.20	1.75	
尿 糖 検 出 の 者		0.03	0.03	0.04	0.20	0.19	0.20	0.22	0.23	0.22	
寄 生 虫 卵 保 有 者		0.08	0.16	-	0.12	0.15	0.10	
状 栄 養 不 良 態 養 肥 満 傾 向	栄 養 不 良	-	-	-	0.13	0.12	0.14	0.30	0.42	0.19	0.04	0.03	0.05	
	肥 満 傾 向	0.38	0.35	0.42	2.42	3.03	1.78	1.89	1.74	2.03	1.03	0.72	1.34	
・ せ	計	0.26	0.39	0.12	0.27	0.15	0.40	0.93	0.54	1.34	0.44	0.45	0.42	
	胸 ぎ	せ き 柱 側 わ ん 症 ・ せ き 柱 側 わ ん	0.11	0.11	0.12	0.08	0.03	0.13	0.84	0.37	1.33	0.33	0.29	0.37
郭 柱	そ の 他 の せ き 柱 疾 病 異 常 胸 郭 異 常	0.14	0.28	-	0.19	0.12	0.27	0.10	0.18	0.01	0.10	0.16	0.05	
伝 染 性 皮 膚 疾 患		0.29	0.57	-	0.11	0.16	0.07	0.03	-	0.06	-	-	-	
心 臓 の 疾 病 ・ 異 常		0.28	0.29	0.28	0.99	1.00	0.98	1.19	1.37	1.01	1.91	0.75	3.07	
心 電 図 異 常		2.85	3.75	1.91	3.61	3.68	3.53	2.80	2.51	3.10	
ぜ ん 息		1.22	1.44	0.98	3.60	4.36	2.81	2.49	2.82	2.15	4.05	5.29	2.84	
腎 臓 疾 患		-	-	-	0.14	0.18	0.10	0.13	0.08	0.18	0.53	0.25	0.81	
寄 生 虫 病		-	-	-	-	-	-	-	-	-	-	-	-	
言 語 障 害		1.19	2.34	-	0.12	0.13	0.12	0.05	0.06	0.04	-	-	-	
そ の 他 の 疾 病 ・ 異 常		3.73	4.36	3.07	4.65	5.16	4.10	3.85	3.87	3.83	3.77	3.30	4.24	
結 核 に 関 する 検 診	委 員 会 で の 検 討 を 必 要 と す る 者	0.52	0.56	0.48	0.47	0.47	0.47	
	結 核 の 精 密 検 査 の 対 象 者	0.07	0.10	0.04	0.14	0.05	0.25	
永 久 歯 の 平 均 む し 歯 等 数	計	1.45	1.22	1.70	
	喪 失 歯 数	0.03	0.02	0.03	
	計	1.43	1.20	1.66	
	む し 歯	処 置 歯 数	1.00	0.81	1.20	
	未 処 置 歯 数	0.43	0.39	0.47		

1 むし歯(う歯)

「むし歯(う歯)」の被患率(処置完了者を含む)は、幼稚園で56.83%、小学校で67.74%、中学校で57.42%、高等学校で72.98%である。12歳の永久歯の一人当たりの平均むし歯(う歯)数は1.43本で、平成元年度以降、減少傾向にある。(図5～図7)

図5 むし歯(う歯)の状況

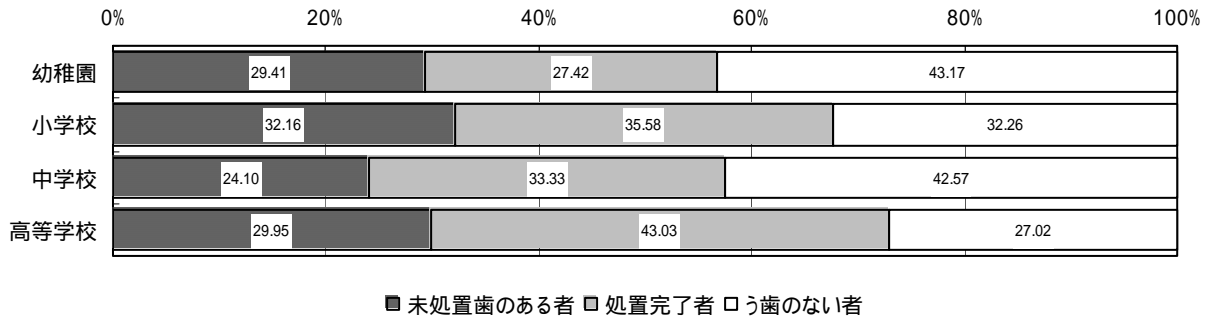


図6 う歯の被患率の推移

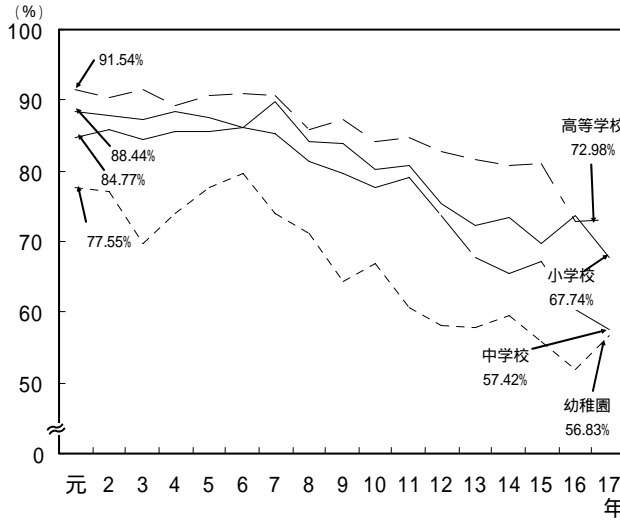
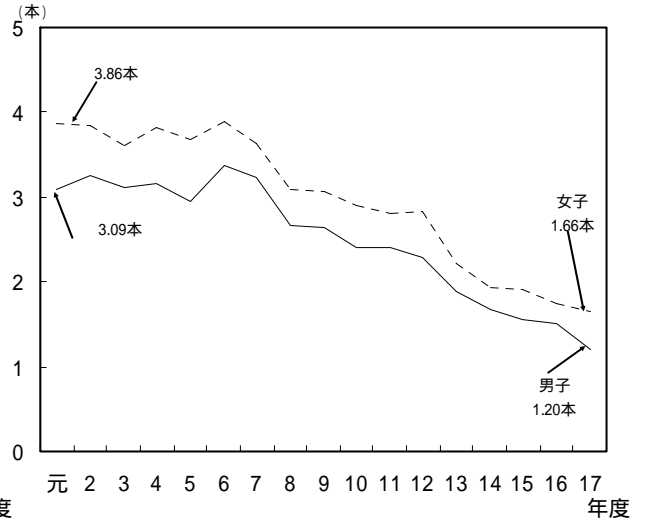


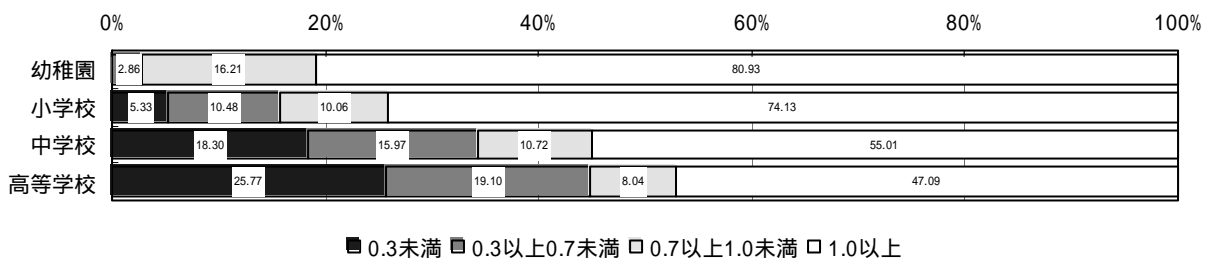
図7 12歳の永久歯の平均むし歯数の推移



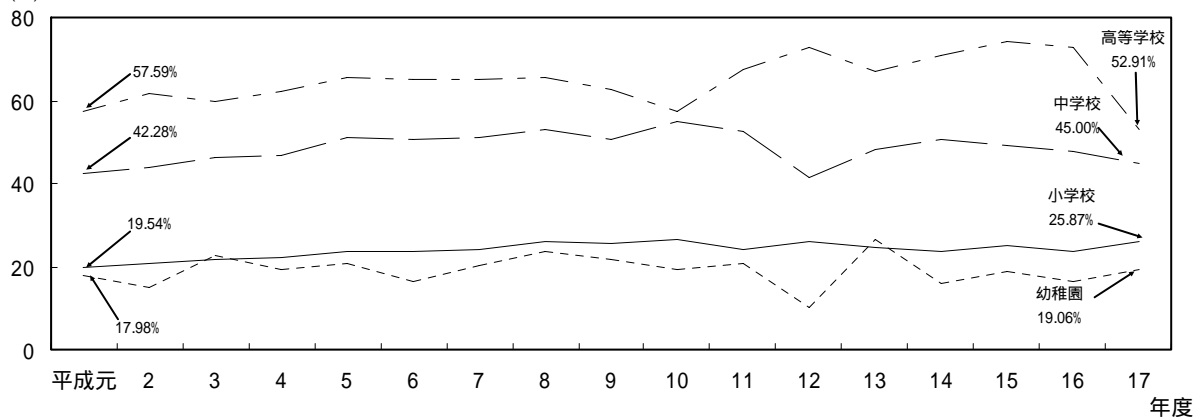
2 裸眼視力

「裸眼視力1.0未満の者」の割合は、幼稚園19.06%、小学校25.87%、中学校45.00%、高等学校52.91%と、年齢が進むにつれて高くなっている。(図8、図9)

図8 視力の状況



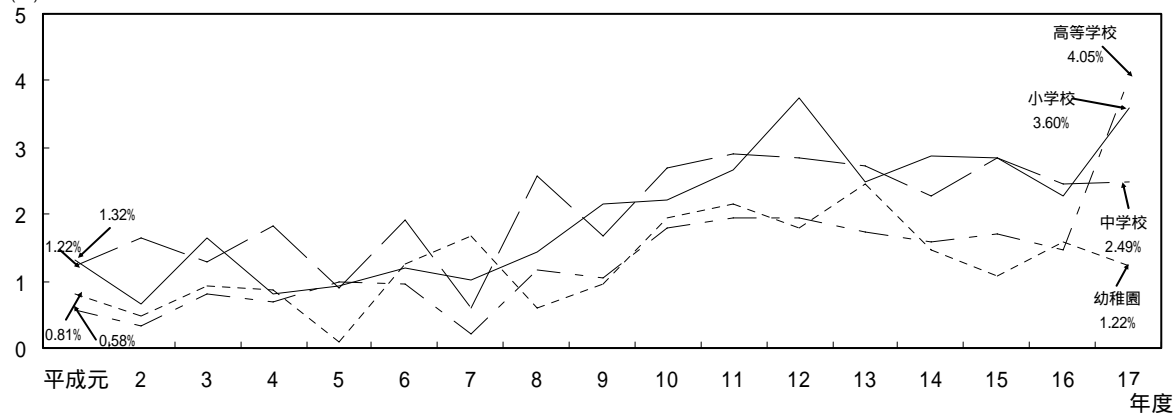
(%) 図9 裸眼視力1.0未満の者の推移



3 ぜん息

「ぜん息」の被患率は、幼稚園で1.22%、小学校で3.60%、中学校で2.49%、高等学校で4.05%で、幼稚園を除き、昨年度より増加している。(図10)

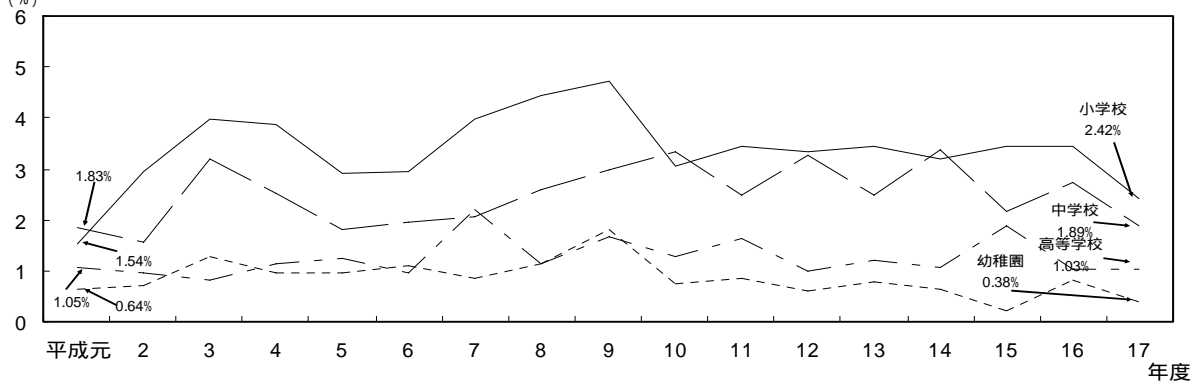
(%) 図10 ぜん息被患率の推移



4 肥満傾向

「肥満傾向の者(学校医から肥満傾向と判定された者)」の割合は、幼稚園で0.38%、小学校で2.42%、中学校で1.89%、高等学校で1.03%となっている。(図11)

(%) 図11 肥満傾向の推移



1 发育状態の年次別推移 (兵庫県)

< 統計表 >

身長

男子

女子

単位 (cm)

区分	幼稚園					小学校					中学校					高等学校				
	5歳	6歳	7歳	8歳	9歳	10歳	11歳	12歳	13歳	14歳	15歳	16歳	17歳	18歳	19歳	20歳	21歳	22歳	23歳	
昭和23年度	100.6	107.1	112.0	116.2	121.6	124.9	132.3	134.2	139.8	145.4	153.2	158.7	161.7	161.7	161.7	161.7	161.7	161.7	161.7	161.7
24	103.0	109.4	114.2	119.4	122.5	126.7	129.7	134.8	140.3	142.8	148.2	156.5	160.4	160.4	160.4	160.4	160.4	160.4	160.4	160.4
25	104.5	108.3	112.8	118.1	122.6	125.5	127.6	135.8	140.1	145.6	158.1	160.9	162.3	162.3	162.3	162.3	162.3	162.3	162.3	162.3
26	105.2	109.2	113.9	119.1	123.9	127.6	131.4	136.9	142.4	148.7	156.2	160.4	162.8	162.8	162.8	162.8	162.8	162.8	162.8	162.8
27	105.6	109.6	114.8	119.5	124.0	128.1	132.7	137.5	143.2	149.3	156.1	160.4	163.3	163.3	163.3	163.3	163.3	163.3	163.3	163.3
28	105.9	109.6	114.9	119.4	124.3	128.1	133.4	137.9	143.4	150.1	157.1	161.1	163.8	163.8	163.8	163.8	163.8	163.8	163.8	163.8
29	105.7	109.5	114.8	119.4	124.3	128.1	133.4	137.9	143.4	150.1	157.1	161.1	163.8	163.8	163.8	163.8	163.8	163.8	163.8	163.8
30	105.8	110.5	115.9	120.3	125.4	129.9	133.9	139.5	145.3	151.7	158.9	162.2	164.0	164.0	164.0	164.0	164.0	164.0	164.0	164.0
31	105.8	111.1	116.4	121.7	125.7	130.8	135.2	140.1	146.4	153.2	159.7	162.7	164.6	164.6	164.6	164.6	164.6	164.6	164.6	164.6
32	106.1	111.0	116.5	121.6	126.4	130.5	135.5	140.6	146.6	153.6	159.8	162.9	164.4	164.4	164.4	164.4	164.4	164.4	164.4	164.4
33	106.6	111.3	116.8	121.9	126.9	131.4	135.6	141.3	148.0	154.2	160.7	163.9	165.0	165.0	165.0	165.0	165.0	165.0	165.0	165.0
34	107.0	111.9	117.2	122.8	127.0	131.7	136.5	142.4	148.5	155.1	161.2	163.9	165.3	165.3	165.3	165.3	165.3	165.3	165.3	165.3
35	107.1	112.3	117.9	122.8	127.6	132.5	137.1	142.4	148.4	155.4	162.0	164.1	165.5	165.5	165.5	165.5	165.5	165.5	165.5	165.5
36	107.5	112.8	118.4	123.4	128.2	132.8	137.8	142.9	149.9	156.1	162.8	164.9	166.1	166.1	166.1	166.1	166.1	166.1	166.1	166.1
37	108.0	112.7	118.2	123.2	128.3	133.0	137.8	143.8	150.8	157.7	162.1	164.8	165.9	165.9	165.9	165.9	165.9	165.9	165.9	165.9
38	108.3	113.0	118.5	123.8	128.6	133.5	138.1	144.4	151.7	158.1	163.4	165.4	166.5	166.5	166.5	166.5	166.5	166.5	166.5	166.5
39	108.3	114.0	119.2	124.3	129.3	133.9	138.7	144.4	151.5	158.3	164.1	166.1	166.9	166.9	166.9	166.9	166.9	166.9	166.9	166.9
40	108.7	113.5	119.0	124.1	129.2	134.1	139.0	146.0	153.2	159.8	163.9	166.5	167.3	167.3	167.3	167.3	167.3	167.3	167.3	167.3
41	108.8	114.0	119.4	124.7	129.7	134.5	139.6	145.7	152.9	159.6	164.5	166.6	167.6	167.6	167.6	167.6	167.6	167.6	167.6	167.6
42	108.9	114.2	119.7	124.9	130.0	134.8	140.0	146.7	153.7	160.4	164.8	167.1	168.1	168.1	168.1	168.1	168.1	168.1	168.1	168.1
43	109.0	114.2	119.9	125.4	130.1	135.0	140.3	146.8	154.3	160.6	164.7	166.7	167.7	167.7	167.7	167.7	167.7	167.7	167.7	167.7
44	109.1	114.4	120.3	125.5	130.0	134.9	140.4	147.2	154.5	160.5	165.5	167.7	168.3	168.3	168.3	168.3	168.3	168.3	168.3	168.3
45	109.1	114.9	120.4	126.1	130.6	135.5	140.4	147.0	154.9	160.5	165.5	167.7	168.3	168.3	168.3	168.3	168.3	168.3	168.3	168.3
46	109.9	114.9	119.7	125.7	130.5	135.8	140.5	147.6	154.8	161.9	165.4	168.0	168.2	168.2	168.2	168.2	168.2	168.2	168.2	168.2
47	109.6	115.7	120.5	126.2	131.0	136.1	141.3	148.3	155.2	161.8	165.9	167.7	168.8	168.8	168.8	168.8	168.8	168.8	168.8	168.8
48	109.7	115.2	121.1	126.3	131.3	136.5	141.5	148.9	156.1	162.9	166.3	168.2	169.2	169.2	169.2	169.2	169.2	169.2	169.2	169.2
49	109.8	115.3	120.9	126.9	131.1	136.5	141.9	148.7	156.3	163.3	166.3	168.5	169.0	169.0	169.0	169.0	169.0	169.0	169.0	169.0
50	109.9	115.4	121.1	126.8	132.3	136.7	142.2	148.9	156.5	162.7	166.7	168.4	169.6	169.6	169.6	169.6	169.6	169.6	169.6	169.6
51	109.7	115.5	121.2	126.8	131.7	137.2	142.3	149.4	156.6	162.8	166.6	168.3	169.3	169.3	169.3	169.3	169.3	169.3	169.3	169.3
52	109.8	115.6	121.4	127.1	132.0	137.0	142.9	149.5	156.9	162.8	166.7	168.9	169.8	169.8	169.8	169.8	169.8	169.8	169.8	169.8
53	111.0	115.7	121.3	126.8	131.9	137.2	142.4	149.9	156.9	163.4	166.5	168.8	169.7	169.7	169.7	169.7	169.7	169.7	169.7	169.7
54	110.0	115.8	121.3	126.5	132.1	137.6	143.4	149.5	157.3	163.4	167.5	168.8	170.2	170.2	170.2	170.2	170.2	170.2	170.2	170.2
55	110.1	116.0	121.8	127.0	132.1	137.1	142.6	149.9	157.4	163.3	167.2	168.8	170.1	170.1	170.1	170.1	170.1	170.1	170.1	170.1
56	110.4	115.5	121.2	127.0	132.3	137.6	142.7	149.5	156.9	163.3	167.6	169.5	170.5	170.5	170.5	170.5	170.5	170.5	170.5	170.5
57	110.2	116.2	121.2	127.0	132.7	137.1	143.0	149.7	157.6	164.3	167.7	169.5	170.4	170.4	170.4	170.4	170.4	170.4	170.4	170.4
58	110.5	116.3	121.6	127.1	132.2	137.2	143.0	149.8	157.7	163.6	167.4	169.5	170.4	170.4	170.4	170.4	170.4	170.4	170.4	170.4
59	110.5	116.3	122.6	127.7	132.6	137.8	143.2	149.6	157.4	163.1	167.4	169.6	170.6	170.6	170.6	170.6	170.6	170.6	170.6	170.6
60	110.8	116.1	122.3	127.7	132.3	137.3	142.8	149.6	157.4	163.7	167.2	168.8	170.4	170.4	170.4	170.4	170.4	170.4	170.4	170.4
61	110.7	116.5	122.0	128.0	132.9	137.4	143.3	149.8	157.4	164.2	167.6	169.5	170.4	170.4	170.4	170.4	170.4	170.4	170.4	170.4
62	110.6	116.7	122.1	128.1	132.6	138.2	143.2	150.5	158.1	164.3	168.0	169.9	170.4	170.4	170.4	170.4	170.4	170.4	170.4	170.4
63	110.6	116.9	122.2	128.1	132.9	138.6	144.2	150.7	157.7	164.0	167.5	169.6	171.1	171.1	171.1	171.1	171.1	171.1	171.1	171.1
平成元年度	110.2	116.5	122.3	127.7	133.0	137.7	143.7	151.2	158.6	164.4	167.5	169.8	170.5	170.5	170.5	170.5	170.5	170.5	170.5	170.5
2	110.7	116.8	122.5	127.9	133.5	138.0	144.4	151.1	158.9	164.6	168.5	169.7	170.5	170.5	170.5	170.5	170.5	170.5	170.5	170.5
3	110.4	116.8	122.4	128.0	133.4	138.4	144.0	151.0	159.3	164.2	167.5	169.8	170.5	170.5	170.5	170.5	170.5	170.5	170.5	170.5
4	110.7	116.9	122.4	128.0	132.9	138.1	144.6	151.5	159.3	164.6	168.1	170.3	170.7	170.7	170.7	170.7	170.7	170.7	170.7	170.7
5	110.9	116.6	122.3	128.1	132.8	138.8	144.5	151.6	159.3	164.7	168.1	169.6	170.9	170.9	170.9	170.9	170.9	170.9	170.9	170.9
6	110.8	116.8	122.7	128.1	133.2	139.1	144.7	151.4	158.8	164.7	167.8	169.9	170.9	170.9	170.9	170.9	170.9	170.9	170.9	170.9
7	110.6	116.7	122.6	128.0	132.8	138.5	144.6	151.5	159.1	164.8	168.0	169.8	171.0	171.0	171.0	171.0	171.0	171.0	171.0	171.0
8	110.7	116.7	122.2	127.9	133.5	138.0	144.4	151.7	159.1	164.8	168.1	169.9	170.8	170.8	170.8	170.8	170.8	170.8	170.8	170.8
9	110.5	116.4	122.6	128.2	133.3	139.3	145.0	151.8	159.8	165.0	168.8	170.1	171.2	171.2	171.2	171.2	171.2	171.2	171.2	171.2
10	110.5	116.9	122.5	128.5	133.6	139.0	145.2	152.5	159.8	16										

年齢別 疾病・異常被患率等 (全国平均)

男女合計

単位 (%)

区分	裸眼			視力		眼		難聴		耳鼻咽喉		歯			永久歯の1人当り平均むし歯(う歯)等数					
	1.0未満		0.7未満	0.7未満	0.3未満	伝染性疾患	その他眼病	耳疾患	鼻副鼻腔疾患	口腔疾患・喉頭異常	むし歯(う歯)	むし歯(う歯)	むし歯(う歯)	計	喪失歯数	計	むし歯(う歯)			
	計	0.7以上	0.3以上	未満	性患	異常	患	患	患	患	計	計	計	(本)	(本)	(本)	(本)	(本)		
幼稚園	20.38	15.23	4.69	0.47	0.13	1.88	...	2.05	3.18	2.02	54.39	21.32	33.08	2.39	0.54		
6歳	26.46	10.40	10.29	5.77	0.14	4.36	0.86	4.48	11.18	1.86	68.19	32.84	35.36	11.56	0.55		
7歳	17.96	12.15	4.85	0.96	0.19	5.05	1.00	7.92	13.62	2.50	63.34	25.11	38.23	8.10	0.44		
8歳	19.22	10.60	6.76	1.87	0.11	3.80	0.99	4.94	11.13	2.20	69.40	30.96	38.44	9.88	0.44		
9歳	23.19	10.22	9.29	3.68	0.13	4.10	0.85	4.05	11.12	1.95	73.01	34.84	38.17	10.44	0.58		
10歳	27.86	9.92	11.61	6.33	0.12	4.52	0.61	3.87	10.95	1.53	73.71	36.79	36.91	12.75	0.60		
11歳	32.82	9.68	13.90	9.24	0.15	4.63	0.61	3.53	11.68	1.47	68.75	35.86	32.89	14.45	0.61		
12歳	37.58	9.84	15.26	12.47	0.12	4.03	...	2.60	8.53	1.53	60.98	33.42	27.56	13.71	0.60		
13歳	47.77	11.62	16.47	19.67	0.09	4.38	0.65	2.77	10.59	1.24	62.72	34.73	27.99	11.56	0.75	1.82	0.03	1.79	1.19	0.60
14歳	45.06	12.20	15.74	17.11	0.12	4.93	0.67	3.79	13.19	1.42	59.51	33.24	26.27	12.72	0.75	1.82	0.03	1.79	1.19	0.60
15歳	48.67	11.57	17.10	20.01	0.07	4.08	...	2.51	9.91	1.25	61.83	34.41	27.42	11.15	0.73
16歳	49.57	11.11	16.58	21.88	0.06	4.13	0.62	2.04	8.70	1.06	66.80	36.54	30.26	10.82	0.76
17歳	58.42	11.14	16.00	31.28	0.05	3.37	0.57	1.32	8.14	0.63	72.78	42.54	30.23	7.96	0.98
計	58.45	11.29	16.41	30.75	0.02	3.19	0.63	1.94	10.67	0.76	68.63	40.05	28.58	7.98	1.10
計	57.95	12.03	16.16	29.76	0.05	3.19	0.63	1.11	6.64	0.63	72.76	42.53	30.23	7.83	1.10
計	58.85	10.08	15.43	33.34	0.08	3.15	0.52	0.91	6.93	0.50	76.96	45.07	31.89	8.07	0.95

区分	栄養状態		肥満傾向	せき	柱せき	柱せき	胸郭	心電図異常	蛋白検出者	尿糖検出者	寄生虫卵保有者	その他腎臓疾患	寄生虫病	言語障害	その他疾病
	栄養不良	計													
	5歳	6歳	7歳	8歳	9歳	10歳	11歳	計	12歳	13歳	14歳	計	15歳	16歳	17歳
幼稚園	0.06	0.51	0.16	0.04	0.11	0.34	...	0.21	0.60	...	0.19	1.58	0.02	0.30	2.58
6歳	0.08	2.28	0.28	0.14	0.14	0.08	0.01	0.17	0.58	0.06	0.52	3.27	0.11	0.18	3.73
7歳	0.02	1.45	0.20	0.09	0.11	0.16	0.01	0.51	0.31	0.04	0.59	3.51	0.08	0.29	4.06
8歳	0.06	1.57	0.24	0.11	0.13	0.12	0.01	0.60	0.43	0.05	0.52	3.28	0.12	0.23	3.92
9歳	0.06	2.23	0.24	0.11	0.13	0.09	0.01	0.65	0.38	0.06	0.44	3.23	0.08	0.17	3.71
10歳	0.11	2.67	0.27	0.13	0.13	0.07	0.01	0.61	0.58	0.05	...	3.26	0.13	0.00	3.65
11歳	0.09	2.84	0.35	0.20	0.15	0.03	0.00	0.59	0.68	0.05	...	3.24	0.13	0.00	3.73
計	0.12	2.93	0.39	0.22	0.17	0.03	0.01	0.53	1.10	0.08	...	3.10	0.11	0.00	3.30
12歳	0.13	1.63	0.59	0.43	0.16	0.03	0.01	0.64	2.08	0.15	...	2.67	0.18	0.00	3.24
13歳	0.11	1.84	0.58	0.40	0.17	0.03	0.01	0.68	1.86	0.12	...	2.95	0.17	0.00	3.30
14歳	0.14	1.44	0.60	0.44	0.16	0.03	0.00	0.65	2.19	0.16	...	2.58	0.18	0.00	3.21
15歳	0.13	1.61	0.59	0.44	0.15	0.04	0.01	0.58	2.20	0.17	...	2.48	0.19	0.00	3.20
16歳	0.23	1.42	0.46	0.33	0.13	0.03	0.05	0.62	1.83	0.25	...	1.71	0.18	0.00	3.36
17歳	0.32	1.47	0.58	0.41	0.17	0.03	0.05	0.79	2.19	0.22	...	1.87	0.16	-	3.62
計	0.22	1.34	0.44	0.33	0.11	0.03	...	0.60	1.76	0.28	...	1.72	0.19	-	3.13
計	0.17	1.46	0.37	0.25	0.12	0.02	...	0.47	1.54	0.23	...	1.54	0.17	0.00	3.35

(注) 1. この表は、健康診断受検者のうち疾病・異常該当者(疾病・異常に該当する旨健康診断票に記載のあった者)の占める割合を示したものである。以下の各表において同じ。
 2. 5歳から17歳の男女平均の被患率等に対する標本誤差は、標本数と得られた被患率等により異なるが、調査対象者数からみた場合、単純任意抽出法(無作為抽出)を仮定した場合の誤差は、被患率等が1%(又は99%)で0.07~0.16%、被患率等が10%(又は90%)で0.22~0.49%、被患率等が50%で0.36~0.82%である。なお、当調査が層化2段抽出法であるため標本誤差は若干増減することもある。以下の各表において同じ。

年齢別 疾病・異常被患率等 (全国平均)

男子

区分	単位 (%)										永久歯の1人当り平均むし歯(う歯)等数										
	裸眼			視力			眼		耳鼻咽喉		歯		口腔		計 (本)	喪失歯数 (本)	計 (本)	処置歯数 (本)	未処置歯数 (本)		
	計	1.0未満	0.7以上	0.3未満	0.3以上	伝染性疾患	その他眼病	耳疾患	鼻疾・副鼻腔疾患	口腔疾患・咽喉頭異常	むし歯(う歯)		その他疾患	口腔・腔の異常							
		計	処完了者								未処置者										
幼稚園	19.55	14.40	4.64	0.50	0.17	1.85	...	2.08	3.89	2.14	55.41	21.54	33.87	2.22	0.51		
小学	計	23.80	9.57	9.29	4.93	0.15	4.65	0.80	4.59	13.78	2.04	69.29	32.89	36.40	11.61	0.55		
	6歳	16.72	11.69	4.22	1.05	0.23	5.29	1.05	8.01	16.41	2.84	64.31	25.26	39.05	7.53	0.41		
	7歳	17.64	9.81	6.12	1.71	0.12	4.12	0.88	4.91	13.46	2.50	70.66	31.06	39.60	9.78	0.48		
	8歳	20.91	9.10	8.49	3.31	0.14	4.26	0.70	4.22	13.84	2.21	73.65	34.83	38.82	10.21	0.64		
	9歳	24.61	8.84	10.25	5.52	0.10	4.86	0.58	3.88	13.69	1.72	75.17	36.84	38.34	12.55	0.55		
中学校	計	29.04	8.85	12.21	7.98	0.21	5.00	0.58	3.84	14.58	1.49	70.65	36.14	34.51	14.81	0.66		
	10歳	33.75	9.15	14.39	10.22	0.14	4.37	...	2.70	10.67	1.47	61.33	33.19	28.14	14.71	0.58		
	11歳	44.28	11.73	15.86	16.69	0.10	4.79	0.62	3.23	12.12	1.44	60.61	32.95	27.66	12.16	0.79	1.65	0.02	1.62	1.06	0.56
	12歳	41.28	12.13	14.80	14.34	0.13	5.35	0.69	4.32	15.83	1.55	57.73	31.92	25.81	13.41	0.81	1.65	0.02	1.62	1.06	0.56
	13歳	45.79	12.04	16.86	16.90	0.10	4.43	...	2.93	11.01	1.45	59.68	32.61	27.08	11.71	0.74
高等学校	計	45.73	11.03	15.89	18.81	0.07	4.59	0.55	2.44	9.54	1.31	64.41	34.32	30.09	11.38	0.81
	14歳	55.62	12.04	15.90	27.68	0.06	3.40	0.54	1.65	9.42	0.68	70.46	39.19	31.27	8.48	0.94
	15歳	54.74	11.72	15.59	27.43	0.02	3.84	0.60	2.46	12.59	0.74	66.22	36.90	29.32	8.50	0.89
	16歳	56.21	13.52	16.04	26.65	0.05	3.10	...	1.37	7.87	0.75	70.32	39.04	31.29	8.26	1.17
	17歳	55.91	10.86	16.08	28.97	0.12	3.25	0.48	1.10	7.79	0.55	74.86	41.65	33.21	8.67	0.76

区分	単位 (%)										永久歯の1人当り平均むし歯(う歯)等数									
	栄養状態		せき		柱・胸郭		結核		心疾患		心電図異常		蛋白質検出者		尿糖検出者		寄生虫卵保有者		その他	
	栄養不良	肥満傾向	計	せき	柱	胸郭	結核	心疾患	心電図異常	蛋白質検出者	尿糖検出者	寄生虫卵保有者	その他		腎臓疾患	寄生虫病	言語障害	歯の異常		
													腎臓疾患	寄生虫病						
幼稚園	0.07	0.49	0.21	0.06	0.16	0.40	...	0.18	...	0.50	...	0.23	1.84	0.03	0.01	0.45	2.82			
小学	計	0.07	2.80	0.28	0.12	0.17	0.01	0.80	0.19	2.86	0.40	0.60	3.91	0.11	0.02	0.22	3.97			
	6歳	0.02	1.46	0.22	0.08	0.14	0.20	1.88	0.55	2.86	0.22	0.04	0.70	3.99	0.04	0.39	4.34			
	7歳	0.05	1.70	0.25	0.11	0.14	0.15	0.66	0.12	...	0.31	0.05	0.59	3.82	0.16	0.02	4.03			
	8歳	0.05	2.71	0.24	0.09	0.15	0.12	0.62	0.14	...	0.29	0.05	0.51	3.88	0.08	0.03	3.91			
	9歳	0.09	3.31	0.32	0.15	0.16	0.09	0.61	0.13	...	0.40	0.03	...	4.06	0.10	0.01	4.00			
中学校	計	0.11	3.67	0.31	0.14	0.17	0.04	0.56	0.11	...	0.41	0.05	...	3.98	0.13	0.00	4.01			
	10歳	0.11	3.91	0.36	0.13	0.23	0.02	0.48	0.07	...	0.77	0.04	...	3.74	0.11	0.00	3.54			
	11歳	0.14	1.77	0.48	0.24	0.24	0.04	0.59	0.13	3.54	2.39	0.14	...	3.15	0.16	0.00	3.12			
	12歳	0.09	2.21	0.53	0.28	0.25	0.04	0.70	0.14	3.54	1.90	0.12	...	3.66	0.13	0.00	3.28			
	13歳	0.17	1.52	0.45	0.24	0.21	0.04	0.57	0.13	...	2.61	0.14	...	2.99	0.15	-	3.06			
高等学校	計	0.16	1.58	0.46	0.21	0.24	0.01	0.51	0.11	...	2.66	0.15	...	2.79	0.19	-	3.02			
	14歳	0.30	1.57	0.35	0.18	0.17	0.03	0.66	0.11	3.62	2.21	0.24	...	1.80	0.17	0.00	2.85			
	15歳	0.43	1.63	0.43	0.20	0.22	0.03	0.80	0.14	3.62	2.58	0.20	...	1.91	0.14	-	3.08			
	16歳	0.27	1.45	0.24	0.13	0.11	0.03	0.64	0.11	...	2.25	0.26	...	1.89	0.17	-	2.60			
17歳	0.21	1.63	0.37	0.19	0.18	0.02	0.55	0.11	...	1.79	0.24	...	1.61	0.19	0.00	2.87				

