

兵庫県健康づくり推進実施計画

平成 25 年 4 月



今日、健康に対する関心が高まり、健康づくりに熱心に取り組む人が増える一方で、生活習慣の変化による健康に影響を及ぼすリスクの増大、地域や家族のつながりの希薄化や、社会・経済構造の変化等に伴うストレス、こころの病などが増加しています。

また近年、大規模災害など、県民の生命の安全と健康を脅かす事態が全国的に頻発しており、これらへの日頃からの備えも必要です。

平成24年7月には、健康増進法に基づき策定された健康日本21が全部改正され、「健康寿命の延伸」などの実現に向けた、新たな基本方針が示されました。

このような背景を踏まえ、兵庫県では「生活習慣病予防等の健康づくり」、「歯及び口腔^{くわう}の健康づくり」、「こころの健康づくり」、「健康危機における健康確保対策」の各分野において、具体的な施策や数値目標等を定めた実施計画を策定し、県民の健康づくりを推進します。

兵庫県健康づくり推進実施計画の詳しい内容は、兵庫県HPをご参照ください。

<http://web.pref.hyogo.lg.jp/kf17/jisshikeikaku25.html>

兵庫県健康づくり推進実施計画

検索



兵庫県健康福祉部健康局健康増進課

(TEL) 078-341-7711(内 3246) (FAX) 078-362-3913

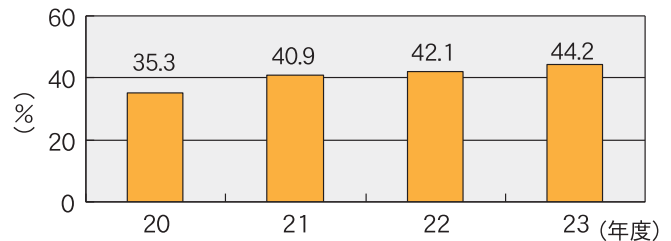
(メール) kenkouzoushinka@pref.hyogo.lg.jp

I 健康増進計画の進捗状況

平成24年度終期の「健康増進計画」の進捗状況は、10分野150指標のうち、県データで計画策定時の値と直近の値の比較が可能な110指標では、目標値を達成した項目は「意識的に運動を心がけている人の割合の増加（男性）」、「喫煙率を下げる（男性）」など12指標（10.9%）、目標値に達していないが改善傾向にある項目は「食塩摂取量の減少」など63指標（57.3%）、改善が見られない項目は「日常生活における歩数の増加（女性）」や「朝食を欠食する人の減少」など35指標（31.8%）となっています。

また、特定健診の受診率は、目標値70%に対し直近値は44.2%と目標を大きく下回っており、健診受診率向上や、生活習慣の更なる改善を強力に進める必要があります。

兵庫県における特定健診受診率の推移（推計）



II 策定の視点

- 1 ライフステージ別に健康づくりに必要な取組の充実
- 2 民間企業との協働による健康づくりの仕組みの構築など社会環境の整備
- 3 健康寿命の延伸
- 4 健康危機の種類別（大規模災害、食中毒、感染症）に必要な取組の推進

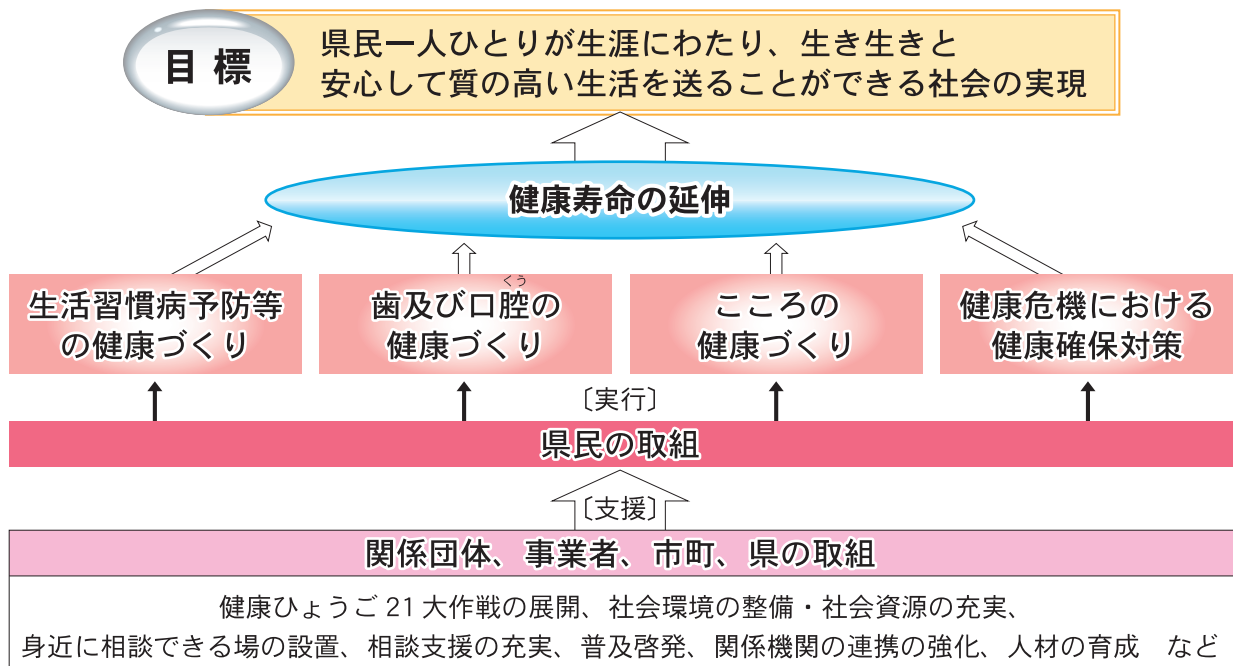
III 位置づけ

健康づくり推進条例第9条の規定に基づき、基本計画（兵庫県健康づくり推進プラン）に則した健康づくりの推進に関する施策の実施に関する計画です。また、この計画は健康増進法第8条に基づき都道府県が策定する本県の「都道府県健康増進計画」としての位置づけを併せ持ちます。

IV 計画期間

この計画の期間は平成25年度から平成29年度までの5年間とします。

<兵庫県健康づくり推進実施計画のイメージ図>



健康づくりを促進する社会環境整備の充実

健康づくりは生涯を通じて、自ら率先して取り組むものですが、個人の健康づくりを支援するためには、「①現在ある社会資源を有効に活用する、または増やす」、「②個人の健康づくりを支援する機関間の連携を強化する」、「③健康づくりを支援する人材を育成する」など県民を取り巻く社会環境の整備を進めます。

主な目標

項目	現状値	目標値 (平成 29 年度)
健康寿命の延伸(日常生活動作が自立している期間の平均の延伸)	男性 78.47 歳 女性 83.19 歳	1 年延伸
健康ひょうご 21 県民運動参画団体による活動件数の増加	13,216 件	14,500 件
食の健康協力店の増加	6,692 店舗	8,000 店舗 (平成 28 年度)
かかりつけ医をもつ人の割合の増加	65.1%	70%
かかりつけ歯科医をもつ人の割合の増加	70.0%	84%
健康・介護まちかど相談薬局の設置数の増加	615 軒	800 軒
まちの保健室の設置数の増加	585 箇所	635 箇所
「受動喫煙の防止等に関する条例」に基づく受動喫煙対策の推進		
[敷地内禁煙] ○教育機関 *幼稚園・小学校・中学校・高校	79.9%※ (公立のみ 97.5%※※)	100%
[建物内禁煙] ○官公庁 ○医療機関 ○教育機関 *大学等	87.8% 79.4% 87.4%	100%

※平成 20 年度受動喫煙防止対策実施状況調査、 ※※平成 24 年度体育保健課調

健康寿命とは

健康上の問題で日常生活が制限されることなく、生活できる期間のことです。

各主体の役割

関係団体等

- ・身近で相談できる場づくり
- ・健康教室等の積極的な実施
- ・人材の養成 など

県民

- ・健康や育児の相談
- ・健康教室等への参加
- ・かかりつけ医や専門医の必要性の理解 など



事業者

- ・従業員の健康づくりに関する運動施設や食堂等の整備
- ・食の健康協力店への登録
- ・受動喫煙防止対策の実施など

市町

- ・保健事業の実施
- ・医療、保健の連携促進
- ・身近で相談できる場づくりの支援・協働 など

県

- ・受動喫煙防止体制の整備
- ・データの収集・分析
- ・医療、保健の連携推進
- ・研修(健診従事者等)の実施など

生活習慣病予防等の健康づくり

近年、生活習慣の変化や高齢化の進展に伴い、糖尿病、脳卒中、心臓病、がん等の生活習慣病及び認知症等が原因で、要介護状態や寝たきりになる人が増えています。

好ましい生活習慣の定着と、生涯を通じた積極的な健康づくりを促進するため、胎児期を含めた妊産婦期、乳幼児期、学齢期、成人期、高齢期の5つのライフステージ別に、きめ細やかな健康づくりの取組を進めます。

妊産婦期

【主な目標】

項目	現状値	目標値 (平成29年度)
妊婦健診受診者数	42,582人	全妊婦



- ①妊娠・出産に関する正しい知識の普及
- ②妊婦にやさしい環境づくりの推進
- ③保健と医療が一体となった支援体制の構築の推進 など

乳幼児期

【主な目標】

項目	現状値	目標値 (平成29年度)
新生児訪問または乳児家庭全戸訪問の実施率の増加	94.8%	100%



- ①乳幼児健診等母子保健事業の充実
- ②好ましい生活習慣等の情報提供
- ③電話相談窓口の設置(#8000など)
- ④食育推進体制の整備 など



学齢期

【主な目標】

項目	現状値	目標値 (平成29年度)
朝食を食べる人の割合の増加	(6～14歳)	100%
	92.6%	
	(15～19歳)	87%以上
	78.9%	



- ①学校教育活動全般で行う食育の推進
- ②児童生徒の体力・運動能力調査の実施検証
- ③喫煙・薬物乱用防止教室の開催
- ④思春期ピアカウンセラーの活動支援 など

成人期

【主な目標】

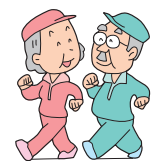
項目	現状値	目標値 (平成29年度)
特定健診・特定保健指導の実施率の向上 【全県平均】	特定健康診査の実施率：44.2%	特定健康診査の実施率：70%
	特定保健指導の終了率：16.4%	特定保健指導の終了率：45%

- ①健診・保健指導、肝炎ウイルス検査等の必要性や、健康づくりに関する正しい知識の普及
- ②保健指導担当者の資質向上のための研修会の開催
- ③健康増進プログラムの提供の支援
- ④禁煙サポート体制の整備 など

高齢期

【主な目標】

項目	現状値	目標値 (平成29年度)
住民主体の介護予防に資する活動がある市町数の増加	23市町 (56.0%)	41市町 (100%)



- ①地域団体や住民が行う活動への支援
- ②介護予防・日常生活支援総合事業等への支援
- ③ロコモティブシンドローム予防の推進
- ④予防接種に関する正しい知識の普及 など

歯及び口腔の健康づくり

歯と口腔の健康は、食事や会話を楽しむなど、生活の質を確保するための基礎となるとともに、口腔内を清潔に保つことは全身の健康や生活機能を維持するためにも重要です。

そのため、80歳で自分の歯を20本保有することを目指す「8020運動」を進めるため、ライフステージに応じた取組とともに、口腔の衛生状態の影響が大きい障害者や難病患者、要介護高齢者など、特に配慮を要する方への歯科保健サービスの充実を図ります。

妊産婦期

【主な目標】

項目	現状値	目標値 (平成29年度)
妊婦歯科健診、または歯科専門職による相談に取り組む市町数の増加	25市町 (61.0%)	41市町 (100%)



- ①妊娠・出産期の歯と口腔の健康づくり、歯科健診の必要性等の普及
- ②産科医療機関等への情報提供
- ③市町が実施する歯科健診に対する支援 など

乳幼児期

【主な目標】

項目	現状値	目標値 (平成29年度)
3歳児のむし歯のない人の割合の増加	82.8%	87%以上



- ①フッ化物応用を含めたむし歯予防のための正しい知識の普及
- ②市町、保育所・幼稚園等が実施する歯科健診等のデータの収集・分析、情報提供
- ③市町母子保健事業への支援 など

学齢期

【主な目標】

項目	現状値	目標値 (平成29年度)
12歳児での一人平均むし歯数の減少	1.18歯	1歯未満



- ①保護者、関係機関・団体等に対する、むし歯・歯周病の予防方法についての普及
- ②学校歯科検診結果のデータ収集・情報提供
- ③学校での歯と口腔の健康づくり実践支援 など

成人期

【主な目標】

項目	現状値	目標値 (平成29年度)
過去1年間に歯科健康診査を受診した人の割合の増加(20歳以上)	46.9%	56%以上



- ①定期的な受診による歯面清掃等の重要性の普及
- ②喫煙が与える口腔への健康被害等の情報提供
- ③事業所歯科健診の取組支援 など

高齢期

【主な目標】

項目	現状値	目標値 (平成29年度)
8020運動目標達成者割合の増加	70歳 53.5%	70歳 64%以上
70歳 22歯以上	80歳 35.2%	80歳 42%以上
80歳 20歯以上		



- ①口腔のケアの重要性、歯間清掃用具の正しい使用法の普及
- ②市町歯周疾患検診のデータ収集・情報提供
- ③市町介護予防事業での口腔機能向上プログラムの実施支援 など

特に配慮を要する方

【主な目標】

項目	現状値	目標値 (平成29年度)
介護老人福祉施設及び介護老人保健施設での定期的な歯科健診実施率の増加	28.9%	35%以上



- ①口腔のケアの重要性についての普及
- ②専門的歯科保健対策事業の実施
- ③心身障害者等への保健医療相談窓口の設置
- ④医科歯科連携の促進に関する研修の実施 など

こころの健康づくり

こころの健康は、いきいきと自分らしく生きるための重要な条件です。

こころの健康を保つためには、適度な運動、バランスのとれた栄養・食生活が基礎であり、十分な睡眠や、生きがい、周囲の人たちとの円滑な人間関係、ストレスと上手に付き合うことが重要になります。正しい知識の普及とともに、家庭や地域、職場において、お互いに優しく見守り、助け合いを行う取組を進めます。

妊産婦期

【主な目標】

項目	現状値	目標値 (平成29年度)
産婦のうつチェックを実施する市町数の増加	27市町 (65.9%)	41市町 (100%)



- ①産科、小児科、精神科等医療機関と連携した支援
- ②相談・支援体制の充実に向けた協力、支援
- ③母子保健事業実施への支援 など

乳幼児期

【主な目標】

項目	現状値	目標値 (平成29年度)
5歳児発達相談を実施する市町数の増加	13市町 (31.7%)	41市町 (100%)



- ①仲間作りや情報交換ができる場作りの推進
- ②相談・支援体制の充実に向けた協力・支援
- ③県立こども発達支援センターと市町等関係機関のネットワークの拡充 など

学齢期

【主な目標】

項目	現状値	目標値 (平成29年度)
悩みがあった時に誰にも相談しない人の割合の減少(中学1・3年生、高校1・3年生)	15.6%	12%以下



- ①こころの健康づくりのための正しい知識の普及及び専門相談窓口の紹介
- ②スクールカウンセラー等の配置支援
- ③ひょうごユースケアネット事業の充実 など

成人期

【主な目標】

項目	現状値	目標値 (平成29年度)
ストレスを大いに感じる人の割合の減少	22.9%	18%以下



- ①こころの健康、こころの病とその治療に関する正しい知識、うつ・ストレスチェックの普及
- ②医療、法律、アルコール等の専門相談、働き盛り層に特化した電話相談窓口の設置
- ③精神障害者の日中の活動や就労の場の確保
- ④若年性認知症に対する支援体制の整備 など

高齢期

【主な目標】

項目	現状値	目標値 (平成26年度)
キャラバン・メイト、認知症サポーター数の増加	124千人	214千人

- ①高齢者の活躍の場の提供
- ②高齢期のこころの病、健康に関する正しい知識と認知症予防の普及
- ③認知症の早期発見・診断、治療の仕組みづくりの推進 など



健康危機における健康確保対策

大規模地震、台風等による水害や原子力災害などの、生命の安全や健康の確保に影響を及ぼす大規模災害の発生、腸管出血性大腸菌 O157 などによる重大かつ大規模な食中毒の発生、新型インフルエンザなどによる新興感染症の流行など、近年多くの健康危機が発生しています。

大規模災害の発生に備えた取組や、災害時における健康被害の防止に向けた取組を進めます。

大規模災害

【主な目標】

項目	現状値	目標値 (平成28年度)
災害に備え、非常食等を備蓄している世帯の割合の増加	41.9%	60%以上



- ①災害に備えた備蓄の必要性等の普及
- ②災害時地域保健活動ガイドラインの整備・充実
- ③災害時要援護者への支援計画の作成支援
- ④被災時の保健相談・指導の実施 など

食中毒

【主な目標】

項目	現状値	目標値 (平成29年度)
1事件当たり患者数が50名を超える食中毒の発生をなくす	3件	0件



- ①衛生講習会・出前講座等による食中毒予防に関する正しい知識の普及
- ②拡大防止に向けた事業者等への指導
- ③食品の適正表示に関する監視指導 など

感染症

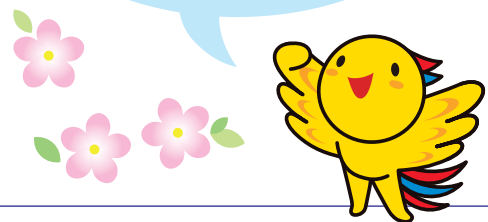
【主な目標】

項目	現状値	目標値 (平成29年度)
家庭での感染症予防対策に取り組む人の割合の増加	手洗い 86.1%	手洗い 95%
	うがい 74.2%	うがい 89%
	マスク 49.4%	マスク 59%
	ワクチン接種 40.4%	ワクチン接種 48%



- ①感染症予防に対する正しい知識の普及（予防接種など）
- ②予防接種実施の支援
- ③感染症に関する情報の収集と提供 など

健康づくりは、生涯を通じて行うことが重要です。年齢や状況に応じた健康づくりに一人ひとりが取り組むとともに、地域、家庭、学校、職場などが力を合わせて、個人の取組を支えましょう！



用語解説

▶健康増進プログラム

生活習慣病及び介護予防を推進するため、個人の健康状態や体力にあった健康づくりのためのプログラム

▶口腔のケア

口腔の疾病予防、健康保持・増進、リハビリテーションにより、QOLの向上をめざすもの

▶歯周病

歯周組織が歯周病菌に感染し、歯ぐきの腫れや出血が起こり、最終的に歯が抜けてしまう歯周の病気の総称

▶歯間清掃用具

歯ブラシでは取り除きにくい、歯と歯の間の歯垢を取り除く補助器具のこと

▶キャラバン・メイト

キャラバン・メイト養成講座を受講・登録され、「認知症サポーター養成講座」の講師となる人

▶認知症サポーター

「認知症サポーター養成講座」を受講し、認知症の正しい知識をもち、認知症の人と家族を温かく見守る人

圏域計画における主な重点的取組事項

圏域	主な重点的取組事項			
神戸	<p>「健康こうべ2017」の推進：市民主体の健康づくり、事業者や行政などによる支援</p> <ul style="list-style-type: none"> ○ 生活習慣病の発症予防と重症化予防（歯及び口腔・こころの健康づくり対策を含む） ○ 状況別の健康づくり対策（妊産婦や単身者などの身体・生活状況及び感染症の健康危機対応など） ○ 市民の取り組みを支えるための環境整備 			
阪神南	<p>阪神南圏域は、各市の下記計画を参考に、共通部分と各市独自の特徴を生かし、圏域計画とします。</p> <table style="width: 100%; border-collapse: collapse;"> <tr> <td style="width: 33%; border-right: 1px dashed black; padding: 5px;"> <ul style="list-style-type: none"> ○ 尼崎市：「第2次地域いきいき健康プランあまがさき」 （健康づくりに取り組む企業・団体等との連携強化、生活習慣病予防対策の推進、地域保健医療体制の充実、健康危機管理体制の推進） </td> <td style="width: 33%; border-right: 1px dashed black; padding: 5px;"> <ul style="list-style-type: none"> ○ 西宮市：「新・にしのみや健康づくり21(第2次)」 （タバコ対策、メタボリックシンドローム対策、がん対策、自殺対策、介護予防） </td> <td style="width: 33%; padding: 5px;"> <ul style="list-style-type: none"> ○ 芦屋市：「第2次芦屋市健康増進・食育推進計画」 （親と子の健康づくりの推進、生活習慣病予防対策の推進、一人ひとりの健康管理の支援、健全な食生活の推進） </td> </tr> </table>	<ul style="list-style-type: none"> ○ 尼崎市：「第2次地域いきいき健康プランあまがさき」 （健康づくりに取り組む企業・団体等との連携強化、生活習慣病予防対策の推進、地域保健医療体制の充実、健康危機管理体制の推進） 	<ul style="list-style-type: none"> ○ 西宮市：「新・にしのみや健康づくり21(第2次)」 （タバコ対策、メタボリックシンドローム対策、がん対策、自殺対策、介護予防） 	<ul style="list-style-type: none"> ○ 芦屋市：「第2次芦屋市健康増進・食育推進計画」 （親と子の健康づくりの推進、生活習慣病予防対策の推進、一人ひとりの健康管理の支援、健全な食生活の推進）
<ul style="list-style-type: none"> ○ 尼崎市：「第2次地域いきいき健康プランあまがさき」 （健康づくりに取り組む企業・団体等との連携強化、生活習慣病予防対策の推進、地域保健医療体制の充実、健康危機管理体制の推進） 	<ul style="list-style-type: none"> ○ 西宮市：「新・にしのみや健康づくり21(第2次)」 （タバコ対策、メタボリックシンドローム対策、がん対策、自殺対策、介護予防） 	<ul style="list-style-type: none"> ○ 芦屋市：「第2次芦屋市健康増進・食育推進計画」 （親と子の健康づくりの推進、生活習慣病予防対策の推進、一人ひとりの健康管理の支援、健全な食生活の推進） 		
阪神北	<ul style="list-style-type: none"> ○ 歯及び口腔の健康づくり ～8020を支える歯周病予防対策の強化～ <ul style="list-style-type: none"> ・ 歯周病予防対策 働きざかりの歯周病予防と歯周疾患検診受診率の向上 ・ 基盤整備 8020健口づくり推進会議（圏域会議・地域会議）の開催 ・ 社会環境の整備 住民と連携した歯の健康づくりの推進、8020健口サポーターの養成及び活動支援 			
東播磨	<ul style="list-style-type: none"> ○ 生活習慣病予防等の健康づくり <ul style="list-style-type: none"> ・ 定期的な健康チェック習慣の定着を図る ・ 健康的な生活習慣を実践できる人を増やす 等 ○ 歯及び口腔の健康づくり <ul style="list-style-type: none"> ・ むし歯や歯周疾患の減少を図る ・ 生涯にわたり口から食べることを目指す 等 ○ こころの健康づくり <ul style="list-style-type: none"> ・ 適切な運動・栄養・休養をとり、こころの健康の増進に努める ・ こころの不調に気付いたら、相談や医療機関を早期に受診する 等 			
北播磨	<ul style="list-style-type: none"> ○ 特定健診受診率の向上、特定保健指導の実施促進 ○ 生活習慣病の知識、歯科保健などの健康教育の推進 ○ 条例を踏まえた受動喫煙防止の取組、たばこ対策の強化 <ul style="list-style-type: none"> ・ 飲食店、宿泊施設管理者への理解の促進、小・中学校における防煙教育 ○ 自殺対策の推進 <ul style="list-style-type: none"> ・ 正しい知識の普及啓発、危険に気づいた時の対応方法等についての理解の促進 			
中播磨	<ul style="list-style-type: none"> ○ 次世代の健康づくりを踏まえた乳幼児期からの心身の健康づくりと食育の推進 <ul style="list-style-type: none"> ・ 乳幼児期からの肥満防止、食等を介した家族・地域におけるコミュニケーションの推進、姫路市と神崎郡3町の特性に応じた健康づくりの推進、関係機関の協働体制の充実 ○ 高齢者の介護予防を踏まえた健康づくり <ul style="list-style-type: none"> ・ 元気な高齢期を過ごすための知識の普及と地域活動の推進、対象者の把握と効果的な二次予防事業の実施方法の検討、地域課題の共有 			
西播磨	<ul style="list-style-type: none"> ○ 肝がん対策 <ul style="list-style-type: none"> ・ 潜在する感染者発見のため、肝炎ウイルス検査の促進 ・ 感染者が適切な医療を継続的に受けるための取組の推進 ・ 患者支援の推進 ・ 新たな感染者の発生を防ぐ ○ 子どもの健康づくり <ul style="list-style-type: none"> ・ 歯及び口腔の健康づくりの推進 ・ 適正体重児を増加させる取組 			
但馬	<ul style="list-style-type: none"> ○ こころの健康づくり <ul style="list-style-type: none"> ・ こころの健康づくりを支援するための正しい知識の普及、職場におけるメンタルヘルス対策の推進、相談窓口の充実と啓発、精神科医とかかりつけ医の連携促進、地域における気づき見守り体制の充実 ○ 学齢期からの歯周病予防対策 <ul style="list-style-type: none"> ・ 学齢期からの正しい知識の普及啓発、高等学校及び医療機関等への情報提供、事業所における取組、かかりつけ歯科医による定期受診・歯石除去、妊婦及び糖尿病患者等への情報提供 等 			
丹波	<ul style="list-style-type: none"> ○ 健康寿命の延伸 <ul style="list-style-type: none"> ・ 特定健診・特定保健指導の実施率及びがん検診等の受診率向上、特定保健指導による生活習慣の改善についての普及啓発の促進 等 ○ 自殺対策 <ul style="list-style-type: none"> ・ 地域における気づき、見守り体制の充実や地域で支えるネットワークづくりの推進、一般診療科医と精神科医の連携システム「丹波地域G-Pネット」の推進 等 			
淡路	<ul style="list-style-type: none"> ○ 生活習慣病予防等の健康づくり（働き盛り層の健康づくり） （タバコ対策、事業所における従業員食堂を通じた健康づくりの推進、健康長寿の島づくり等） ○ 歯及び口腔の健康づくり （幼児期のむし歯予防、事業所での歯科保健対策の推進、障害者（児）歯科診療連携システムの整備） ○ こころの健康づくり（自殺対策、認知症の人と家族を地域で支える医療・介護の包括的な支援の推進 等） ○ 健康危機における健康確保対策（災害救急医療及び災害時保健活動の体制整備 等） 			

※ 本県は多様で広大な県土を有し、人口や文化、地域資源などに違いがあることから、地域ごとに健康づくりを推進するため、圏域版の実施計画を併せて策定しました。