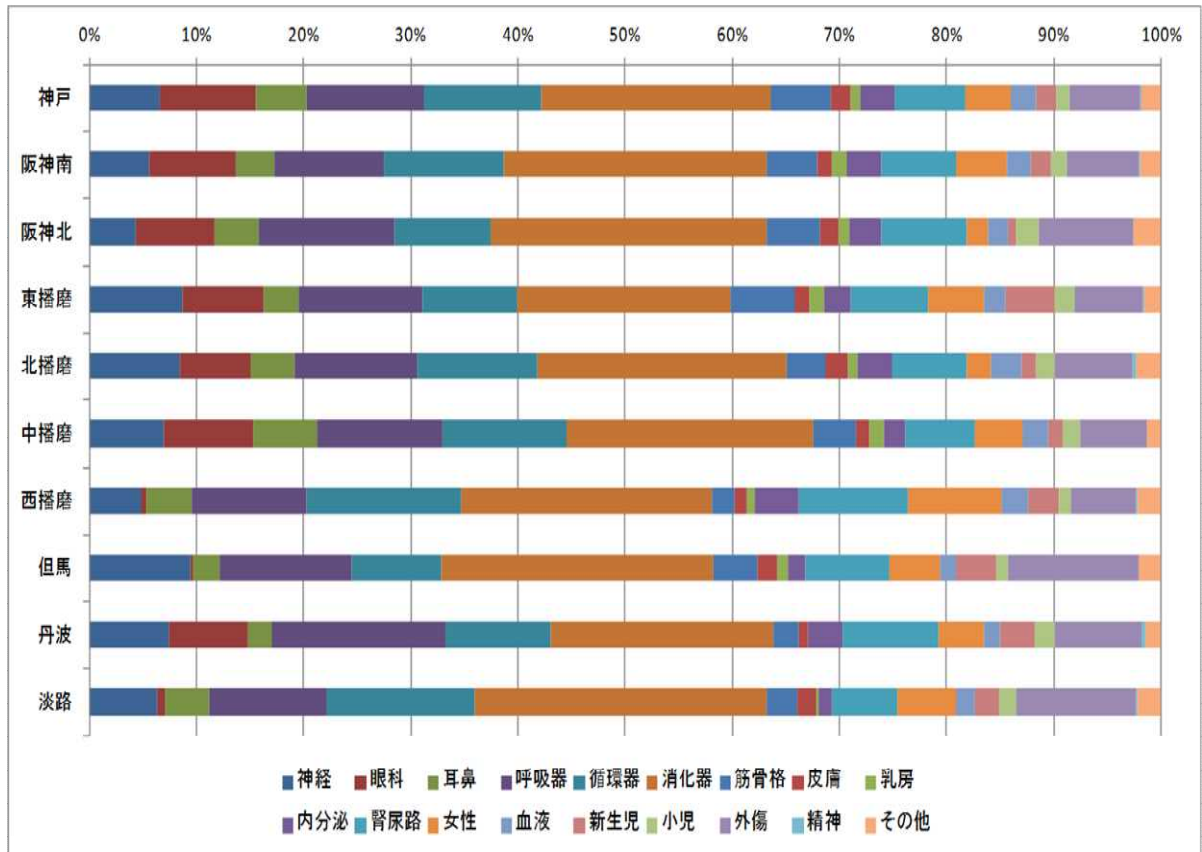


第5章 資料編

1 診療科充足度

各圏域のDPC病院(→※用語解説)において行われた診療を、診療科別に示すと次のとおりとなる。各圏域とも、おおむね全ての診療科が対応できている。



出典：H27 厚生労働省・医療計画作成支援データブック

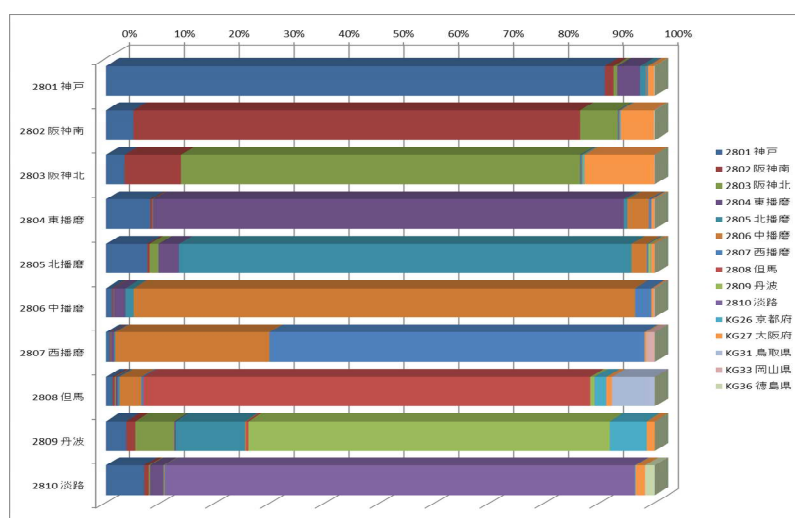
2 NDB データ等に基づく患者受療動向

NDB データ(→※用語解説)等を用いて、各種の入院医療や疾患別の医療が、圏域内での程度充足されているかを示すものである(出典:H27 厚生労働省・医療計画作成支援データブック)。

◆圏域内充足率

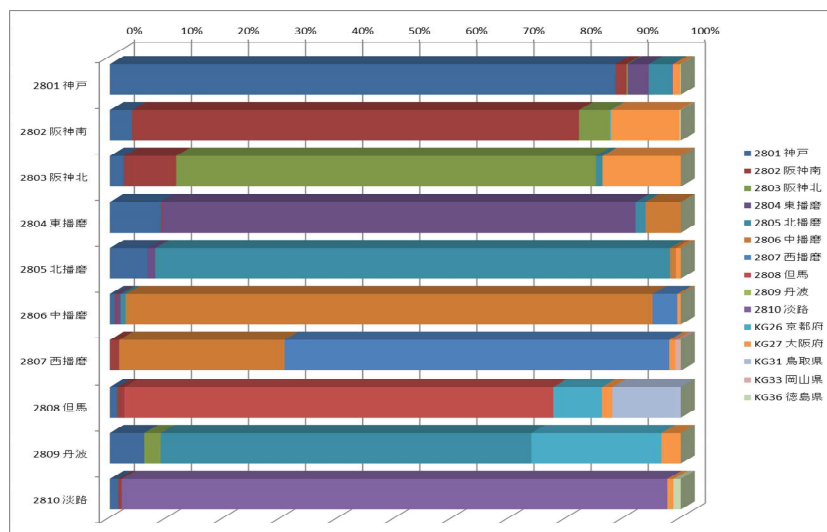
$$= \frac{\text{当該圏域の医療機関の患者(他圏域からの流入を含む)}}{\text{当該圏域の住民である患者(他圏域への流出を含む)}}$$

(1) 一般病床入院(一般入院基本料・入院)



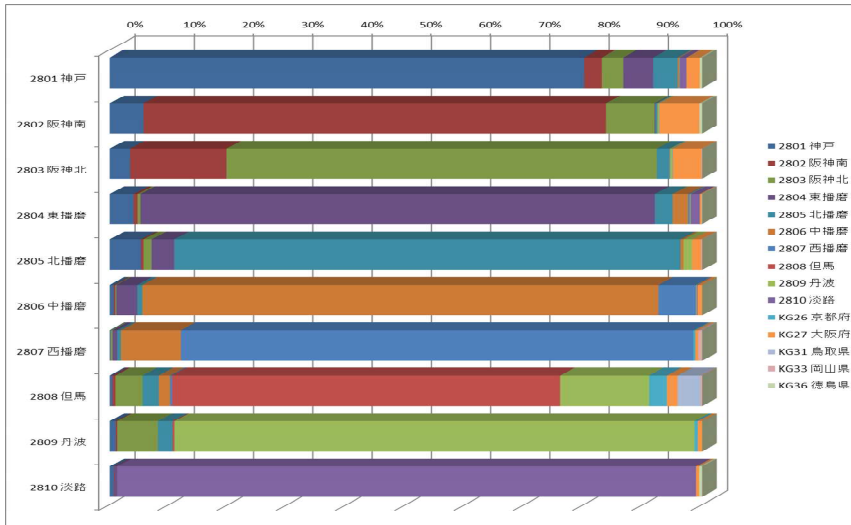
神戸	103.7%
阪神南	96.6%
阪神北	93.2%
東播磨	101.1%
北播磨	99.9%
中播磨	117.9%
西播磨	78.4%
但馬	85.9%
丹波	70.0%
淡路	86.9%

(2) 回復期リハビリテーション入院(回復期リハビリテーション病棟入院料・入院)



神戸	100.7%
阪神南	93.0%
阪神北	95.3%
東播磨	91.1%
北播磨	125.9%
中播磨	110.6%
西播磨	84.3%
但馬	75.1%
丹波	0.0%
淡路	96.3%

(3) 療養病床入院 (療養病棟入院基本料・入院)

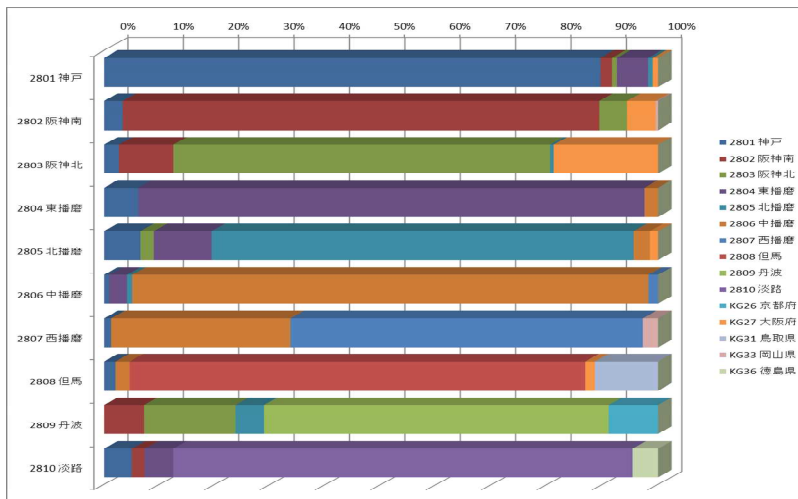


圏域内充足率

神戸	93.6%
阪神南	98.4%
阪神北	114.0%
東播磨	104.2%
北播磨	118.3%
中播磨	99.8%
西播磨	98.6%
但馬	66.6%
丹波	119.6%
淡路	102.3%

(4) 疾患別

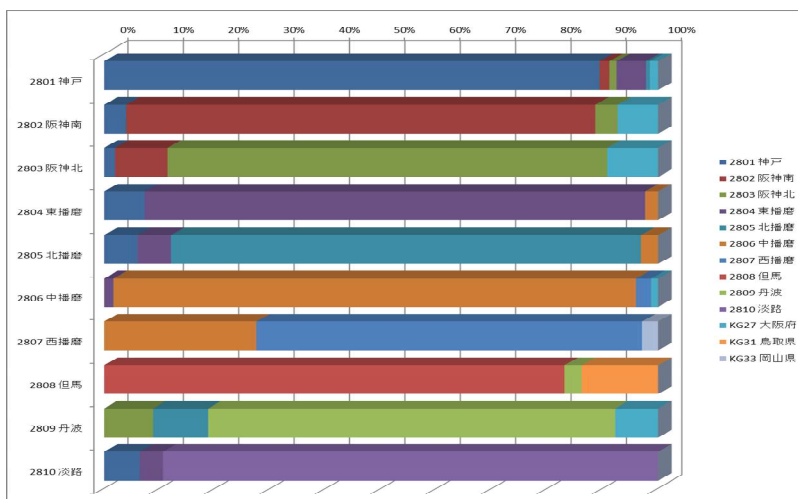
ア 胃がん (胃悪性腫瘍患者 (主病名)・入院)



圏域内充足率

神戸	99.5%
阪神南	103.7%
阪神北	85.8%
東播磨	113.0%
北播磨	87.1%
中播磨	119.8%
西播磨	66.4%
但馬	86.8%
丹波	62.2%
淡路	82.9%

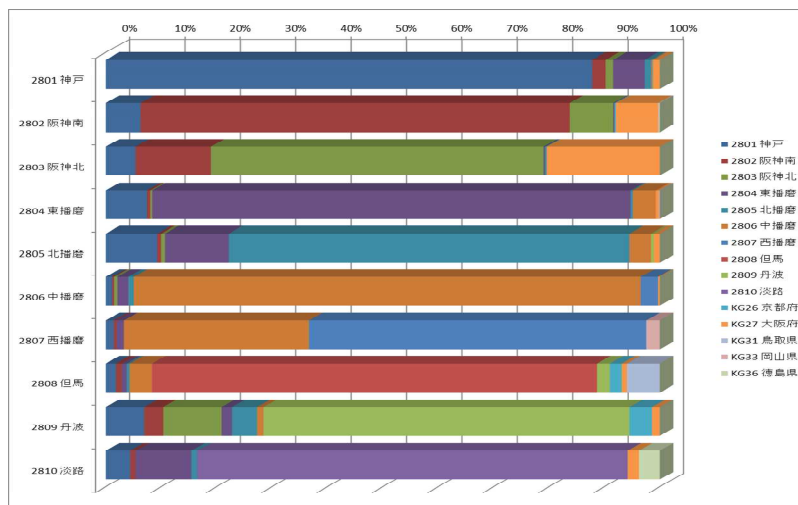
イ 大腸がん (大腸悪性腫瘍患者 (主病名)・入院)



圏域内充足率

神戸	99.6%
阪神南	97.3%
阪神北	91.3%
東播磨	110.6%
北播磨	91.2%
中播磨	113.7%
西播磨	76.8%
但馬	85.9%
丹波	91.2%
淡路	89.4%

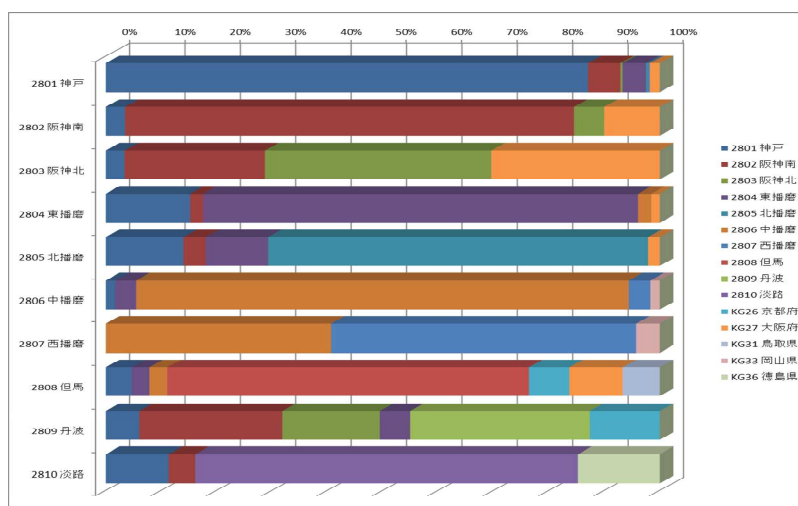
ウ 肺がん（肺悪性腫瘍患者（主病名・入院）



圏域内充足率

神戸	104.3%
阪神南	97.2%
阪神北	84.2%
東播磨	109.9%
北播磨	84.8%
中播磨	120.1%
西播磨	69.3%
但馬	88.2%
丹波	72.7%
淡路	77.7%

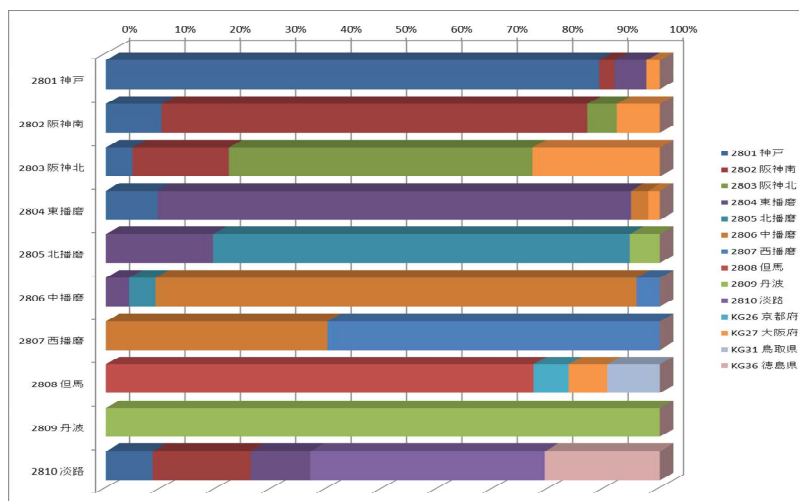
エ 肝がん（肝悪性腫瘍患者（主病名）・入院）



圏域内充足率

神戸	102.3%
阪神南	119.5%
阪神北	54.2%
東播磨	98.9%
北播磨	70.7%
中播磨	117.2%
西播磨	73.5%
但馬	65.3%
丹波	32.4%
淡路	69.1%

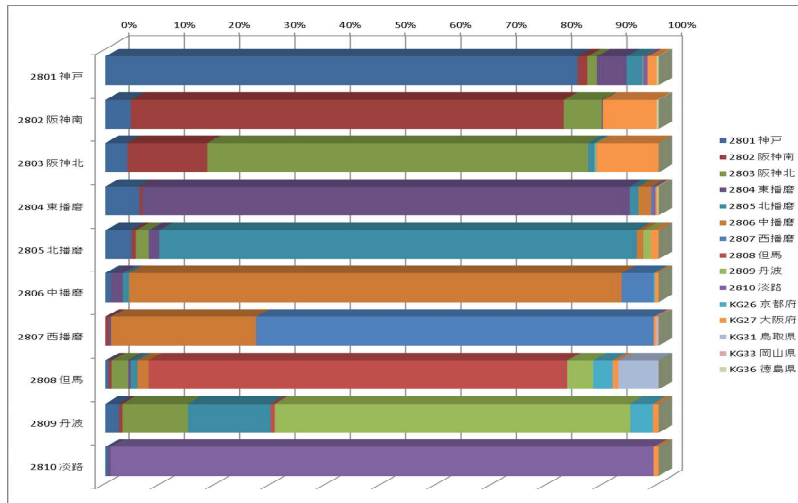
オ 乳がん（乳房悪性腫瘍患者（主病名）・入院）



圏域内充足率

神戸	107.4%
阪神南	105.2%
阪神北	65.2%
東播磨	108.7%
北播磨	82.9%
中播磨	113.2%
西播磨	67.9%
但馬	77.2%
丹波	120.7%
淡路	42.3%

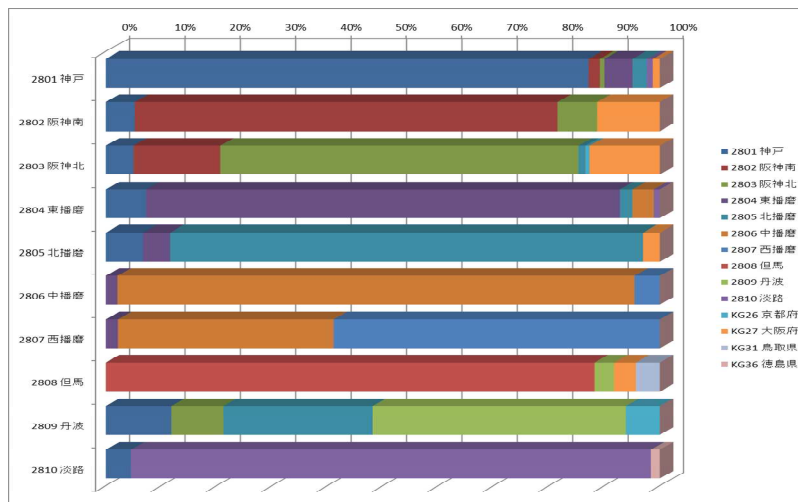
カ 脳梗塞（脳梗塞、一過性脳虚血発作患者（主病名）・入院）



圏域内充足率

神戸	98.2%
阪神南	96.8%
阪神北	102.5%
東播磨	101.5%
北播磨	110.6%
中播磨	108.3%
西播磨	85.3%
但馬	78.7%
丹波	82.7%
淡路	103.3%

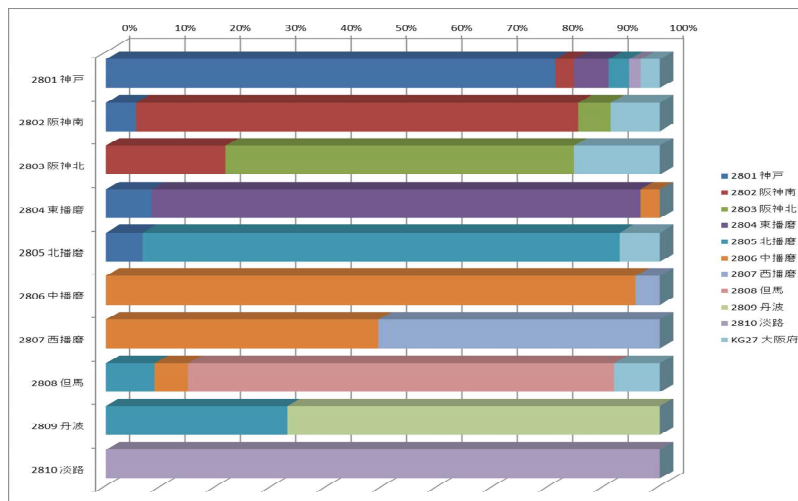
キ 脳卒中（脳出血患者（主病名）・入院）



圏域内充足率

神戸	100.8%
阪神南	94.7%
阪神北	96.9%
東播磨	102.1%
北播磨	122.6%
中播磨	121.0%
西播磨	70.6%
但馬	96.3%
丹波	58.8%
淡路	101.8%

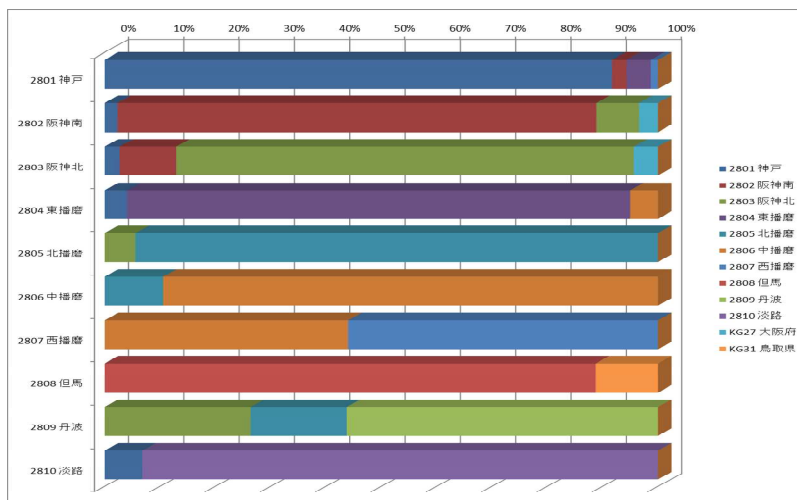
ク くも膜下出血（くも膜下出血患者（主病名）・入院）



圏域内充足率

神戸	89.7%
阪神南	104.2%
阪神北	81.2%
東播磨	101.9%
北播磨	125.9%
中播磨	124.5%
西播磨	74.6%
但馬	85.7%
丹波	86.9%
淡路	111.9%

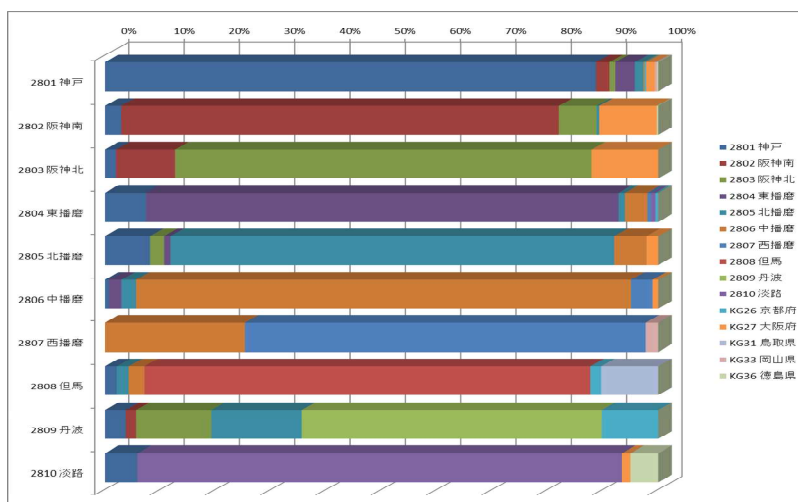
ケ 急性心筋梗塞（急性心筋梗塞患者（主病名）・入院）



圏域内充足率

神戸	96.3%
阪神南	101.7%
阪神北	117.1%
東播磨	103.8%
北播磨	125.6%
中播磨	124.3%
西播磨	62.7%
但馬	88.8%
丹波	56.3%
淡路	93.2%

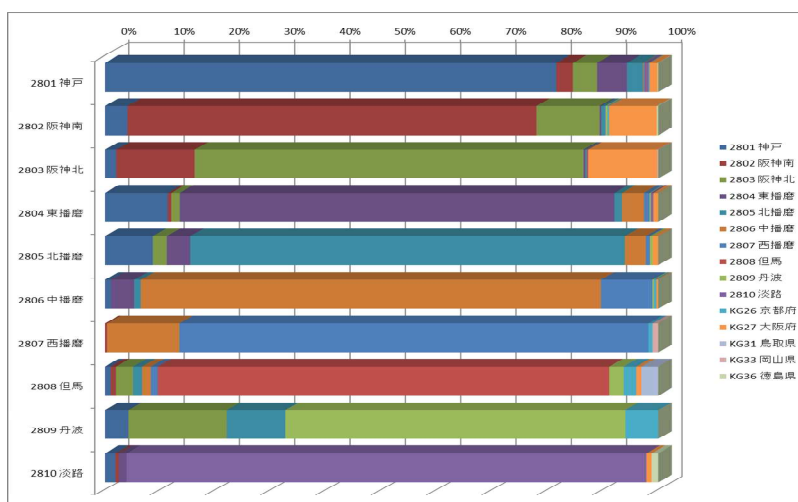
コ 狭心症（狭心症患者（主病名）・入院）



圏域内充足率

神戸	98.4%
阪神南	94.1%
阪神北	99.3%
東播磨	97.4%
北播磨	104.9%
中播磨	121.6%
西播磨	81.6%
但馬	80.6%
丹波	56.3%
淡路	89.7%

サ 糖尿病（糖尿病患者（主傷病）・入院）



圏域内充足率

神戸	96.9%
阪神南	95.6%
阪神北	114.3%
東播磨	96.4%
北播磨	104.9%
中播磨	100.1%
西播磨	106.3%
但馬	84.9%
丹波	80.0%
淡路	97.0%

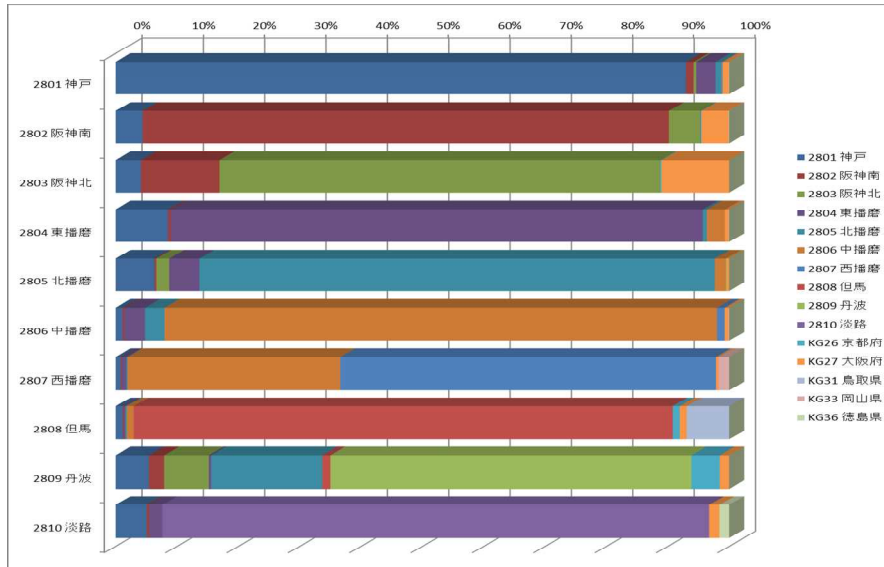
3 救急医療の状況

(1) 救急医療における患者受療動向

NDB データ(→※用語解説)等を用いて、各圏域の救急医療が、圏域内でどの程度充足しているかを示すと、次のとおりとなる。

一般に、圏域内充足率が100%を超える圏域は救急医療の供給に余力があり、100%を下回る圏域は他圏域への依存度が高いといえる。

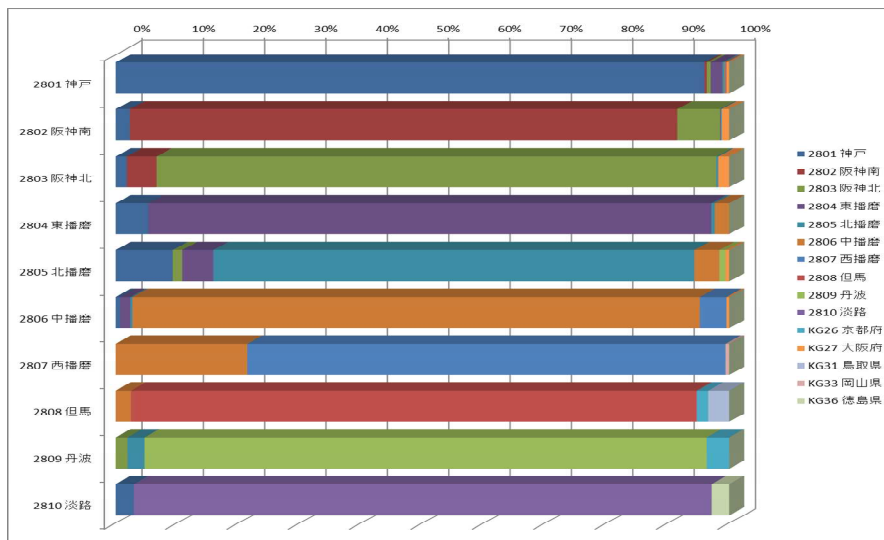
○ 救急医療



圏域内充足率

神戸	104.1%
阪神南	101.0%
阪神北	89.7%
東播磨	103.2%
北播磨	102.1%
中播磨	116.7%
西播磨	66.2%
但馬	96.4%
丹波	59.9%
淡路	90.2%

○ 小児救急（小児夜間・休日診療体制）

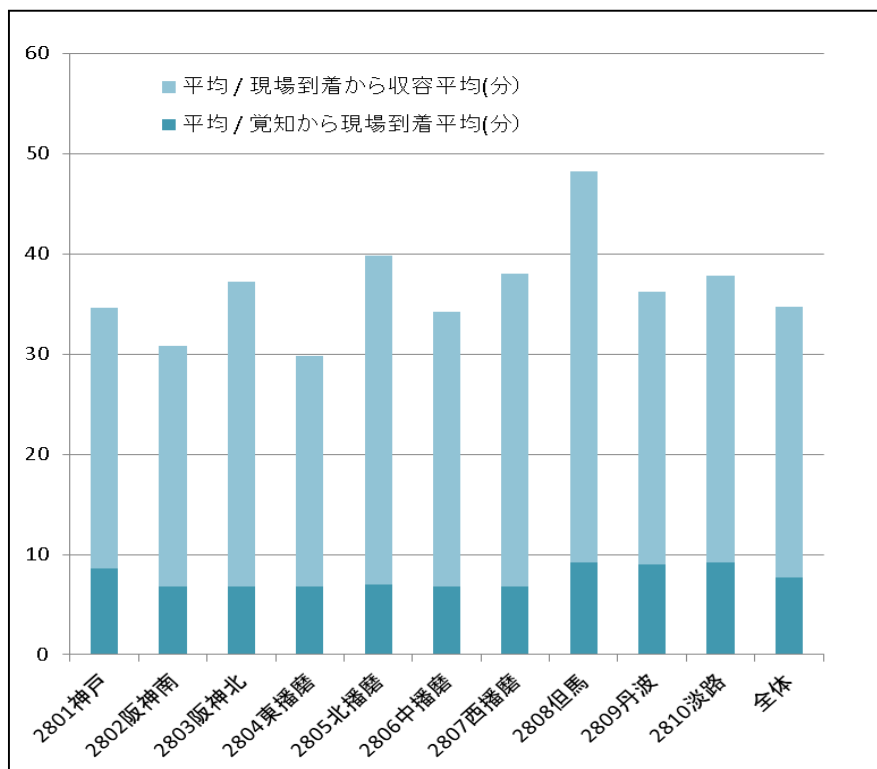


圏域内充足率

神戸	104.0%
阪神南	93.8%
阪神北	108.2%
東播磨	99.8%
北播磨	84.3%
中播磨	111.0%
西播磨	87.1%
但馬	92.2%
丹波	96.7%
淡路	97.9%

出典：H27 厚生労働省・医療計画作成支援データブック

(2) 救急搬送平均所要時間



救急搬送平均所要時間 (分)

	覚知から現場到着	現場到着から収容	覚知から収容
神戸	8.6	26.0	35.2
阪神南	6.8	24.0	31.6
阪神北	6.8	30.4	37.4
東播磨	6.8	23.0	30.0
北播磨	7.0	32.8	40.6
中播磨	6.8	27.4	35.0
西播磨	6.8	31.2	38.8
但馬	9.2	39.0	48.4
丹波	9.0	27.2	36.8
淡路	9.2	28.6	38.4
全県	8.0	28.0	36.0

出典： H27 厚生労働省・医療計画作成支援データブック
(H24 消防庁・救急搬送人員データ)