

第4部

計画の推進

1 計画の推進

保健医療計画は、県民の健康を保健・医療の両面から支援するための県の計画であると同時に、県民、関係機関、関係団体、市町等の参画と協働のもと、それぞれが取り組むべき基本的指針（ガイドライン）としての性格をもつ。

したがって、計画の総論、各論の各項目の推進方策については、それぞれ推進主体がそれぞれの役割分担のもと相互に連携をとりながら、目標達成に向けて取組みを展開する必要がある。

2 計画の検証・評価

計画に掲げた目標、指標がどの程度達成されたかを検証・評価し、推進方策の妥当性の検討につなげる必要がある。

数値目標は、達成状況を統計や各種事業に伴う調査等を通じて原則として毎年度把握するとともに、推進方策についての実施状況や推進上の課題を整理する。

これにより、目標の達成に向けた推進方策の妥当性や具体的実施方法の評価を行い、必要に応じて、推進方策の見直しや実施方法の改善を図り、目標達成に向けた推進方策の見直しを行う。

3 推進体制

(1) 1次保健医療圏域（市町）

1次保健医療圏域は、基本的な保健サービスの提供とプライマリ・ケアの確保を図る単位である。

このため、市町は、県健康福祉事務所や保健医療関係団体と協力して、計画的に保健事業を展開する。

(2) 2次保健医療圏域（10圏域）

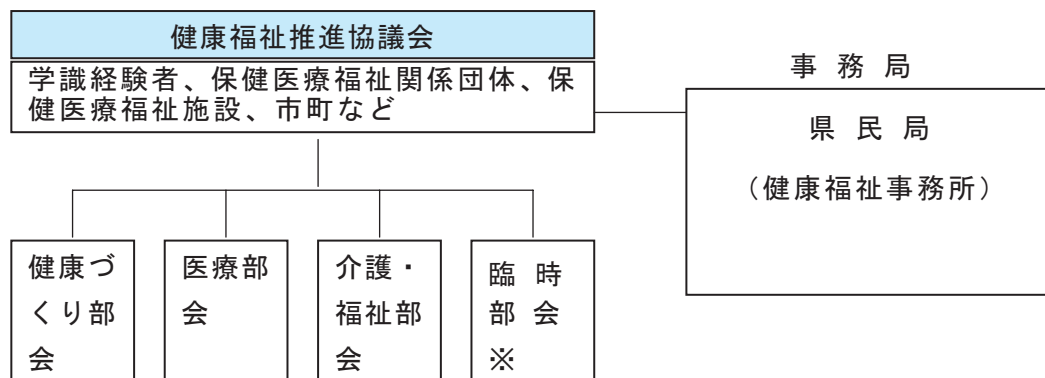
2次保健医療圏域は、入院医療の確保を図り、医療提供体制の確保を図る基本的な区域である。このため、医療関係団体や地域の医療機関などにより医療提供体制のネットワーク化を推進する。

また、保健・医療・福祉の各関係機関の連携により、健康増進からリハビリテーションにいたる包括的な保健医療提供体制の確立を図る。

2次保健医療圏域と同一の管轄区域を持つ県民局が、健康福祉推進協議会の意見を聴きながら、県民、関係機関、関係団体を含め計画を幅広く推進するとともに、定期的に進捗状況を把握・評価し、その評価を踏まえてさらなる推進を図るものとする。

なお、医療分野によっては、単独の2次保健医療圏域で医療機能が完結せず、隣接圏域と一体となって当該医療連携体制の構築を図ることが必要となる場合がある。そうした場合は、関係する健康福祉推進協議会が合同で連絡会議を開催するなどして、円滑な連携を図ることとする。

2次保健医療圏域における推進体制



※平成21年度まで在宅ターミナルケア部会を設置

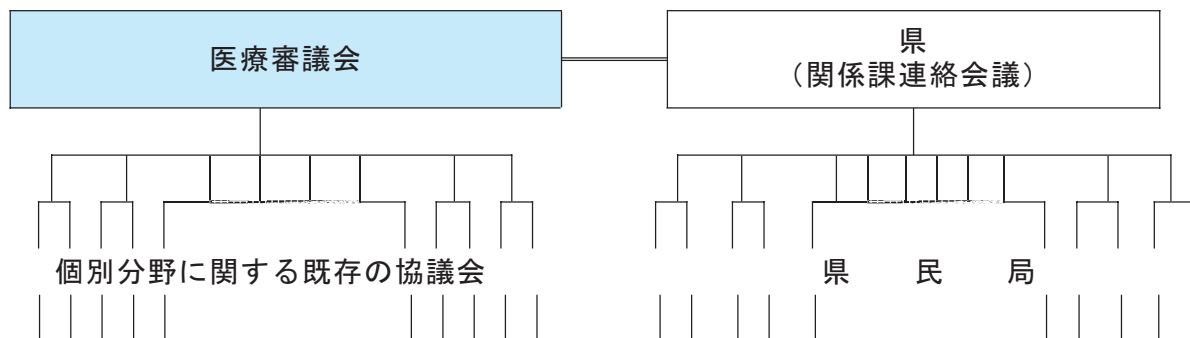
(3) 3次保健医療圏域（全県）

高度特殊な保健医療サービスを提供し、保健医療ネットワークの完結をめざす区域である。このため、県が各分野の推進状況と推進上の課題を把握し、推進のための支援や基盤整備を行う。

全県における保健医療計画の進捗状況については、県が定期的に把握し、必要に応じて県医療審議会あるいは個別分野に関して設置されている協議会などの意見を聴いて、評価を行い、さらなる推進を図る。

また、救急医療、周産期医療、脳卒中や急性心筋梗塞の急性期医療などの分野について、府県域を越えた円滑な搬送や医療連携が行われるよう、必要に応じて府県間の協議の場を設ける。

3次保健医療圏域における推進体制



4 各主体の役割

本計画が、県民、関係機関、関係団体及び行政などが取り組むべきガイドラインであることから、各主体は、本計画の趣旨を十分理解し、主体的に計画の推進に取り組む必要がある。

各主体の役割は、本計画の各項目において随時記述しているが、その概要を改めてまとめると以下のとおりである。

(1) 県民

県民は、「自分の健康は自分で守り高める」ことを自覚し、「ひょうご健康づくり県民行動指標」に基づき、主体的に健康づくりを実践する。

日頃から相談のできるかかりつけ医を持ち、医療を受ける際には、医療機関に関する情報

をもとに、自己の責任と判断によって良質な医療サービスを選択するほか、適切な応急手当やAEDの使用方法などを積極的に習得することなどにより、県民も自覚と責任を持って医療に参加する。

また、「日中仕事で行けないから」「夜間も診療しているから」などの理由で、安易に夜間の救急医療機関を受診せず、適切な救急医療の受診を心掛ける。

さらに、少子化や核家族化が進展する中で、県民は、小児の発達段階に応じた具体的な事故防止方法の習得や子どもの生活習慣の育成に対する認識を高めることなどにより、育児力、家庭の教育力などを身につけるよう努力する。

(2) 地域組織、民間非営利組織（NPO）

いずみ会や愛育班など健康づくりを目的とした地域組織、生活習慣病患者等の自助グループ、その他保健・医療分野の民間非営利組織は、自主的な健康づくりなどの取組を展開し、あるいは、リーダーとして地域住民へ健康づくりを働きかける。

(3) 医療機関

① 診療所

県民の身近な存在である診療所の医師・歯科医師は、かかりつけ医として、県民のプライマリ・ケアを受け持ち、必要に応じて専門医療機関などへの紹介を行うとともに、専門的治療を終えた後の維持期の医療や在宅療養の支援等を行い、生涯を通じた健康づくりを推進する。

② 病院

病院は、入院を伴う医療を提供する機関である。地域医療提供体制のネットワーク化をめざす観点から病院相互の機能分担と業務連携を進めるとともに、医療事故の防止や診療情報の提供に努め、良質で安全な医療の提供を推進する。

③ 薬局

薬局は、医薬分業により、地域住民のかかりつけ薬局として、病院や診療所と連携し、重複投薬や薬剤の相互作用による副作用の未然防止、患者への処方内容の開示及び服用薬剤についての適切な情報提供などを行い、安全で適切な医薬品の提供を推進する。

(4) 保健医療団体

医師会、歯科医師会、薬剤師会、看護協会等の保健医療団体と行政は連携して、かかりつけ医（歯科医）、地域医療連携、かかりつけ薬局、医薬分業などを推進することにより、県民の生涯を通じた健康づくりを支援し、地域医療提供体制のネットワーク化を図る。

また、医療従事者の資質向上に努めるとともに、医療提供体制や診療内容に関する情報を県民に積極的に提供する。

特に、がん患者の在宅生活支援や、脳卒中の維持期、急性心筋梗塞の再発予防、糖尿病の初期安定期の医療など、主に診療所が中心となって担う役割については、地域の医師会、歯科医師会等が中心となって診療所等の医療機能を把握し、患者・家族からの相談に応じ情報提供を行う体制を構築する。（巻末「保健医療に関する主な相談・情報提供窓口」参照）

(5) 学校・事業所

学校、事業所は、ライフステージに応じた健康づくりの立場から、校医、産業医を中心として、県健康福祉事務所、市町保健担当部局、地域産業保健センターなどと連携を図りながら児童、生徒、労働者の健康づくりを進めるとともに、地域における健康づくりの推進に協力する。

(6) 市町

市町保健センター等の保健活動の拠点を整備・運営し、母子保健・老人保健事業等の身近で利用頻度の高い保健サービスを一体的かつ計画的に提供することにより、住民の健康づくりを中核となって推進する。また、初期救急医療などの1次医療の確保に努めるとともに、公立病院の運営などにより適切な2次医療を提供する。

なお、保健所設置市においては、地域保健医療に対する企画機能を有する保健所を中核として、住民のニーズに合致した総合的な保健医療施策を展開する。

(7) 県

① 健康福祉事務所

健康福祉事務所は、地域保健における広域的、専門的かつ技術的拠点として、精神保健、難病対策、エイズ対策等の専門的な保健サービスを提供するとともに、市町の保健活動への支援を行う。

計画の推進について、管内の市町への助言を行うほか、郡市単位の保健医療関係団体等との調整を行う。

② 芦屋・宝塚・加古川・社・福崎・龍野・柏原・洲本健康福祉事務所及び但馬長寿の郷

上記健康福祉事務所及び但馬長寿の郷は、2次保健医療圏域における保健医療計画の推進を総括する役割を担う。

学識者、保健医療福祉関係団体、行政などの代表によって構成する健康福祉推進協議会において、計画の推進に関する協議を行う。

また、同協議会の意見を聞きながら、計画の達成状況の評価を行うとともに推進上の課題を把握・分析し、必要に応じて推進方策の見直しを行う。

③ 県主管部局

県は、保健医療計画の作成主体として、県民局が把握した各分野の取り組み状況を総括し、計画全体の進捗状況を管理のうえ、推進上の課題を把握するとともに、必要に応じて推進方策の見直しを行う。

また、医療分野において、2次保健医療圏域で完結できない高度特殊な医療機能の基盤整備を図るとともに、看護職員、理学療法士、作業療法士ら医療従事者の確保養成を行う。

保健医療に関する主な相談・情報提供窓口

○ 県医師会

県民の医療相談や郡市区医師会の活動支援、「兵庫県健康大学講座」を始めとした各種講演会の開催など、地域保健事業の進展のため諸活動を行っています。

団体名	所在地	電話番号
社団法人兵庫県医師会	651-8555 神戸市中央区磯上通 6-1-11 (兵庫県医師会館)	(078)231-4114

○ 郡市区医師会

地域住民の医療相談に応じ、地域の診療所の情報を提供します。

- ・かかりつけ医の紹介
- ・4疾病（がん、脳卒中、急性心筋梗塞、糖尿病）や在宅医療等に係る診療所の医療機能に関する情報
- ・在宅当番医制に関する情報 等

団体名	所在地	電話番号
神戸市	650-0016 神戸市中央区橘通 4-1-20 (神戸市医師会館本館)	(078)351-1410
東灘区	658-0054 神戸市東灘区御影中町 4-1-8 (神戸市医師会東灘分館内)	(078)811-2265
灘区	657-0831 神戸市灘区水道筋 1-24 (神戸市医師会灘分館内)	(078)861-5532
中央区	650-0016 神戸市中央区橘通 4-2-1 芳川ビル 3F (神戸市医師会中央分館内)	(078)351-1303
兵庫区	652-0803 神戸市兵庫区大開通 1-1-1 神鉄ビル 11F (神戸市医師会兵庫分館内)	(078)577-1190
北区	651-1232 神戸市北区松ヶ枝町 2-1-4 (北区役所山田連絡所内)	(078)581-3470
長田区	653-0841 神戸市長田区松野通 1-2-1 新長田地下鉄ビル 4F (神戸市医師会長田分館内)	(078)643-0700
須磨区	654-0047 神戸市須磨区磯馴町 6-1-4 (神戸市医師会須磨分館内)	(078)732-3017
垂水区	655-0038 神戸市垂水区星陵台 4-4-37 (垂水区医師会館内)	(078)784-1231
西区	651-2271 神戸市西区高塚台 5-1-1 西神工業会館 1F (神戸市医師会西分館内)	(078)996-2640
尼崎市	661-0012 尼崎市南塚口町 4-4-8 (市民健康開発センターハーティ21内)	(06)6426-6333
伊丹市	664-0898 伊丹市千僧 1-1 (伊丹市立保健センター内)	(072)775-1114
川西市	666-0016 川西市中央町 12-2 (川西市保健センター内)	(072)759-6950
宝塚市	665-0827 宝塚市小浜 4-5-4 (宝塚医療会館内)	(0797)86-1114
西宮市	662-0913 西宮市染殿町 8-3 (西宮健康開発センター内)	(0798)26-0662
芦屋市	659-0065 芦屋市公光町 5-13 (芦屋市医師会医療センター内)	(0797)32-2000

団体名	所在地	電話番号
明石市	673-0882 明石市相生町 2-5-15 (明石市立保健センター 5F)	(078)918-0751
三木市	673-0413 三木市大塚 1-6-40 (三木市総合保健福祉センター 2F)	(0794)86-0012
小野市 ・加東市	675-1332 小野市中町 323-13 (小野市加東市医師会館内)	(0794)62-5280
加西市	675-2302 加西市北条町栗田 11-15(加西市商工会館内)	(0790)42-4798
西脇市 多可郡	677-0052 西脇市和田町 688(西脇市多可郡医師会館内)	(0795)23-3402
加古川市 加古郡	675-0101 加古川市平岡町新在家 1224-12 (加古川総合保健センター内)	(079)421-4301
高砂市	676-0021 高砂市高砂町朝日町 2-1-5	(079)442-0794
姫路市	670-0061 姫路市西今宿 3-7-21 (姫路市医師会館内)	(079)295-3300
神崎郡	679-2212 神崎郡福崎町福田 173-16 (青年会議所ビル 3F)	(0790)22-6015
たつの市 ・揖保郡	679-4167 たつの市龍野町富永 410-2 (たつの市はつらつセンター 3F)	(0791)63-2200
相生市	678-0031 相生市旭 1-6-28 (相生市総合福祉会館内)	(0791)23-7250
赤穂市	678-0232 赤穂市中広 267 (赤穂市総合福祉会館内)	(0791)42-1435
赤穂郡	678-1231 赤穂郡上郡町上郡 41 (西脇診療所内)	(0791)52-4700
佐用郡	679-5301 佐用郡佐用町佐用 3073-3	(0790)82-2317
宍粟市	671-2577 宍粟市山崎町山崎 83-1	(0790)62-4305
朝来市	669-5264 朝来市和田山町加都 1578 (小山医院内)	(079)674-0344
養父市	667-8555 養父市八鹿町 1878-1 (公立八鹿病院内 地域医療連携室)	(079)662-0337
出石郡	668-0224 豊岡市出石町本町 66 (中沢医院内)	(0796)52-5803
豊岡市	668-0042 豊岡市京町 5-43 (中治内科クリニック内)	(0796)22-1080
美方郡	669-6702 美方郡新温泉町浜坂 1261-2 (浜辺医院内)	(0796)82-8001
三田市	669-1529 三田市中央町 19-16 (三田市医師会センター内)	(079)564-2767
篠山市	669-2321 篠山市黒岡 191	(079)552-8225
丹波市	669-3309 丹波市柏原町柏原 4283-37 (丹波市医師会立健康センター内)	(0795)72-2256
洲本市	656-0026 洲本市栄町 1-1-12 (洲本市医師会館内)	(0799)22-3515
淡路市	656-2132 淡路市志筑新島 6-76 (淡路市医師会館内)	(0799)62-4595
南あわじ市	656-0511 南あわじ市賀集八幡字森ノ木 29-1 (南あわじ市休日診療所内)	(0799)52-3628

○ 県歯科医師会

歯科医療・歯科保健に関する相談に応じるほか、県民向けのセミナーの開催、郡市区歯科医師会の活動支援など、県民の歯の健康づくりのための諸活動を行っています。

団体名	所在地	電話番号
社団法人兵庫県歯科医師会	650-0003 神戸市中央区山本通 5-7-18 (兵庫県歯科医師会館内)	(078)351-4181

○ 郡市区歯科医師会

歯科医療・歯科保健に関する相談に応じ、地域の歯科診療所の情報を提供します。

- ・フッ化物塗布、訪問歯科診療等に係る歯科診療所の歯科医療機能に関する情報
- ・休日歯科診療に関する情報 等

団体名	所在地	電話番号
神戸市	650-0003 神戸市中央区山本通5-7-17	(078) 351-0087
	(歯科保健推進室) 神戸市長田区二葉町5-1-1-5-202	(078) 611-8900
東灘区	658-0082 神戸市東灘区魚崎北町1-5-18石崎歯科医院内	(078) 411-2407
灘区	657-0831 神戸市灘区水道筋1-24	(078) 881-0511
中央区	650-0011 神戸市中央区下山手通4-7-15北丸ビル4F	(078) 332-1148
兵庫区	652-0805 神戸市兵庫区羽坂通1-1-1広瀬歯科医院内	(078) 575-1312
長田区	653-0037 神戸市長田区大橋町2丁目1-15北村ビル301	(078) 641-1400
須磨区	654-0021 神戸市須磨区平田町2-2-1藤田ビル2F	(078) 734-2520
垂水区	655-0012 神戸市垂水区向陽1-4-22松本マンション内2F	(078) 705-2155
北区	651-1232 神戸市北区松ヶ枝町2-1-32浜野歯科医院内	(078) 583-5551
西区	651-2131 神戸市西区持子3-39千代ビル201号	(078) 924-6480
尼崎市	660-0892 尼崎市東難波町4-13-14	(06) 6481-5932
西宮市	662-0911 西宮市池田町13-2西宮医療会館2F	(0798) 33-5698
伊丹市	664-0015 伊丹市昆陽池1-40	(072) 783-0133
川西市	666-0017 川西市火打1-1-7ふれあいプラザ1F	(072) 757-5868
三田市	669-1515 三田市大原810-3中道歯科医院内	(079) 563-7131
宝塚市	665-0827 宝塚市小浜2-1-30	(0797) 81-4050
芦屋市	659-0065 芦屋市公光町4-29	(0797) 23-6471
明石市	673-0882 明石市相生町2-7-22松風ビル2F	(078) 911-1155
三木市	673-0413 三木市大塚1-6-40	(0794) 86-1622
	三木市総合保健福祉センター内2F	
小野加東	673-1431 加東市社478-1原歯科医院内	(0795) 42-0274
西脇市 ・多可郡	679-0322 西脇市黒田庄町石原289村上歯科診療所内	(0795) 28-2227
加西市	675-2302 加西市北条町栗田11-15加西商工会議所2F	(0790) 42-4798
播磨	675-0053 加古川市米田町船頭5-1	(079) 434-5005
	加古川歯科保健センター内	
姫路市	670-0955 姫路市安田3-107	(079) 222-6983
神崎郡	679-2434 神崎郡神河町吉富1622-1桐月歯科医院内	(0790) 32-1807
揖龍	679-4167 たつの市龍野町富永410-2	(0791) 64-2120
	たつの市はつらつセンター3F	
宍粟市	671-2572 宍粟市山崎町庄能153-1	(0790) 62-3988
	林矯正・小児歯科クリニック内	
相生・ 赤穂市郡	678-0232 赤穂市中広267赤穂市総合福祉会館内	(0791) 45-2588
佐用郡	679-5301 佐用郡佐用町佐用字沖田132-1	(0790) 82-0202
	あづみ歯科医院内	
篠山市	669-2323 篠山市立町139-1小嶋歯科医院内	(079) 552-3195

団体名	所在地	電話番号
丹波市	669-3143 丹波市山南町井原365-3河原歯科医院内	(0795)77-2418
南但	667-0021 養父市八鹿町八鹿1577井上歯科医院内	(079)662-2763
豊岡市	669-6102 豊岡市城崎町桃島1292-6河原歯科医院内	(0796)32-2247
美方郡	669-6702 美方郡新温泉町浜坂1183-3吉田歯科医院内	(0796)82-1116
洲本市	656-0023 洲本市小路谷字御熊山1272-2	(0799)22-0763
淡路市	656-1741 淡路市浅野南6-1神田歯科医院内	(0799)82-0027
南あわじ市	656-0502 南あわじ市福良乙52四宮歯科医院内	(0799)52-0106

○ 薬剤師会

医薬品に関する相談に応じ、情報提供を行います。

団体名	所在地	電話番号
社団法人兵庫県薬剤師会内 薬事情報センター	650-0011 神戸市中央区下山手通6-4-3 (兵庫県薬剤師会館内)	(078)341-6089

○ 看護協会

心や体の健康や子育てについて気軽に相談できる地域の「まちの保健室」や、訪問看護ステーションの情報を提供します。

団体名	所在地	電話番号
社団法人兵庫県看護協会	650-0011 神戸市中央区下山手通5-6-24	(078)341-0190

○ 助産師会

開業助産所における分娩に関する情報提供をするほか、母乳相談、育児相談等に応じます。

団体名	所在地	電話番号
日本助産師会兵庫県支部	650-0011 神戸市中央区花隈町9-25 グランピア下山手通	(078)362-1188 水・金曜日 10~15時

○ 医療安全支援センター

医療に関する相談や苦情に応じ、安心して医療を受けることができるようサポートします。

団体名	所在地	電話番号
兵庫県医療安全相談センター	兵庫県健康福祉部健康局医務課内	(078)362-3232
神戸市医療安全相談窓口	神戸市保健所内	(078)232-3030
尼崎市医療安全相談窓口	尼崎市保健所内	(06)4869-3010
姫路市医療安全相談窓口	姫路市保健所内	(079)289-1631
西宮市医療安全相談窓口	西宮市保健所内	(0798)26-3682

○ 県健康福祉事務所

健康づくり、精神保健、難病、栄養改善等に関する様々な相談に応じるほか、エイズや感染症の予防に関する情報提供を行っています。

団体名	所在地	電話番号
芦屋健康福祉事務所	659-0065 芦屋市公光町1-23	(0797)32-0707
宝塚健康福祉事務所	665-8567 宝塚市旭町2-4-15	(0797)83-3101
伊丹健康福祉事務所	664-0898 伊丹市千僧1-51	(072)783-1231
加古川健康福祉事務所	675-8566 加古川市加古川町寺家町天神木97-1	(079)421-1101
明石健康福祉事務所	673-0892 明石市本町2-3-30	(078)917-1127
社健康福祉事務所	673-1431 加東市社字西柿1075-2	(0795)42-5111
福崎健康福祉事務所	679-2204 神崎郡福崎町西田原235	(0790)22-1234
龍野健康福祉事務所	679-4167 たつの市龍野町富永字田井屋畑1311-3	(0791)63-3711
赤穂健康福祉事務所	678-0239 赤穂市加里屋98-2	(0791)43-2321
但馬長寿の郷	667-0044 養父市八鹿町国木594-10	(079)662-8456
豊岡健康福祉事務所	668-0025 豊岡市幸町7-11	(0796)23-1001
和田山健康福祉事務所	669-5202 朝来市和田山町東谷213-96	(079)672-6863
柏原健康福祉事務所	669-3309 丹波市柏原町柏原688	(0795)72-0500
洲本健康福祉事務所	656-0021 洲本市塩屋2-4-5	(0799)22-3541

○ 政令市保健所

健康づくり、精神保健、難病、栄養改善等に関する様々な相談に応じるほか、エイズや感染症の予防に関する情報提供を行っています。

団体名	所在地	電話番号
神戸市保健所	651-8570 神戸市中央区雲井通5-1-1	(078)232-7581
姫路市保健所	670-8530 姫路市坂田町3	(079)289-1631
尼崎市保健所	660-0052 尼崎市七松町1-3-1-502	(06)4869-3010
西宮市保健所	662-0855 西宮市江上町3-26	(0798)36-0314

○ 市町保健センター

健康相談、保健指導、健康診査、母子保健や歯科保健のサービスなど、身近な保健サービスを提供しています。

○ 市町保健福祉部局

保健・福祉に関する様々な相談に応じ、情報提供をしています。

- ・健康づくりや健診に関すること
- ・高額医療費制度や乳幼児医療、障害者医療の助成に関すること 等

○ 市町包括支援センター

地域の高齢者が住み慣れた地域で安心して暮らせるよう、保健・医療・福祉など生活に関わる様々な相談に応じます。

○ 各病院の地域医療連携室（相談室）

地域の診療所や病院など多くの医療機関と連携して医療相談や退院支援を行います。

4 疾病にかかる病院別医療機能一覧

<がん>

- 各種がんの治療方法とセカンドオピニオンの情報 …………… 329

<脳卒中>

- 脳卒中の急性期に関する病院別医療機能 …………… 335
- 脳卒中の回復期に関する病院別医療機能 …………… 336

<急性心筋梗塞>

- 急性心筋梗塞の急性期に関する病院別医療機能 …………… 337

<糖尿病>

- 糖尿病の「専門治療」及び「急性増悪時治療」に関する病院別医療機能 …………… 338
- 糖尿病（慢性合併症（眼））に関する病院別医療機能 …………… 340
- 糖尿病（慢性合併症（腎臓））に関する病院別医療機能 …………… 341
- 糖尿病（慢性合併症（神経））に関する病院別医療機能 …………… 342

この一覧は、本文中の「がん対策」「脳血管疾患対策（脳卒中対策）」「心疾患対策（急性心筋梗塞対策）」「糖尿病対策」の各項目において、求められる医療機能を有する医療機関として記載した各病院について、機能の詳細な状況を表示しています。

なお、医療機関の医療機能の変更に対応するため、今後は医療法第6条の3の規定に基づく情報公開制度により各医療機関から報告されたデータをもとに、毎年度更新し、県のホームページに公開します。

脳卒中の急性期に関する病院別医療機能

- 次のいずれにも該当する病院を記載しています。
 - ①検査(X線検査、CT検査、MRI(うち、拡散強調画像)、血管連続撮影(デジタル))が可能
 - ②血栓溶解療法(t-PA)が実施可能
 - ③外科的治療が必要な場合、2時間以内に治療開始
 - ④急性期リハビリテーションを実施
- 最新の医療機関の情報については、各医療機関に問い合わせください。

(平成19年9月兵庫県医療施設実態調査(確認調査:平成20年2月)結果より)

	市町名	圏域	医療機関名	基準*	血栓溶解療法(t-PA) ◎:24時間可(当直) ○:24時間可(オンコール) △:診療時間内のみ	脳卒中の外科的治療の2時間以内の開始が可能 ○:24時間可(オンコール含む) △:診療時間内可	脳卒中患者のリハの実施状況 急性期リハビリテーション	検査機器の対応状況	
								MRI DWI(拡散強調画像)	血管連続撮影(脳血管)デジタル
1	神戸市	神戸	恒生病院	A	◎	○	○	◎	◎
2	神戸市	神戸	神戸市立医療センター中央市民病院	A	◎	○	○	◎	◎
3	神戸市	神戸	神戸大学医学部附属病院	A	◎	○	○	◎	◎
4	神戸市	神戸	吉田病院	A	◎	○	○	◎	◎
5	神戸市	神戸	神戸赤十字病院	A'	○	○	○	◎	◎
6	神戸市	神戸	新須磨病院	A'	◎	○	○	○	◎
7	神戸市	神戸	西神戸医療センター	A'	○	○	○	◎	◎
8	神戸市	神戸	神戸掖済会病院	B	△	△	○	△	◎
9	神戸市	神戸	神戸徳洲会病院	B	○	△	○	◎	○
10	神戸市	神戸	社会保険神戸中央病院	B	△	○	○	◎	○
11	神戸市	神戸	神鋼病院	B	○	○	○	△	◎
12	尼崎市	阪神南	関西労災病院	A	◎	○	○	○	◎
13	西宮市	阪神南	県立西宮病院	A	◎	○	○	○	◎
14	西宮市	阪神南	西宮協立脳神経外科病院	A	◎	○	○	◎	◎
15	西宮市	阪神南	兵庫医科大学病院	A	◎	○	○	○	◎
16	尼崎市	阪神南	合志病院	A'	○	○	○	◎	○
17	西宮市	阪神南	西宮渡辺病院	A'	○	○	○	◎	○
18	尼崎市	阪神南	県立尼崎病院	B	△	○	○	△	○
19	三田市	阪神北・丹波	三田市民病院	A	◎	○	○	○	○
20	宝塚市	阪神北・丹波	宝塚市立病院	A'	○	○	○	○	○
21	川西市	阪神北・丹波	ベリタス病院	A'	○	○	○	◎	◎
22	篠山市	阪神北・丹波	岡本病院	B	○	△	○	◎	○
23	明石市	東播磨	大西脳神経外科病院	A	◎	○	○	◎	◎
24	加古川市	東播磨	順心病院	A	◎	○	○	○	○
25	明石市	東播磨	明石市立市民病院	A'	○	○	○	○	○
26	加古川市	東播磨	加古川市民病院	A'	○	○	○	◎	○
27	高砂市	東播磨	高砂市民病院	A'	○	○	○	◎	○
28	明石市	東播磨	明舞中央病院	B	△	△	○	△	△
29	西脇市	北播磨	市立西脇病院	A	◎	○	○	◎	○
30	姫路市	中播磨	県立姫路循環器病センター	A	◎	○	○	◎	◎
31	姫路市	中播磨	長久病院	A	◎	○	○	○	○
32	姫路市	中播磨	入江病院	A'	○	○	○	○	○
33	姫路市	中播磨	新日鐵広畑病院	A'	○	○	○	○	○
34	姫路市	中播磨	ツカザキ病院	A'	○	○	○	◎	○
35	姫路市	中播磨	姫路医療センター	A'	○	○	○	◎	○
36	姫路市	中播磨	姫路赤十字病院	A'	○	○	○	○	○
37	姫路市	中播磨	姫路中央病院	A'	○	○	○	◎	○
38	赤穂市	西播磨	赤穂市民病院	A	◎	○	○	○	○
39	赤穂市	西播磨	赤穂中央病院	A	◎	○	○	◎	◎
40	豊岡市	但馬	公立豊岡病院	A	○(注1)	○	○	○	○
41	洲本市	淡路	洲本伊月病院	A	◎	○	○	◎	◎
42	洲本市	淡路	県立淡路病院	A'	○	○	○	◎	◎

* 基準: A「求められる機能を全て満たす」
A'「求められる機能のうちt-PAがオンコール体制」
B「求められる機能について診療時間内で満たす」

(注1) 公立豊岡病院は、血栓溶解療法について夜間はオンコール体制だが、来院後1時間以内の治療開始が可能

脳卒中の回復期に関する病院別医療機能

- 脳卒中患者に対する回復期リハを実施しているとともに、次のいずれかに該当する病院を記載しています。
 - ①訓練室があり、スタッフに常勤の理学療法士・作業療法士・言語聴覚士が各1名以上いる病院
 - ②脳血管疾患等リハビリテーション料(Ⅰ)を届け出ている病院
 - ③回復期リハビリテーション病棟を設置している病院
- 最新の医療機関の情報については、各医療機関にお問い合わせください。

(平成19年9月兵庫県医療施設実態調査(確認調査:平成20年2月)結果より)

	市町名	圏域名	病院名	回復期リハビリテーションを実施	脳血管疾患等リハビリテーション料(Ⅰ)	回復期リハビリテーション病棟	脳血管疾患リハスタッフ人数(常勤)		
							理学療法士	作業療法士	言語聴覚士
1	神戸市	神戸	荻原みさき病院	○	○	○	13	15	3
2	神戸市	神戸	県立リハビリテーション中央病院	○	○	○	35	23	9
3	神戸市	神戸	甲南病院	○	○		6	3	2
4	神戸市	神戸	神戸協同病院	○	○	○	8	4	1
5	神戸市	神戸	神戸徳洲会病院	○	○		10.4	6.6	2.8
6	神戸市	神戸	神戸リハビリテーション病院	○	○	○	32	24	14
7	神戸市	神戸	社会保険神戸中央病院	○	○	○	8	5	2
8	神戸市	神戸	新須磨リハビリテーション病院	○	○	○	11	9	2
9	神戸市	神戸	適寿リハビリテーション病院	○	○	○	19	16	5
10	神戸市	神戸	東神戸病院	○	○	○	5	3	2
11	神戸市	神戸	広野高原病院	○	○	○	7	5	2
12	神戸市	神戸	宮地病院	○	○	○	8	4	4
13	神戸市	神戸	名谷病院	○	○		6	3	1
14	尼崎市	阪神南	尼崎医療生協病院	○	○		9	3	1
15	尼崎市	阪神南	おおくまりリハビリテーション病院	○	○	○	25	15	3
16	尼崎市	阪神南	関西労災病院	○	○	○	16	6	3
17	西宮市	阪神南	協和マリナホスピタル	○	○	○	6	4	2
18	西宮市	阪神南	西宮協立リハビリテーション病院	○	○	○	25	25	11
19	西宮市	阪神南	西宮渡辺病院	○	○		5	3	2
20	西宮市	阪神南	兵庫医科大学病院	○	○		19	11	4
21	川西市	阪神北	協立温泉病院	○	○		18	10	5
22	川西市	阪神北	第二協立病院	○	○	○	10	7	4
23	川西市	阪神北	ペリタス病院	○	○		8	3	3
24	明石市	東播磨	明石はくほう会病院	○		○	5	2	1
25	明石市	東播磨	石井病院	○		○	2	1	1
26	加古川市	東播磨	加古川市民病院	○			5	1	1
27	加古川市	東播磨	県立加古川病院	○			5	1	1
28	加古川市	東播磨	幸生リハビリテーション病院	○	○	○	13	9	5
29	明石市	東播磨	西江井島病院	○	○	○	11	4	2
30	加古川市	東播磨	松本病院	○		○	5	4	0
31	加東市	北播磨	公立社総合病院	○			2	2	1
32	西脇市	北播磨	市立西脇病院	○			3	2	1
33	小野市	北播磨	土井病院	○	○	○	5	3	3
34	三木市	北播磨	ときわ病院	○	○	○	14	8	5
35	多可町	北播磨	中町赤十字病院	○	○		5	4	1
36	三木市	北播磨	三木山陽病院	○	○		9	5	2
37	三木市	北播磨	みきやまりリハビリテーション病院	○	○	○	7	4	2
38	三木市	北播磨	吉川病院	○			5	2	3
39	姫路市	中播磨	石川病院	○	○	○	24	13	5
40	姫路市	中播磨	石橋内科広畑センチュリー病院	○		○	8	6	2
41	姫路市	中播磨	入江病院	○	○	○	16	6	6
42	神河町	中播磨	公立神崎総合病院	○	○		7	3	2
43	姫路市	中播磨	城南多胡病院	○			5	1	1
44	姫路市	中播磨	中谷病院	○			2	1	1
45	姫路市	中播磨	八家病院	○		○	7	2	1
46	姫路市	中播磨	姫路田中病院	○			9	3	2
47	姫路市	中播磨	姫路中央病院	○	○		6	4	2
48	赤穂市	西播磨	赤穂市民病院	○	○		6	3	1
49	赤穂市	西播磨	赤穂中央病院	○	○	○	5	2	3
50	たつの市	西播磨	県立リハビリテーション西播磨病院	○	○	○	15	11	4
51	宍粟市	西播磨	公立宍粟総合病院	○			4	3	1
52	佐用町	西播磨	佐用共立病院	○			4	2	2
53	たつの市	西播磨	とくなが病院	○			3	1	1
54	相生市	西播磨	半田中央病院	○	○		7	3	3
55	豊岡市	但馬	公立豊岡病院	○	○		10	4	1
56	養父市	但馬	公立八鹿病院	○	○	○	18	8	5
57	篠山市	丹波	岡本病院	○	○		5	4	1
58	篠山市	丹波	兵庫医科大学篠山病院	○	○		12	8	4
59	洲本市	淡路	県立淡路病院	○	○		6	3	2
60	洲本市	淡路	洲本伊月病院	○	○		7	3	2
61	淡路市	淡路	津名病院	○	○		6	4	3
62	淡路市	淡路	東浦平成病院	○	○	○	5	3	2
63	南あわじ市	淡路	平成病院	○		○	4	3	1
64	南あわじ市	淡路	八木病院	○	○				

急性心筋梗塞の急性期に関する病院別医療機能

1. 次のいずれにも該当する病院、もしくは①～③に該当する病院を記載しています。

- ① 専門的検査(心臓カテーテル検査・CT等)及び専門的診療(IABP・PCPS・緊急ペーシング)の24時間対応
- ② 経皮的冠動脈形成術(経皮的冠動脈ステント留置術を含む)を年間100症例以上実施
- ③ 救急入院患者の受入実績がある
- ④ 心臓血管外科に常勤医がいる
- ⑤ 冠動脈バイパス術を実施

2. 最新の医療機関の情報については、各医療機関に問い合わせください。

(平成19年9月兵庫県医療施設実態調査(確認調査:平成20年2月)結果より)

市町名	圏域	医療機関名	診療科別医師の配置		専門的治療の対応状況								冠動脈バイパス術		経皮的冠動脈形成術(ステント留置術を含む)		心臓リハビリテーション	
			循環器科	心臓血管外科	心電図検査	血液生化学検査	CT検査	冠動脈造影検査(心臓カテーテル検査)	大動脈バルーンパンピング(IABP)	経皮的心臓補助装置(PCPS)	緊急ペーシング	ポンプ症例	非ポンプ症例	200件以上実施(H18年)	100～199件(H18年)			
																常勤		非常勤
1	神戸市	神戸	神戸市立医療センター中央市民病院	A	○	○	◎	◎	◎	◎	◎	◎	◎	◎	○	○	○	○
2	神戸市	神戸	神戸大学医学部附属病院	A	○	○	◎	◎	◎	◎	◎	◎	◎	◎	○	○	○	○
3	神戸市	神戸	高橋病院	A	○	○	◎	◎	○	○	○	○	○	○	○	○	○	○
4	神戸市	神戸	神戸赤十字病院	B	○	○	◎	◎	◎	◎	◎	◎	◎	○	○		○注1	
5	神戸市	神戸	神戸徳洲会病院	B	○	○	◎	◎	◎	○	○	○	○	○	○	○	○	○
6	神戸市	神戸	神戸労災病院	B	○	○	◎	◎	◎	○	○	○	○	○	○	○	○	○
7	神戸市	神戸	川崎病院	D	○		◎	◎	◎	◎	◎	◎					○	○
8	神戸市	神戸	神戸医療センター	D	○		◎	◎	◎	○	○	○	○				○	
9	神戸市	神戸	済生会兵庫県病院	D	○	○	○	○	○	○	○	○	○				○	
10	神戸市	神戸	すずらん病院	D	○	○	◎	◎	◎	○	○	○	○				○注2	○
11	神戸市	神戸	六甲アイランド病院	D	○	○	◎	◎	◎	○	○	○	○				○	
12	尼崎市	阪神南	関西労災病院	A	○	○	◎	◎	◎	◎	◎	◎	◎	○	○	○		○
13	尼崎市	阪神南	県立尼崎病院	A	○	○	◎	◎	◎	◎	◎	◎	◎	○	○	○		○
14	西宮市	阪神南	兵庫医科大学病院	A	○	○	◎	◎	◎	◎	◎	◎	◎	○	○	○		○
15	西宮市	阪神南	西宮渡辺心臓・血管センター	B	○	○	◎	◎	○	○	○	○	○	○	○		○注3	○
16	宝塚市	阪神北・丹波	東宝塚さとう病院	A	○	○	◎	◎	◎	◎	◎	◎	◎	○	○	○		○
17	宝塚市	阪神北・丹波	宝塚市立病院	B	○	○	◎	◎	◎	◎	◎	◎	◎	○	○		○	
18	三田市	阪神北・丹波	三田市民病院	C	○		◎	◎	◎	○	○	○	○			○		
19	加古川市	東播磨	神鋼加古川病院	A	○	○	◎	◎	◎	◎	◎	◎	◎	○	○	○		○
20	明石市	東播磨	明石医療センター	A	○	○	◎	◎	◎	○	○	○	○	○	○	○		○
21	明石市	東播磨	明石市立市民病院	D	○	○	◎	◎	○	○	○	○	○				○	
22	三木市	北播磨	三木市民病院	A	○	○	◎	◎	◎	○	○	○	○	○	○	○		○
23	加西市	北播磨	市立加西病院	D	○	○	◎	◎	◎	◎	◎	◎					○	
24	姫路市	中播磨	県立姫路循環器病センター	A	○	○	◎	◎	◎	◎	◎	◎	◎	○	○	○		○
25	姫路市	中播磨	ツカザキ病院	B	○	○	◎	◎	◎	○	○	○	○	○	○		○	
26	姫路市	中播磨	新日鐵広畑病院	C	○		◎	◎	◎	○	○	○	○			○		○
27	姫路市	中播磨	姫路医療センター	D	○		◎	◎	◎	○	○	○	○				○	
28	赤穂市	西播磨	赤穂市民病院	A	○	○	◎	◎	◎	○	○	○	○	○	○	○		○
29	豊岡市	但馬	公立豊岡病院	A	○	○	◎	◎	◎	○	○	○	○	○	○	○		○
30	洲本市	淡路	県立淡路病院	A	○	○	◎	◎	◎	◎	◎	◎	◎	○	○	○		○

* 基準: A「求められる機能を全て満たす(経皮的冠動脈形成術200件以上)」
 B「求められる機能について全て満たす(経皮的冠動脈形成術100～199件)」
 C「外科的治療(冠動脈バイパス術等)以外全て満たす(経皮的冠動脈形成術200件以上)」
 D「外科的治療以外全て満たす(経皮的冠動脈形成術は100～199件)」

(注1) 神戸赤十字病院は兵庫県災害医療センターと一体的に診療しており、2病院をあわせると、経皮的冠動脈形成術は年間200症例以上である。

(注2) すずらん病院の経皮的冠動脈形成術の年間症例数は、平成19年の実績

(注3) 西宮渡辺心臓・血管センターの経皮的冠動脈形成術の年間症例数は、平成19年11月～平成20年1月の症例数から推計した。

糖尿病の「専門治療」及び「急性増悪時治療」に関する病院別医療機能

1. ①～④いずれにも該当する病院、もしくは、⑤⑥両者に該当する病院を記載しています。

- ①糖尿病の専門的検査、専門的治療の実施(75gOGTT検査、運動療法、食事療法)
- ②専門職種のチームによる教育入院の実施
- ③糖尿病患者の妊娠への対応
- ④常勤の日本糖尿病学会専門医又は日本内分泌学会内分泌代謝科専門医がいる
- ⑤糖尿病昏睡等急性合併症の治療が可能
- ⑥糖尿病の急性合併症の患者を24時間受入可能

2. 最新の医療機関の情報については、各医療機関にお問い合わせください。

(平成19年9月兵庫県医療施設実態調査(確認調査:平成20年2月)結果より)

No.	市町名	圏域	医療機関名	専門職種のチーム指導による糖尿病教育入院	糖尿病の診断や状況評価に必要な検査、専門的治療等の対応						糖尿病昏睡等、急性合併症の患者の治療	糖尿病の急性合併症の患者を24時間受入	専門医(常勤)		人工透析の実施 ○:実施 △:緊急時のみ実施
					①75gOGTT検査	②運動療法の指導	③食事療法の指導	④低血糖時及びインシュリンの対応	⑤妊娠糖尿病患者への対応	⑥I型糖尿病への対応			①糖尿病専門医(日本糖尿病学会)	②内分泌代謝科専門医(日本内分泌学会)	
1	神戸市	神戸	金沢病院		○	○	○	○			○	○			
2	神戸市	神戸	川崎病院	○	○	○	○	○	○	○	○	○	○		○
3	神戸市	神戸	協和病院		○	○	○	○	○	○	○	○			
4	神戸市	神戸	隈病院	○	○	○	○	○	○	○	○	○	○	○	
5	神戸市	神戸	県立こども病院		○	○	○	○	○	○	○	○		○	○
6	神戸市	神戸	甲南病院	○	○	○	○	○	○	○	○	○	○	○	○
7	神戸市	神戸	神戸朝日病院		○	○	○	○		○	○	○			○
8	神戸市	神戸	神戸医療センター	○	○	○	○	○	○	○	○	○			
9	神戸市	神戸	神戸海星病院	○	○	○	○	○	○	○	○	○	○	○	
10	神戸市	神戸	神戸協同病院	○	○	○	○	○	○	○	○	○			○
11	神戸市	神戸	神戸市立医療センター中央市民病院	○	○	○	○	○	○	○	○	○	○	○	○
12	神戸市	神戸	神戸市立医療センター西市民病院	○	○	○	○	○	○	○	○	○	○	○	○
13	神戸市	神戸	神戸赤十字病院	○	○	○	○	○	○	○	○	○	○		△
14	神戸市	神戸	神戸大学医学部附属病院	○	○	○	○	○	○	○	○	○	○	○	○
15	神戸市	神戸	神戸徳洲会病院		○	○	○	○	○	○	○	○			○
16	神戸市	神戸	神戸百年記念病院	○	○	○	○	○	○	○	○	○			
17	神戸市	神戸	神戸労災病院	○	○	○	○	○	○	○	○	○	○	○	○
18	神戸市	神戸	佐野伊川谷病院	○	○	○	○	○	○	○	○	○			○
19	神戸市	神戸	昭生病院	○	○	○	○	○	○	○	○	○	○	○	
20	神戸市	神戸	神鋼病院		○	○	○	○	○	○	○	○	○		○
21	神戸市	神戸	新須磨病院	○	○	○	○	○	○	○	○	○			○
22	神戸市	神戸	すずらん病院		○	○	○	○	○	○	○	○			○
23	神戸市	神戸	高橋病院		○	○	○	○	○	○	○	○			○
24	神戸市	神戸	西神戸医療センター		○	○	○	○	○	○	○	○	○	○	○
25	神戸市	神戸	西病院	○	○	○	○	○	○	○	○	○			
26	神戸市	神戸	野村海浜病院		○	○	○	○	○	○	○	○			
27	神戸市	神戸	東神戸病院	○	○	○	○	○	○	○	○	○			
28	神戸市	神戸	北都病院	○	○	○	○	○	○	○	○	○			
29	神戸市	神戸	舞子台病院	○	○	○	○	○	○	○	○	○			
30	神戸市	神戸	真星病院	○	○	○	○	○	○	○	○	○	○		○
31	神戸市	神戸	みどり病院	○	○	○	○	○	○	○	○	○			○
32	神戸市	神戸	宮地病院	○	○	○	○	○	○	○	○	○			
33	神戸市	神戸	吉田アーデント病院	○	○	○	○	○	○	○	○	○			
34	神戸市	神戸	六甲アイランド病院	○	○	○	○	○	○	○	○	○			○
35	尼崎市	阪神南	アイワ病院		○	○	○	○	○	○	○	○			
36	尼崎市	阪神南	尼崎医療生協病院	○	○	○	○	○	○	○	○	○			
37	尼崎市	阪神南	尼崎中央病院		○	○	○	○	○	○	○	○			
38	尼崎市	阪神南	安藤病院	○	○	○	○	○	○	○	○	○			
39	尼崎市	阪神南	池田病院	○	○	○	○	○	○	○	○	○	○		
40	西宮市	阪神南	上ヶ原病院	○	○	○	○	○	○	○	○	○	○		
41	尼崎市	阪神南	大隈病院	○	○	○	○	○	○	○	○	○			
42	尼崎市	阪神南	大原病院	○	○	○	○	○	○	○	○	○			
43	尼崎市	阪神南	関西労災病院	○	○	○	○	○	○	○	○	○	○		○
44	尼崎市	阪神南	県立尼崎病院	○	○	○	○	○	○	○	○	○	○	○	○
45	尼崎市	阪神南	県立塚口病院	○	○	○	○	○	○	○	○	○	○	○	○
46	西宮市	阪神南	県立西宮病院	○	○	○	○	○	○	○	○	○	○	○	○
47	西宮市	阪神南	笹生病院		○	○	○	○	○	○	○	○			○
48	芦屋市	阪神南	市立芦屋病院	○	○	○	○	○	○	○	○	○			
49	尼崎市	阪神南	園田病院		○	○	○	○	○	○	○	○			
50	西宮市	阪神南	谷向病院		○	○	○	○	○	○	○	○			
51	西宮市	阪神南	西宮回生病院	○	○	○	○	○	○	○	○	○	○		
52	西宮市	阪神南	西宮協立脳神経外科病院	○	○	○	○	○	○	○	○	○			
53	西宮市	阪神南	西宮市立中央病院	○	○	○	○	○	○	○	○	○	○	○	
54	西宮市	阪神南	西宮渡辺心臓・血管センター		○	○	○	○	○	○	○	○			
55	西宮市	阪神南	西宮渡辺病院	○	○	○	○	○	○	○	○	○			○
56	西宮市	阪神南	兵庫医科大学病院	○	○	○	○	○	○	○	○	○	○	○	○
57	西宮市	阪神南	南芦屋浜病院		○	○	○	○	○	○	○	○			
58	西宮市	阪神南	明和病院	○	○	○	○	○	○	○	○	○	○	○	○

1. ①～④いずれにも該当する病院、もしくは、⑤⑥両者に該当する病院を記載しています。

- ①糖尿病の専門的検査、専門的治療の実施(75gOGTT検査、運動療法、食事療法)
- ②専門職種のチームによる教育入院の実施
- ③糖尿病患者の妊娠への対応
- ④常勤の日本糖尿病学会専門医又は日本内分泌学会内分泌代謝科専門医がいる
- ⑤糖尿病昏睡等急性合併症の治療が可能
- ⑥糖尿病の急性合併症の患者を24時間受入可能

2. 最新の医療機関の情報については、各医療機関にお問い合わせください。

(平成19年9月兵庫県医療施設実態調査(確認調査:平成20年2月)結果より)

No.	市町名	圏域	医療機関名	専門職種のチーム指導による糖尿病教育入院	糖尿病の診断や状況評価に必要な検査、専門的治療等の対応						糖尿病昏睡等、急性合併症の患者の治療	糖尿病の急性合併症の患者を24時間受入	専門医(常勤)		人工透析の実施 ○:実施 △:緊急時のみ実施
					①75gOGTT検査	②運動療法の指導	③食事療法の指導	④低血糖時及びシッケイの対応	⑤妊娠糖尿病患者への対応	⑥I型糖尿病への対応			①糖尿病専門医(日本糖尿病学会)	②内分泌代謝科専門医(日本内分泌学会)	
59	川西市	阪神北	協立病院	○	○	○	○	○	○	○	○			○	
60	伊丹市	阪神北	近畿中央病院	○	○	○	○	○	○	○	○	○	○	○	
61	三田市	阪神北	三田市民病院	○	○	○	○	○	○	○	○				
62	伊丹市	阪神北	市立伊丹病院	○	○	○	○	○	○	○	○	○	○	○	
63	川西市	阪神北	市立川西病院	○	○	○	○	○	○	○	○	○	○	○	
64	宝塚市	阪神北	宝塚市立病院		○	○	○	○	○	○	○			○	
65	宝塚市	阪神北	宝塚第一病院	○	○	○	○	○	○	○	○	○	○	○	
66	宝塚市	阪神北	宝塚病院		○	○	○	○	○	○	○			○	
67	宝塚市	阪神北	東宝塚さとう病院		○	○	○				○	○		○	
68	三田市	阪神北	兵庫中央病院	○	○	○	○	○	○	○		○			
69	三田市	阪神北	平島病院		○	○	○	○	○	○	○			○	
70	明石市	東播磨	明石医療センター	○	○	○	○	○	○	○	○			○	
71	明石市	東播磨	明石市立市民病院	○	○	○	○	○	○	○	○			○	
72	明石市	東播磨	明石仁十病院		○	○	○	○	○	○	○	○			
73	明石市	東播磨	あさひ病院		○	○	○	○	○	○	○			○	
74	明石市	東播磨	石井病院	○	○	○	○	○	○	○	○			○	
75	明石市	東播磨	大久保病院	○	○	○	○	○	○	○	○	○			
76	加古川市	東播磨	加古川市民病院	○	○	○	○	○	○	○	○	○			
77	加古川市	東播磨	県立加古川病院	○	○	○	○	○	○	○	○	○			
78	明石市	東播磨	神明病院		○	○	○	○	○	○	○			○	
79	高砂市	東播磨	高砂市民病院	○	○	○	○	○	○	○	○	○			
80	明石市	東播磨	西江井島病院	○	○	○	○	○	○	○	○			○	
81	明石市	東播磨	野木病院		○	○	○	○	○	○	○				
82	加古川市	東播磨	松本病院	○	○	○	○	○	○	○	○	○			
83	明石市	東播磨	明舞中央病院	○	○	○	○	○	○	○	○			○	
84	西脇市	北播磨	大山病院		○	○	○	○	○	○	○			○	
85	小野市	北播磨	小野市民病院	○	○	○	○	○	○	○	○	○	○		
86	加東市	北播磨	公立社総合病院		○	○	○	○	○	○	○				
87	加西市	北播磨	市立加西病院		○	○	○	○	○	○	○				
88	西脇市	北播磨	市立西脇病院	○	○	○	○	○	○	○	○	○		○	
89	三木市	北播磨	三木山陽病院	○	○	○	○	○	○	○	○	○		○	
90	姫路市	中播磨	井野病院	○	○	○	○	○	○	○	○	○		○	
91	姫路市	中播磨	入江病院		○	○	○	○	○	○	○			○	
92	姫路市	中播磨	厚生病院	○	○	○	○	○	○	○	○	○	○		
93	姫路市	中播磨	酒井病院		○	○	○	○	○	○	○		○	○	
94	姫路市	中播磨	新日鐵広畑病院	○	○	○	○	○	○	○	○			○	
95	姫路市	中播磨	姫路医療センター	○	○	○	○	○	○	○	○	○			
96	姫路市	中播磨	姫路聖マリア病院	○	○	○	○	○	○	○	○			○	
97	姫路市	中播磨	姫路赤十字病院	○	○	○	○	○	○	○	○	○		△	
98	姫路市	中播磨	山田病院		○	○	○	○	○	○	○				
99	赤穂市	西播磨	赤穂市民病院	○	○	○	○	○	○	○	○	○		○	
100	赤穂市	西播磨	赤穂中央病院	○	○	○	○	○	○	○	○	○		○	
101	相生市	西播磨	石川島播磨工業健康保険組合播磨病院	○	○	○	○	○	○	○	○			○	
102	宍粟市	西播磨	公立宍粟総合病院	○	○	○	○	○	○	○	○	○		○	
103	佐用町	西播磨	佐用共立病院	○	○	○	○	○	○	○	○				
104	太子町	西播磨	太子病院		○	○	○	○	○	○	○				
105	相生市	西播磨	半田中央病院	○	○	○	○	○	○	○	○			○	
106	たつの市	西播磨	八重垣病院		○	○	○	○	○	○	○				
107	豊岡市	但馬	公立豊岡病院		○	○	○	○	○	○	○		○	○	
108	養父市	但馬	公立八鹿病院	○	○	○	○	○	○	○	○			○	
109	丹波市	丹波	大塚病院		○	○	○	○	○	○	○				
110	篠山市	丹波	岡本病院	○	○	○	○	○	○	○	○			○	
111	丹波市	丹波	柏原赤十字病院	○	○	○	○	○	○	○	○	○			
112	洲本市	淡路	県立淡路病院	○	○	○	○	○	○	○	○			○	
113	洲本市	淡路	洲本伊月病院		○	○	○	○	○	○	○			○	
114	淡路市	淡路	聖隷淡路病院	○	○	○	○	○	○	○	○		○		
115	淡路市	淡路	津名病院	○	○	○	○	○	○	○	○	○			
116	淡路市	淡路	東浦平成病院	○	○	○	○	○	○	○	○				
117	南あわじ市	淡路	平成病院	○	○	○	○	○	○	○	○				
118	南あわじ市	淡路	南淡路病院	○	○	○	○	○	○	○	○				

糖尿病(慢性合併症治療(眼))に関する病院別医療機能

1. 蛍光眼底検査、光凝固療法、硝子体出血・網膜剥離の手術がすべて実施可能な病院を記載しています。
2. 最新の医療機関の情報については、各医療機関にお問い合わせください。

(平成19年9月兵庫県医療施設実態調査(確認調査:平成20年2月)結果より)

	市町名	圏域	医療機関名	糖尿病の慢性合併症(眼)に対する検査・治療の実施状況		
				① 蛍光眼底造影検査	② 光凝固療法	③ 硝子体出血・網膜剥離の手術
1	神戸市	神戸	川崎病院	○	○	○
2	神戸市	神戸	県立こども病院	○	○	○
3	神戸市	神戸	甲南病院	○	○	○
4	神戸市	神戸	神戸医療センター	○	○	○
5	神戸市	神戸	神戸海星病院	○	○	○
6	神戸市	神戸	神戸市立医療センター中央市民病院	○	○	○
7	神戸市	神戸	神戸市立医療センター西市民病院	○	○	○
8	神戸市	神戸	神戸赤十字病院	○	○	○
9	神戸市	神戸	神戸大学医学部附属病院	○	○	○
10	神戸市	神戸	神戸逡信病院	○	○	○
11	神戸市	神戸	神戸百年記念病院	○	○	○
12	神戸市	神戸	神戸労災病院	○	○	○
13	神戸市	神戸	佐野伊川谷病院	○	○	○
14	神戸市	神戸	社会保険神戸中央病院	○	○	○
15	神戸市	神戸	神鋼病院	○	○	○
16	神戸市	神戸	西神戸医療センター	○	○	○
17	神戸市	神戸	真星病院	○	○	○
18	神戸市	神戸	三菱神戸病院	○	○	○
19	神戸市	神戸	六甲アイランド病院	○	○	○
20	西宮市	阪神南	上ヶ原病院	○	○	○
21	尼崎市	阪神南	関西労災病院	○	○	○
22	尼崎市	阪神南	県立尼崎病院	○	○	○
23	西宮市	阪神南	県立西宮病院	○	○	○
24	西宮市	阪神南	西宮回生病院	○	○	○
25	西宮市	阪神南	西宮市立中央病院	○	○	○
26	西宮市	阪神南	兵庫医科大学病院	○	○	○
27	西宮市	阪神南	明和病院	○	○	○
28	川西市	阪神北	協立病院	○	○	○
29	伊丹市	阪神北	近畿中央病院	○	○	○
30	川西市	阪神北	市立川西病院	○	○	○
31	宝塚市	阪神北	宝塚第一病院	○	○	○
32	三田市	阪神北	平島病院	○	○	○
33	明石市	東播磨	明石市立市民病院	○	○	○
34	明石市	東播磨	あさぎり病院	○	○	○
35	加古川市	東播磨	加古川市民病院	○	○	○
36	加古川市	東播磨	県立加古川病院	○	○	○
37	稲美町	東播磨	私立稲美中央病院	○	○	○
38	高砂市	東播磨	高砂市民病院	○	○	○
39	高砂市	東播磨	高砂西部病院	○	○	○
40	小野市	北播磨	小野市民病院	○	○	○
41	三木市	北播磨	三木山陽病院	○	○	○
42	姫路市	中播磨	井野病院	○	○	○
43	姫路市	中播磨	木下病院	○	○	○
44	姫路市	中播磨	新日鐵広畑病院	○	○	○
45	姫路市	中播磨	ツカザキ病院	○	○	○
46	姫路市	中播磨	姫路医療センター	○	○	○
47	姫路市	中播磨	姫路聖マリア病院	○	○	○
48	姫路市	中播磨	姫路赤十字病院	○	○	○
49	赤穂市	西播磨	赤穂市民病院	○	○	○
50	赤穂市	西播磨	赤穂中央病院	○	○	○
51	相生市	西播磨	石川島播磨工業健康保険組合播磨病院	○	○	○
52	たつの市	西播磨	たつの市立御津病院	○	○	○
53	相生市	西播磨	半田中央病院	○	○	○
54	豊岡市	但馬	公立豊岡病院日高医療センター	○	○	○
55	養父市	但馬	公立八鹿病院	○	○	○
56	篠山市	丹波	岡本病院	○	○	○
57	丹波市	丹波	県立柏原病院	○	○	○
58	篠山市	丹波	にしき記念病院	○	○	○
59	洲本市	淡路	県立淡路病院	○	○	○

糖尿病(慢性合併症治療(腎臓))に関する病院別医療機能

1. 腎生検、腎臓超音波検査、人工透析がすべて実施可能な病院を記載しています。
2. 最新の医療機関の情報については、各医療機関にお問い合わせください。

(平成19年9月兵庫県医療施設実態調査(確認調査:平成20年2月)結果より)

	市町名	圏域	医療機関名	(1) 糖尿病の慢性合併症(腎臓)に対する検査・治療の実施状況		(2) 人工透析を実施している
				① 腎生検	② 腎臓超音波検査	
1	神戸市	神戸	川崎病院	○	○	○
2	神戸市	神戸	県立こども病院	○	○	○
3	神戸市	神戸	甲南病院	○	○	○
4	神戸市	神戸	神戸朝日病院	○	○	○
5	神戸市	神戸	神戸掖済会病院	○	○	○
6	神戸市	神戸	神戸市立医療センター中央市民病院	○	○	○
7	神戸市	神戸	神戸市立医療センター西市民病院	○	○	○
8	神戸市	神戸	神戸大学医学部附属病院	○	○	○
9	神戸市	神戸	神戸労災病院	○	○	○
10	神戸市	神戸	佐野伊川谷病院	○	○	○
11	神戸市	神戸	社会保険神戸中央病院	○	○	○
12	神戸市	神戸	すずらん病院	○	○	○
13	神戸市	神戸	西神戸医療センター	○	○	○
14	神戸市	神戸	原泌尿器科病院	○	○	○
15	神戸市	神戸	彦坂病院	○	○	○
16	神戸市	神戸	真星病院	○	○	○
17	神戸市	神戸	みどり病院	○	○	○
18	神戸市	神戸	六甲アイランド病院	○	○	○
19	尼崎市	阪神南	関西労災病院	○	○	○
20	尼崎市	阪神南	県立尼崎病院	○	○	○
21	西宮市	阪神南	県立西宮病院	○	○	○
22	西宮市	阪神南	笹生病院	○	○	○
23	西宮市	阪神南	兵庫医科大学病院	○	○	○
24	西宮市	阪神南	明和病院	○	○	○
25	川西市	阪神北	協立病院	○	○	○
26	伊丹市	阪神北	近畿中央病院	○	○	○
27	伊丹市	阪神北	市立伊丹病院	○	○	○
28	宝塚市	阪神北	宝塚市立病院	○	○	○
29	三田市	阪神北	平島病院	○	○	○
30	明石市	東播磨	あさひ病院	○	○	○
31	明石市	東播磨	石井病院	○	○	○
32	加古川市	東播磨	甲南病院加古川病院	○	○	○
33	高砂市	東播磨	高砂市民病院	○	○	○
34	高砂市	東播磨	高砂西部病院	○	○	○
35	明石市	東播磨	明舞中央病院	○	○	○
36	西脇市	北播磨	大山病院	○	○	○
37	西脇市	北播磨	市立西脇病院	○	○	○
38	三木市	北播磨	服部病院	○	○	○
39	三木市	北播磨	三木山陽病院	○	○	○
40	三木市	北播磨	三木市民病院	○	○	○
41	姫路市	中播磨	厚生病院	○	○	○
42	姫路市	中播磨	新日鐵広畑病院	○	○	○
43	姫路市	中播磨	姫路聖マリア病院	○	○	○
44	赤穂市	西播磨	赤穂市民病院	○	○	○
45	赤穂市	西播磨	赤穂中央病院	○	○	○
46	相生市	西播磨	石川島播磨工業健康保険組合播磨病院	○	○	○
47	宍粟市	西播磨	公立宍粟総合病院	○	○	○
48	相生市	西播磨	半田中央病院	○	○	○
49	豊岡市	但馬	公立豊岡病院	○	○	○
50	養父市	但馬	公立八鹿病院	○	○	○
51	篠山市	丹波	岡本病院	○	○	○
52	丹波市	丹波	県立柏原病院	○	○	○
53	洲本市	淡路	県立淡路病院	○	○	○
54	南あわじ市	淡路	中林病院	○	○	○

糖尿病(慢性合併症治療(神経))に関する病院別医療機能

1. 神経伝導速度検査が実施可能な病院を記載しています。
2. 最新の医療機関の情報については、各医療機関にお問い合わせください。

(平成19年9月兵庫県医療施設実態調査(確認調査:平成20年2月)結果より)

	市町名	圏域	医療機関名	糖尿病の慢性合併症(神経)に対する検査・治療の実施状況
				① 神経伝導速度検査
1	神戸市	神戸	川崎病院	○
2	神戸市	神戸	北須磨病院	○
3	神戸市	神戸	県立リハビリテーション中央病院	○
4	神戸市	神戸	恒生病院	○
5	神戸市	神戸	甲南病院	○
6	神戸市	神戸	神戸医療センター	○
7	神戸市	神戸	神戸掖済会病院	○
8	神戸市	神戸	神戸海星病院	○
9	神戸市	神戸	神戸協同病院	○
10	神戸市	神戸	神戸市立医療センター中央市民病院	○
11	神戸市	神戸	神戸市立医療センター西市民病院	○
12	神戸市	神戸	神戸赤十字病院	○
13	神戸市	神戸	神戸大学医学部附属病院	○
14	神戸市	神戸	神戸徳洲会病院	○
15	神戸市	神戸	神戸労災病院	○
16	神戸市	神戸	済生会兵庫県病院	○
17	神戸市	神戸	社会保険神戸中央病院	○
18	神戸市	神戸	神鋼病院	○
19	神戸市	神戸	新須磨病院	○
20	神戸市	神戸	西神戸医療センター	○
21	神戸市	神戸	東神戸病院	○
22	尼崎市	阪神南	尼崎医療生協病院	○
23	尼崎市	阪神南	池田病院	○
24	西宮市	阪神南	上ヶ原病院	○
25	尼崎市	阪神南	関西労災病院	○
26	尼崎市	阪神南	県立尼崎病院	○
27	尼崎市	阪神南	県立塚口病院	○
28	西宮市	阪神南	県立西宮病院	○
29	西宮市	阪神南	笹生病院	○
30	尼崎市	阪神南	昭和病院	○
31	西宮市	阪神南	西宮回生病院	○
32	西宮市	阪神南	西宮協立脳神経外科病院	○
33	西宮市	阪神南	西宮市立中央病院	○
34	西宮市	阪神南	兵庫医科大学病院	○
35	伊丹市	阪神北	近畿中央病院	○
36	川西市	阪神北	自衛隊阪神病院	○
37	川西市	阪神北	市立川西病院	○
38	三田市	阪神北	兵庫中央病院	○
39	明石市	東播磨	明石医療センター	○
40	明石市	東播磨	明石市立市民病院	○
41	加古川市	東播磨	県立加古川病院	○
42	高砂市	東播磨	高砂市民病院	○
43	高砂市	東播磨	高砂西部病院	○
44	小野市	北播磨	小野市民病院	○
45	加東市	北播磨	公立社総合病院	○
46	加西市	北播磨	市立加西病院	○
47	西脇市	北播磨	市立西脇病院	○
48	三木市	北播磨	三木市民病院	○
49	三木市	北播磨	みきやまリハビリテーション病院	○

1. 神経伝導速度検査が実施可能な病院を記載しています。
2. 最新の医療機関の情報については、各医療機関にお問い合わせください。

(平成19年9月兵庫県医療施設実態調査(確認調査:平成20年2月)結果より)

	市町名	圏域	医療機関名	糖尿病の慢性合併症(神経)に対する検査・治療の実施状況
				① 神経伝導速度検査
50	姫路市	中播磨	石川病院	○
51	姫路市	中播磨	県立姫路循環器病センター	○
52	姫路市	中播磨	城陽江尻病院	○
53	姫路市	中播磨	新日鐵広畑病院	○
54	姫路市	中播磨	ツカザキ記念病院	○
55	姫路市	中播磨	ツカザキ病院	○
56	姫路市	中播磨	姫路聖マリア病院	○
57	赤穂市	西播磨	赤穂市民病院	○
58	赤穂市	西播磨	赤穂中央病院	○
59	相生市	西播磨	石川島播磨工業健康保険組合播磨病院	○
60	佐用町	西播磨	佐用中央病院	○
61	豊岡市	但馬	公立豊岡病院	○
62	朝来市	但馬	公立豊岡病院朝来和田山医療センター	○
63	養父市	但馬	公立八鹿病院	○
64	丹波市	丹波	県立柏原病院	○
65	洲本市	淡路	県立淡路病院	○

兵庫県保健医療計画 全県の数値目標一覧

- 成果目標（計画の目標欄に記載しているもの）
- 事業目標（計画の推進方策欄に記載しているもの）

章	節	項目	数 値 目 標
保健医療提供体制の基盤整備	保健医療従事者の確保	保健師	●保健師数 1,097人(2007)→1,114人(2010)
		助産師	●助産師数 1,000人(2005)→1,100人(2010)
		看護師、准看護師	●平成22年度までに必要な看護職員数を確保する 看護職員数 54,000人(2005)→56,300人(2010)
		管理栄養士・栄養士	●管理栄養士・栄養士を配置している市町の割合 100%(2010)
		歯科衛生士	●歯科医療機関（診療所）における歯科衛生士の就業率を全国並にする(2010)
		音楽療法士・園芸療法士	●兵庫県音楽療法士の認定者数 200名(2007)→310名(2010) ●兵庫県園芸療法士の認定者数 77名(2007)→122名(2010)
	保健医療機関相互の役割分担と連携	地域医療連携システムの構築	■地域医療支援病院の指定を含め地域医療支援機能を持つ医療機関を各2次保健医療圏域に原則として1か所確保する
医薬分業の推進		●50%以上の医薬分業率を維持する	
いのちを守る	救急医療・災害救急	救急医療	■救命救急センター等第3次救急病院の増設 8施設(2006)→9施設(2009)
		小児救急医療	■2次小児救急医療の空白日を解消 990日(2006)→0日(2009)
	へき地医療	■へき地医療拠点病院の整備 3地域(中・西播磨、但馬、淡路)→4地域(中・西播磨、但馬、丹波・北播磨、淡路)	
生活習慣病対策	がん対策	<ul style="list-style-type: none"> ●平成17年を基準に、75歳未満のがん死亡者数を平成24年末に900名減少 ●がん患者の在宅看取り率を5年以内に12%以上に拡大 ■市町に設置する「がん対策推進員」10,000名体制の構築 ■男性成人の喫煙率を5年以内に4分の1軽減(36.5%→27.5%) ■女性成人の喫煙率を5年以内に3分の1軽減(8.5%→5.7%) ■未成年者の喫煙率を3年以内に0%とする ■がん検診受診率を5年以内に50%以上に、特に、大腸がん、乳がんについては60%以上にする ■すべての市町において精度管理・事業評価の実施 ■すべての拠点病院において、5年以内に、5大がん(肺がん、胃がん、肝がん、大腸がん、乳がん)に関する地域連携クリティカルパスを整備 ■集学的治療を推進するため、すべてのがん診療連携拠点病院に学会等が認定する専門医を複数配置 ■5年以内に、すべてのがん診療に携わる医師が研修等により、緩和ケアについての基本的な知識を習得 	

章	節	項目	数値目標
いのちを守る	生活習慣病対策	がん対策	<ul style="list-style-type: none"> ■原則として、すべての2次医療圏において、5年以内に、緩和ケアの知識及び技能を習得しているがん診療に携わる医師数を増加させるとともに、緩和ケアに関する専門的な知識及び技能を有する緩和ケアチームを設置している拠点病院等がん診療を行っている医療機関を複数箇所整備 ■すべての2次医療圏域において、1年以内に、相談支援センターを概ね1箇所程度整備するとともに、すべての相談支援センターにおいて、5年以内に、国立がんセンターがん対策情報センターによる研修を修了した相談員を配置 ■兵庫県がん登録事業の正確性を高めるため、DCO率を20%以下に ■院内がん登録を実施している医療機関数を増加 ■すべてのがん診療連携拠点病院において、5年以内に、がん登録の実務を担う者が必要な研修を受講
		脳血管疾患対策	●脳血管疾患による年齢調整死亡率を男女とも大阪府並に引き下げる
		心疾患対策	●急性心筋梗塞による年齢調整死亡率を男女とも全国値以下にする
	結核・感染症対策	結核対策	●人口10万対り患率を22.5以下にする(2012)
		エイズ対策	●年間患者・感染者届出数に占める患者の割合を全国値以下にする 兵庫県値45.8%>全国値29.9%(2006)→兵庫県値<全国値(2015)
	先端医療	造血幹細胞移植	<ul style="list-style-type: none"> ●骨髄ドナー確保目標：兵庫県で12,566人(全国目標30万人から人口比率で推計) ■全国目標：年間3,300個 兵庫県さい帯血バンクの目標：年間約400個(2007)
	薬事	医薬品等の安全性の確保	■薬局・医薬品販売業の薬剤師不在違反率 1.6%(2006)→0.7%(2009)
		薬物乱用の防止	■指導員リーダーの養成目標数 120人(2004)→240人(2009)
		血液確保対策	●血漿分画製剤の国内完全自給に向けて、兵庫県に割り当てられる献血目標量を確保する
	患者の視点に立った医療提供	患者の自己決定権の尊重	●インフォームド・コンセント(病気に関する詳しい説明)を全病院で実施する
医療機能評価		●(財)日本医療機能評価機構の実施する「病院機能評価事業」認定病院数：病床数200床以上の全病院	
地域ケアを進める	かかりつけ医		<ul style="list-style-type: none"> ■地域医療支援機能を持つ医療機関を各2次保健医療圏域に原則として1箇所確保する(再掲) ●かかりつけ医のいる人の割合を増やす 60.2%(2006)→70%(2010)
	在宅医療	在宅ターミナルケア	●がん患者の在宅看取り率を向上させる 8%(2006)→12%(2012)
	難病対策		■専門協力病院確保圏域 7圏域(2007)→10圏域(2008)
	摂食・嚥下障害対策		●高齢者の肺炎による死亡率の減少 (参考)65歳以上の肺炎による死亡率(人口10万対):369.6(2006)

章	節	項目	数値目標
健康と元気を支える	母子保健		<ul style="list-style-type: none"> ●10代の自殺率の減少 ●10代の人工妊娠中絶実施率の減少 ●10代の性感染症罹患率の減少 ●妊娠・出産について満足している者の割合の増加 ●特定不妊治療費助成事業の利用者の増加 ●低出生体重児の割合の減少 ●小児の不慮の事故死亡率の減少 ●乳児のSIDS(乳幼児突然死症候群)死亡率の減少 ●虐待による死亡をなくす ●子育てに自信が持てない親の割合の減少 ■思春期保健事業を実施している市町の割合を100%にする ■思春期保健対策のための協議会等基盤整備に取り組んでいる圏域の割合を100%にする ■妊婦健康診査公費負担回数を5回以上実施している市町の割合の増加 ■両親学級等父親も含めた妊娠中の教室を実施している市町の割合を100%にする ■産後うつ等の早期発見と支援に取り組んでいる市町の割合を100%にする ■子どもの事故防止に取り組んでいる市町の割合を100%にする ■「こんにちは赤ちゃん事業」を実施している市町の割合を100%にする ■「育児支援家庭訪問事業」を実施している市町の割合を100%にする ■1歳6か月児及び3歳児健診受診率を100%にする。(2010)
	学校保健		<ul style="list-style-type: none"> ■学校保健委員会の設置率 小学校 92.6%(2006)→100%(2010) 中学校 94.5%(2006)→100%(2010) 高等学校 98.2%(2006)→100%(2010)
	職域保健		<ul style="list-style-type: none"> ●健康診断の有所見率 49.7%(2006)を2010年には全国値以下にする(2006年の全国値 49.1%)
	歯科保健		<ul style="list-style-type: none"> ●3歳児の乳歯のう歯の本数 0.79本(2006)→0本 ●12歳児の永久歯のう歯の本数 1.54本(2006)→1本以下 ●50歳の現在歯数→26本以上 (参考値：県 27.0(2006)、全国 22.4(2005)) ●70歳の現在歯数→22本以上 (参考値：県 22.3(2006)、全国 16.8(2005))
	精神保健		<ul style="list-style-type: none"> ■各健康福祉事務所単位の精神障害者ボランティア講座開催及びグループ支援 18ヶ所(2006)→25ヶ所(2013) ■精神保健福祉相談員の設置 18市町(2006)→全市町における配置(2013)

兵庫県保健医療計画 県主要施策体系表（平成20度）

	＜⑳予算額＞ (単位:千円)	＜所管課室＞
I 保健医療提供体制の基盤整備	13,959,669	
1 保健医療施設の充実	3,178	
医療機関の許認可事務等	1,347	医務課
医療審議会運営費	1,831	医務課
2 保健医療従事者の確保	1,854,834	
ドクターバンク支援事業	12,430	医務課
地域医療支援事業	(再掲)	医務課
研修医師の県採用採用制度	(再掲)	医務課
女性医師再就業支援センター事業	(再掲)	医務課
医師修学資金制度の実施	(再掲)	病院局経営課
マンモグラフィ上級研修の実施	(再掲)	疾病対策課
(拡) 助産師確保促進事業	8,061	医務課
看護職員等資質向上事業等	14,719	医務課
(新) 看護職員臨床技能向上推進事業	4,344	医務課
(新) 兵庫県看護教員養成講習会	9,999	医務課
難病患者等保健福祉従事者研修事業	(再掲)	疾病対策課
病院内保育所運営費補助	144,463	医務課
(新) 院内保育所施設整備費補助	28,848	医務課
看護師学生等修学資金貸与	60,336	医務課
看護師等養成所運営費補助	323,935	医務課
(新) 看護職員離職防止対策事業	6,561	医務課
(新) 幹部看護教員養成研修経費	5,909	医務課
兵庫県看護協会整備資金支援	1,201,000	医務課
健康福祉事務所研修・実習事業	2,347	総務課
歯科衛生士養成所巡回臨床実習教育事業	2,878	医務課
(新) 歯科衛生士養成所施設整備費補助	4,230	医務課
ひょうご歯の健康づくり人材育成事業	282	健康増進課
栄養士法施行経費等	2,168	健康増進課
特定給食施設管理事業費等	501	健康増進課
地域保健食生活改善業務資質向上研修	1,185	健康増進課
医療従事者資質向上推進事業(理学療法士・作業療法士等)	480	医務課
音楽療法導入促進事業	10,037	健康福祉政策課
淡路景観園芸学校園芸療法プログラムの維持運営	8,037	県土整備部公園緑地課
園芸療法普及促進助成事業	1,350	県土整備部公園緑地課
聞こえの相談事業等(言語聴覚士)	734	障害者支援課
3 保健医療機関相互の役割分担と連携	12,101,657	
地域医療支援事業	1,338	医務課
(新) 地域医師育成支援事業	24,642	医務課
医療審議会運営費	(再掲)	医務課
リハビリテーション中央病院の運営	280,736	福祉法人課
リハビリテーション西播磨病院の運営	88,092	福祉法人課
県立新加古川病院の整備	9,167,538	病院局経営課
医療機器の整備	2,341,710	病院局経営課
医師修学資金制度の実施	31,800	病院局経営課
公立豊岡病院組合運営費補助	25,000	医務課
公立豊岡病院救命救急センター建設費元利補給	112,148	医務課
公立豊岡病院精神科棟建設費元利補給	13,955	医務課
広域災害・救急医療情報システム	(再掲)	医務課
保健医療等情報システム整備費(運営)	13,015	健康増進課
特定疾患医療受給者証発行システム導入	1,683	疾病対策課

II いのちを守る

3,017,700

1 救急医療・災害医療

① 救急医療

319,890

救命救急センター運営費補助	93,657	医務課
(新) ヘリコプター救急搬送体制検討事業	516	医務課
救急ヘリコプター事業	570	医務課
救急医療機関等確保事業	15,095	医務課
広域災害・救急医療情報システム	210,052	医務課
県立新加古川病院の整備	(再掲)	病院局経営課
公立豊岡病院救命救急センター建設費元利補給	(再掲)	医務課

② 小児救急医療

172,106

小児救急医療研修事業	1,181	医務課
小児救急医療相談窓口の運営(#8000等)	50,562	医務課
小児救急対応病院群輪番制運営費補助	112,863	医務課
救命救急センター運営費補助	(再掲)	医務課
広域災害・救急医療情報システム	(再掲)	医務課
女性医師再就業支援センター事業	7,500	医務課

③ 病院前救護

94,380

メディカルコントロール協議会開催事業	1,494	企画県民部消防課
兵庫県救急救命士養成所の運営	74,886	企画県民部消防課
財団法人救急振興財団への負担	18,000	企画県民部消防課

④ 災害医療

8,237

災害医療システム整備事業	8,237	医務課
広域災害・救急医療情報システム	(再掲)	医務課

2 周産期医療

21,554

(新) 周産期・産科救急医療体制整備事業	11,461	医務課
周産期医療体制強化事業	1,380	医務課
(拡) 助産師確保促進事業	(再掲)	医務課
(拡) 院内助産所等施設設備整備費補助	8,713	医務課

3 へき地医療

352,489

(拡) へき地医師確保特別事業	90,000	医務課
兵庫医科大学県推薦入学制度事業	78,300	医務課
自治医科大学運営費負担	127,000	医務課
へき地診療所運営費補助	2,866	医務課
へき地医療拠点病院運営費補助	6,363	医務課
公的病院等特殊診療部門運営費補助	(再掲)	医務課
研修医師の県採用制度	45,460	医務課
地域医療支援医師確保奨学金制度	2,500	医務課
ドクターバンク支援事業	(再掲)	医務課

4 生活習慣病対策

① がん対策

1,266,108

ひょうご対がん戦略会議の開催	356	疾病対策課
(新) がん専門分野における質の高い看護師育成事業	6,113	疾病対策課
(新) 肝炎ウイルス検査医療機関委託事業	12,987	疾病対策課
(新) インターフェロン医療費助成事業	1,110,454	疾病対策課
集団検診車整備事業	30,686	疾病対策課

マンモグラフィ上級研修の実施	1,946	疾病対策課
肝がん対策事業	3,815	疾病対策課
がん検診受診率向上事業	1,708	疾病対策課
専門医育成事業	1,142	疾病対策課
アスベスト健康管理支援事業	246	疾病対策課
成人病検診管理指導協議会の開催	904	疾病対策課
成人病検診従事者講習会の開催	568	疾病対策課
兵庫県がん登録事業の実施	7,876	疾病対策課
がん診療連携拠点病院機能強化事業	52,500	疾病対策課
(新) 在宅療養生活支援事業	(再掲)	健康福祉政策課
兵庫県健康財団体制整備事業	34,807	疾病対策課
県立新加古川病院の整備	(再掲)	病院局経営課
医療機器の整備	(再掲)	病院局経営課
たばこ対策事業	(再掲)	健康増進課
健康ひょうご21大作戦推進体制整備事業	(再掲)	健康増進課
特定健診・特定保健指導実施体制整備支援事業	(再掲)	健康増進課
ひょうご“食の健康”運動の展開	(再掲)	健康増進課
食の健康協力店事業	(再掲)	健康増進課
「健康マイプラン100万人運動」推進事業	(再掲)	健康増進課
e-チェックプログラム管理運営委託事業	(再掲)	健康増進課
健康財団事務局体制整備事業	(再掲)	健康増進課
WHO神戸センターへの支援	(再掲)	健康福祉政策課
② 脳血管疾患対策(脳卒中対策)	} 263,620	
③ 心疾患対策(急性心筋梗塞対策)		
健康診査事業(循環器検診)	589	疾病対策課
心電図検査の実施	2,031	疾病対策課
健康ひょうご21大作戦推進体制整備事業	(再掲)	健康増進課
特定健診・特定保健指導実施体制整備支援事業	(再掲)	健康増進課
ひょうご“食の健康”運動の展開	(再掲)	健康増進課
食の健康協力店事業	(再掲)	健康増進課
「健康マイプラン100万人運動」推進事業	(再掲)	健康増進課
e-チェックプログラム管理運営委託事業	(再掲)	健康増進課
健康財団事務局体制整備事業	(再掲)	健康増進課
国民健康栄養実態調査	(再掲)	健康増進課
たばこ対策事業	(再掲)	健康増進課
健康財団健康指導推進事業補助	(再掲)	健康増進課
健康づくり声かけ運動推進事業	(再掲)	健康増進課
健康道場管理運営費補助事業	(再掲)	健康増進課
健康づくり運動指導者養成事業	(再掲)	健康増進課
健康大学講座	(再掲)	健康増進課
WHO神戸センターへの支援	261,000	健康福祉政策課
④ 糖尿病対策		
健康ひょうご21大作戦推進体制整備事業	(再掲)	健康増進課
特定健診・特定保健指導実施体制整備支援事業	(再掲)	健康増進課
ひょうご“食の健康”運動の展開	(再掲)	健康増進課
食の健康協力店事業	(再掲)	健康増進課
「健康マイプラン100万人運動」推進事業	(再掲)	健康増進課
e-チェックプログラム管理運営委託事業	(再掲)	健康増進課
健康財団事務局体制整備事業	(再掲)	健康増進課
国民健康栄養実態調査	(再掲)	健康増進課
健康財団健康指導推進事業補助	(再掲)	健康増進課
健康づくり声かけ運動推進事業	(再掲)	健康増進課
健康道場管理運営費補助事業	(再掲)	健康増進課

健康づくり運動指導者養成事業	(再掲)	健康増進課
健康大学講座	(再掲)	健康増進課
WHO神戸センターへの支援	(再掲)	健康福祉政策課
5 結核・感染症対策		
① 結核対策	135,665	
健康診断の実施	23,356	疾病対策課
健康診断実施費用補助	9,908	疾病対策課
結核医療費	51,054	疾病対策課
結核患者及び接触者健診の実施	4,034	疾病対策課
地域DOTS推進事業	14,350	疾病対策課
結核感染源調査事業	938	疾病対策課
予防接種健康被害補助	(再掲)	疾病対策課
衛生検査の実施	19,505	総務課
健康環境科学調査研究	12,520	総務課
② エイズ対策	7,723	
エイズ医療体制の整備等	1,835	疾病対策課
肝炎・エイズ・梅毒相談検査事業	3,074	疾病対策課
エイズ相談・指導體制の充実	983	疾病対策課
若年者に対する健康教育	823	疾病対策課
休日検査	1,008	疾病対策課
衛生検査の実施	(再掲)	総務課
③ 感染症対策	90,523	
感染症指定医療機関運営費補助	21,155	疾病対策課
感染症発生動向調査事業	14,640	疾病対策課
感染症対策推進事業・定点調査事業	1,055	疾病対策課
新型インフルエンザ発生初期対応経費	100	疾病対策課
〇157検査体制の充実	1,008	疾病対策課
平常時防疫の実施・検疫業務	1,017	疾病対策課
流行予測調査事業	390	疾病対策課
予防接種健康被害補助	49,766	疾病対策課
予防接種健康被害見舞金	500	疾病対策課
予防接種事故防止及び調査事業等	892	疾病対策課
衛生検査の実施	(再掲)	総務課
健康環境科学調査研究	(再掲)	総務課
県立新加古川病院の整備	(再掲)	病院局経営課
WHO神戸センターへの支援	(再掲)	健康福祉政策課
6 アレルギー疾患対策	325	
アレルギー疾患病診連携事業	261	疾病対策課
花粉症調査研究事業	64	疾病対策課
健康環境科学調査研究	(再掲)	総務課
7 精神医療	158,460	
(拡)精神科救急医療体制運営事業	73,213	障害福祉課
精神保健福祉法施行事務の実施	5,549	障害福祉課
措置入院医療費	79,698	障害福祉課
公立豊岡病院精神科棟建設費元利補給	(再掲)	医務課
8 歯科医療		
救急医療機関等確保事業	(再掲)	医務課

9	先端医療	9,629	
	臓器移植普及事業	6,754	医務課
	造血幹細胞移植推進事業	2,875	薬務課
10	医療安全対策		
	① 医療安全相談	23,294	
	医療安全推進総合対策	4,985	医務課
	監察医制度の運営	18,309	医務課
	② 医療事故・院内感染の防止等		
	医療安全推進総合対策	(再掲)	医務課
	監察医制度の運営	(再掲)	医務課
11	薬事		
	① 医薬品等の安全性の確保	34,551	
	薬事審議会の運営	272	薬務課
	薬局等許可事務の実施	5,979	薬務課
	医薬品製造販売業許可等事務事業	5,843	薬務課
	毒物劇物営業者登録事務の実施	1,184	薬務課
	薬事監視・毒物劇物監視の実施等	925	薬務課
	医薬品等検定事務の実施	1,224	薬務課
	薬事経済調査事務の実施	1,933	薬務課
	後発医薬品品質情報提供推進事業	5,256	薬務課
	(新) 後発医薬品使用促進事業	1,280	薬務課
	特殊薬品補給事務の実施	600	薬務課
	薬事情報センター運営費補助事業	1,600	薬務課
	(新) 登録販売者試験実施費	8,455	薬務課
	衛生検査の実施	(再掲)	総務課
	健康環境科学調査研究	(再掲)	総務課
	② 薬物乱用の防止	7,012	
	薬物乱用対策推進本部の運営	90	薬務課
	麻薬及び向精神薬取締法、覚せい剤取締法施行事務の実施	3,618	薬務課
	薬物乱用防止対策啓発事業	2,430	薬務課
	薬物乱用防止対策相談事業	532	薬務課
	麻薬中毒者相談員の設置	342	薬務課
	③ 血液確保対策	41,083	
	献血推進協議会の運営	366	薬務課
	献血推進事業	1,532	薬務課
	血液センター施設整備費補助事業	39,185	薬務課
12	患者の視点に立った医療提供		
	医療安全推進総合対策	(再掲)	医務課
	監察医制度の運営	(再掲)	医務課
13	健康危機管理体制		
	① 健康危機管理	9,791	
	重点領域試験研究等推進事業	2,000	総務課
	健康危機管理ホットライン対応事業	7,791	医務課
	感染症対策推進事業・定点調査事業	(再掲)	疾病対策課
	平常時防疫の実施・検疫業務	(再掲)	疾病対策課
	衛生検査の実施	(再掲)	総務課
	健康環境科学調査研究	(再掲)	総務課

② 災害時の保健対策	1,260	
感染症対策推進事業・定点調査事業	(再掲)	疾病対策課
平常時防疫の実施・検疫業務	(再掲)	疾病対策課
聴覚障害者災害等緊急時情報システムの運営	1,260	障害者支援課

Ⅲ 地域ケアを進める

4,507,696

1 かかりつけ医		
アレルギー疾患病診連携事業	(再掲)	疾病対策課
2 在宅医療		
① 在宅医療	21,141	
公的病院等特殊診療部門運営費補助	11,440	医務課
在宅人工呼吸器使用難病患者訪問看護事業	(再掲)	疾病対策課
(新) 在宅療養生活支援事業	9,701	健康福祉政策課
② 在宅ターミナルケア	800	
(新) 在宅療養生活支援事業	(再掲)	健康福祉政策課
(新) 福祉施設における緩和ケア研修事業	800	福祉法人課
3 地域リハビリテーションシステム	10,873	
地域リハビリテーション支援体制推進事業	10,873	高齢社会課
リハビリテーション中央病院の運営	(再掲)	福祉法人課
リハビリテーション西播磨病院の運営	(再掲)	福祉法人課
4 難病対策	4,474,104	
難病その他特定疾患医療費	4,370,545	疾病対策課
難病患者等保健指導事業	3,062	疾病対策課
難病患者等保健福祉従事者研修事業	212	疾病対策課
遷延性意識障害者療養支援事業	3,187	疾病対策課
先天性血液凝固因子障害医療費	59,777	疾病対策課
スモンにかかるはり等施術の実施	6,669	疾病対策課
難病患者等居宅生活支援事業	5,926	疾病対策課
難病療育相談事業	951	疾病対策課
兵庫県難病団体連絡協議会補助	3,200	疾病対策課
在宅人工呼吸器使用難病患者訪問看護事業	10,679	疾病対策課
重症難病患者入院施設確保事業	9,896	疾病対策課
5 保健・医療・福祉の連携	778	
地域包括支援センター職員研修事業	(再掲)	高齢社会課
難病患者等保健指導事業	(再掲)	疾病対策課
難病患者等保健福祉従事者研修事業	(再掲)	疾病対策課
難病患者等居宅生活支援事業	(再掲)	疾病対策課
遷延性意識障害者療養支援事業	(再掲)	疾病対策課
難病療育相談事業	(再掲)	疾病対策課
重症難病患者入院施設確保事業	(再掲)	疾病対策課
聞こえの相談事業等(言語聴覚士)	(再掲)	障害者支援課
圏域健康福祉対策推進事業	(再掲)	健康増進課
高次脳機能障害支援普及事業	778	障害福祉課

IV 健康と元気を支える

4,058,141

1 母子保健

1,051,488

妊婦健康診査費補助事業	653,317	健康増進課
養育医療費	119,608	健康増進課
先天性代謝異常等検査事業	74,043	健康増進課
児童虐待防止対策の推進	20,177	児童課
健康対策協議会開催費	(再掲)	健康増進課
未熟児訪問指導事業	763	健康増進課
虐待未然防止のための母子保健強化事業	1,716	健康増進課
不妊等専門総合相談事業	2,639	健康増進課
兵庫県特定不妊治療費助成事業	164,389	健康増進課
里親・養子縁組相談支援事業	1,600	児童課
未来の親教育「思春期ピアカウンセリング」事業	1,181	健康増進課
健康財団母子保健事業等運営費補助事業	8,670	健康増進課
発達障害者早期支援体制整備事業	2,930	健康増進課
発達障害児早期発見・早期対策事業	455	障害福祉課
「まちの保健室」推進事業	(再掲)	健康増進課

2 学校保健

719,095

養護教員研修、エイズ教育・薬物乱用防止教育研修会の実施	12,409	教育委員会体育保健課
県立学校児童生徒の健康診断の実施	63,028	教育委員会体育保健課
「学校環境衛生の基準」に伴う環境衛生検査	1,575	教育委員会体育保健課
こころの相談支援事業の実施	415,265	教育委員会義務教育課
学校支援チームの設置	87,394	教育委員会義務教育課
子どもと親の相談員等の配置	14,100	教育委員会義務教育課
ひょうごっ子悩み相談の実施	4,142	教育委員会義務教育課
ひょうごっ子いじめ相談24時間ホットラインの設置	25,705	教育委員会義務教育課
(新) ひょうごっ子ネットいじめ相談の実施	4,385	教育委員会義務教育課
但馬やまびこの郷の運営	46,512	教育委員会義務教育課
高校生 心のサポートシステムの推進	30,673	教育委員会高校教育課
(新) スクールヘルスリーダー派遣事業の実施	7,881	教育委員会体育保健課
(新) 子どもの健康を守る地域専門家総合連携事業の実施(全額国庫)	4,450	教育委員会体育保健課
学校保健関係職員研修等の実施	1,576	教育委員会体育保健課
若年者に対する健康教育	(再掲)	疾病対策課

3 職域保健

1,045

職場でのパートナーシップ啓発事業	1,045	少子対策課
健康対策協議会開催費	(再掲)	健康増進課
圏域健康福祉対策推進事業	(再掲)	健康増進課

4 成人保健

2,060,307

(新) 市町健康増進事業費補助	174,002	健康増進課
「まちの保健室」推進事業	23,940	健康増進課
国民健康栄養実態調査	2,078	健康増進課
たばこ対策事業	2,180	健康増進課
健康ひょうご21大作戦推進体制整備事業	4,092	健康増進課
特定健診・特定保健指導実施体制整備支援事業	1,211	健康増進課
ひょうご“食の健康”運動の展開	1,068	健康増進課
食の健康協力店事業	1,980	健康増進課
「健康マイプラン100万人運動」推進事業	1,846	健康増進課
e-チェックプログラム管理運営委託事業	719	健康増進課
健康財団事務局体制整備事業	34,863	健康増進課
健康財団健康指導推進事業補助	5,120	健康増進課

健康対策協議会開催費	764	健康増進課
健康づくり声かけ運動推進事業	2,043	健康増進課
健康道場管理運営費補助事業	7,673	健康増進課
健康づくり運動指導者養成事業	459	健康増進課
健康大学講座	3,900	健康増進課
ひょうご対がん戦略会議の開催	(再掲)	疾病対策課
集団検診車整備事業	(再掲)	疾病対策課
マンモグラフィ上級研修の実施	(再掲)	疾病対策課
成人病検診管理指導協議会の開催	(再掲)	疾病対策課
成人病検診従事者講習会の開催	(再掲)	疾病対策課
健康診査事業(循環器検診)	(再掲)	疾病対策課
心電図検査の実施	(再掲)	疾病対策課
地域支援事業	1,788,693	高齢社会課
地域包括支援センター職員研修事業	1,940	高齢社会課
介護予防事業支援事業	1,336	高齢社会課
認知症予防等推進事業	400	高齢社会課

5 歯科保健

13,501

ひょうご歯の健康づくり普及啓発事業	810	健康増進課
ひょうご歯の健康づくり人材育成事業	(再掲)	健康増進課
専門的歯科保健対策事業	3,422	健康増進課
(新) 元気に食べる口腔ケアネットワーク事業	2,700	健康増進課
(新) 歯の健康づくり計画改定事業	2,280	健康増進課
心身障害児(者)歯科対策推進事業	4,289	障害福祉課

6 精神保健

212,705

自殺予防対策推進事業	3,926	障害福祉課
こころのケアセンターの運営	191,750	障害福祉課
精神保健福祉相談事業	11,245	障害福祉課
精神保健顧問医等の設置	548	障害福祉課
精神障害者相談員制度事業	5,236	障害福祉課

計画の推進

851

医療審議会運営費	(再掲)	医務課
圏域健康福祉対策推進事業	851	健康増進課

総合計

25,544,057

計 画 策 定 の 経 緯

1 検討経緯

平成19年8月6日	第34回兵庫県医療審議会(諮問)
平成19年8月6日	第4回兵庫県医療審議会保健医療計画部会 (改定方針)
平成19年10月30日	第5回兵庫県医療審議会保健医療計画部会 (新計画素案の検討)
平成20年2月5日	第6回兵庫県医療審議会保健医療計画部会 (新計画案の検討)
平成20年3月25日	第35回兵庫県医療審議会(答申)

2 医療施設実態調査(平成19年9月調査実施、平成20年2月確認調査)

調査基準日:平成19年9月1日

調査対象:県内の全病院

調査内容:医療機能

3 パブリック・コメントの実施

実施期間:平成20年2月19日～平成20年3月11日

実施方法:兵庫県のホームページに計画案全文を掲載し、意見募集

4 市町(救急業務を処理する一部事務組合を含む)への意見照会

平成20年2月15日

5 医師会、歯科医師会、薬剤師会への意見照会

平成20年2月15日

6 公示

平成20年4月1日付兵庫県公報で告示

兵庫県医療審議会委員

	委員名	役職名	部会	備考
医師・歯科医師・薬剤師	◎西村 亮一	兵庫県医師会会長		
	山中 弘光	兵庫県医師会副会長	◎	
	竹政 順三郎	兵庫県医師会副会長		
	中村 肇	兵庫県病院協会会長	○	
	吉田 耕造	兵庫県私立病院協会会長	※	
	元原 利武	兵庫県医療法人協会会長		
	太田 正幸	兵庫県精神科病院協会顧問	※	平成19年11月まで
	山西 行徳	兵庫県精神科病院協会会長		平成19年11月以降
	○橋本 猛伸	兵庫県歯科医師会会長	※	
	東 和夫	兵庫県薬剤師会会長	※	
医療を受ける立場の者	豆田 正明	赤穂市長（兵庫県市長会）	※	平成19年11月以降
	足立 理秋	前兵庫県町村会副会長	※	平成19年11月まで
	藤原 久嗣	兵庫県町村会理事		平成19年11月以降
	大森 元治	全国共済農業協同組合連合会兵庫県本部長		
	薦野 信	兵庫県社会福祉協議会常務理事		
	幡井 政子	兵庫県消費者団体連絡協議会会長		
	北野 美智子	兵庫県連合婦人会会長		
	奥田 良春	兵庫県国民健康保険団体連合会専務理事		
	永田 米治	健康保険組合連合会兵庫連合会副会長		
	臼井 里佳	兵庫県愛育連合会会長		
登里 倭江	兵庫県いずみ会会長			
学識経験者	春日 雅人	神戸大学医学部附属病院院長		平成19年11月まで
	杉村 和朗	神戸大学医学部附属病院院長		平成19年11月以降
	大森 綏子	兵庫県看護協会会長	※	
	石井 昇	神戸大学大学院医学系研究科教授	※	
	飯島 尋子	兵庫医科大学准教授		
	阪本 靖郎	兵庫県立大学副学長		
	吉田 秀子	ラジオ関西プロダクツ業務本部長		
	山田 康子	弁護士		
	平井 健二	兵庫県下消防長会会長		平成19年11月まで
	小野田 敏行	兵庫県下消防長会会長		平成19年11月以降
	梅谷 健彦	兵庫県保健所長会会長（社健康福祉事務所長）	※	
	岡 やすえ	兵庫県議会議員		
立石 幸雄	兵庫県議会議員			
専門委員	石川 雄一	神戸大学医学部教授	※	
	西尾 久英	神戸大学大学院医学系研究科教授	※	

注)部会：保健医療計画部会

委員欄 ◎印：会長 ○印：副会長

部会欄 ◎印：部会長 ○印：副部会長 ※印：部会委員