

## 平成30年人口動態の概要

人口動態統計は、人口の動向を恒常的に調査する基幹統計であり、国勢調査とともに我が国の代表的な統計となっています。人口の動的事象を統計的に把握し、行政施策の企画・立案をはじめとして、我が国の社会、経済の発展に欠くことのできない貴重な情報として多方面で活用されています。

人口動態統計を作成するための人口動態調査は、出生・死亡・婚姻及び離婚については戸籍法（昭和22年法律第224号）による届書等から、死産については死産の届出に関する規程（昭和21年厚生省令第42号）による届書等から市区町村長が作成する人口動態調査票をもとに厚生労働省政策統括官（統計・情報政策、政策評価担当）で集計されたものです。

平成30年人口動態調査の概要での、兵庫県分の市区町単位、保健所単位のデータは、厚生労働省のデータを基に兵庫県健康福祉部で集計したものです。

表1 平成30年人口動態の主な比率（圏域別）

圏域	出生		死亡			死産率 (出産千対)	婚姻率 (人口千対)	離婚率 (人口千対)
	出生率 (人口千対)	低体重児 の占める 割合(%)	死亡率 (人口千対)	乳児 死亡率 (出生千対)	新生児 死亡率 (出生千対)			
総数	7.4	9.4	10.7	1.7	0.7	21.0	4.5	1.66
神戸	6.8	9.7	10.1	1.5	0.9	24.4	4.7	1.70
阪神	7.6	9.1	9.3	1.9	0.7	18.5	4.6	1.61
阪神南	8.0	9.4	9.5	2.0	0.6	18.0	5.1	1.66
阪神北	7.1	8.5	9.0	1.6	1.0	19.3	3.9	1.52
東播磨	8.2	9.4	9.9	1.7	0.5	20.7	4.8	1.69
北播磨	6.4	10.4	11.5	0.6	0.0	16.0	3.6	1.51
播磨姫路	7.2	9.3	11.5	2.2	0.5	21.1	4.3	1.70
中播磨	7.6	9.6	10.8	2.3	0.7	21.5	4.7	1.81
西播磨	6.2	8.4	13.0	1.9	0.0	20.0	3.4	1.45
但馬	6.4	8.0	15.7	1.9	0.0	28.1	3.1	1.37
丹波	6.6	10.3	13.9	2.9	1.5	17.4	3.9	1.22
淡路	5.7	8.0	16.7	0.0	0.0	25.2	3.4	1.54

注1) 諸率の算定にあたって、総数は平成30年10月1日現在推計日本人口（総務省統計局）を用い、各圏域については推計人口（兵庫県統計課）を用いた。また、死産率の算定には、出産(出生+死産)千対を用いた。

注2) 平成30年4月の「兵庫県保健医療計画」改定での2次保健医療圏域の統合に伴い、阪神南圏域と阪神北圏域、中播磨圏域と西播磨圏域はそれぞれ統合され、現在は「阪神圏域」と「播磨姫路圏域」となっている。

### 出生（第1図）

兵庫県の出生の状況を年次推移でみると（統計表第1節第2表参照）、出生数は昭和45年～49年のいわゆる「第2次ベビーブーム」をピークに年々急激に減少し、平成になってからはほぼ横ばいであったが、平成13年から減少傾向に転じている。

本年は、出生数39,713人、出生率7.4といずれも前年を下回り、昭和31年以降で最低となった。

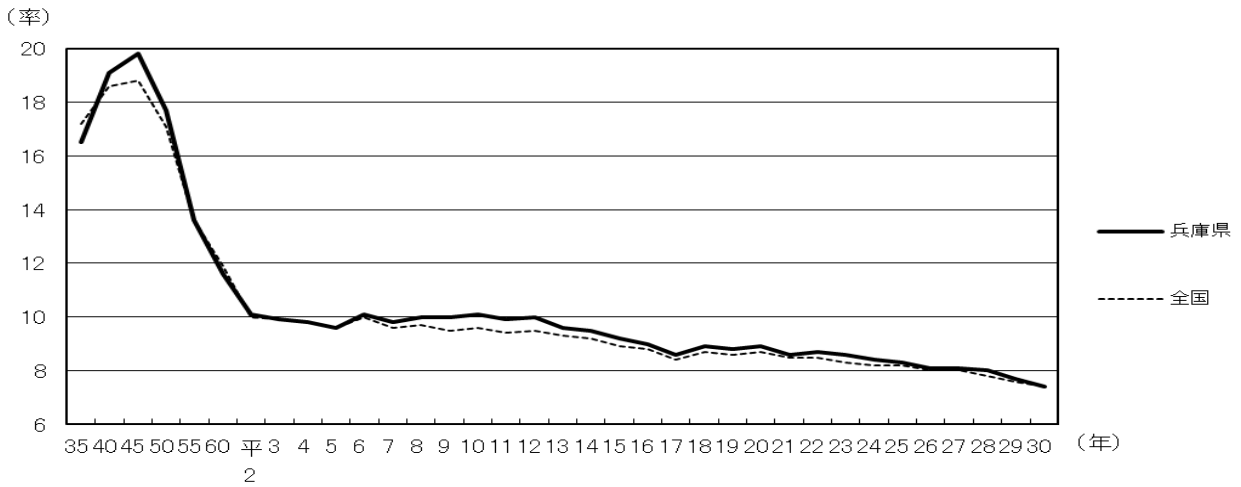
出生率を圏域別にみると（表1）、東播磨が8.2、阪神が7.6と高くなっている。

また、合計特殊出生率は昭和50年に2.00を下回ってからは下降傾向にあるものの、平成16年の1.24を底として、わずかながら上向きの兆候を示している。本年は前年から0.03下降し、1.44となった。（同第2表）。

出生場所別では（同第6表）、99.9%が施設内での出生となっている。立会者別

では、92.9%が医師の立会いとなっている。

出産順位別では（同第8表）、第1児が45.9%、第2児が37.2%となっている。出生に占める低体重児（2,500g未満）の割合は（同第9表）、9.4%と昨年と同じであった。



第1図 出生率 年次推移(人口千対)

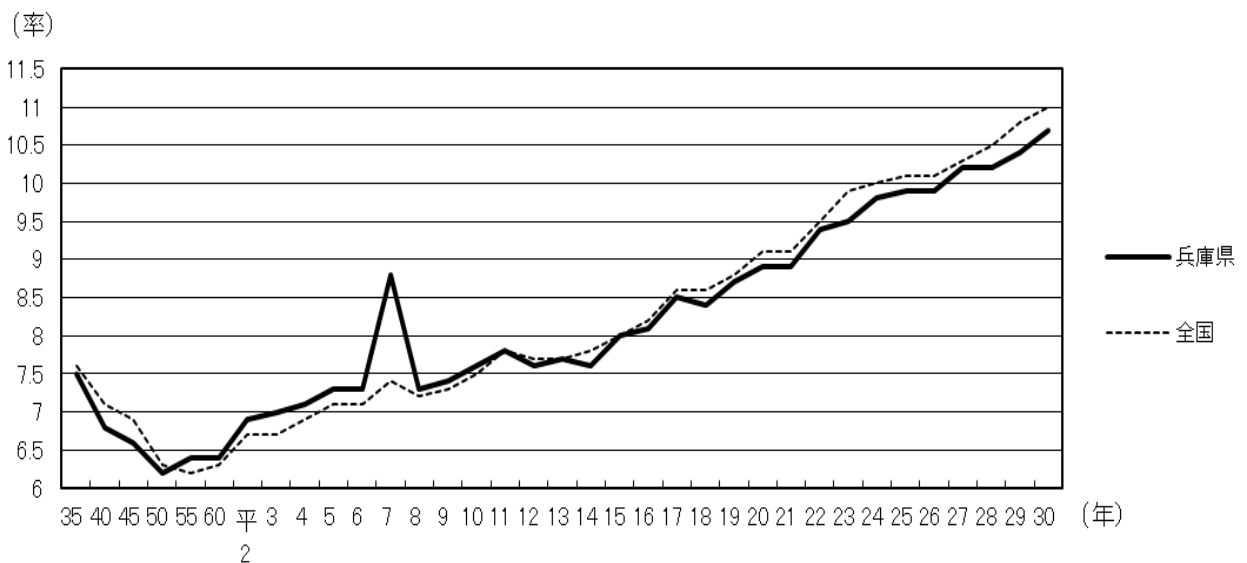
## 死 亡 (第2図)

兵庫県の死亡の状況を年次推移でみると（統計表第1節第2表）、昭和30年代から50年代前半にかけて死亡数はほぼ横ばい、死亡率は減少傾向であったが、昭和50年代後半からは死亡数・死亡率ともに増加傾向となっている。

なお、平成7年は阪神・淡路大震災の影響で死亡数・死亡率ともに大幅に増加した。

本年は、死亡数57,452人、死亡率10.7で、死亡数は前年より868人増加し、死亡率は0.3上回った。

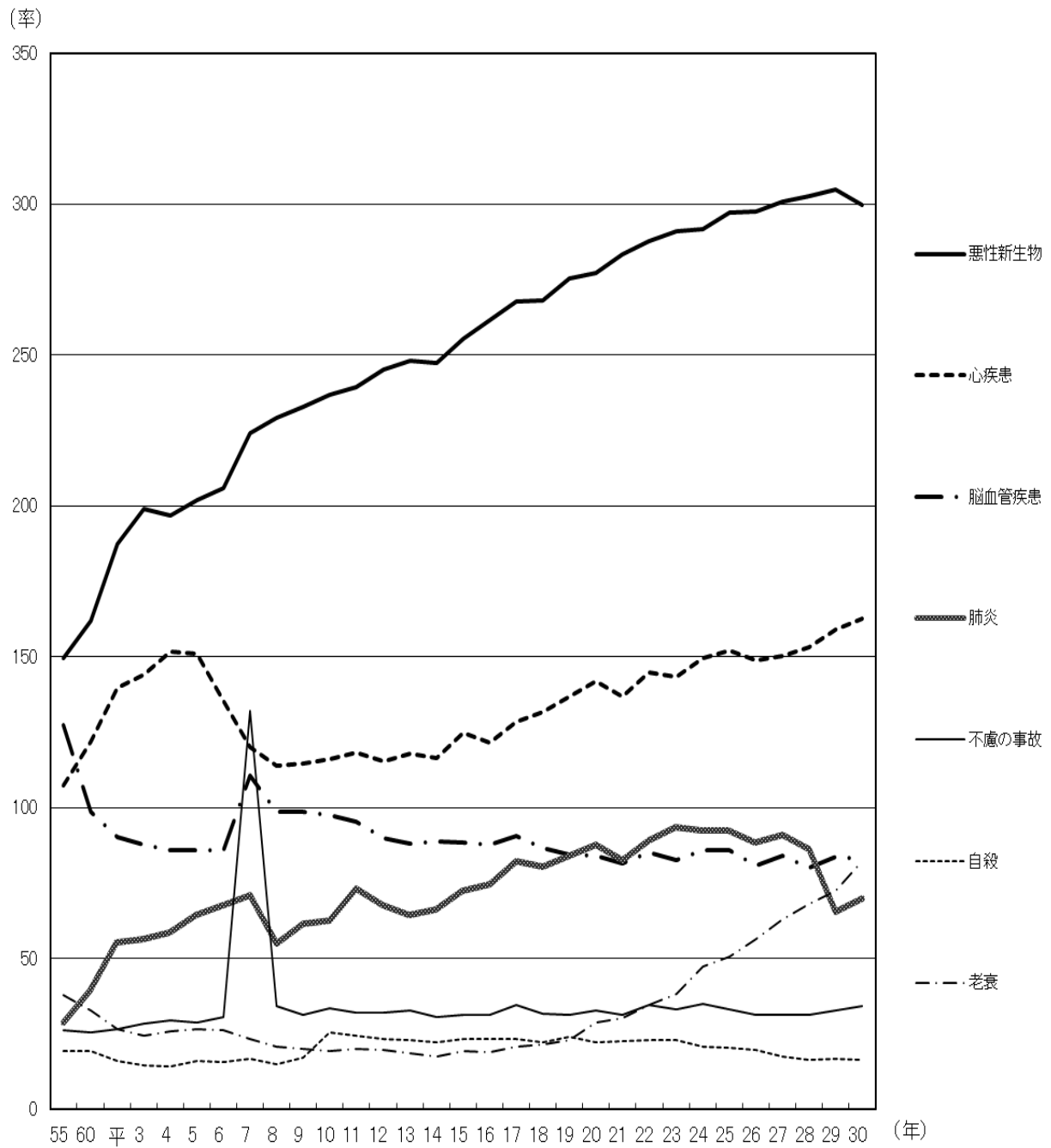
また、本年も死亡数が出生数を17,739人上回ったため、平成20年以降11年連続で自然減となり、その数は年々増加している。



第2図 死亡率 年次推移(人口千対)

死亡率を圏域別にみると（表1）、淡路、但馬、丹波が高くなっている。死因別では（第2-1図、次頁表2-1）、いわゆる3大死因（悪性新生物、心疾患、脳血管疾患）が全体の51.2%を占めている。また、3大死因（悪性新生物、心疾患、脳血管疾患）の死亡数及び死亡率は、前年を上回った。

老衰による死亡数は4,439人で3大死因に次いで多く、昨年より504人増加し、平成17年以降毎年増加している。肺炎による死亡数は3,766人で前年より222人増加した。自殺による死亡数は885人で前年より19人減少した。



第2-1図 主な死因別死亡率 年次推移(人口10万対)

表2-1 主な死因の死亡数・死亡率（人口10万対），年次別

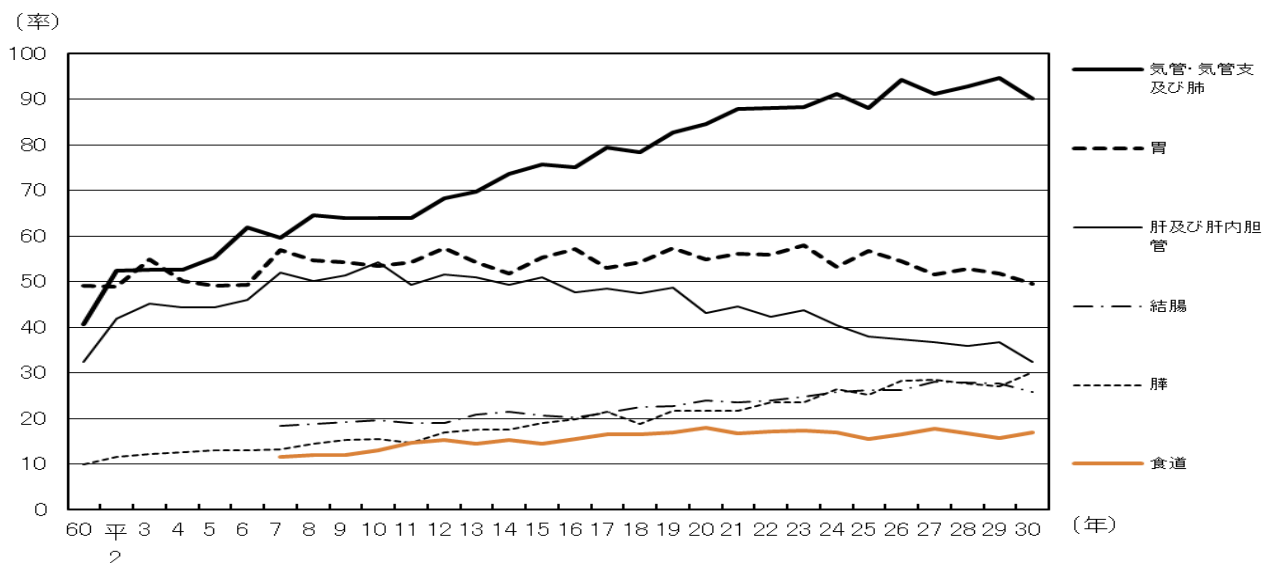
年次	悪性新生物		心疾患		脳血管疾患		肺炎		不慮の事故		自殺		老衰		腎不全		肝疾患		慢性閉塞性肺疾患		糖尿病	
	死亡数	死亡率	死亡数	死亡率	死亡数	死亡率	死亡数	死亡率	死亡数	死亡率	死亡数	死亡率	死亡数	死亡率	死亡数	死亡率	死亡数	死亡率	死亡数	死亡率	死亡数	死亡率
昭和51年	6,276	126.5	4,451	89.7	6,662	134.2	1,333	26.9	1,397	28.1	915	18.4	1,798	36.2	320	6.4	854	17.2	-	-	411	8.3
52	6,595	131.9	4,564	91.3	6,616	132.3	1,138	22.8	1,384	27.7	948	19.0	1,667	33.3	248	5.0	846	16.9	-	-	446	8.9
53	6,886	136.7	4,641	92.1	6,398	127.0	1,236	24.5	1,268	25.2	930	18.5	1,661	33.0	325	6.5	923	18.3	-	-	456	9.1
54	7,216	142.4	5,052	99.7	6,135	121.1	1,173	23.1	1,260	24.9	980	19.3	1,767	34.9	488	9.6	907	17.9	-	-	415	8.2
55	7,578	149.7	5,431	107.3	6,456	127.5	1,457	28.8	1,335	26.4	982	19.4	1,923	38.0	536	10.6	908	17.9	-	-	420	8.3
56	7,723	151.5	5,690	111.6	6,261	122.8	1,460	28.6	1,250	24.5	907	17.8	1,853	36.3	564	11.1	957	18.8	-	-	401	7.9
57	7,745	151.1	5,661	110.4	5,742	112.0	1,613	31.5	1,216	23.7	921	18.0	1,746	34.1	561	10.9	882	17.2	-	-	387	7.5
58	8,044	156.0	5,969	115.7	5,685	110.2	1,733	33.6	1,270	24.6	1,099	21.3	1,827	35.4	619	12.0	956	18.5	-	-	435	8.4
59	8,471	163.5	6,348	122.5	5,513	106.4	1,644	31.7	1,276	24.6	1,021	19.7	1,715	33.1	657	12.7	989	19.1	-	-	452	8.7
60	8,537	161.8	6,442	122.1	5,199	98.5	2,072	39.3	1,340	25.4	1,019	19.3	1,726	32.7	635	12.0	960	18.2	-	-	412	7.8
61	9,043	173.0	6,503	124.4	5,115	97.9	2,058	39.4	1,307	25.0	1,065	20.4	1,559	29.8	724	13.9	926	17.7	-	-	416	8.0
62	9,031	172.0	6,662	126.9	4,773	90.9	2,186	41.6	1,187	22.6	1,028	19.6	1,443	27.5	722	13.8	929	17.7	-	-	405	7.7
63	9,373	177.6	7,194	136.3	5,012	95.0	2,491	47.2	1,278	24.2	1,030	19.5	1,569	29.7	800	15.2	964	18.3	-	-	455	8.6
平成元年	9,899	186.5	7,297	137.5	4,839	91.2	2,643	49.8	1,364	25.7	896	16.9	1,396	26.3	839	15.8	972	18.3	-	-	363	6.8
2	9,979	187.4	7,452	139.9	4,809	90.3	2,950	55.4	1,429	26.8	859	16.1	1,411	26.5	880	16.5	971	18.2	-	-	389	7.3
3	10,656	198.9	7,728	144.2	4,708	87.9	3,029	56.5	1,517	28.3	783	14.6	1,308	24.4	811	15.1	950	17.7	-	-	448	8.4
4	10,594	196.7	8,177	151.8	4,622	85.8	3,159	58.6	1,597	29.6	772	14.3	1,399	26.0	889	16.5	946	17.6	-	-	408	7.6
5	10,918	201.8	8,169	151.0	4,645	85.8	3,477	64.3	1,553	28.7	869	16.1	1,437	26.6	962	17.8	935	17.3	-	-	447	8.3
6	11,195	206.0	7,354	135.3	4,661	85.8	3,668	67.5	1,657	30.5	853	15.7	1,425	26.2	925	17.0	913	16.8	-	-	452	8.3
7	11,928	224.3	6,388	120.1	5,879	110.5	3,780	71.1	7,020	132.0	895	16.8	1,234	23.2	849	16.0	960	18.0	639	12.0	608	11.4
8	12,220	229.1	6,068	113.8	5,267	98.8	2,940	55.1	1,836	34.4	800	15.0	1,109	20.8	759	14.2	817	15.3	525	9.8	532	10.0
9	12,465	232.8	6,141	114.7	5,276	98.5	3,291	61.5	1,669	31.2	916	17.1	1,075	20.1	814	15.2	816	15.2	466	8.7	549	10.3
10	12,742	236.7	6,250	116.1	5,260	97.7	3,373	62.7	1,814	33.7	1,378	25.6	1,037	19.3	807	15.0	821	15.3	477	8.9	533	9.9
11	12,940	239.3	6,394	118.3	5,147	95.2	3,966	73.3	1,739	32.2	1,326	24.5	1,076	19.9	775	14.3	846	15.6	470	8.7	573	10.6
12	13,400	245.1	6,306	115.3	4,914	89.9	3,698	67.6	1,747	32.0	1,266	23.2	1,071	19.6	809	14.8	790	14.4	517	9.5	515	9.4
13	13,625	248.2	6,471	117.9	4,833	88.0	3,542	64.5	1,806	32.9	1,270	23.1	1,029	18.7	856	15.6	757	13.8	516	9.4	530	9.7
14	13,601	247.5	6,402	116.5	4,893	89.0	3,644	66.3	1,684	30.6	1,223	22.3	970	17.6	831	15.1	771	14.0	493	9.0	563	10.2
15	14,054	255.3	6,871	124.8	4,872	88.5	3,988	72.5	1,731	31.4	1,280	23.3	1,055	19.2	866	15.7	796	14.5	555	10.1	566	10.3
16	14,412	261.7	6,687	121.4	4,826	87.6	4,114	74.7	1,729	31.4	1,287	23.4	1,043	18.9	870	15.8	807	14.7	548	9.9	555	10.1
17	14,748	267.9	7,071	128.5	4,989	90.6	4,517	82.1	1,899	34.5	1,282	23.3	1,145	20.8	953	17.3	783	14.2	599	10.9	682	12.4
18	14,758	268.0	7,259	131.8	4,761	86.5	4,431	80.5	1,738	31.6	1,221	22.2	1,180	21.4	962	17.5	764	13.9	649	11.8	665	12.1
19	15,156	275.3	7,527	136.7	4,638	84.3	4,627	84.1	1,733	31.5	1,325	24.1	1,263	22.9	996	18.1	817	14.8	660	12.0	594	10.8
20	15,260	277.3	7,811	141.9	4,629	84.1	4,828	87.7	1,801	32.7	1,228	22.3	1,588	28.9	1,000	18.2	773	14.0	672	12.2	649	11.8
21	15,589	283.3	7,520	136.7	4,481	81.4	4,546	82.6	1,715	31.2	1,239	22.5	1,661	30.2	1,061	19.3	785	14.3	664	12.1	608	11.0
22	15,855	287.9	7,969	144.7	4,699	85.3	4,919	89.3	1,912	34.7	1,256	22.8	1,912	34.7	1,059	19.2	772	14.0	683	12.4	627	11.4
23	16,022	291.0	7,898	143.5	4,540	82.5	5,148	93.5	1,819	33.0	1,256	22.8	2,103	38.2	1,022	18.6	709	12.9	755	13.7	665	12.1
24	16,035	291.8	8,219	149.5	4,724	86.0	5,083	92.5	1,932	35.2	1,135	20.7	2,608	47.5	1,067	19.4	736	13.4	783	14.2	625	11.4
25	16,288	297.1	8,345	152.2	4,717	86.0	5,067	92.4	1,810	33.0	1,126	20.5	2,771	50.5	1,112	20.3	736	13.4	792	14.4	603	11.0
26	16,273	297.6	8,146	149.0	4,420	80.8	4,835	88.4	1,713	31.3	1,080	19.8	3,097	56.6	1,124	20.6	686	12.5	775	14.2	602	11.0
27	16,421	301.0	8,198	150.3	4,586	84.1	4,964	91.0	1,700	31.2	963	17.6	3,441	63.1	1,091	20.0	726	13.3	753	13.8	620	11.4
28	16,461	302.7	8,326	153.1	4,351	80.0	4,692	86.3	1,715	31.5	892	16.4	3,697	68.0	1,131	20.8	726	13.4	762	14.0	617	11.3
29	16,513	304.8	8,607	158.9	4,543	83.9	3,544	65.4	1,772	32.7	904	16.7	3,935	72.6	1,116	20.6	763	14.1	920	17.0	587	10.8
<b>30</b>	<b>16,167</b>	<b>299.7</b>	<b>8,771</b>	<b>162.6</b>	<b>4,477</b>	<b>83.0</b>	<b>3,766</b>	<b>69.8</b>	<b>1,850</b>	<b>34.3</b>	<b>885</b>	<b>16.4</b>	<b>4,439</b>	<b>82.3</b>	<b>1,190</b>	<b>22.1</b>	<b>787</b>	<b>14.6</b>	<b>876</b>	<b>16.2</b>	<b>587</b>	<b>10.9</b>

## 悪性新生物（第2-2図、第2-3図）

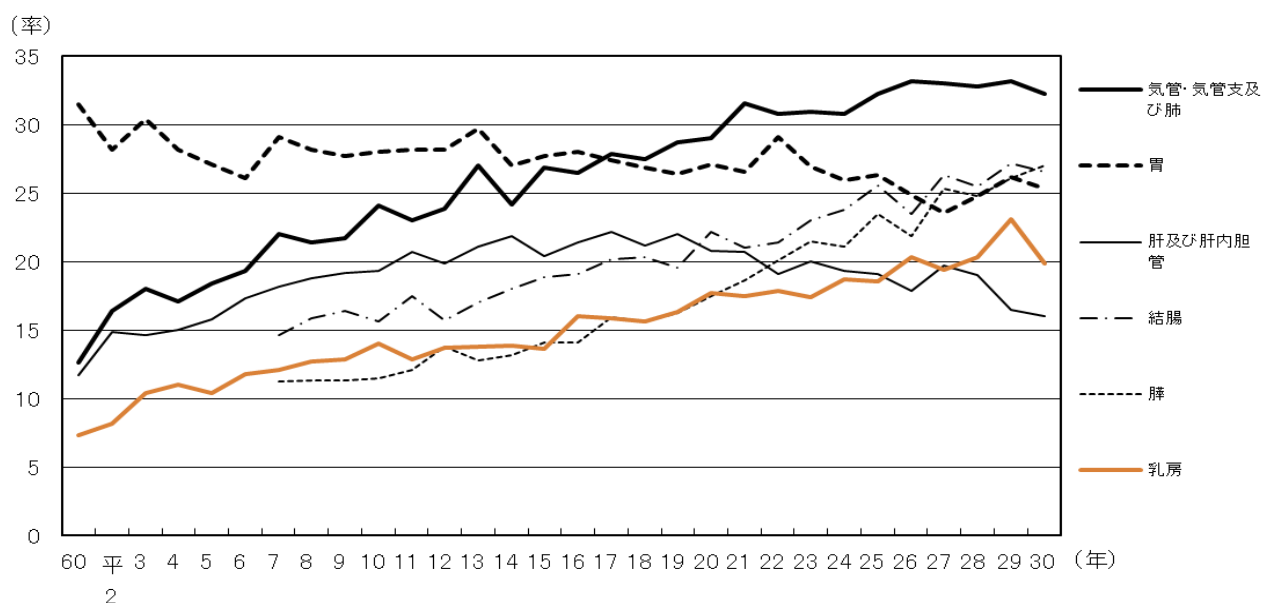
兵庫県においては、昭和53年に悪性新生物が死因順位第1位となって以降死亡数はほぼ毎年増加していたが、本年は16,167人と前年より346人減少した。また、死亡率（人口10万対）でも、299.7と前年を下回った。

死亡率（人口10万対）を性別にみると、男が368.0、女が237.6と男が大きく上回っている。

部位別では（表2-2）、男は気管・気管支及び肺が90.1、胃が49.6となっている。女では、気管・気管支及び肺が32.3、胃が25.3となっているほか、結腸が26.6、膵が27.0で胃の死亡率を上回っている。



第2-2図 悪性新生物の主な部位別死亡率(男)  
年次推移(人口10万対)



第2-3図 悪性新生物の主な部位別死亡率(女)  
年次推移(人口10万対)

表2-2 悪性新生物の主な部位別死亡数・死亡率（人口10万対），年次別

年次	食道		胃		結腸		直腸		移行部		肝及び肝内胆管		胆のう及び胆道		その他の胆道		膵		気管、気管支		及び肺		乳房		悪性リンパ腫		
	死亡数	死亡率	死亡数	死亡率	死亡数	死亡率	死亡数	死亡率	死亡数	死亡率	死亡数	死亡率	死亡数	死亡率	死亡数	死亡率	死亡数	死亡率	死亡数	死亡率	死亡数	死亡率	死亡数	死亡率	死亡数	死亡率	
平成7年	男	297	11.6	1,465	57.0	473	18.4	312	12.1	1,335	51.9	233	9.1	343	13.3	1,533	59.6	3	0.1	174	6.8						
	女	70	2.5	800	29.1	400	14.6	161	5.9	500	18.2	270	9.8	309	11.2	604	22.0	333	12.1	90	3.3						
8	男	367	6.9	2,265	42.6	873	16.4	473	8.9	1,835	34.5	503	9.5	652	12.3	2,137	40.2	336	6.3	264	5.0						
	女	82	3.0	777	28.2	437	15.9	190	6.9	517	18.8	286	10.4	312	11.3	589	21.4	349	12.7	130	4.7						
9	男	392	7.4	2,187	41.0	921	17.3	476	8.9	1,811	34.0	509	9.5	682	12.8	2,255	42.3	352	6.6	302	5.7						
	女	307	11.9	1,403	54.3	497	19.2	284	11.0	1,328	51.4	253	9.8	396	15.3	1,651	63.9	3	0.1	171	6.6						
10	男	77	2.8	766	27.7	455	16.4	186	6.7	532	19.2	305	11.0	314	11.3	602	21.7	356	12.9	131	4.7						
	女	384	7.2	2,169	40.5	952	17.8	470	8.8	1,860	34.7	558	10.4	710	13.3	2,253	42.1	359	6.7	302	5.6						
11	男	335	12.9	1,388	53.4	512	19.7	322	12.4	1,408	54.2	246	9.5	402	15.5	1,661	63.9	5	0.2	177	6.8						
	女	68	2.4	780	28.0	435	15.6	205	7.4	537	19.3	300	10.8	320	11.5	670	24.1	389	14.0	122	4.4						
12	男	403	7.5	2,168	40.3	947	17.6	527	9.8	1,945	36.1	546	10.1	722	13.4	2,331	43.3	394	7.3	299	5.6						
	女	381	14.6	1,414	54.2	493	18.9	337	12.9	1,286	49.3	275	10.5	382	14.7	1,668	64.0	3	0.1	198	7.6						
13	男	83	3.0	789	28.2	489	17.5	200	7.1	580	20.7	324	11.6	338	12.1	644	23.0	362	12.9	159	5.7						
	女	464	8.6	2,203	40.8	982	18.2	537	9.9	1,866	34.5	599	11.1	720	13.3	2,312	42.8	365	6.8	357	6.6						
14	男	400	15.2	1,512	57.4	501	19.0	334	12.7	1,358	51.5	258	9.8	446	16.9	1,798	68.2	2	0.1	203	7.7						
	女	84	3.0	798	28.2	446	15.7	221	7.8	565	19.9	313	11.0	390	13.8	677	23.9	388	13.7	172	6.1						
15	男	484	8.9	2,310	42.2	947	17.3	555	10.2	1,923	35.2	571	10.4	836	15.3	2,475	45.3	390	7.1	375	6.9						
	女	382	14.5	1,432	54.2	550	20.8	325	12.3	1,348	51.0	252	9.5	465	17.6	1,841	69.7	3	0.1	213	8.1						
16	男	76	2.7	845	29.7	484	17.0	213	7.5	601	21.1	352	12.4	364	12.8	770	27.0	394	13.8	165	5.8						
	女	458	8.3	2,277	41.5	1,034	18.8	538	9.8	1,949	35.5	604	11.0	829	15.1	2,611	47.6	397	7.2	378	6.9						
17	男	402	15.2	1,369	51.8	564	21.4	336	12.7	1,305	49.4	281	10.6	465	17.6	1,943	73.6	2	0.1	230	8.7						
	女	78	2.7	770	27.0	514	18.0	179	6.3	626	21.9	326	11.4	376	13.2	690	24.2	398	13.9	150	5.3						
18	男	480	8.7	2,139	38.9	1,078	19.6	515	9.4	1,931	35.1	607	11.0	841	15.3	2,633	47.9	400	7.3	380	6.9						
	女	381	14.4	1,461	55.3	543	20.6	302	11.4	1,347	51.0	263	10.0	502	19.0	2,001	75.7	0	0.0	215	8.1						
19	男	78	2.7	792	27.7	540	18.9	229	8.0	584	20.4	358	12.5	403	14.1	769	26.9	389	13.6	164	5.7						
	女	459	8.3	2,253	40.9	1,083	19.7	531	9.6	1,931	35.1	621	11.3	905	16.4	2,770	50.3	389	7.1	379	6.9						
20	男	411	15.6	1,508	57.1	535	20.3	339	12.8	1,256	47.6	330	12.5	524	19.8	1,987	75.2	2	0.1	233	8.8						
	女	82	2.9	803	28.0	548	19.1	190	6.6	614	21.4	342	11.9	404	14.1	760	26.5	460	16.0	140	4.9						
21	男	493	9.0	2,311	42.0	1,083	19.7	529	9.6	1,870	34.0	672	12.2	928	16.8	2,747	49.9	462	8.4	373	6.8						
	女	437	16.6	1,398	53.0	563	21.3	365	13.8	1,276	48.4	291	11.0	566	21.4	2,095	79.4	5	0.2	216	8.2						
22	男	88	3.1	785	27.4	580	20.2	220	7.7	635	22.2	358	12.5	457	15.9	799	27.9	450	15.7	140	4.9						
	女	525	9.5	2,183	39.7	1,143	20.8	585	10.6	1,911	34.7	649	11.8	1,023	18.6	2,894	52.6	455	8.3	356	6.5						
23	男	434	16.5	1,430	54.2	590	22.4	381	14.4	1,250	47.4	306	11.6	497	18.8	2,070	78.5	6	0.2	234	8.9						
	女	93	3.2	771	26.9	582	20.3	240	8.4	607	21.2	364	12.7	448	15.6	788	27.5	447	15.6	167	5.8						
24	男	445	16.9	1,510	57.3	596	22.6	340	12.9	1,282	48.6	293	11.1	571	21.7	2,183	82.8	2	0.1	240	9.1						
	女	84	2.9	756	26.4	561	19.6	223	7.8	632	22.0	374	13.0	466	16.2	823	28.7	467	16.3	153	5.3						
25	男	529	9.6	2,266	41.2	1,157	21.0	563	10.2	1,914	34.8	667	12.1	1,037	18.8	3,006	54.6	469	8.5	393	7.1						
	女	475	18.0	1,447	54.9	631	23.9	371	14.1	1,135	43.1	305	11.6	570	21.6	2,228	84.6	4	0.2	249	9.4						
26	男	80	2.8	779	27.1	637	22.2	243	8.5	596	20.8	390	13.6	502	17.5	834	29.1	508	17.7	170	5.9						
	女	555	10.1	2,226	40.4	1,268	23.0	614	11.2	1,731	31.4	695	12.6	1,072	19.5	3,062	55.6	512	9.3	419	7.6						
27	男	440	16.7	1,481	56.2	622	23.6	331	12.6	1,174	44.6	363	13.8	570	21.6	2,316	88.0	3	0.1	277	10.5						
	女	109	3.8	763	26.6	602	21.0	224	7.8	594	20.7	365	12.7	534	18.6	906	31.6	503	17.5	193	6.7						
28	男	453	17.2	1,475	56.0	633	24.0	348	13.2	1,116	42.3	1,116	42.3	622	23.6	2,325	88.2	3	0.1	277	10.5						
	女	89	3.1	836	29.1	615	21.4	216	7.5	548	19.1	548	19.1	577	20.1	884	30.8	513	17.9	195	6.8						
29	男	542	9.8	2,311	42.0	1,248	22.7	564	10.2	1,664	30.2	1,664	30.2	1,199	21.8	3,209	53.3	516	9.4	472	8.6						
	女	456	17.3	1,524	57.9	650	24.7	401	15.2	1,151	43.7	345	13.1	620	23.5	2,327	88.4	9	0.3	262	10.0						
30	男	110	3.8	775	27.0	662	23.1	244	8.5	576	20.1	370	12.9	618	21.5	890	31.0	501	17.4	210	7.3						
	女	443	16.9	1,398	53.2	678	25.8	396	15.1	1,061	40.4	370	14.1	694	26.4	2,399	91.3	5	0.2	290	11.0						
31	男	89	3.1	745	26.0	683	23.8	229	8.0	555	19.4	384	13.4	606	21.1	884	30.8	536	18.7	246	8.6						
	女	407	15.5	1,484	56.6	683	26.1	422	16.1	992	37.9	380	14.5	659	25.2												

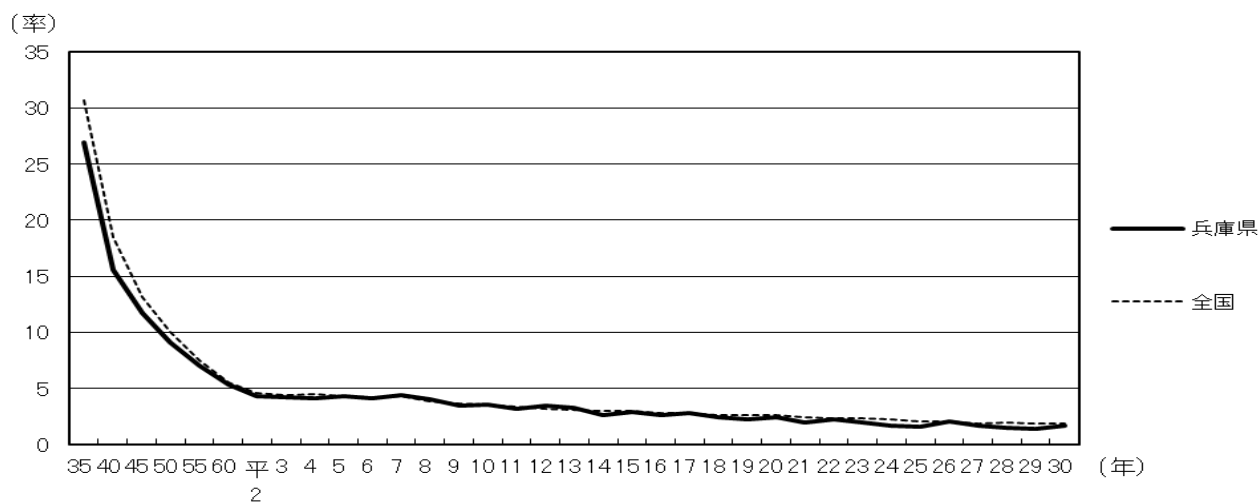
### 乳児死亡（第3図）・新生児死亡（第4図）

乳児死亡とは生後1年未満の死亡をいい、新生児死亡とは生後4週未満の死亡をいう。いずれも率は出生千対で計算される。

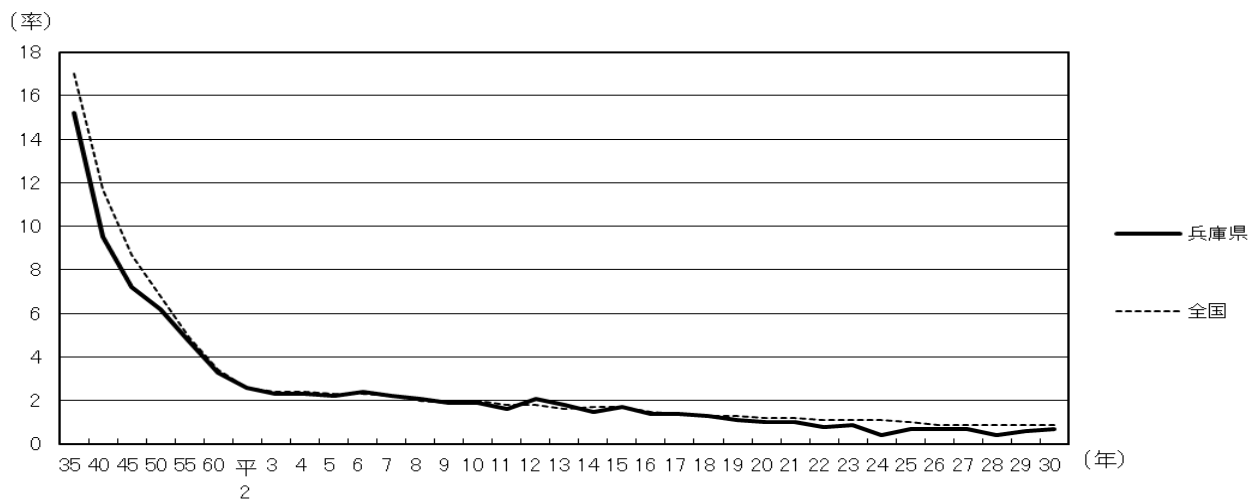
兵庫県の乳児死亡の状況を年次推移で見ると（統計表第1節第2表）、平成2年までは死亡数、死亡率ともに年々減少し、それ以降は平成7年まで横ばいの後、再び減少傾向にあったが、本年は、死亡数69人、死亡率1.7といずれも前年を上回った。

一方、新生児死亡の状況を年次推移で見ると（同第2表）、乳児死亡とほぼ同様の傾向となっている。本年は、死亡数26人と前年と同じであったが、死亡率は0.7と、前年を上回った。

圏域別にみると（表1）、乳児死亡率は丹波、播磨姫路が高くなっており、新生児死亡率は丹波が高くなっている。なお、淡路は乳児死亡数、新生児死亡数いずれも0であり、北播磨、但馬、は新生児死亡数が0であった。



第3図 乳児死亡率 年次推移(出生千対)



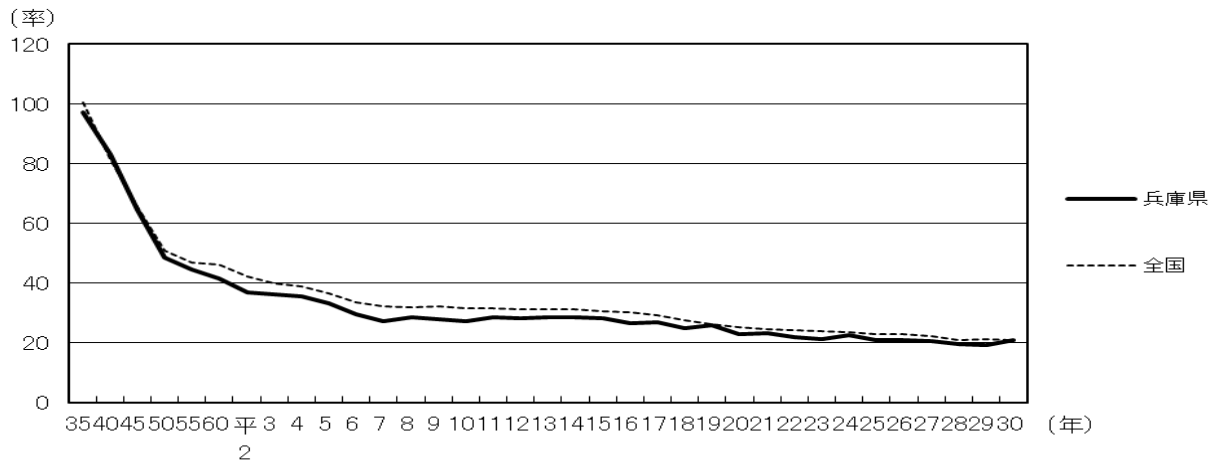
第4図 新生児死亡率 年次推移(出生千対)

## 死産（第5図）

死産は妊娠満12週以後の死児の出産をいい、自然死産と人工死産とに区分される。死産率は出生数に死産数を加えた数を分母とし、率は千対で計算される。

兵庫県の死産の状況を年次推移でみると（統計表第1節第2表）、死産数、死産率ともに、平成15年以降減少傾向であったが、本年は、死産数は852、死産率は21.0と死産数、死産率とも前年を上回った。

死産率を圏域別にみると（表1）、但馬、淡路、神戸が高くなっている。



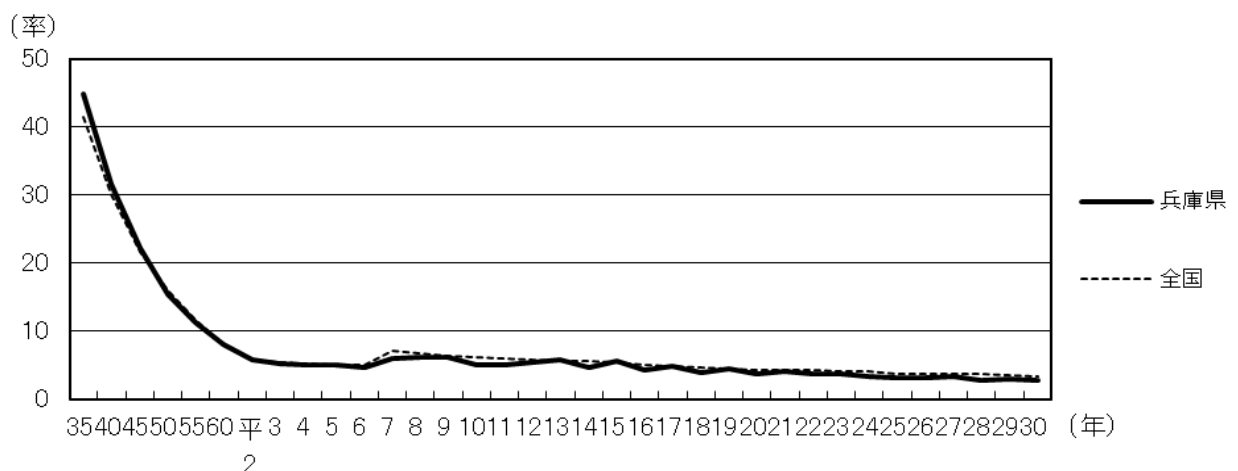
第5図 死産率 年次推移(出産千対)

## 周産期死亡（第6図）

周産期死亡とは、妊娠満22週以後の死産と出生後7日未満の早期新生児死亡の合計をいい、周産期死亡率は出生に妊娠満22週以後の死産を加えた数を分母とし、率は千対で計算される。

この周産期死亡は「出生をめぐる死亡」といわれ、母子保健水準の重要な指標となっている。

兵庫県の周産期死亡の状況を年次推移でみると（統計表第1節第2表）、平成3年までは周産期死亡数・死亡率ともに減少の傾向にあったが、以降はなだらかな増減を繰り返した後、平成20年から11年連続で200胎（人）を下回っている。本年は、周産期死亡数107胎（人）、周産期死亡率2.7で、数、率とも前年を下回った。



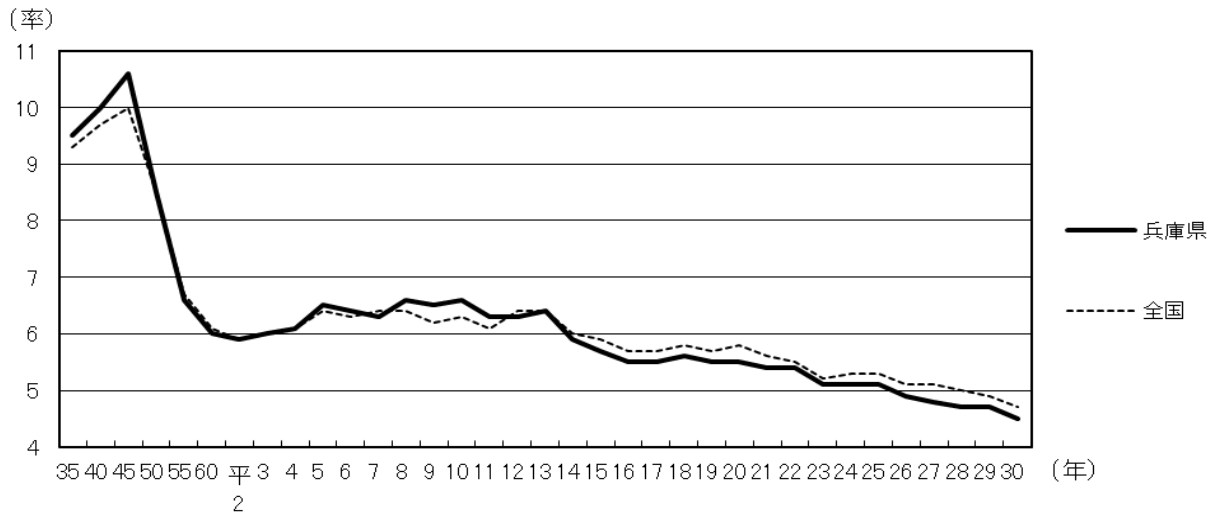
第6図 周産期死亡率 年次推移(出産千対)



## 婚 姻 (第7図)

兵庫県の婚姻の状況を年次推移で見ると(統計表第1節第2表)、婚姻率は昭和29年以降上昇し、昭和46年には11.1と戦後に次ぐ第二の婚姻ブームを迎えた。その後減少傾向を示したものの、昭和53年以降は5.6から6.9の間で増減を繰り返し、平成14年に再び減少傾向に転じている。

本年は、婚姻件数24,532組、婚姻率4.5で、件数、率とも前年を下回り、昭和31年以降で最低の水準となった。圏域別にみると(表1)、婚姻率は東播磨、神戸が高くなっている。また、初婚・再婚の組合せ別で見ると(同第28表)、総件数に占める夫妻ともに初婚の組合せの割合は、本年は73.3%であった。

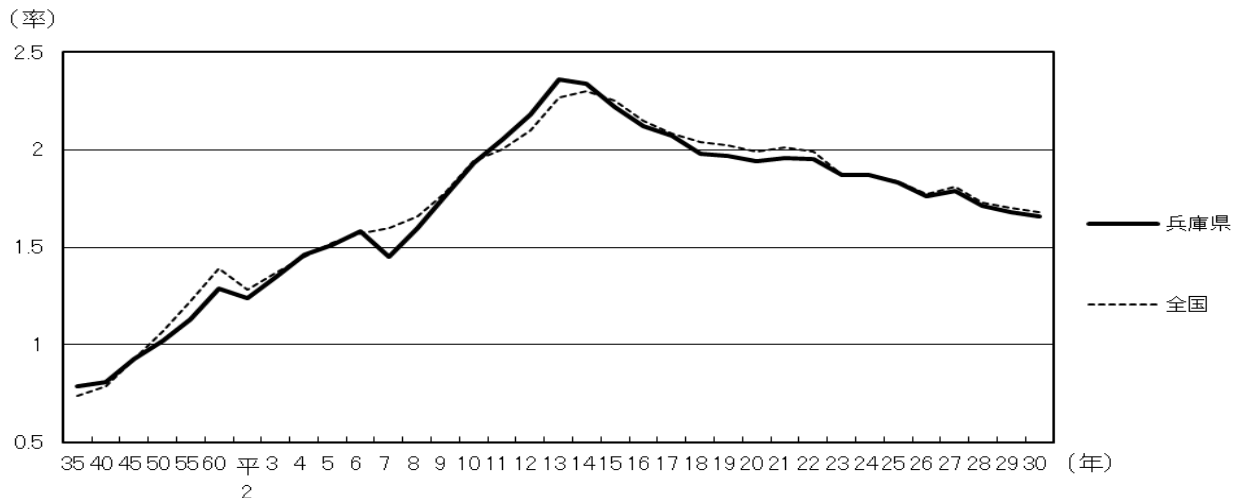


第7図 婚姻率 年次推移(人口千対)

## 離 婚 (第8図)

兵庫県の離婚の状況を年次推移で見ると(統計表第1節第2表)、昭和50年に離婚率が1.0を超えて以降増加傾向が続いていたが、平成13年をピークとして以降減少傾向となっている。

本年は、離婚件数8,969組、離婚率1.70で、件数、率とも前年を下回った。圏域別にみると(表1)、離婚率は播磨姫路、神戸が高くなっている。



第8図 離婚率 年次推移(人口千対)