

HIDWR

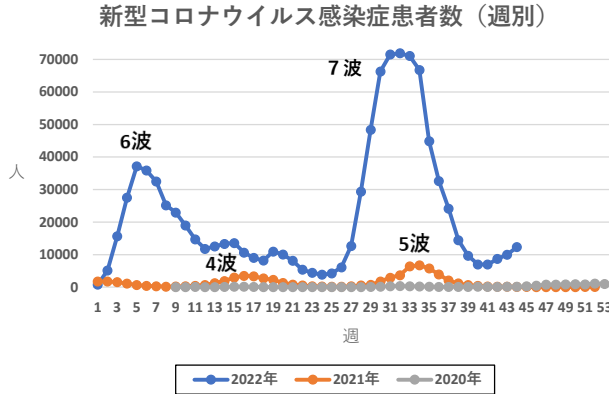
兵庫県感染症発生動向調査週報(速報) 2022年第44週(10月31日~11月6日)

兵庫県感染症情報センター(兵庫県立健康科学研究所)

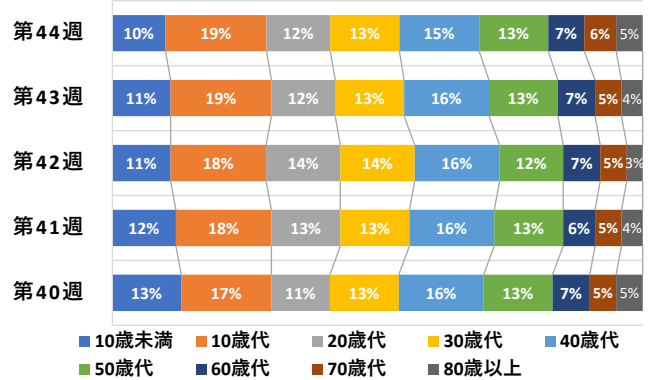
Hyogo Infectious Diseases Weekly Report

全国の情報は国立感染症研究所感染症疫学センターホームページにてご覧ください。<http://www.nih.go.jp/niid/ja/from-idsc.html>

新型コロナウイルス感染症に関する情報



新型コロナウイルス新規感染者の年齢階級別割合



兵庫県内の新型コロナウイルス新規感染者数は今週 **12,334** 人(先週 **10,002** 人)で、対先週比 1.2 倍となり、増加傾向が続いています。

年齢別においては、10歳代が19%と最も多く、40歳代が15%、30歳代及び50歳代が13%となっており、10歳代の感染者数の割合が多くなっています。

今後、感染者数が増加していく可能性があり、またインフルエンザとの同時流行も懸念されています。引き続き基本的な感染症対策やワクチン接種をお願いします。

※9月26日(月)から全国一律で全数届出の見直しが行われたため、集計方法が変更になりました。(健康フォローアップセンター等からの報告数を含めています。)

定点把握感染症(指定された医療機関から報告を求める感染症です)

定点あたり患者数の上位10位の疾病

順位	疾病名	定点あたり患者数		増減	順位	疾病名	定点あたり患者数		増減
		今週	先週				今週	先週	
1位	感染性胃腸炎	3.19	3.29	-0.10	6位	A群溶血性連鎖球菌咽頭炎	0.21	0.39	-0.18
2位	手足口病	1.02	1.26	-0.24	7位	無菌性髄膜炎	0.14	0.00	+0.14
3位	RSウイルス感染症	0.50	0.45	+0.05	8位	インフルエンザ	0.11	0.05	+0.06
4位	ヘルパンギーナ	0.26	0.25	+0.01		水痘	0.11	0.07	+0.04
5位	突発性発しん	0.22	0.23	-0.01	10位	細菌性髄膜炎	0.07	0.00	+0.07

全数把握感染症（すべての医療機関から報告を求める感染症です）

1 類感染症	報告はありません。
2 類感染症	結核 11人 （保健所：尼崎市3人、姫路市1人、西宮市2人、宝塚管内1人、豊岡管内2人、丹波管内2人）
3 類感染症	腸管出血性大腸菌感染症 2人 （①神戸市；無症状病原体保有者；女性 40 歳代；O157 VT1VT2；感染地域：兵庫県；感染経路：経口感染、②神戸市；有症者；女性 10 歳代；O157 VT1VT2；感染地域：兵庫県；感染経路：経口感染）（累積報告数 88 人；有症者 59 人、HUS 7 人）
4 類感染症	E型肝炎 1人 （加古川保健所管内；男性；50 歳代；感染地域：兵庫県；感染経路：経口感染） 日本紅斑熱 2人 （①神戸市；男性 50 歳代；感染地域：兵庫県；感染経路：動物・蚊・昆虫等からの感染、②洲本保健所管内；男性 70 歳代；感染地域：兵庫県；感染経路：動物・蚊・昆虫等からの感染） レジオネラ症 1人 （豊岡保健所管内；肺炎型；男性 70 歳代；感染地域：兵庫県；感染経路：水系感染）
5 類感染症	アメーバ赤痢 1人 （神戸市；腸管アメーバ症；男性 50 歳代；感染地域：国内；感染経路：不明） 侵襲性肺炎球菌感染症 3人 （①神戸市；男性 2 歳；感染地域：兵庫県；感染経路：その他；ワクチン接種歴：4 回有、②姫路市；女性 50 歳代；感染地域：兵庫県；感染経路：不明；ワクチン接種歴：不明、③伊丹保健所管内；男性 1 歳；感染地域：兵庫県；感染経路：飛沫・飛沫核感染；ワクチン接種歴：4 回有） 梅毒 6人 （①神戸市；早期顕症梅毒 I 期；女性 40 歳代；感染地域：国内；感染経路：性的接触、②姫路市；早期顕症梅毒 II 期；男性 30 歳代；感染地域：兵庫県；感染経路：異性間性的接触、③伊丹保健所管内；早期顕症梅毒 I 期；女性 10 歳代；感染地域：兵庫県；感染経路：異性間性的接触、④加東保健所管内；早期顕症梅毒 II 期；男性 50 歳代；感染地域：兵庫県；感染経路：異性間性的接触、⑤丹波保健所管内；早期顕症梅毒 I 期；男性 60 歳代；感染地域：兵庫県；感染経路：異性間性的接触、⑥洲本保健所管内；早期顕症梅毒 II 期；女性 50 歳代；感染地域：兵庫県；感染経路：異性間性的接触） 百日咳 1人 （加古川保健所管内；女性 10 歳代；感染地域：兵庫県；感染経路：家族内感染；ワクチン接種歴：不明）
2022 年第 43 週までに診断されたものの報告遅れ	結核 2人 カルバペネム耐性腸内細菌感染症 1人 梅毒 5人

検査情報（兵庫県立健康科学研究所）

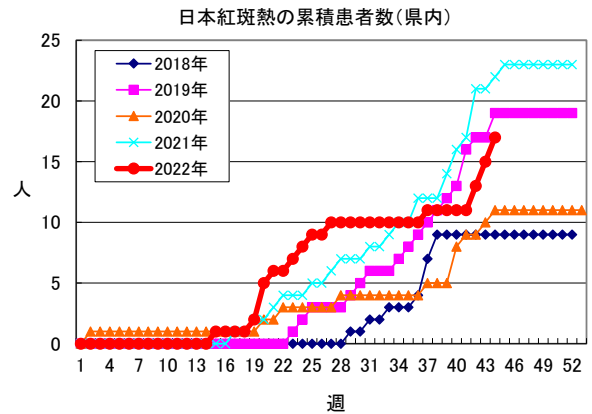
日本紅斑熱患者 1 人（男性 70 歳代，血液 10/24 採取）から日本紅斑熱リケッチアの遺伝子を検出しました。

日本紅斑熱

今週 2 人の報告があり、今年の累積患者数は 17 人となりました。

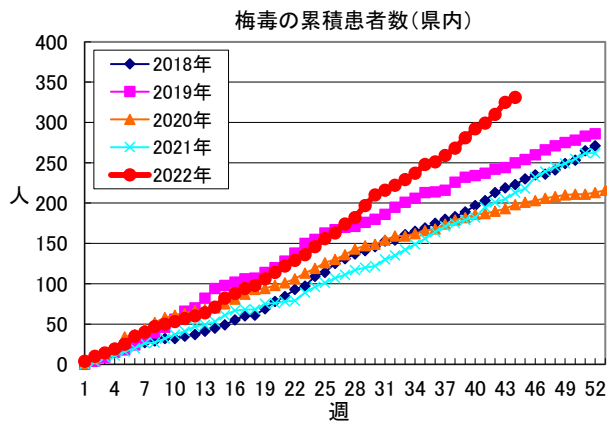
地域的には、神戸市 7 人、姫路市 3 人、宝塚、加東及び洲本保健所管内で各 2 人、西宮市で 1 人の報告がありました。性別では、男性 10 人、女性 7 人、年齢階級別では、70 歳代が 8 人、40 歳代が 4 人、60 歳代が 3 人、50 歳代が 2 人となっています。

紅斑熱リケッチアを保有するダニの刺咬により感染します。ダニの活動が活発となる春～秋のハイキングや山作業には、長袖長ズボンなどダニに刺されない服装をすることや、忌避剤の使用、入浴や着替えによってダニの付着を防ぎましょう。また、山野へ入った 2～8 日後に発熱や発疹が出た時は、受診時にその時の行動地域を伝えることが重要です。



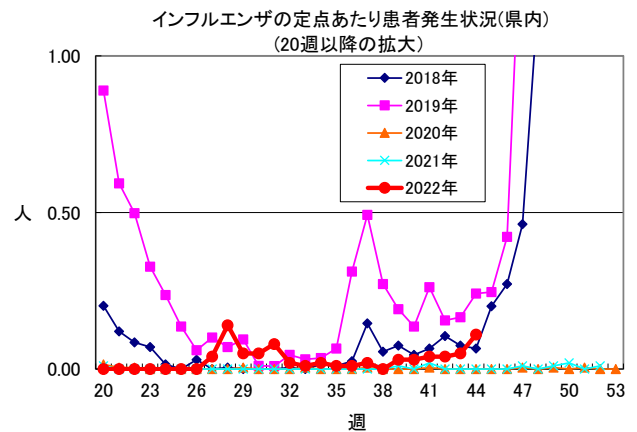
目で見える動向（県内）

梅毒



今週 6 人の報告があり、今年の累計患者数は 331 人になりました。過去 5 年間の同時期の累積患者数が最も多くなっています。

インフルエンザ



定点あたりの患者数は 0.11 人（先週 0.05 人）で増加しています。

この週報はホームページ (https://web.pref.hyogo.lg.jp/iphs01/kansensho_jyoho/infectdis.html) にも掲載しています。

4 月 1 日から HP が新しくなりました。旧 HP は閲覧出来なくなりましたのでご注意ください。

また <http://www.nih.go.jp/niid/ja/from-idsc.html> から国立感染症研究所感染症疫学センターの週報（IDWR）がダウンロードできます。