

## 第2回懇談会 委員意見への回答(説明用)

### 樹木の伐採について

意見：武庫川の堤防は砂で出来た脆弱な堤防であり、樹木によって守られてきた歴史がある。こうした歴史と新河川法の理念に従って、桜や松を武庫川に植えてきた。この経緯からすれば、県自らが河道内の樹木を伐採することは、新河川法に違反することになるのではないか。

# ■新河川法に基づいた河道内樹木の伐採、植樹に関する基準の制定

## 河川法(平成9年改正)

平成9年に改正された河川法では、河川管理の目的として、治水・利水に加え「河川環境の整備と保全」が明確に位置づけられた(新河川法)。



## 『河川区域内における樹木の伐採・植樹基準(平成10年6月)』

河川法の改正を受け、河道内樹木の伐採や植樹に関する基準も見直され、新たに『河川区域内における樹木の伐採・植樹基準(平成10年6月 建設省河川局)』が定められた。

# ■ 『河川区域内における樹木の伐採・植樹基準』 における高木の植樹に関する主な記載

## ① 伐採に関する事項(抜粋)

樹木が治水上等の支障となると認められる場合は、樹木の有する治水機能及び環境機能に配慮しつつ、支障の大きなものから順次伐採することを基本とする(第二章 樹木の伐採(一般的基準)第五より)

### 樹木が治水上の支障となる理由

- ・ 洪水時に水位上昇をもたらす
- ・ 堤防沿いに高速流が発生する
- ・ 堤防・護岸等の河川管理施設に根が悪影響を及ぼす など

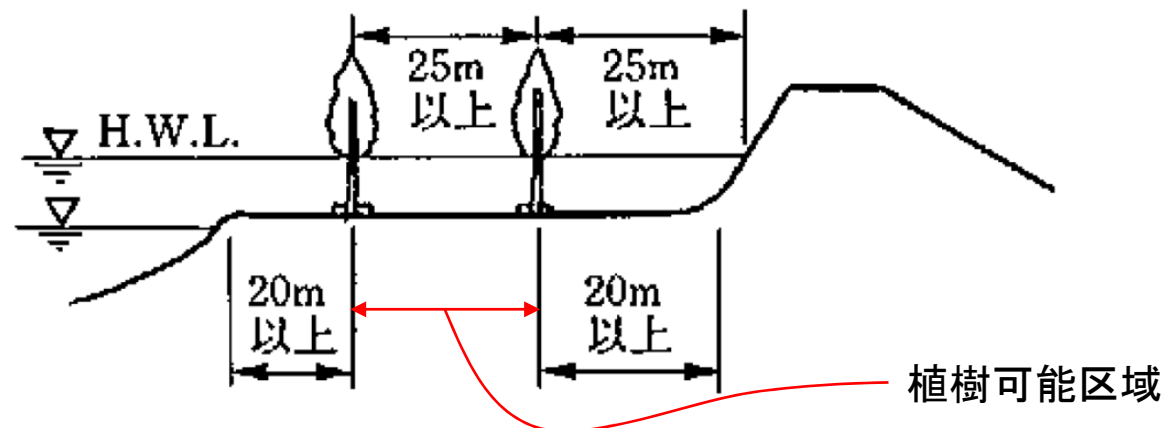
# ■ 『河川区域内における樹木の伐採・植樹基準』 における高木の植樹に関する主な記載

## ②高水敷における高木の植樹基準(抜粋)

河道の高水敷に高木を植樹する場合には、次の各号の区域以外の区域で、かつ、比較的流下能力に余裕がある区域において行うものとする(第三章 植樹(河道の高水敷における高木の植樹の基準)第十一より)

- 一 堤防に危険を及ぼすおそれのある区域
- 二 河川管理施設へ影響を及ぼすおそれのある区域
- 三 植樹木が倒伏又は洗掘されるおそれのある区域
- 四 植樹木が倒伏又は流出し河道等が閉塞されるおそれのある区域

植樹可能区域

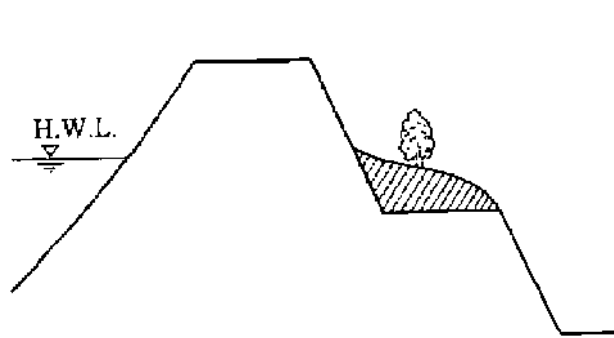


# ■ 『河川区域内における樹木の伐採・植樹基準』 における高木の植樹に関する主な記載

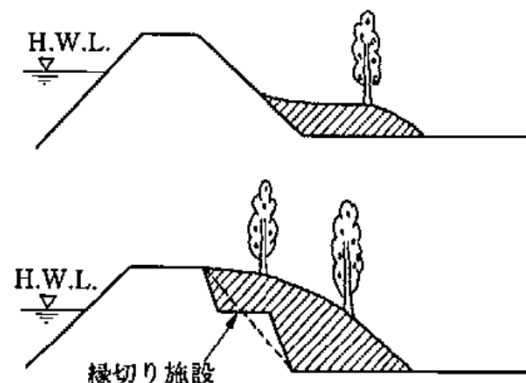
## ③ 堤防の裏小段及び側帯における植樹基準(抜粋)

- ・ 植樹は、樹木の主根が成木時においても計画堤防(計画横断形の堤防に係る部分をいう)内に入らないよう行う。
  - ・ 裏小段については、堤防法尻沿いに必要な盛土を設けることとし、必要に応じ縁切り施設を設けて行う。
  - ・ 側帯については、盛土部分がある場合には、必要に応じ堤防裏法面と盛土部分の間に縁切り施設及びドレーン工を設けて行う。
- (第三章 植樹(堤防の裏小段における植樹の基準)第八, (堤防の側帯における植樹の基準)第九より)

植樹可能区域(堤防の川表での植樹は許容しない)



(裏小段)



(側帯)

# ■武庫川における河川区域内樹木の取扱い

## 武庫川の河川区域内樹木

一部の樹木は、古くから生育しており、武庫川の景観を特徴づけ、地域住民にも親しまれている。



## 武庫川における河川区域内樹木の取扱い

- ・ 治水上等の支障とならない範囲で樹木の保全に努める。
- ・ ただし、治水上等の支障となる樹木については伐採することを基本とする。
- ・ なお、河川敷での植樹は、河川法第27条の規定により、河川管理者の許可なく行うことはできない。

# 県の考え方

- 治水
- 自然環境
- 河川敷利用（親水性）

## 実施計画案の作成にあたっての基本的考え方

治水安全度の確保を最優先し、自然環境との調和に留意しつつ、河川利用などの多様な要請に応えられるよう計画



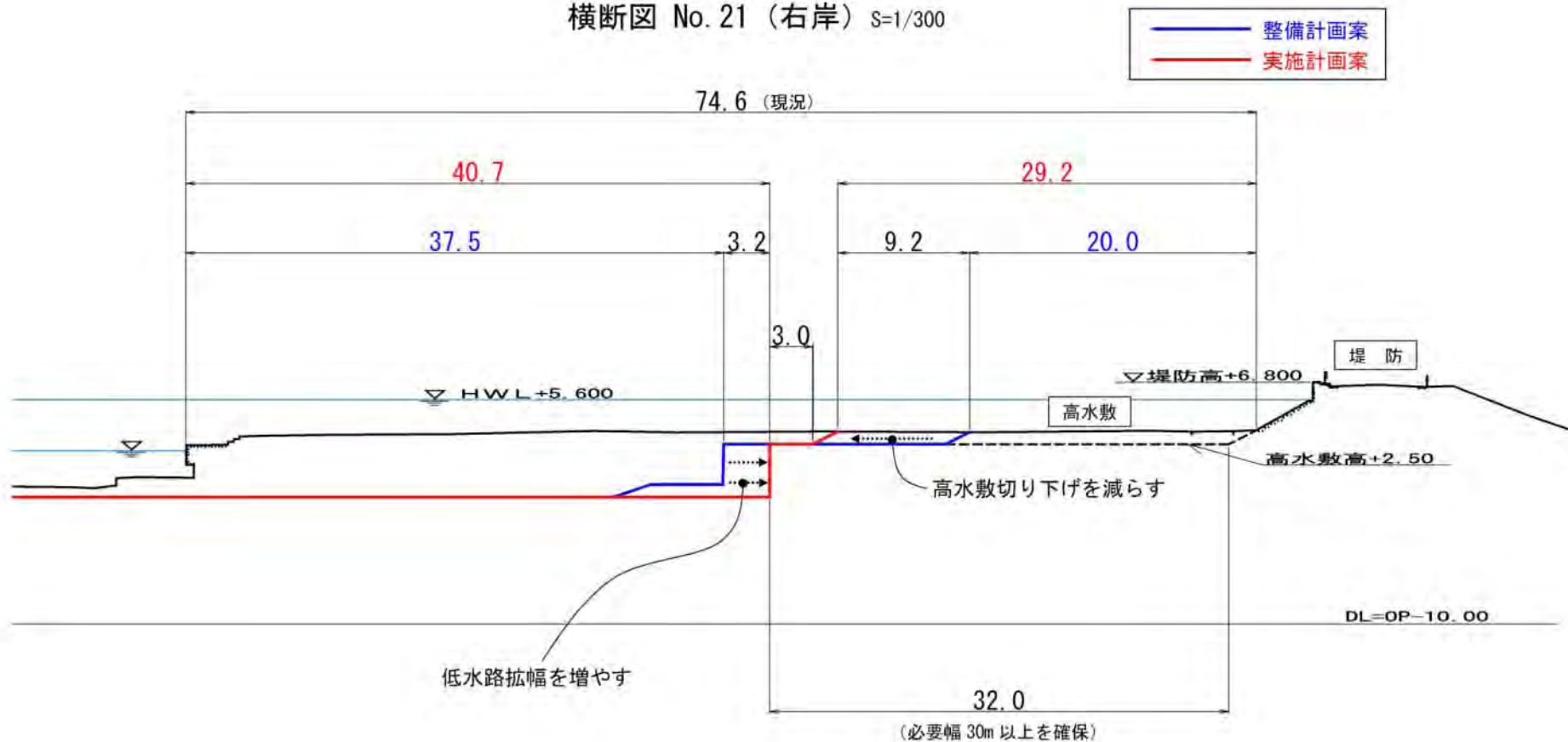
# ■実施計画案の考え方(No21右岸)

懇談会等における意見を反映

「利用面を考慮して、高水敷の段差はなくして欲しい」

「景観、自然環境の保全上、河川敷の樹木は切らないで欲しい」 等

横断図 No. 21 (右岸) s=1/300



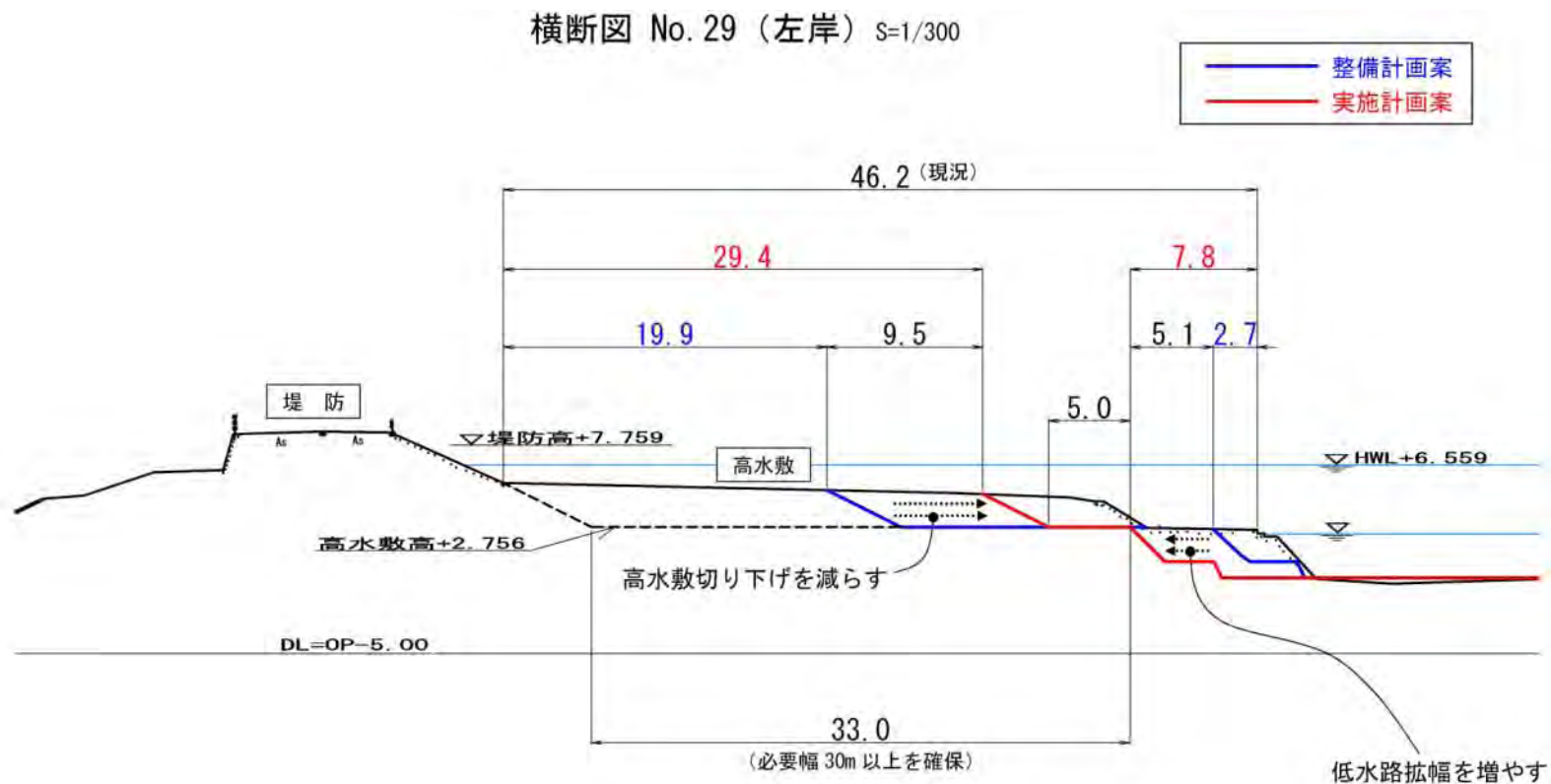
※ 生物多様性の向上に配慮するため、水際部の護岸構造を変更することがある。

# ■実施計画案の考え方(No29左岸)

懇談会等における意見を反映

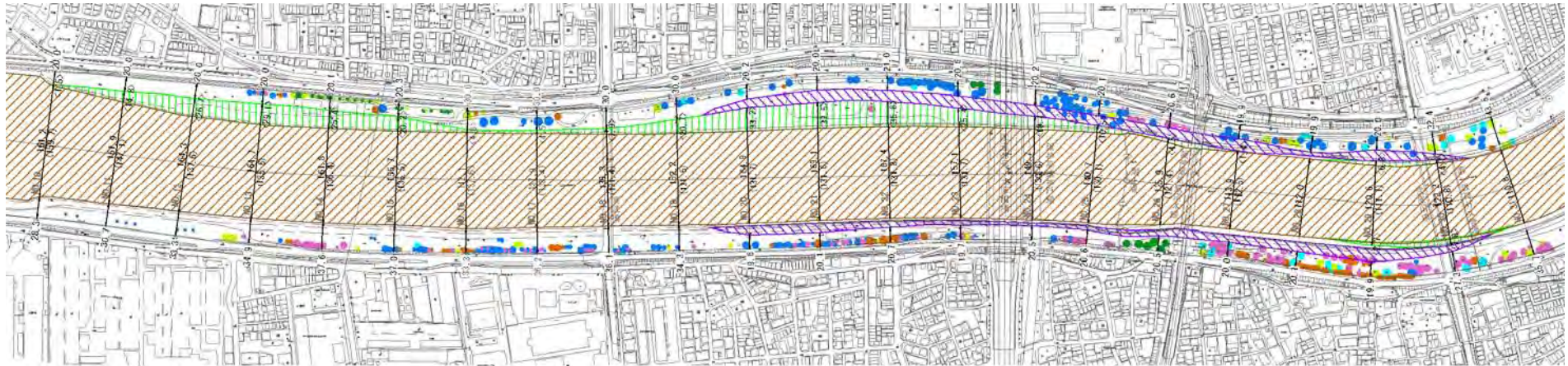
「利用面を考慮して、高水敷の段差はなくして欲しい」

「景観、自然環境の保全上、河川敷の樹木は切らないで欲しい」 等

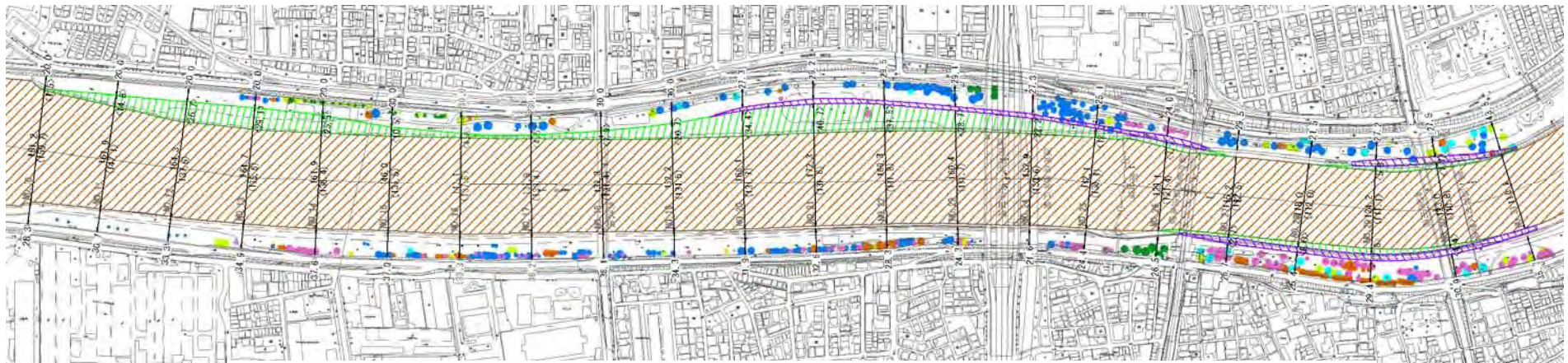


# 武庫川河道計画平面図

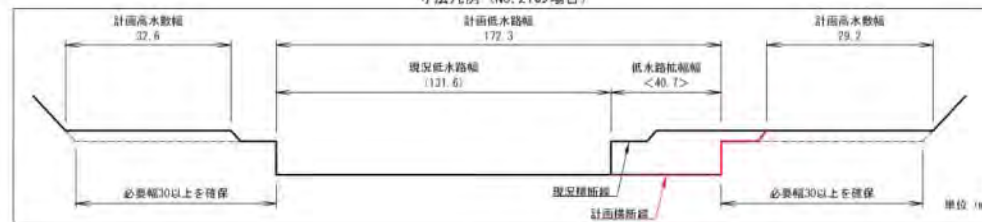
## 整備計画案



## 実施計画案



寸法凡例 (No.21の場合)



改修凡例



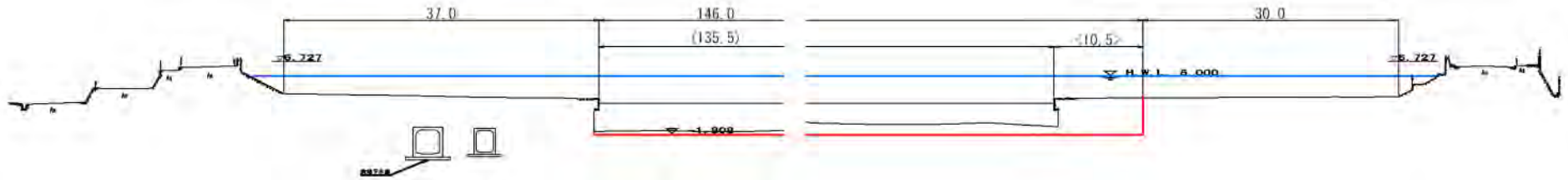
樹木凡例



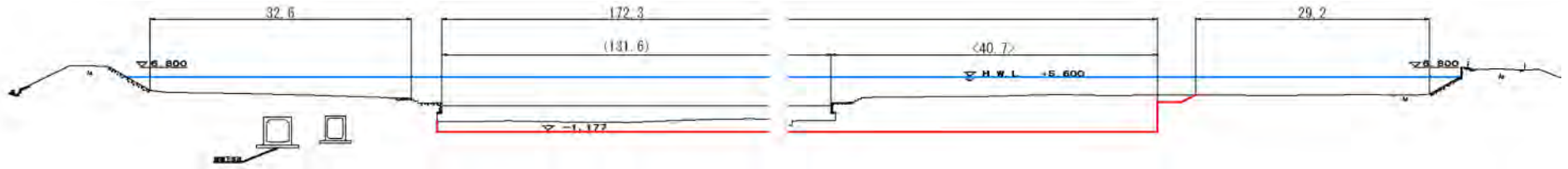
# ■ 武庫川河道計画横断図

— 実施計画案

No.15



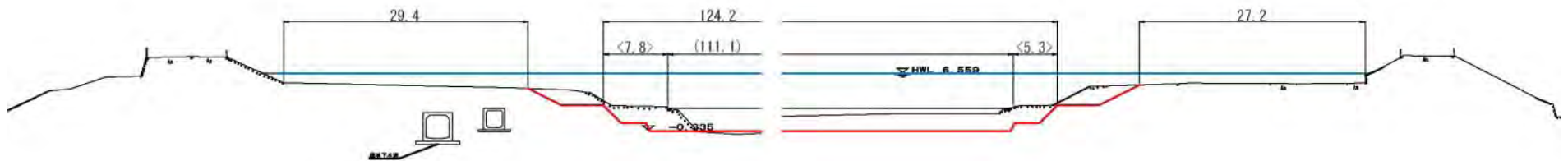
No.21



No.27



No.29

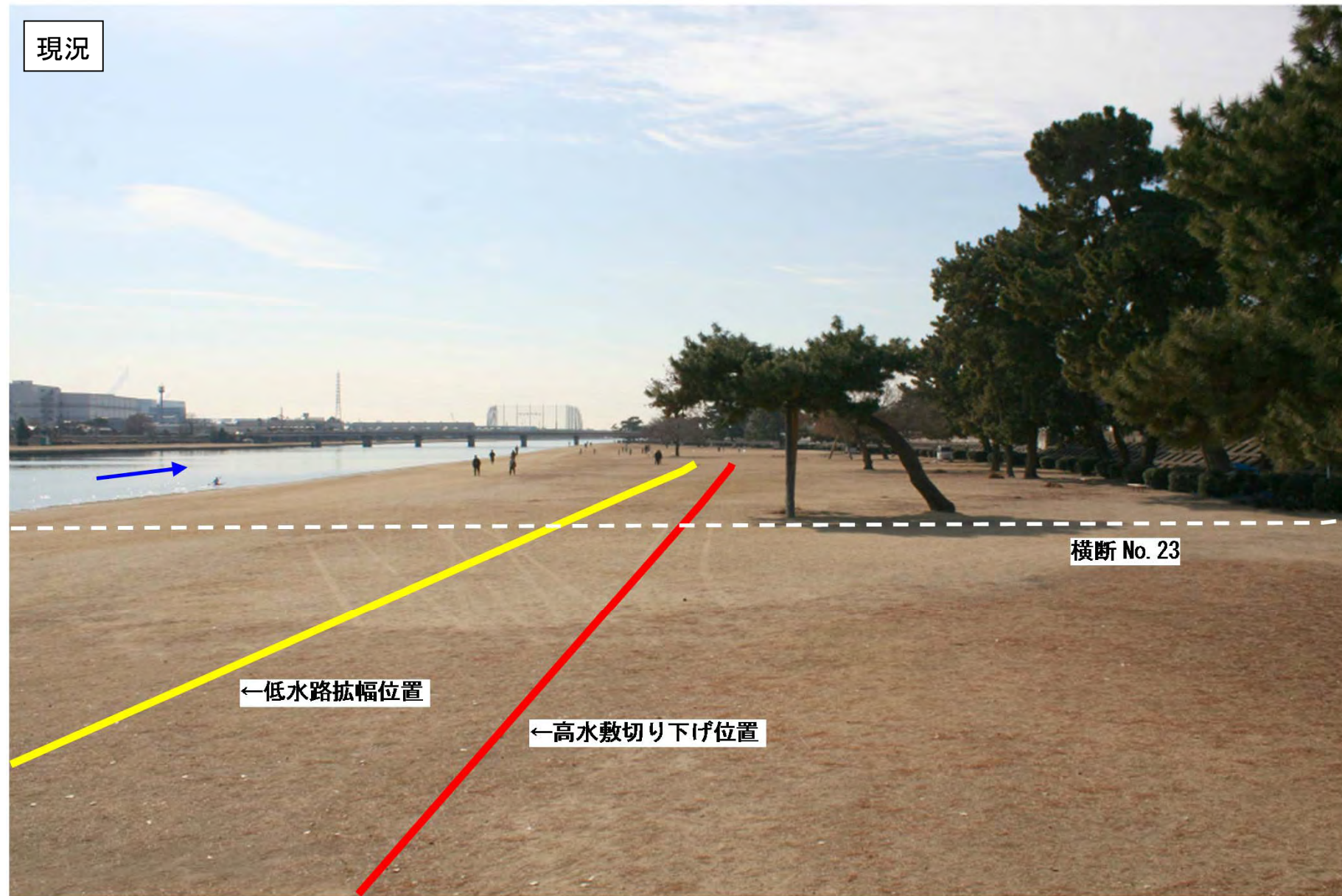


# ■実施計画案 整備イメージ



# 撮影位置① 西宮側(国道43号下流)整備イメージ

現況



# 撮影位置① 西宮側(国道43号下流)整備イメージ

整備後イメージ (整備計画案)



←低水路拡幅位置

←高水敷切り下げ位置

## 撮影位置① 西宮側(国道43号下流)整備イメージ

整備後イメージ (実施計画案)



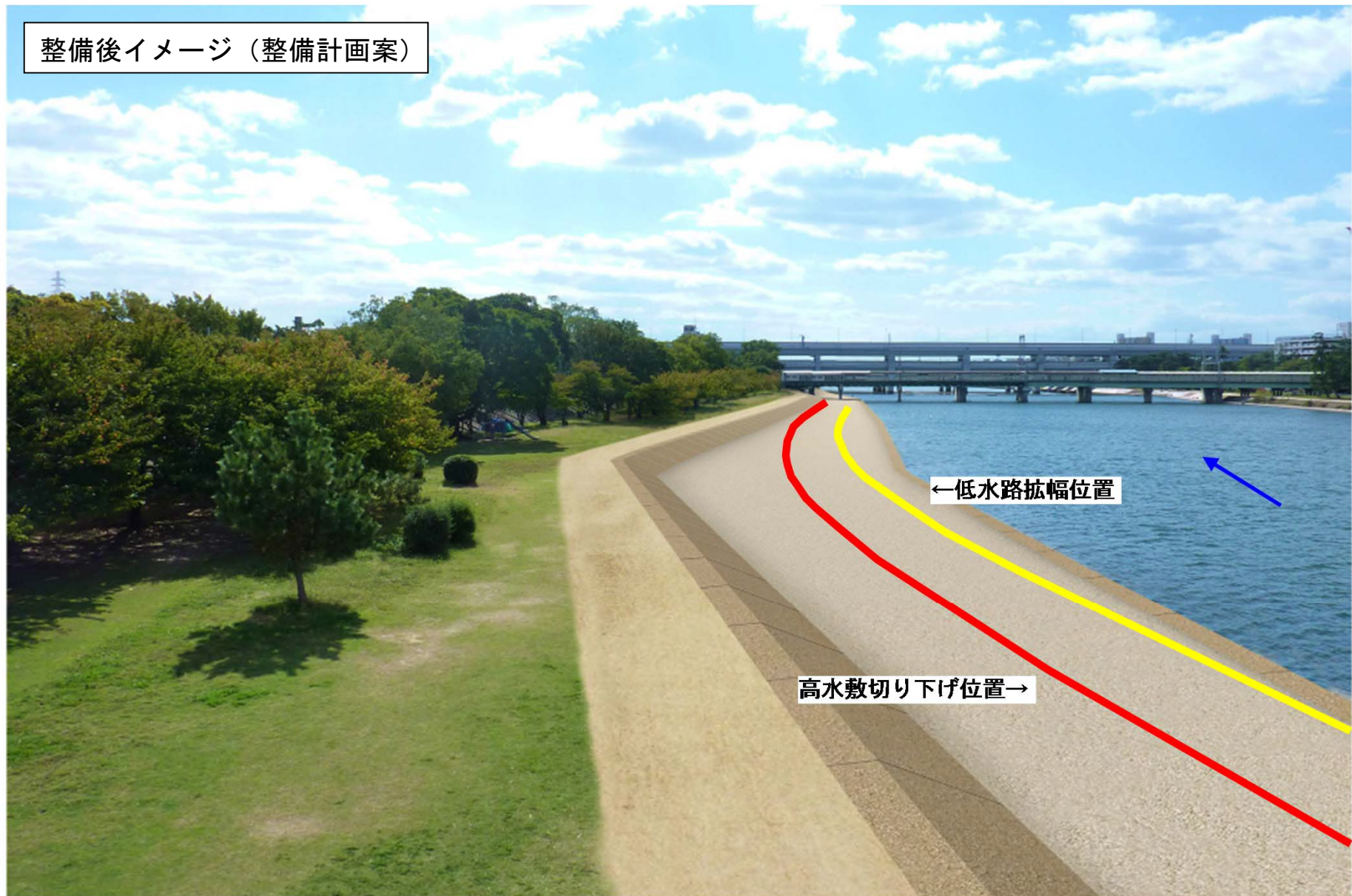


## 撮影位置② 尼崎側(旧国道下流)整備イメージ



## 撮影位置② 尼崎側(旧国道下流)整備イメージ

整備後イメージ (整備計画案)



## 撮影位置② 尼崎側(旧国道下流)整備イメージ

整備後イメージ (実施計画案)



# 自然環境保全の基本的考え方

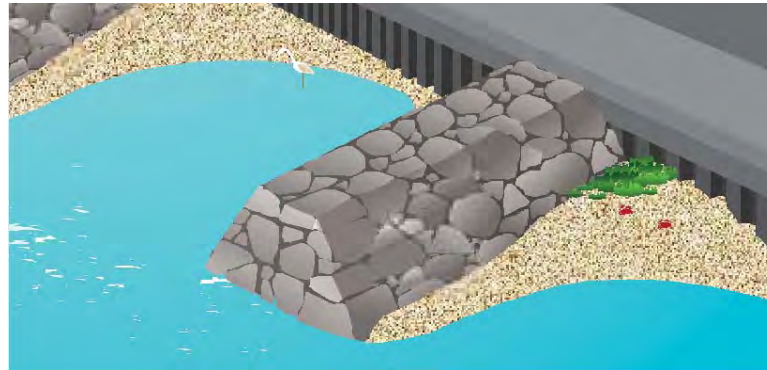
目 標：汽水域の拡大と干潟の創出

考え方：「武庫川水系に生息・生育する生物及びその生活環境の持続に関する2つの原則」を適用

- 原則1：流域内で種の絶滅を招かない
- 原則2：流域内に残る優れた「生物の生息空間」の総量を維持する
- 配慮を検討すべき「生物の生活空間」を改善する

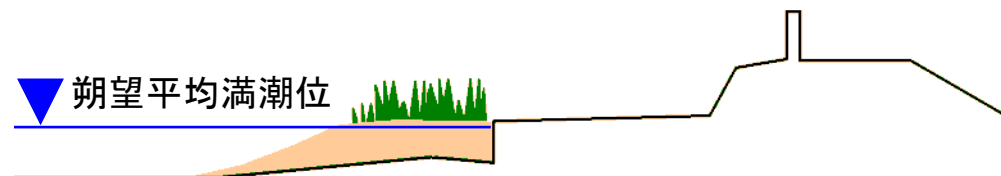
## ■ 自然環境の保全・向上のイメージ(案)

### 干潟の創出



水制工等により土砂堆積を促し干潟を創出することで、生物多様性の回復、親水性の向上に努める。

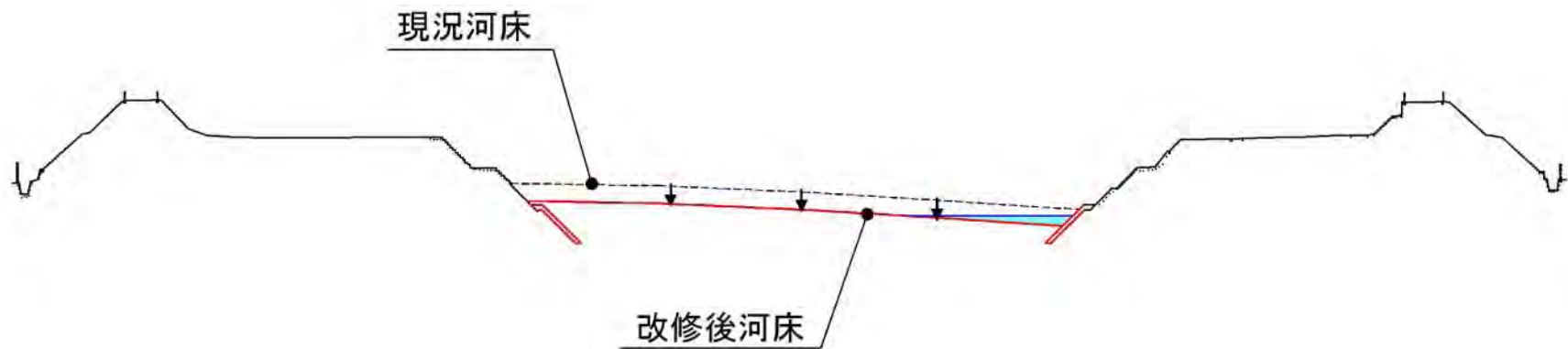
### 植生帯の創出



土砂堆積により、干潟と堤防の間に、朔望平均満潮位より高い位置で植生帯を創出する。

## ■ 自然環境の保全・向上のイメージ(案)

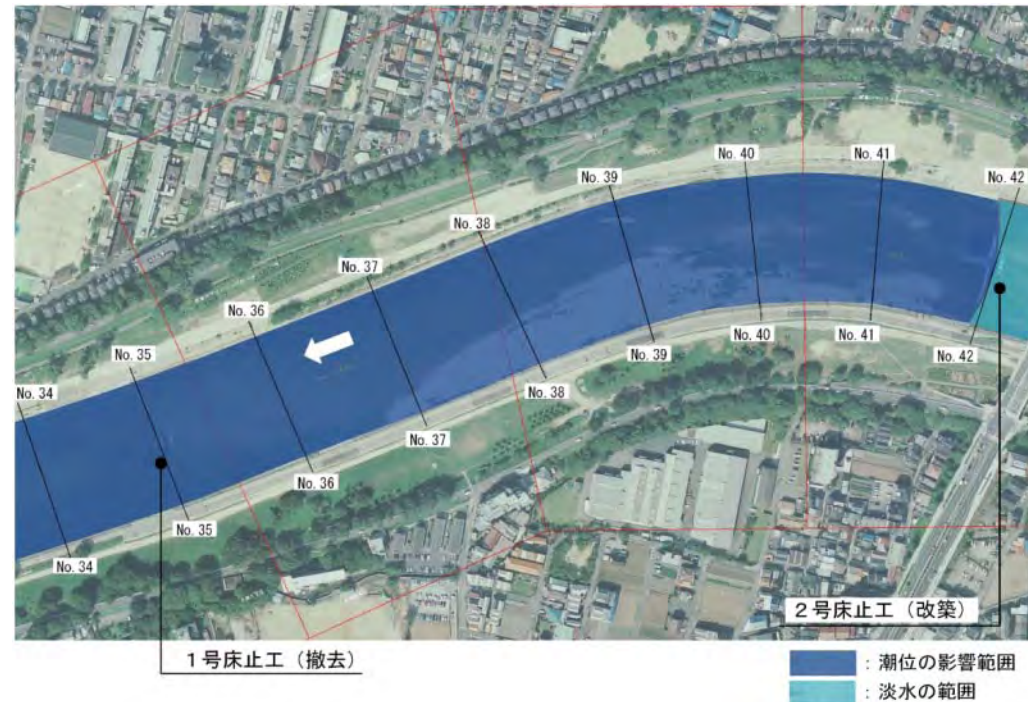
### 河床掘削(スライドダウン)



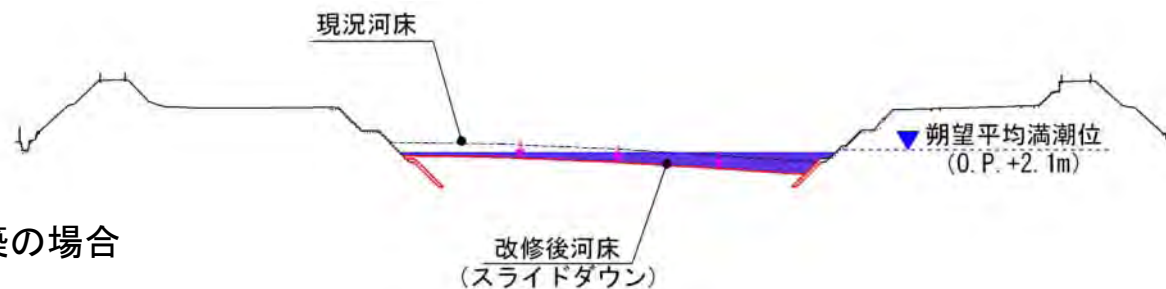
河床掘削は、現況の河床形状(澇筋)を維持してスライドダウンすることにより、砂礫地や砂州の再生(保全)に努める。

# ■改修後の潮位の影響範囲（干潟創出区域）説明図 （潮止堰・1号床止工撤去，河床掘削（スライドダウン）実施後）

1号床止工上流付近平面図【満潮時】



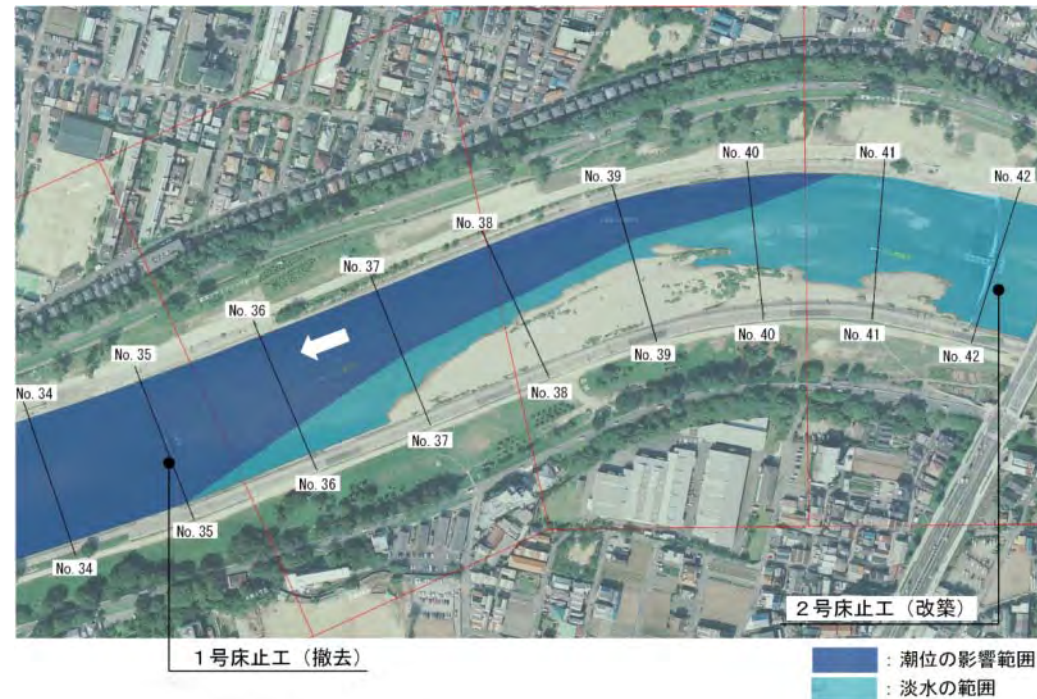
No.39地点横断図【満潮時】



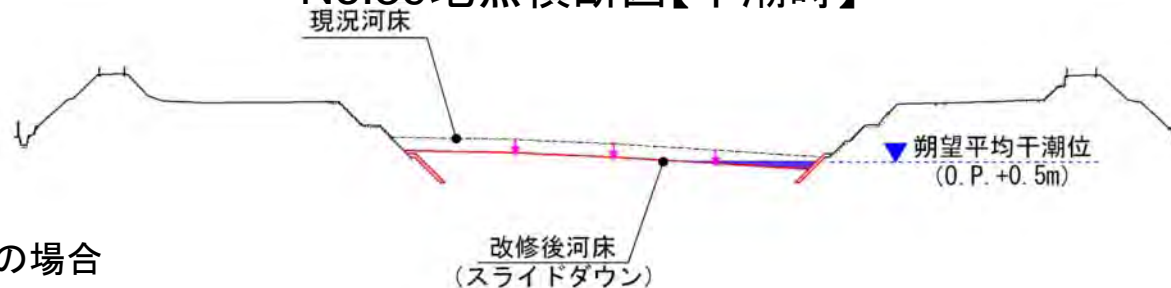
※ 2号床止工改築の場合

# ■改修後の潮位の影響範囲（干潟創出区域）説明図 （潮止堰・1号床止工撤去，河床掘削（スライドダウン）実施後）

1号床止工上流付近平面図【干潮時】



No.39地点横断図【干潮時】

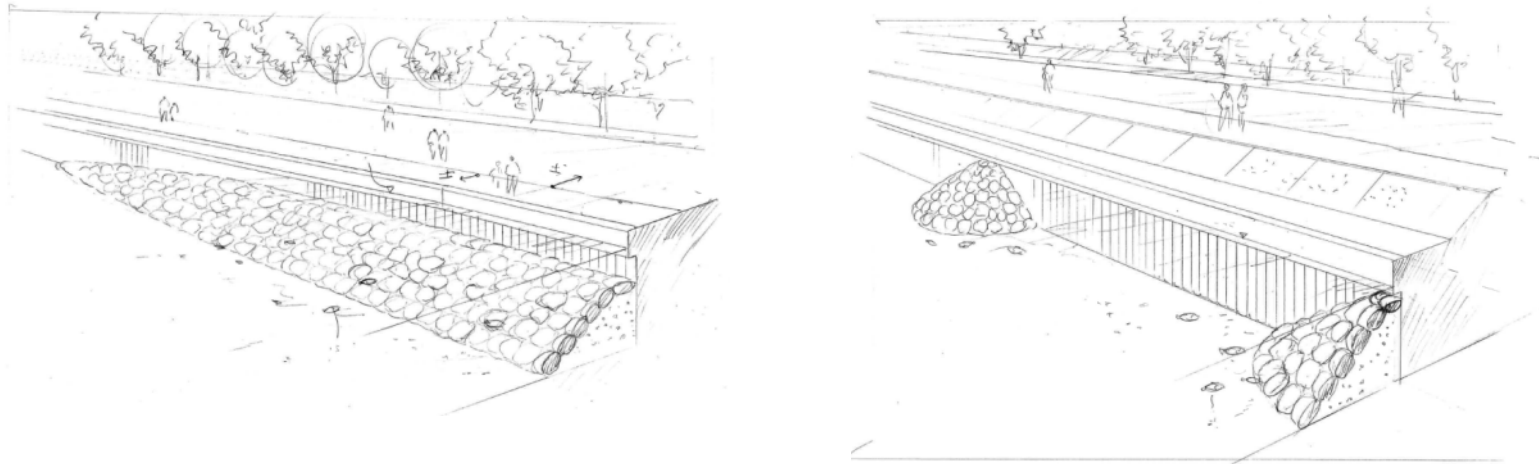


※ 2号床止工改築の場合



# ■ 自然環境の保全・向上のイメージ(案)

## 生物の生息・生育環境の向上



右岸の低水路拡幅区間の一部において、矢板前面に捨石を配置するなどにより、生物の生息・生育環境の創出に努める。

# 河川敷利用(親水性)の基本的考え方

治水や自然との調和を図りつつ、  
水とふれあえる場の確保に努める

# ■親水機能の保全・向上のイメージ(案)

水際部を階段状に変更



水際部イメージ

矢板護岸改築に併せ、水際部を階段状にして座りやすくし、水面への近接感の向上を図る。

# ■親水機能の保全・向上のイメージ(案)

## 低水護岸ステップ(犬走り)および階段護岸の設置



護岸改築後も低水護岸ステップ(犬走り)は残置する。また、のり面は部分的に階段護岸とし、親水性の向上に努める。

## ■親水機能の保全・向上のイメージ(案)

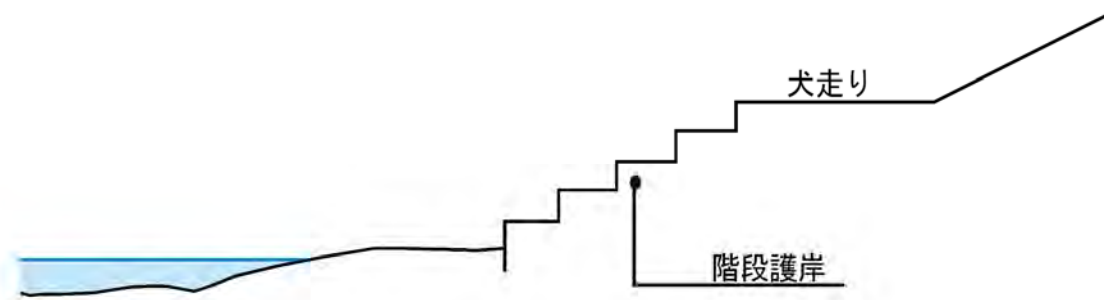
### タラップの設置



河道内への昇降が可能となるよう、50mピッチ程度でタラップを設置する。

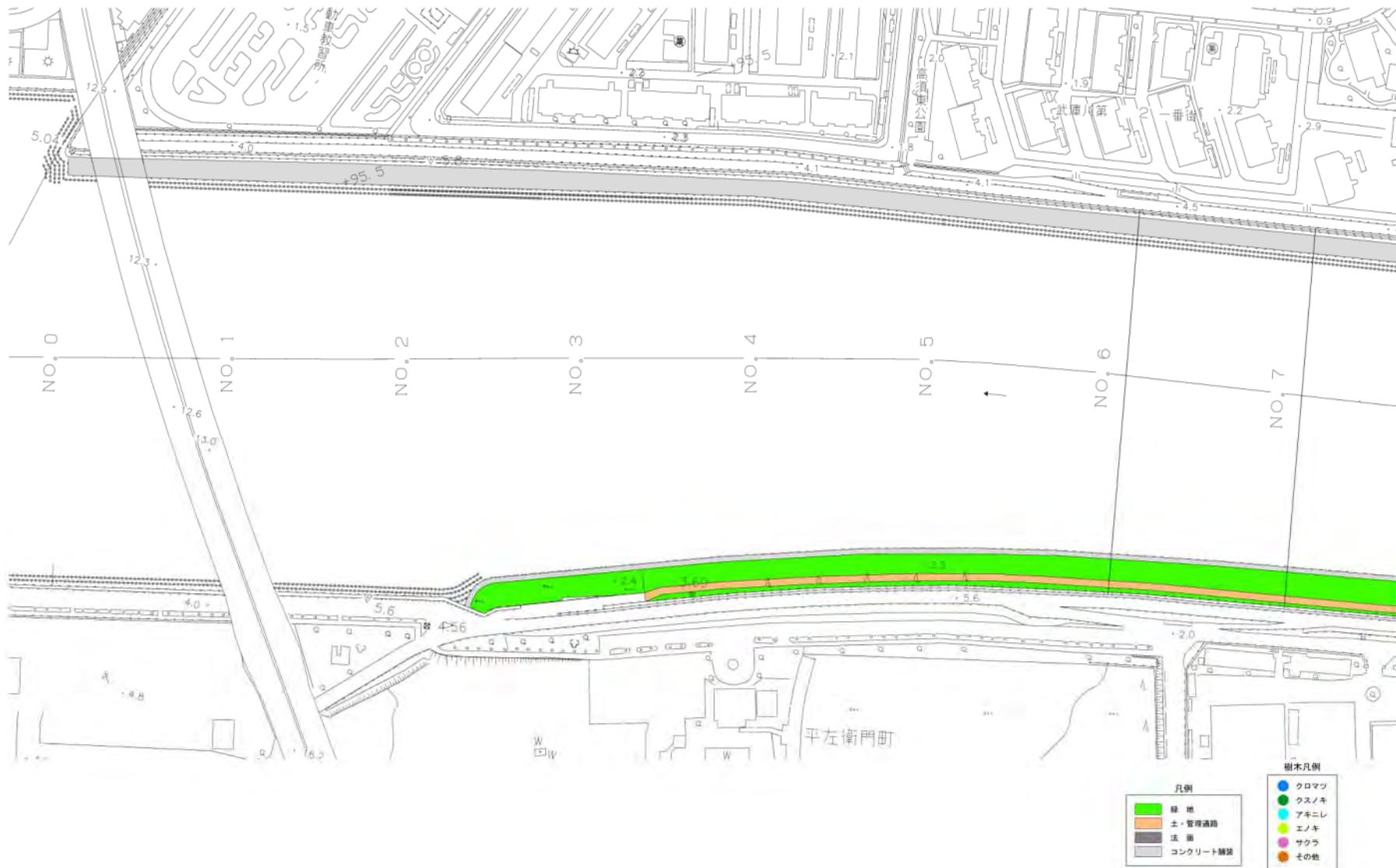
# ■親水機能の保全・向上のイメージ(案)

水際部に階段護岸を配置

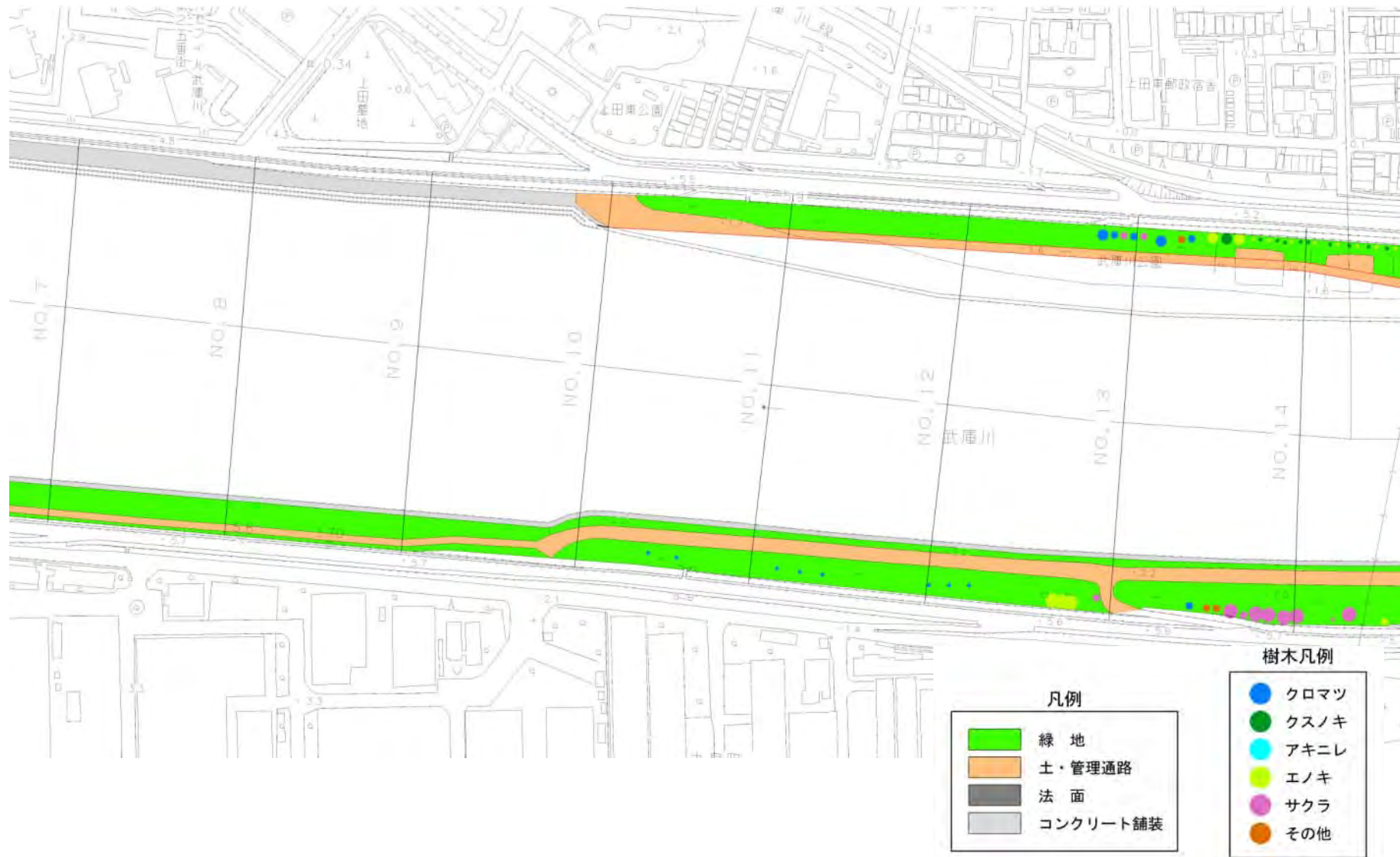


干潟創出箇所では、護岸改修(根継ぎ)に併せて階段護岸を設置するなど親水性の向上を図る。

# ■武庫川河川敷利用計画平面図(1)



# ■武庫川河川敷利用計画平面図(2)

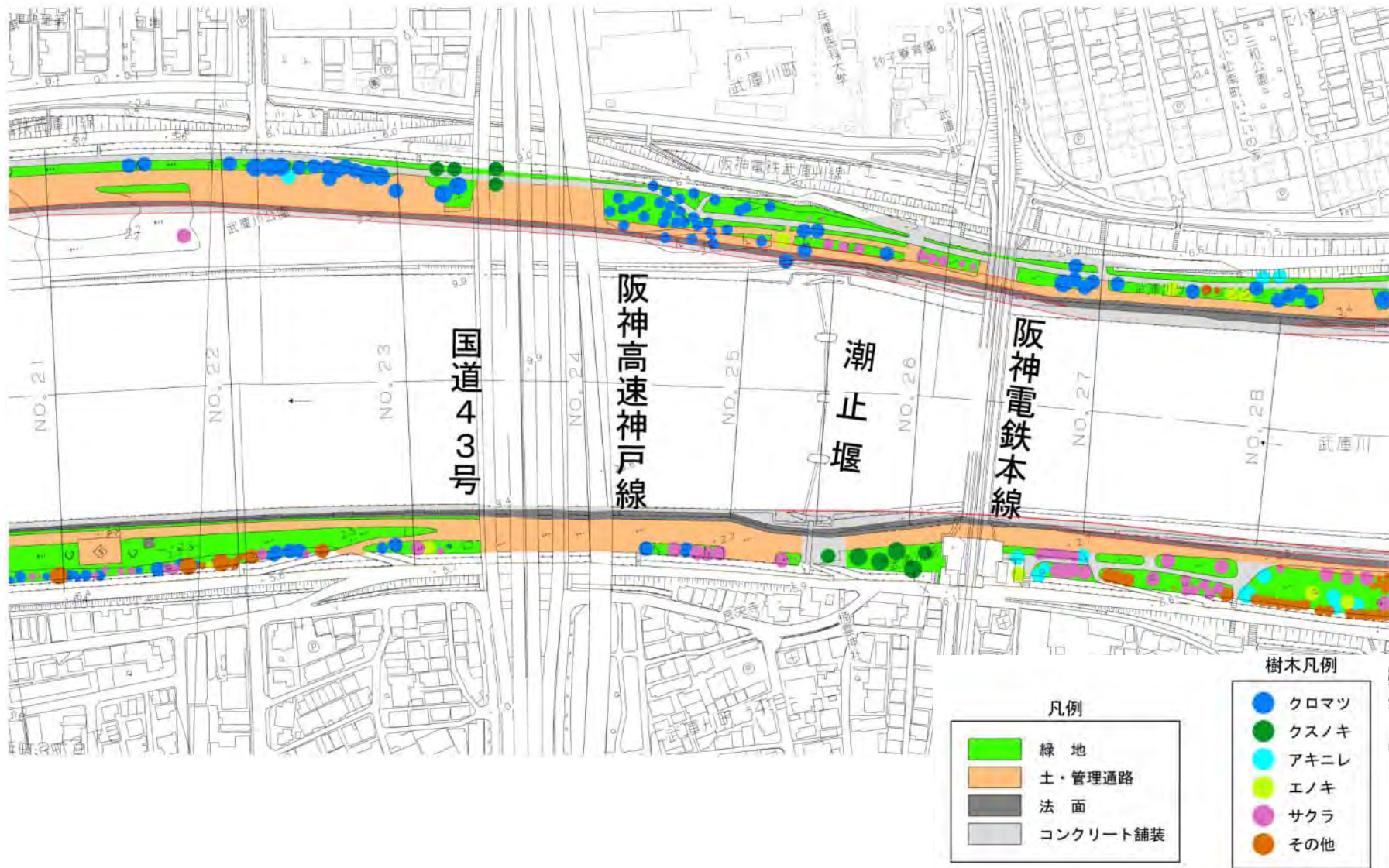




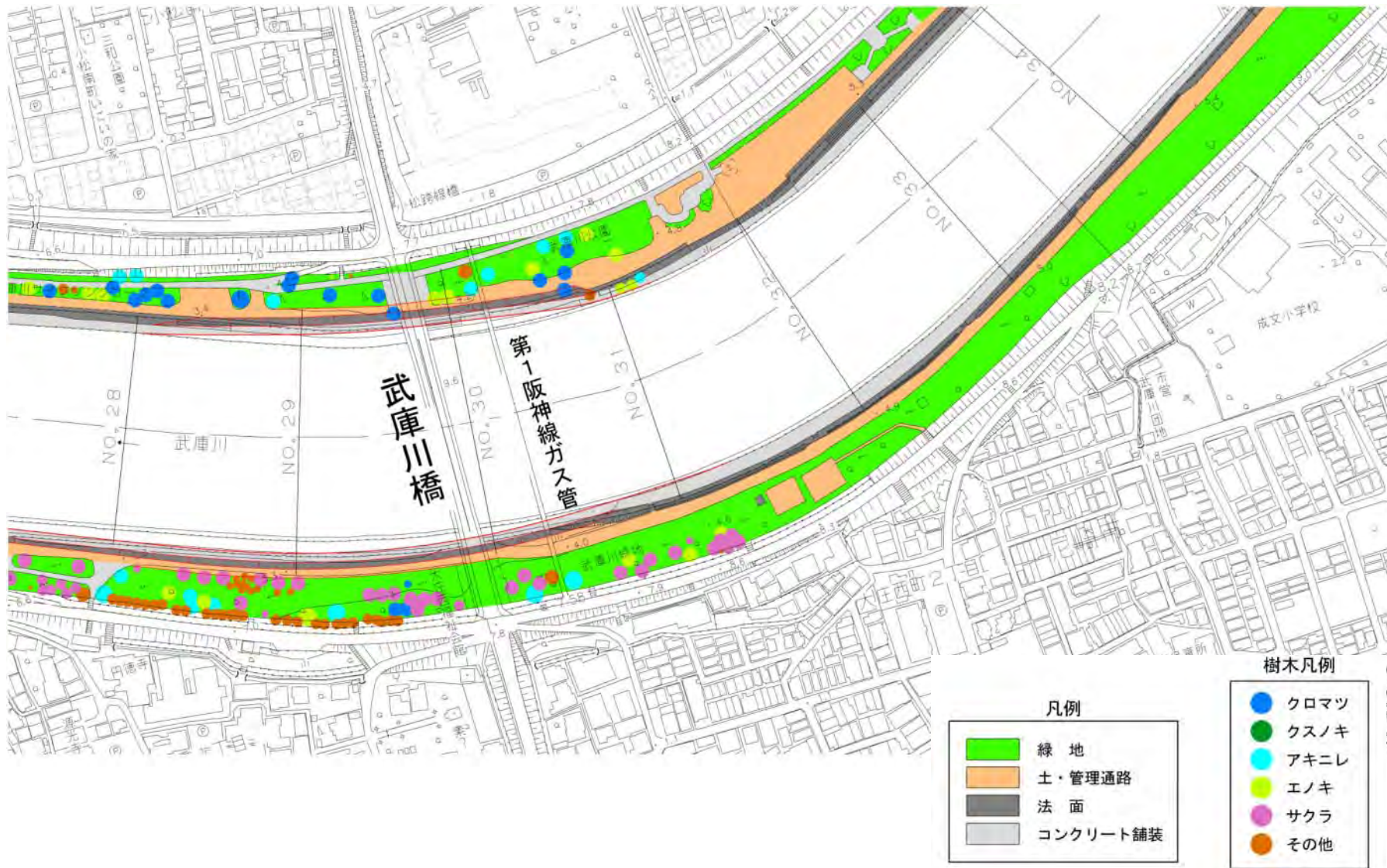
# ■武庫川河川敷利用計画平面図(3)



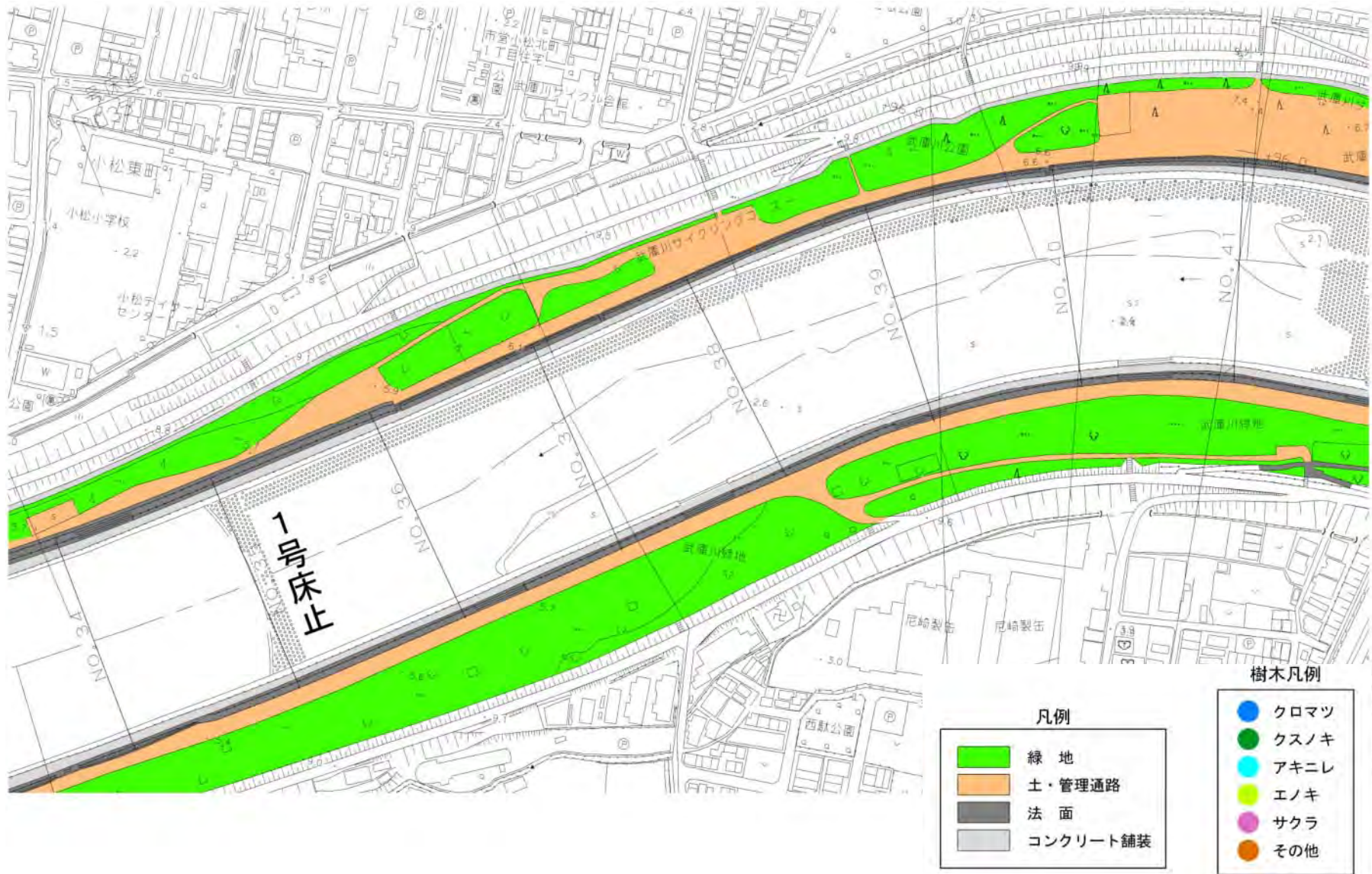
# ■武庫川河川敷利用計画平面図(4)



# ■武庫川河川敷利用計画平面図(5)



# ■武庫川河川敷利用計画平面図(6)



凡例

	緑地
	土・管理通路
	法面
	コンクリート舗装

樹木凡例

	クロマツ
	クスノキ
	アキニレ
	エノキ
	サクラ
	その他

# ■武庫川河川敷利用計画平面図(7)



# ■武庫川河川敷利用計画平面図(8)

