

阪神西部（武庫川流域圏）
地域総合治水推進計画
（地域住民の取り組み(案)）

下流域ブロック
（西宮市[南部]）



兵庫県

1.住民の皆さんの取り組み

•住民の皆さんに協力していただきたいこと

簡易貯水槽設置による雨水貯留などの流出抑制
(流域対策)

災害時における情報の把握や避難行動など
(減災対策)

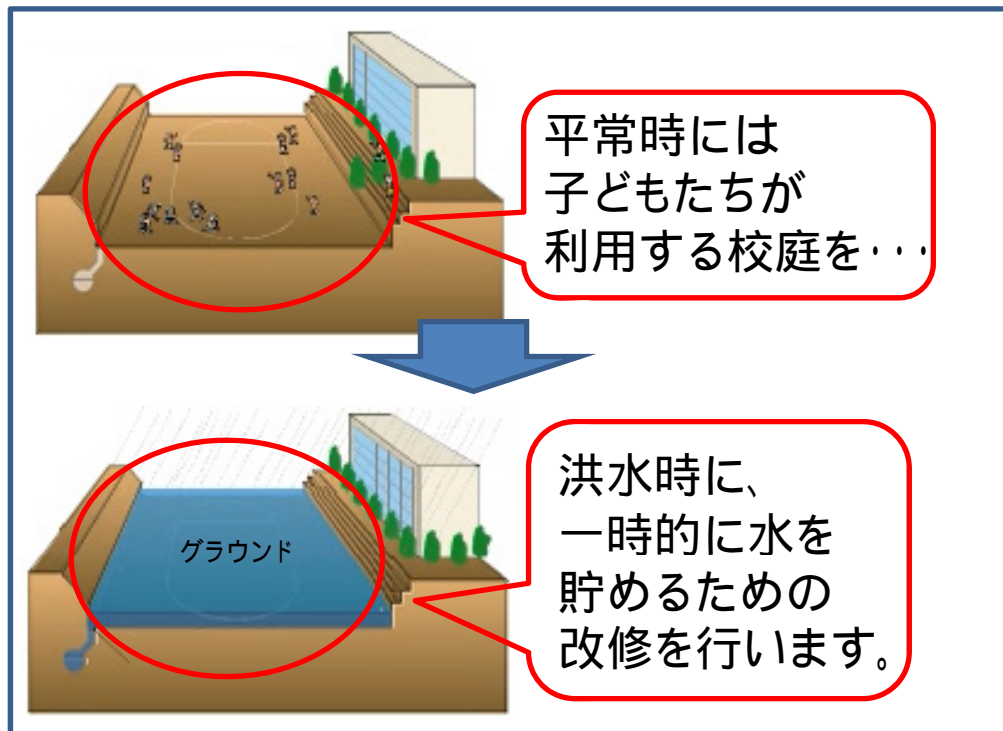


総合治水の地域への持続的な普及啓発

2. 流域対策(1/4)

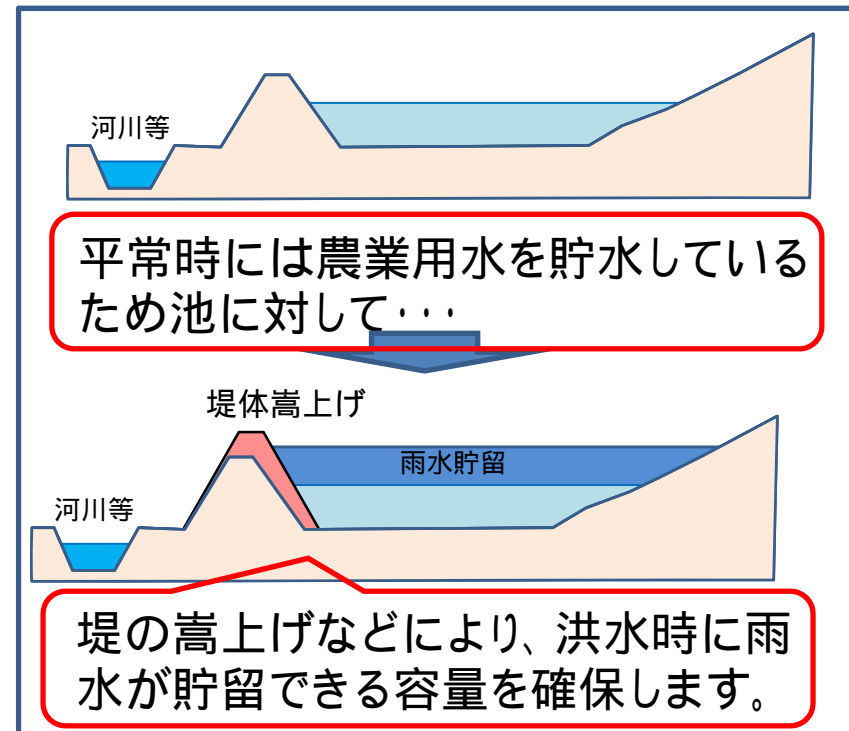
学校・公園、ため池での雨水貯留の取り組み

- 学校・公園での雨水貯留の取り組みに対して、住民の皆さんにお願いしたいこと



- 貯水時の水深は最大で30～50cm程度です。
- 学校・公園を利用した雨水貯留施設の設置へのご理解・ご協力をお願いします。

- ため池での雨水貯留の取り組みに対して、住民の皆さんにお願いしたいこと



- ため池の所有者の方々には、雨水貯留の改修に対するご理解・ご協力をお願いします。

- 西宮市では市内公立小・中学校で40箇所のオンサイト貯留施設を整備済み。
- 県では県立甲山森林公園内の「甲山なかよし池」を活用し貯留施設を設置しています。

2. 流域対策(2/4)

水田での雨水貯留の取り組み

- 水田での雨水貯留の取り組みに対して、住民の皆さんにお願いしたいこと



雨水を一時的に貯留するための施設設置や貯水機能の維持に努めます。

具体的には…



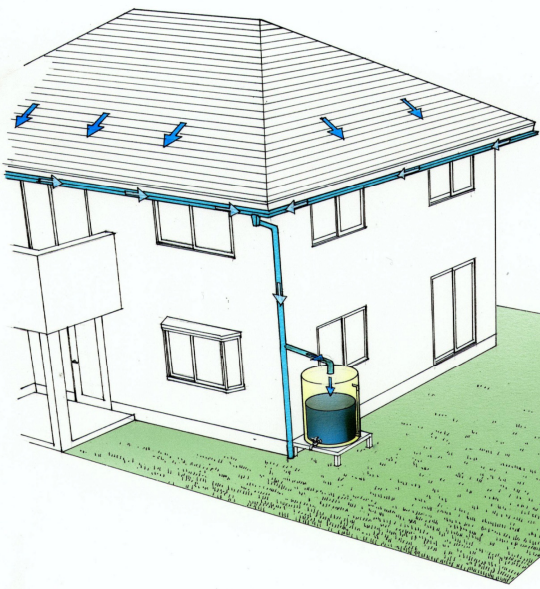
水田に堰板を設置すること等により、雨水貯留浸透機能を高めます。

- 水田の所有者の方々には、水田における堰板の設置に対するご理解・ご協力をお願い致します。
- また、水田の雨水貯留浸透機能の維持に対するご理解・ご協力をお願い致します。

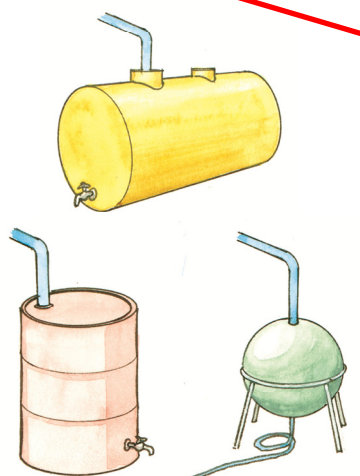
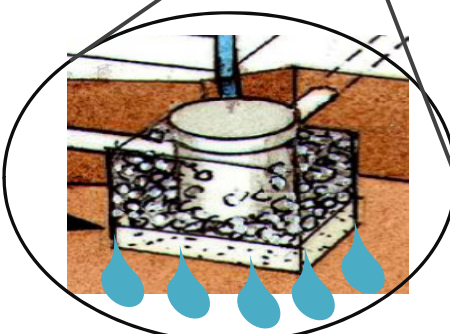

2. 流域対策 (3/4)

その他の雨水貯留・浸透の取り組み

- その他の雨水貯留の取り組みに対して、住民の皆さんにお願いしたいこと



各家庭で簡易な貯水槽を設置することや、雨水を地面に浸透させる施設の設置により、雨水貯留浸透機能を備えます。



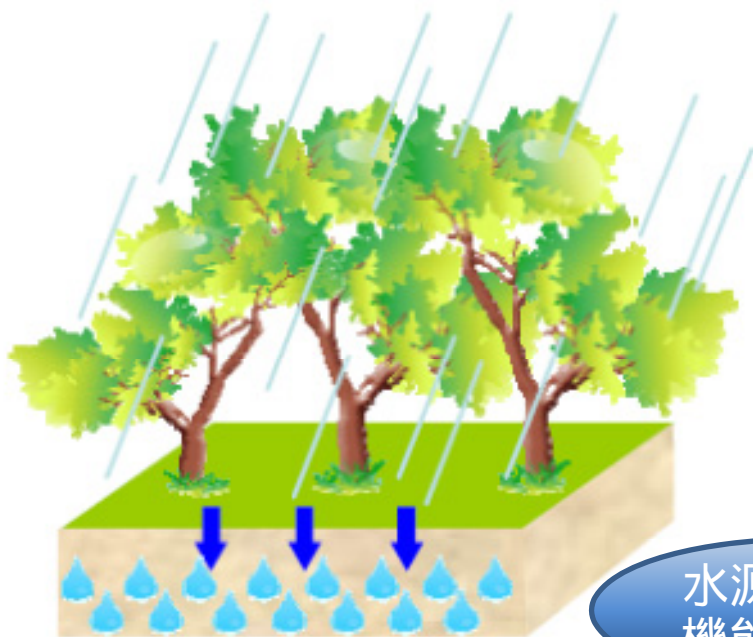
- 西宮市では**雨水貯留タンク**や**雨水浸透柵**の設置に補助制度を設けています。

- 地域住民（住宅、店舗その他の小規模な建物等の所有者）の方々には、簡易な貯水槽や浸透施設の設置等に対するご理解・ご協力をお願い致します。
- 建物等の雨水貯留浸透機能の維持に対するご理解・ご協力をお願い致します。

2. 流域対策(4/4)

森林の保全等の取り組み

- 森林の保全等の取り組みに対して、住民の皆さんにお願いしたいこと



水源かん養
機能の向上

人工林の間伐などにより、森林が持つ水源かん養機能、土砂流出防止機能など公益的機能を維持、向上させます。



- 六甲山麓地域を緑の防災ベルトとして保全整備する「**六甲山系グリーンベルト整備事業**」が西宮市で**実施**されています。

- 地域住民（森林の所有者等）の方々には、森林の整備及び保全に対するご理解ご協力をお願い致します。

3. 減災対策(1/7)

水害リスクに対する認識の向上(知る)

- 「水害リスクを知るツールの整備」に対して、住民の皆さんにお願いしたいこと

県や市では、下記のようなツールを整備し、住民の皆さんが地域の水害リスクに対する認識を向上できるよう、取り組んでいます。



内水ハザードマップ(尼崎市)



CGハザードマップ(兵庫県)

- 西宮市では、CGハザードマップの市ホームページでの公開、市政ニュースや地域FMを活用した**防災情報の定期配信**を実施しています。

- 住民の皆さんには、「浸水被害の恐れ」や「避難に関する情報」を把握いただき、周囲の方々への周知をお願いします。

3. 減災対策(2/7)

水害リスクに対する認識の向上（知る）

- 「防災の担い手となる人材の育成」について、住民の皆さんにお願いしたいこと

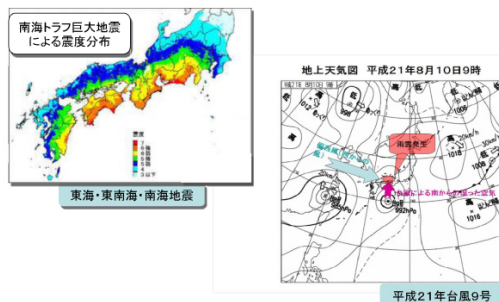
県や市では、住民の皆さんが「災害時に取るべき行動」を身につけ、「平常時から災害に備える」ことができるよう、ひょうご防災リーダー講座等の研修や、防災に関する出前講座等を開催しています。

- 西宮市では独自で作成した、**地域防災リーダーの育成カリキュラム**に基づき人材を育成。
- 西宮市では、年2回、**学識経験者による防災講習会を実施**している他、市民等からの要望に基づき出前講座（まちかどレク西宮）、学校教職員等を対象とした防災教育を80回（H23実績）実施しています。

受講者募集

平成24年度 ひょうご防災リーダー講座

この講座は、地域防災の担い手となるリーダーの養成講座です
東南海・南海地震などの大規模災害に備え、より実践的な
防災講座を開講します



南海トラフ巨大地震による震度分布
地上天気図 平成21年8月10日9時
東海・東南海・南海地震
平成21年台風9号

募集・申込み締切
平成24年9月19日 必着

兵庫県

ひょうご防災リーダー講座(兵庫県)

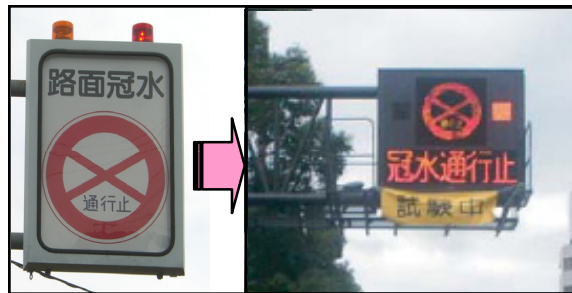
- 住民の皆さんにはこれらの研修、講座等にご参加いただき、「浸水による被害の恐れ」を把握し「浸水被害に備えるための事前対策」を行う必要性について理解と協力をお願いします。

3. 減災対策(3/7)

情報提供体制の充実と水防体制の強化

- 「避難情報の伝達」について、住民の皆さんにお願いしたいこと

県では、住民の皆さんの避難判断の助けとなるよう、「防災情報の提供体制」の充実に努めています。



【字幕式 LED式冠水情報板】



【注意喚起看板等の冠水対策】

道路のアンダーパス冠水危険箇所において、**注意喚起看板や水深表示板、道路冠水情報板等**を設置しています。



回転灯説明看板

【回転灯設置(都賀川)】

大雨洪水注意報及び警報の発表と連動して点灯する回転灯の設置
(神戸市都賀川の例ですが、天神川、天王寺川等にも同様のものが設置されています。)

- 住民の皆さんには、「浸水による被害情報」や「避難に関する情報」を把握いただき、周囲の方々への周知にご協力をお願いします。
- また、避難情報入手後は、自分自身や周囲の方々の安全を確保するため、迅速な避難をお願いします。

3. 減災対策(4/7)

情報提供体制の充実と水防体制の強化

- 「水防体制の強化」に対して、住民の皆さんにお願いしたいこと

県や市では、防災関係機関と連携して防災訓練を実施しています。

水防訓練

- 西宮市では、**警察、消防、自衛隊等が参加した総合防災訓練を実施**。H24年度はJR神戸線以南の住民約21万人を対象とした津波避難訓練を実施予定。
- 西宮市では**自主防災組織未結成自治会等への結成推進**に取り組んでいます。
- 西宮市では、地域住民の要望に応じ、各戸10袋を限度とし、**土のう袋を無料配布**している。今後も継続実施し、水防活動への支援に努めます。



- 住民の皆さんには、これらの防災訓練への積極的な参加をお願いします。

3. 減災対策(5/7)

的確な避難のための啓発（逃げる）

- 「自助の取り組みの推進」に対して、住民の皆さんにお願いしたいこと

県や市では、住民の皆さんが洪水被害に合わないために必要な知識を得られるよう、啓発活動に努めています。

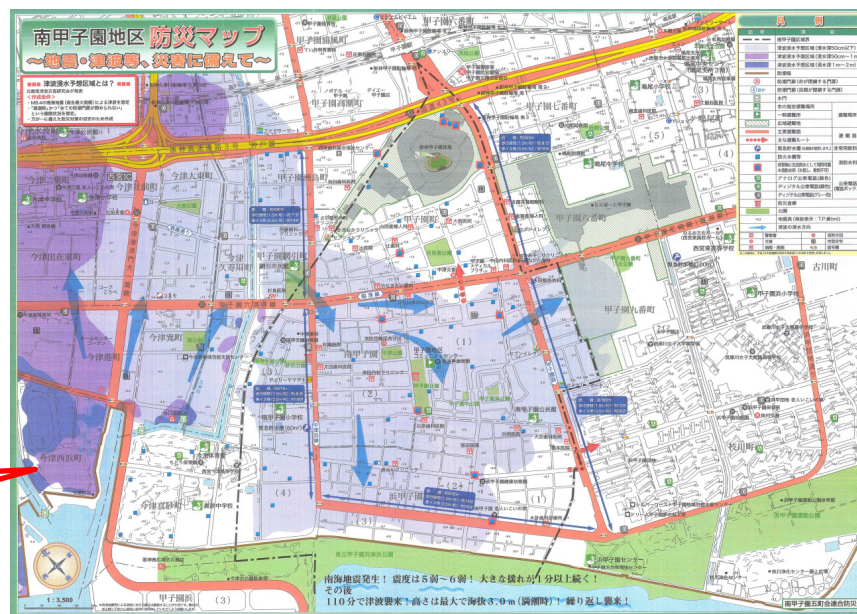
上層階への避難の提示

「手作りハザードマップ」の作成推進

「ひょうご防災ネット」等への加入促進

・・・etc

手作りハザードマップ(南甲子園地区)



- 西宮市では、南部5地区において住民が主体となって「手づくりハザードマップ」が作成されています。
- 「にしのみや防災ネット」への登録を様々な機会を利用してPRしています。

- 住民の皆さんには、「浸水による被害情報」や「避難に関する情報」を事前に把握いただき、周囲の方々への周知にご協力をお願いします。
- また、災害発生時には、自分自身や周囲の方々の安全を確保するため、迅速な避難をお願いします。

3. 減災対策(6/7)

的確な避難のための啓発（逃げる）

- 「共助の取り組みの推進」に対して、住民の皆さんにお願いしたいこと

市では、水害発生時に、高齢者を始めとする災害時要援護者が円滑に避難できるよう、地域の皆さんが協力し合える環境づくりに努めます。



県民連携による「手作りハザードマップ」作成の様子

- 住民の皆さんには、集落や自治会等を単位とした地域における防災力の向上にご協力をお願いします。

3. 減災対策(7/7)

水害に備えるまちづくりと水害からの復旧の備え（守る）

- 「水害に対する保険制度の加入促進」に対して、住民の皆さんにお願いしたいこと

県では「フェニックス共済（兵庫県住宅再建共済制度）」など、水害などの災害を対象とした保険制度を整備しています。

フェニックス共済(兵庫県)



- 住民の皆さんには、万が一の備えとして、共済制度や損害保険等へのご加入をお願いします。