

第7回懇談会

資料 - 4

# 第7回 猪名川圏域河川整備計画懇談会

平成27年10月30日

兵庫県

# 目次

1. これまでの経緯
2. 整備計画案策定の流れ
3. 河川整備計画本文の構成

# 1. これまでの経緯

## これまでの経緯

第1回懇談会  
【H23.3.23】

- ・懇談会の設立
- ・今後のスケジュール提示
- ・流域および河川概要の説明

第2回懇談会  
【H23.9.9】

### 現地視察

- ・現状と課題について説明
- ・現地視察

第3回懇談会  
【H24.11.1】

利水と環境の考え方について審議

第4回懇談会  
【H25.1.16】

第5回懇談会  
【H26.10.29】

- ・治水に関する現状と課題について説明

第6回懇談会  
【H27.3.5】

- ・治水に関する目標および整備の考え方について説明

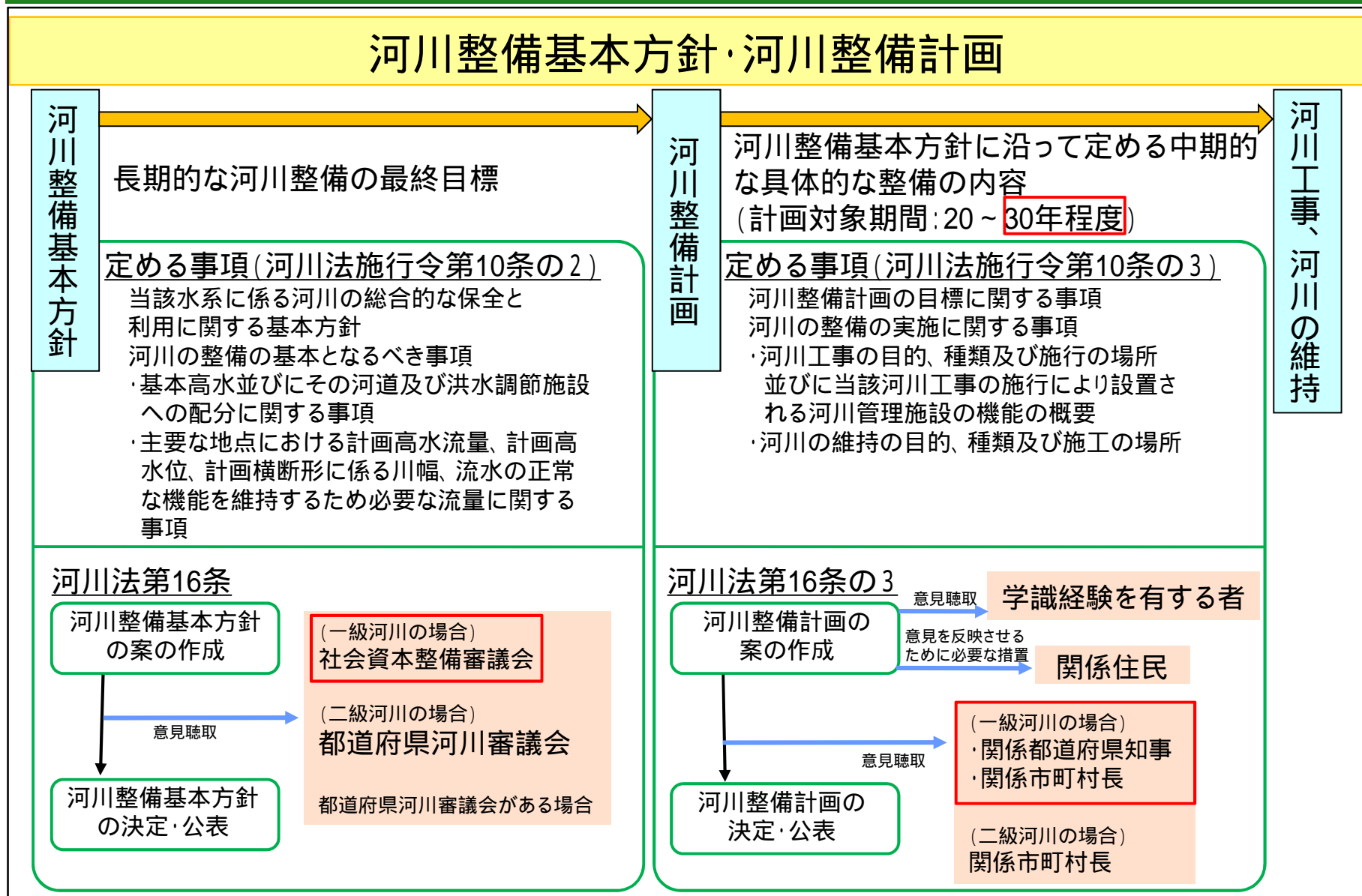
## 今回の予定

第7回懇談会

- ・河川整備計画(案)について

これまで6回の懇談会を実施し、  
第1回と2回は圏域の現状把握を行い、  
第3回と4回では利水と環境の考え方、  
第5回と6回では治水に関する現状と課題、  
目標および整備の考え方について審議

## 2. 整備計画案策定の流れ(1/2)



## 2. 整備計画案策定の流れ(2/2)

年	月	懇談会	備考
H23	3	第1回懇談会(H23.3.23) ・ 設立主旨 ・ 概要説明	・ 懇談会の設立主旨 ・ 流域および河川概要の説明
	9	第2回懇談会(H23.9.9) ・ 現地視察 ・ 現状と課題	・ 治水・利水・環境の現状と課題
H24	11	第3回懇談会(H24.11.1) ・ 利水 ・ 環境	・ 利水・環境の考え方 ・ 河川の適正な利用及び流水の正常な機能の維持に関する目標 ・ 河川環境の整備と保全に関する目標
H25	1	第4回懇談会(H25.1.16) ・ 利水 ・ 環境	
H26	10	第5回懇談会(H26.10.29) ・ 治水	・ 治水に関する現状と課題
H27	3	第6回懇談会(H27.3.5) ・ 治水	・ 治水に関する目標と整備の考え方
	10	第7回懇談会(H27.10.30) ・ 整備計画案	・ 整備計画案の説明
		大阪府、伊丹市、川西市、 宝塚市、猪名川町への意見聴取	
		河川整備計画案	

# 河川整備計画本文の構成

## 3. 河川整備計画本文の構成(1/2)

### 第1章 河川整備計画の目標に関する事項

#### 第1節 流域および河川の概要

1. 流域・圏域の概要
2. 圏域内の河川の概要

#### 第2節 河川整備の現状と課題

1. 治水の現状と課題
2. 河川利用の現状と課題
3. 環境の現状と課題

#### 第3節 河川整備計画の目標

1. 河川整備計画の対象区間
2. 河川整備計画の対象期間
3. 河川整備計画の適用
4. 洪水、高潮等による災害の発生の防止又は軽減に関する目標
5. 河川の適正な利用および流水の正常な機能の維持に関する目標
6. 河川環境の整備と保全に関する目標

### 3. 河川整備計画本文の構成(2/2)

## 第2章 河川の整備の実施に関する事項

### 第1節 河川工事の目的、種類および施行の場所並びに当該河川工事の施行により設置される河川管理施設の機能の概要

1. 流下能力向上対策
2. 上流部等の猪名川やその他支川における局所的な整備
3. 堤防の強化(最明寺川)
4. 河川環境の整備と保全

### 第2節 河川の維持の目的、種類および施行の場所

1. 河道の維持
2. 河川管理施設の維持管理
3. 許可工作物の指導・管理
4. 水量・水質の保全

### 第3節 河川整備を総合的に行うために必要な事項

1. 河川情報の提供に関する事項
2. 地域や関係機関との連携等に関する事項
3. 総合治水に関する事項



## 第1章

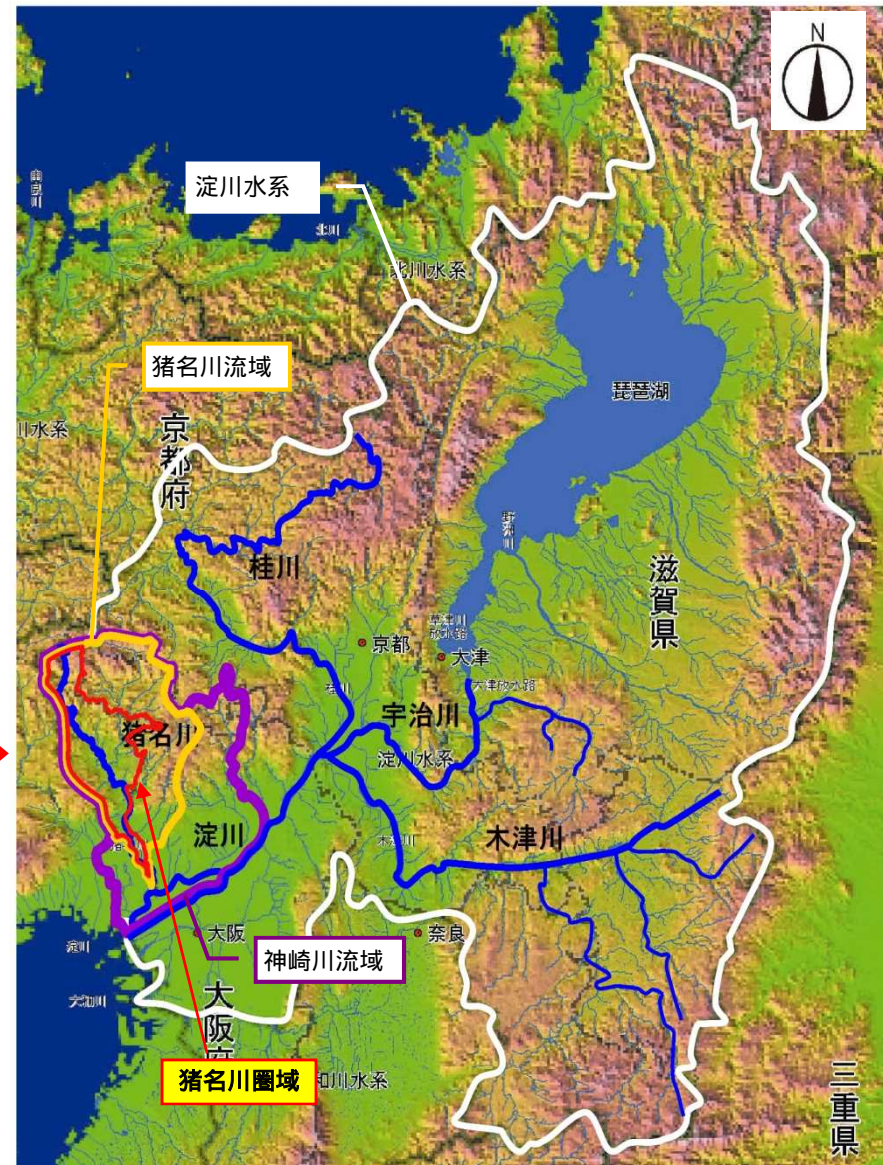
# 河川整備計画の目標に関する事項

# 1. 流域および河川の概要 ~ 1.1 流域・圏域の概要 ~

## 猪名川圏域と淀川水系

淀川は幹川流路延長75km、流域面積約8,240km<sup>2</sup>の一級河川であり、淀川水系が関連するのは三重、滋賀、京都、大阪、兵庫、奈良の2府4県

猪名川圏域は淀川水系の下流部に位置



(背景図は国土交通省資料より引用)

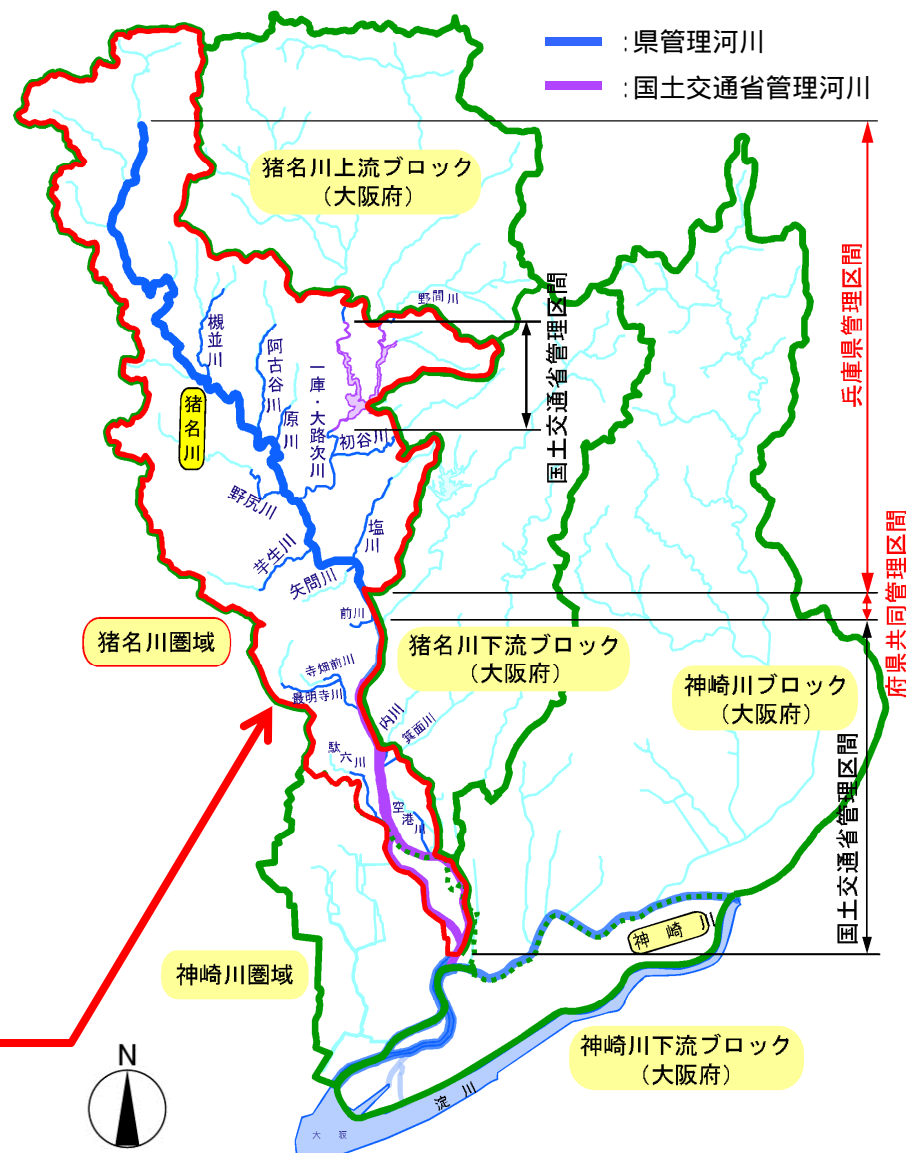
# 1. 流域および河川の概要 ~ 1.1 流域・圏域の概要 ~

## 猪名川圏域と猪名川・神崎川流域

い な よど はせん かんざき  
猪名川は、淀川の派川神崎川の  
しせん  
支川であり、丹波高地の大野山  
(猪名川町)に端を発し、兵庫県と  
大阪府との境界付近を南流し、神  
崎川に合流

上下流・左右岸・支川ごとに、河川  
管理者が国土交通省～大阪府～  
兵庫県と複雑に変化

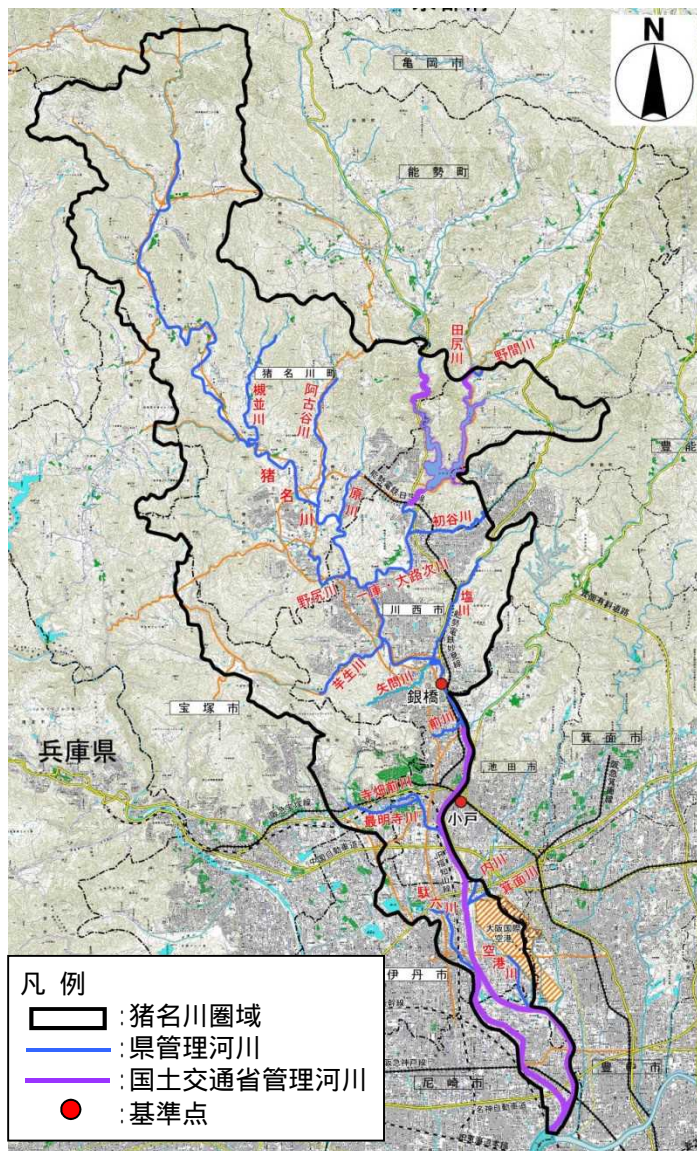
猪名川圏域(赤線の区域)は、猪名  
川・神崎川流域(緑線の区域)の北  
西部に位置





# 1. 流域および河川の概要 ~ 1.1 流域・圏域の概要 ~

## 猪名川圏域と対象河川



猪名川圏域の河川は、猪名川(指定区間:川西  
市滝山地先より上流)、槻並川、阿古谷川、原川  
のじり、ひとくらおおろじ、たじり、のま  
野尻川、一庫・大路次川、田尻川、野間川、  
はつたに、いもお、やとう、しお、まえ、さいみょうじ  
初谷川、芋生川、矢問川、塩川、前川、最明寺  
川、寺畑前川、内川、箕面川、駄六川、空港川

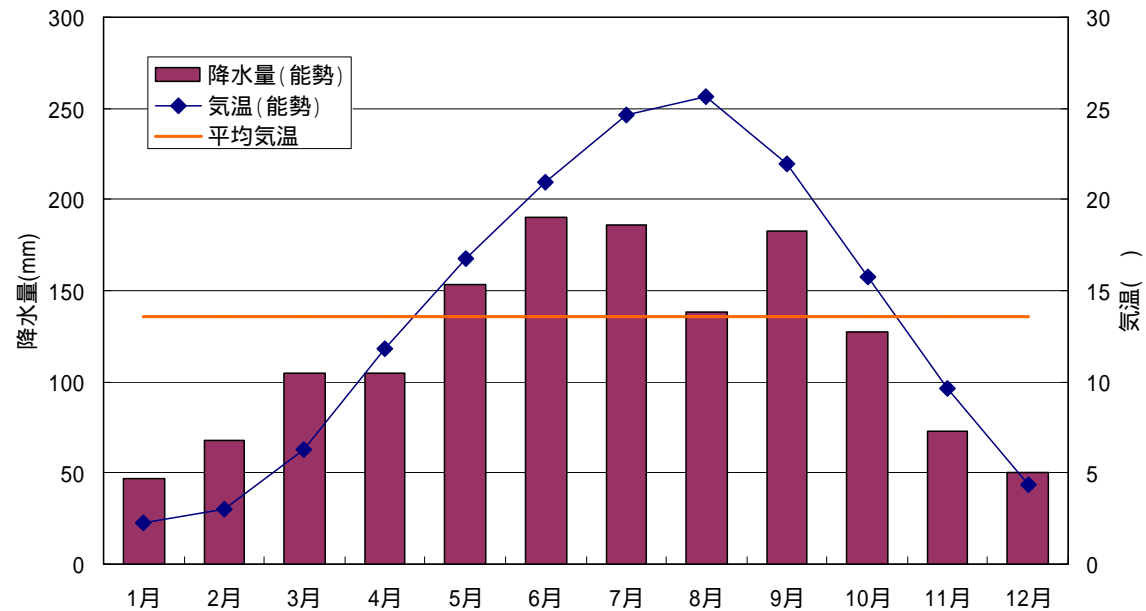
の計 19 河川

圏域は猪名川町・川西市・宝塚市・伊丹市の3  
市1町にまたがっており、その面積は約 176km<sup>2</sup>

# 1. 流域および河川の概要 ~ 1.1 流域・圏域の概要 ~

## 気候

猪名川流域の気候は、降雨が少なく温暖な瀬戸内海気候  
気温は年平均14 程度で、8月が最も高く26 程度、1月が最も低く2 程度  
年間降水量は約1,400mm(全国平均の1,700mmよりも少雨)



平均降水量・平均気温の平年値  
【1985～2014年】(能勢観測所)

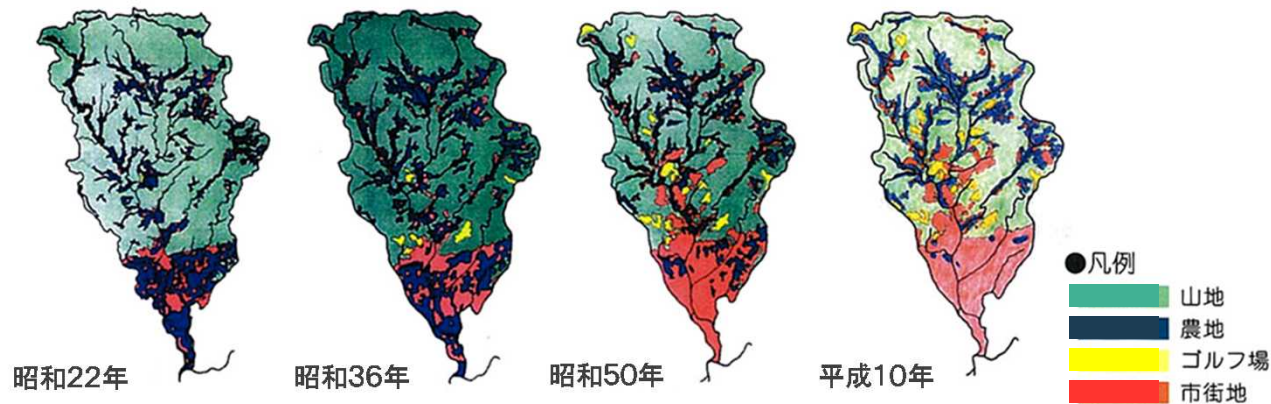
出典: 気象庁HP

# 1. 流域および河川の概要 ~ 1.1 流域・圏域の概要 ~

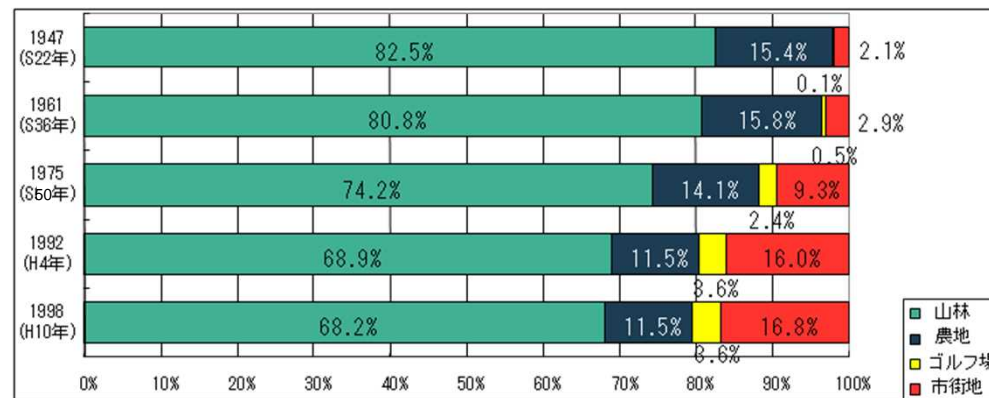
## 土地利用

昭和20年頃は、95%以上が山林、農地

昭和30年代頃～現在は、高度経済成長により都市化が急速に進行



猪名川流域の市街化率の変遷



猪名川流域の土地利用の経年変化

出典:「猪名川流域の総合治水対策」パンフレット 猪名川流域総合治水対策協議会

## 1. 流域および河川の概要 ~ 1.1 流域・圏域の概要 ~

### 自然環境

#### 【猪名川圏域上流部(県管理区間上流端～多田大橋付近)】

河床勾配は1/100より急

「屏風巖」などの景勝地

山間部では、瀬・淵が発達し、自然河川の様相

アマゴ、アユ等の清流性の魚類や天然記念物のオオサンショウウオの確認記録があり、魚類や底生動物にとって良好な生息・生育・繁殖の場

#### 【猪名川圏域中流部(多田大橋付近～県管理区間下流端)】

河床勾配は1/100～1/300程度

多田地区の銀橋付近は瀬や淵が存在し、ツルヨシ等が代表的な河床植生

適度な瀬と淵の分布により、オイカワ等の流水域を好む種とカワムツ等の緩流域を好む種の両方が生息できる環境を形成







# 1. 流域および河川の概要 ~ 1.1 流域・圏域の概要 ~

## 歴史・文化

猪名川圏域は、多田銀銅山を中心にひらけ、多田院(多田神社の前身)を建立した清和源氏発祥の地として武家文化が繁栄

多田神社は現在、重要文化財(国)や指定有形文化財(県)に指定

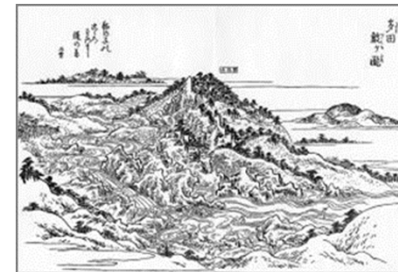
その他、『姫ヶ渚』、『銭取巖(ぜにとりいわ)』、『板橋』、『文殊の渡り』といった猪名川圏域の河川にまつわる歴史・文化に関するものが存在



多田神社



姫ヶ渚



銭取巖(摂津名所図会より)



現在の状況(能勢電鉄滝山駅付近)



# 1. 流域および河川の概要 ~ 1.2 圏域内の河川の概要 ~

だろく  
駄六川

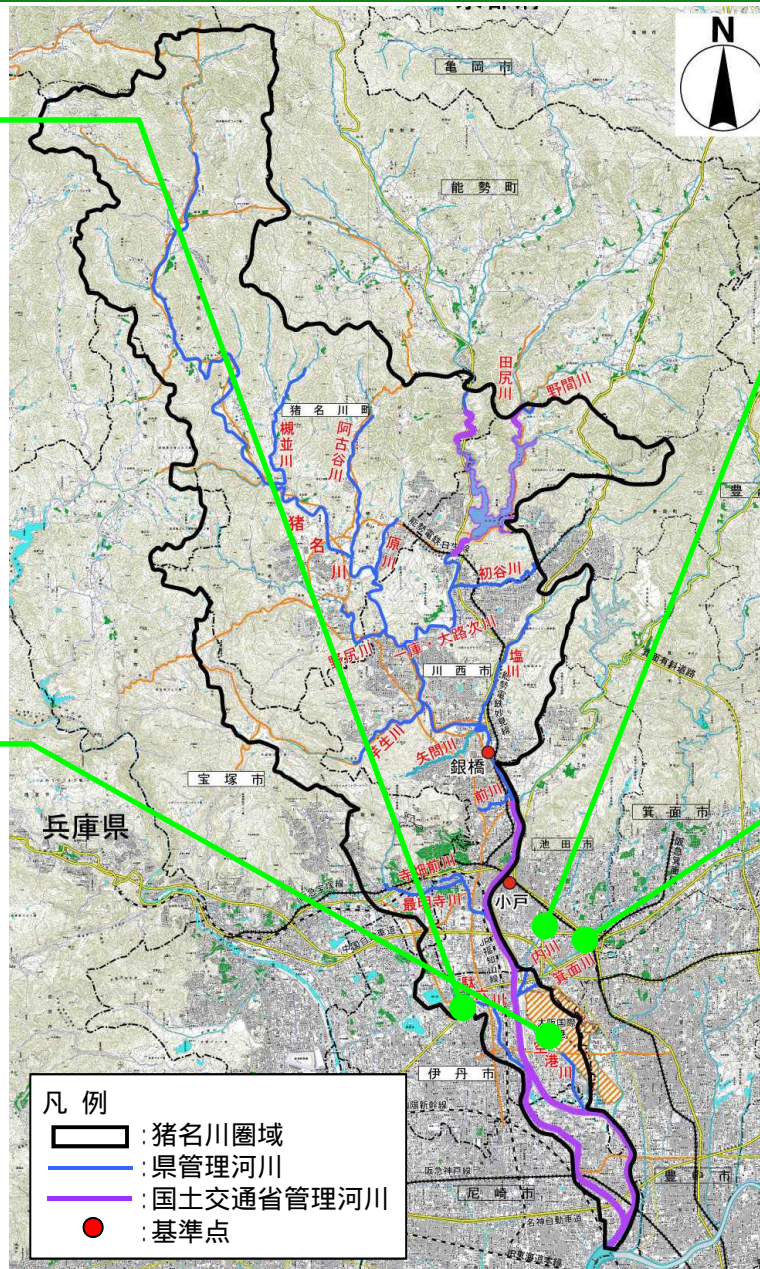


伊丹市を流れて国土交通省管理区間に合流する右支川

くうこう  
空港川



伊丹市、尼崎市を流れて国土交通省管理区間に合流する左支川



うち  
内川



大阪府、伊丹市を流れて国土交通省管理区間に合流する左支川

みのお  
箕面川



大阪府、伊丹市を流れて国土交通省管理区間に合流する左支川



# 1. 流域および河川の概要 ~ 1.2 圏域内の河川の概要 ~

てらはたまえ  
寺畑前川

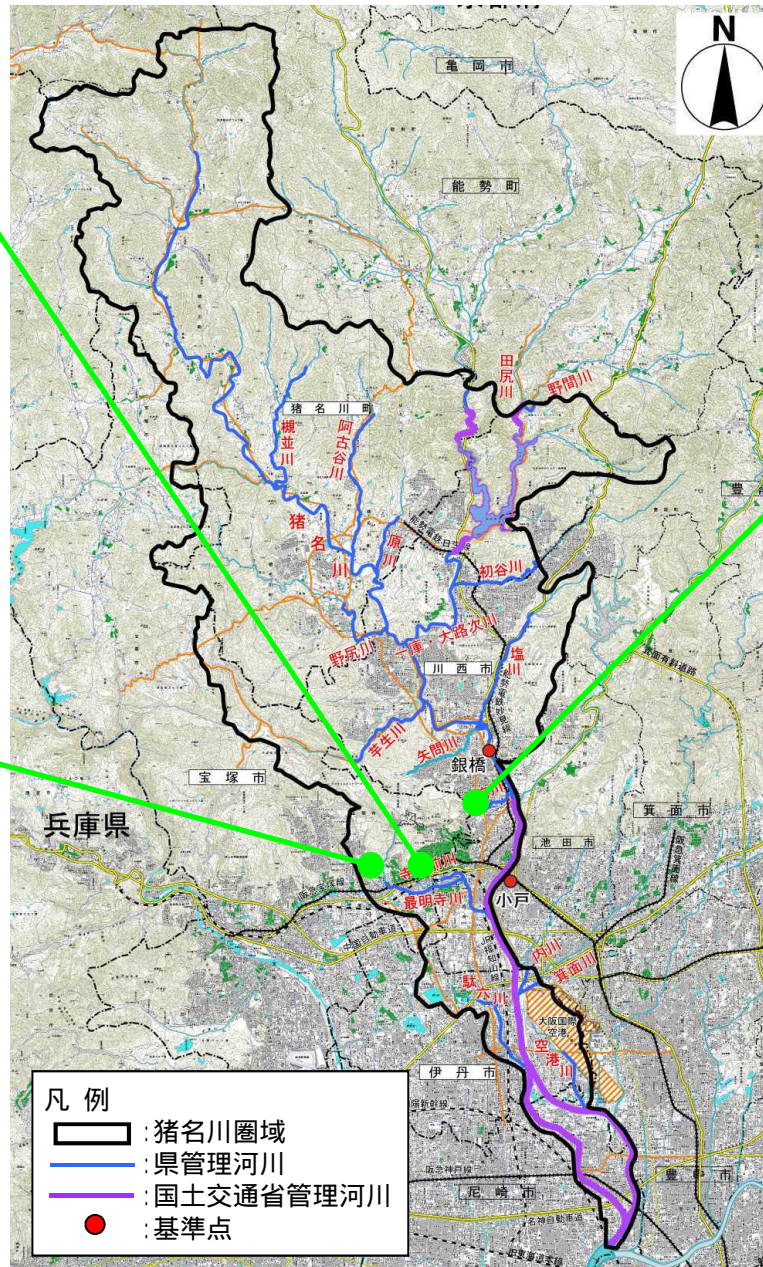


川西市を流れて最明寺川  
に合流する二次支川

さいみょうじ  
最明寺川



川西市を流れて国土交通  
省管理区間に合流する右  
支川



まえ  
前川



川西市を流れて合流する  
右支川



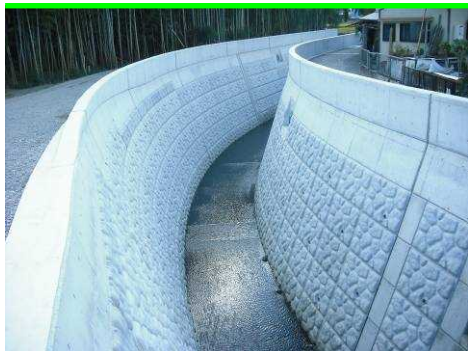
# 1. 流域および河川の概要 ~ 1.2 圏域内の河川の概要 ~

いもお  
芋生川

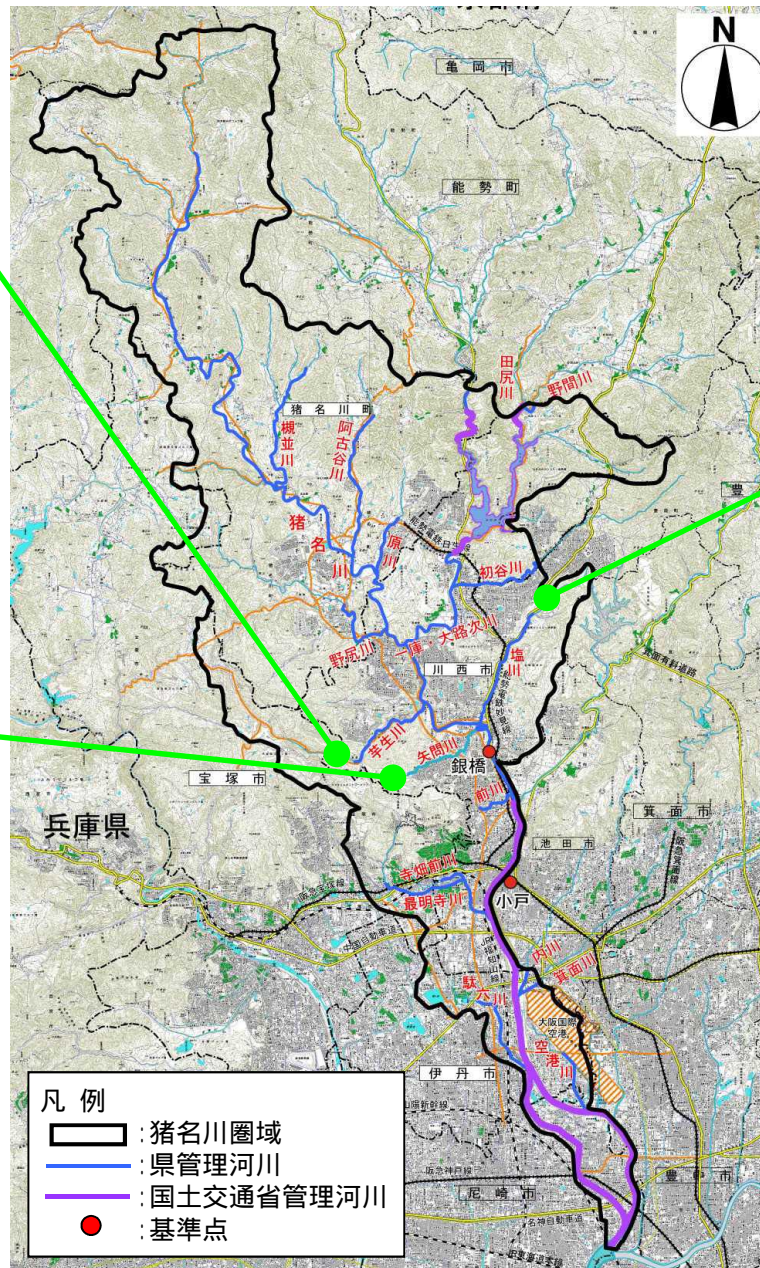


川西市を流れて合流する  
右支川

やとう  
矢間川



川西市を流れて合流する  
右支川



しお  
塩川



川西市を流れて合流する  
左支川



# 1. 流域および河川の概要 ~ 1.2 圏域内の河川の概要 ~

のま  
野間川

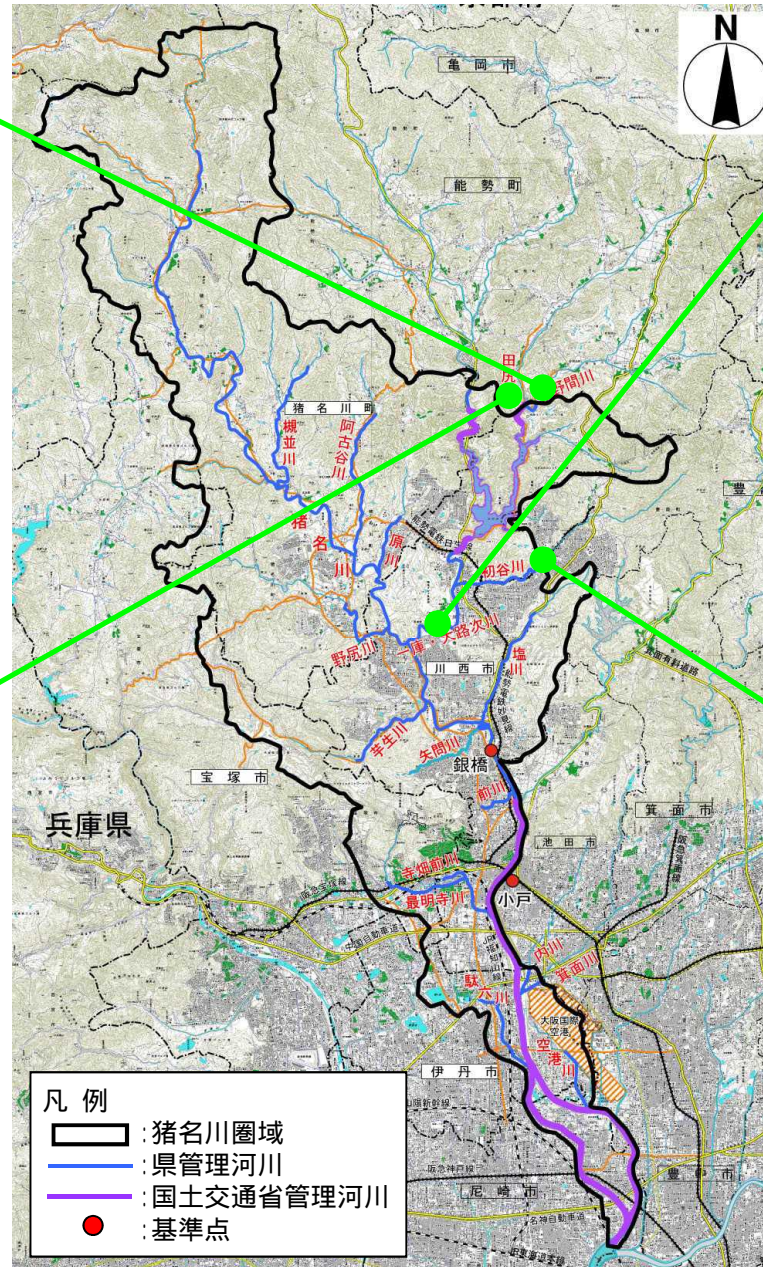


大阪府、川西市を流れ、  
一庫ダムの知明湖に流入  
する二次支川

たじり  
田尻川



野間川を合流したあとに  
一庫ダムの知明湖に流入  
する河川



ひとくらおおるじ  
一庫・大路次川



一庫ダムがあり、川西市  
を流れて合流する左支川

はつたに  
初谷川



大阪府、川西市を流れて  
一庫・大路次川に合流す  
る二次支川



# 1. 流域および河川の概要 ~ 1.2 圏域内の河川の概要 ~

つくなみ  
槻並川

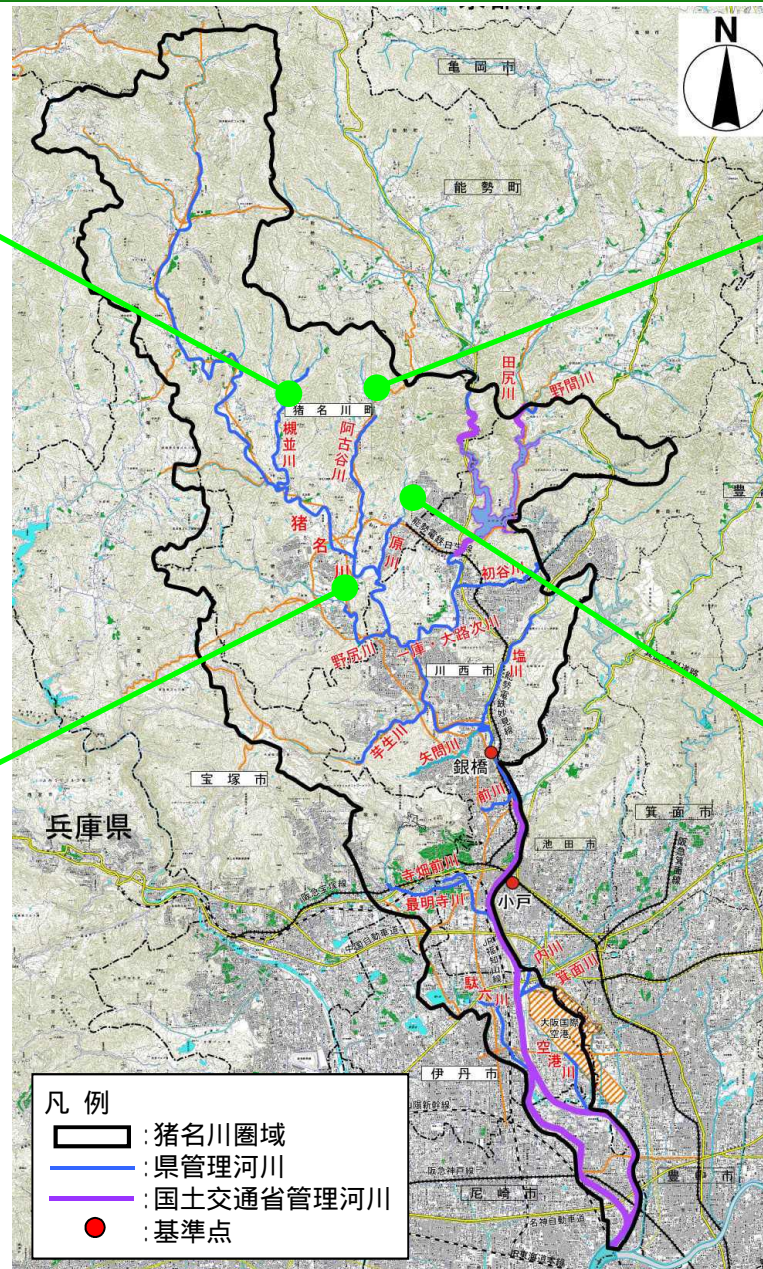


猪名川町を流れて合流する左支川

のじり  
野尻川



猪名川町、川西市を流れて合流する右支川



あこたに  
阿古谷川



猪名川町を流れて合流する左支川

はら  
原川



猪名川町を流れて合流する左支川

## 2. 河川整備の現状と課題 ~ 2.1 治水の現状と課題 ~

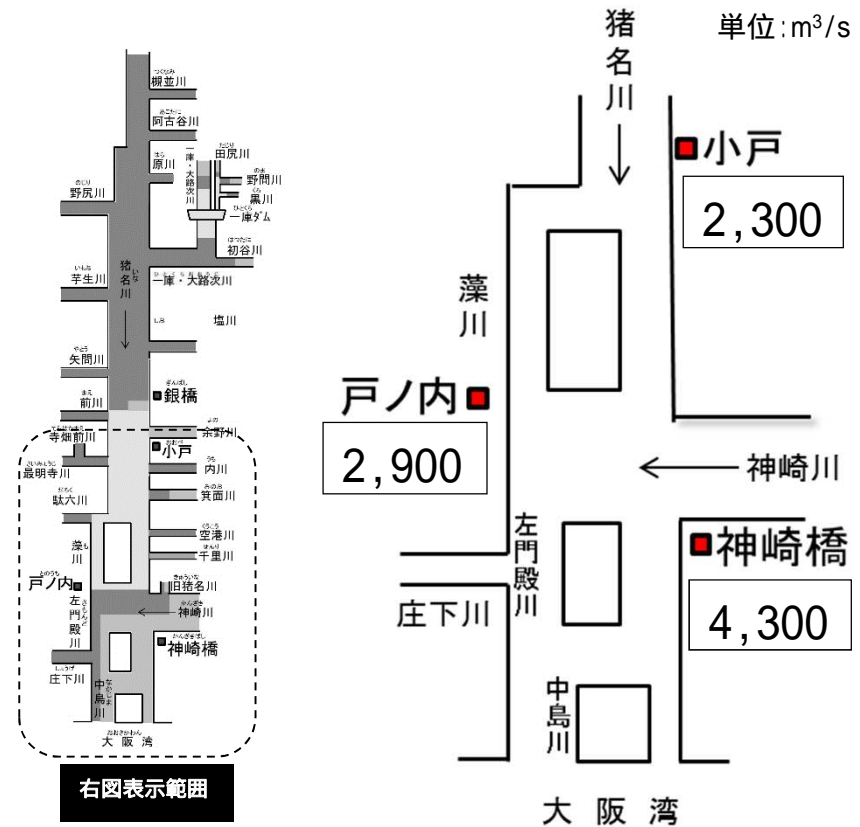
### 上位計画

#### 淀川水系河川整備基本方針 (H19.8 国策定)

猪名川の基本高水は、昭和58年9月洪水、平成16年10月洪水等の既往洪水について検討され、下表のとおり定められている。

計画高水流量	小戸 2,300 m <sup>3</sup> /s 戸ノ内 2,900 m <sup>3</sup> /s 神崎橋 4,300 m <sup>3</sup> /s
--------	--

計画高水流量配分図





## 2. 河川整備の現状と課題 ~ 2.1 治水の現状と課題 ~

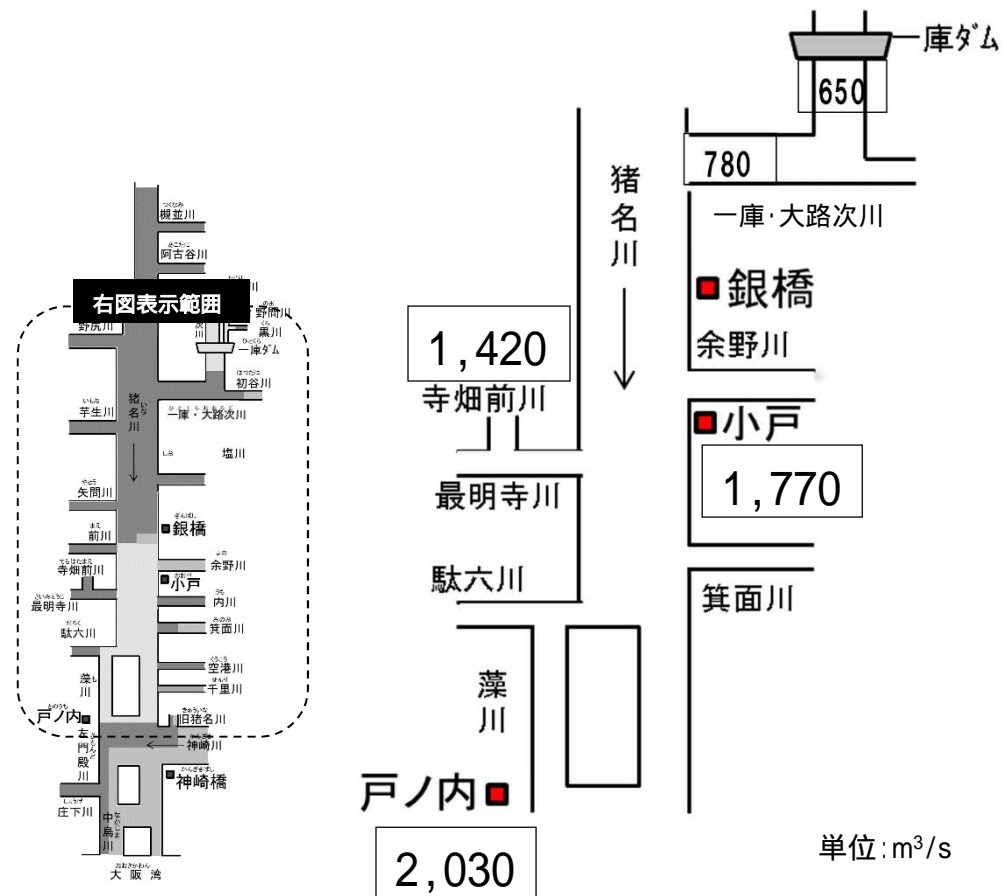
### 関連計画(1)

#### 猪名川流域整備計画 (S57.3猪名川流域総合治水対策協議会策定)

高度経済成長期以降、急速な都市化(宅地開発)による雨水流出量の増加に対応するためには、河川改修やダム建設等の河川そのものによる治水対策だけでは限界があるとの認識のもと、猪名川流域の兵庫県と県域4市1町、大阪府と府域3市2町、国土交通省、水資源開発公団(現在の独立行政法人水資源機構)からなる「猪名川流域総合治水対策協議会」において、「猪名川流域整備計画」を昭和57年3月に策定した。

当面、戦後最大級である昭和28年9月の13号台風による洪水(おおむね10年に一度起こる可能性のある規模の洪水)に対して安全な地域の整備を目標としている。

流量配分図(総合治水対策特別事業)





## 2. 河川整備の現状と課題 ~ 2.1 治水の現状と課題 ~

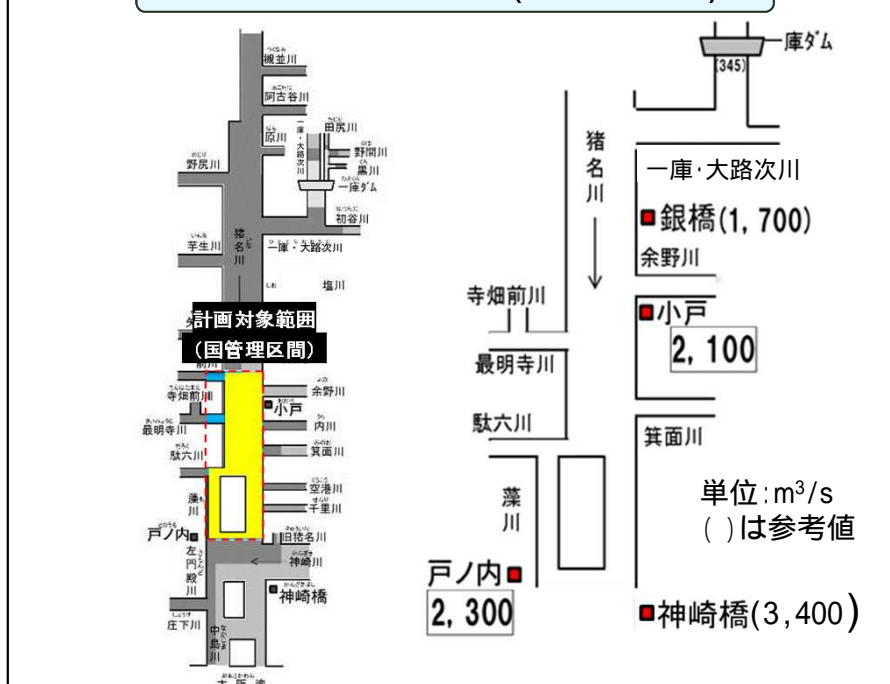
### 関連計画(2)

### 河川整備計画

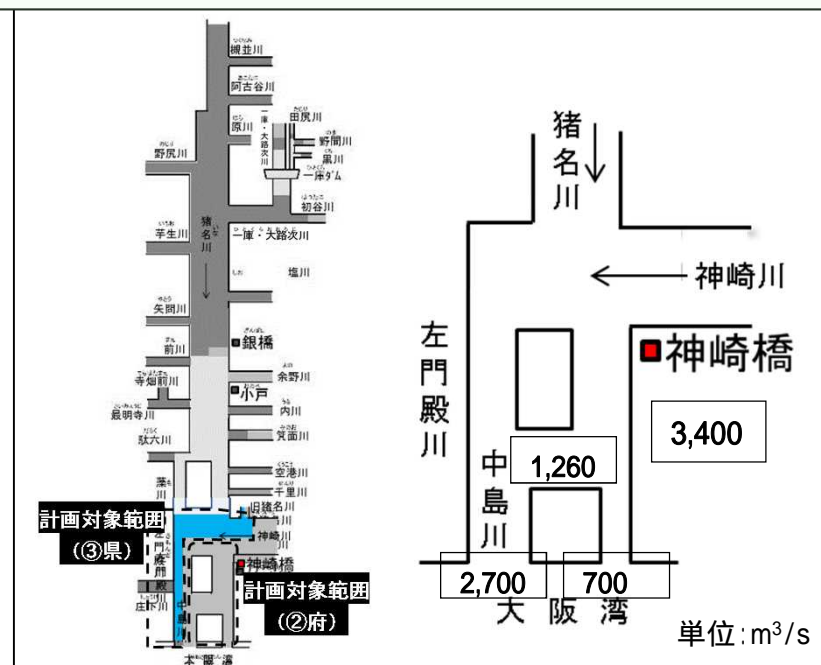
	淀川水系 河川整備計画	淀川水系 神崎川下流ブロック 河川整備計画	淀川水系神崎川圏域 河川整備計画
策定者	国	大阪府	兵庫県
目標流量	小戸2,100m <sup>3</sup> /s	神崎橋3,400m <sup>3</sup> /s	

### 流量配分図

淀川水系河川整備計画(H21.3 国策定)



淀川水系神崎川下流ブロック河川整備計画(H27.2 大阪府策定)  
淀川水系神崎川圏域河川整備計画(H27.3 兵庫県策定)



## 2. 河川整備の現状と課題 ~ 2.1 治水の現状と課題 ~

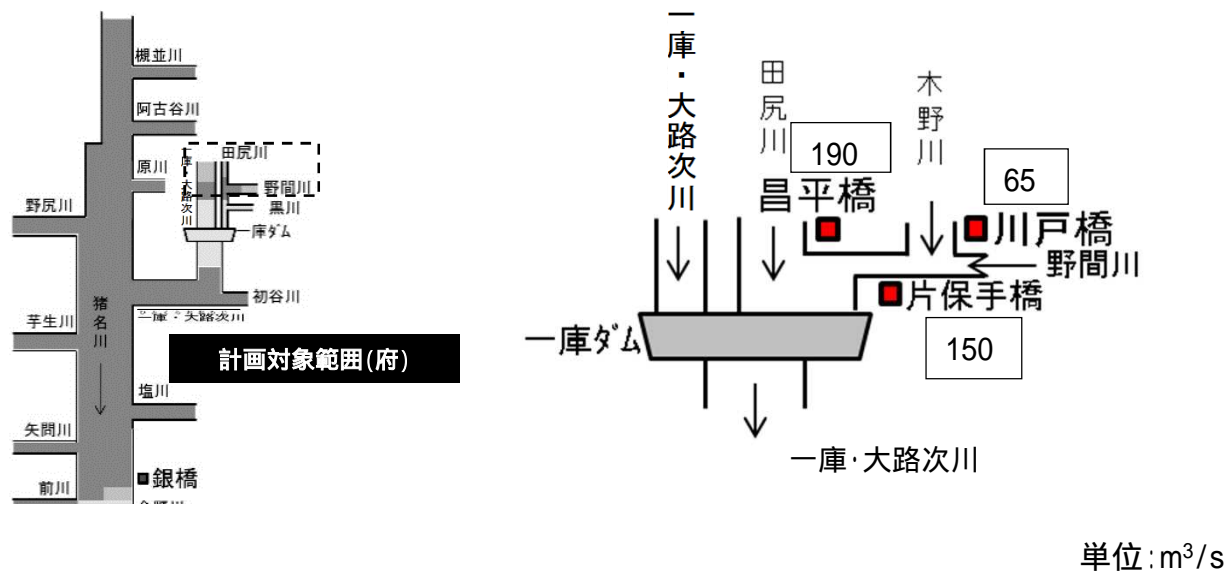
### 関連計画(3)

### 河川整備計画

	淀川水系 猪名川上流ブロック 河川整備計画	淀川水系 猪名川下流ブロック 河川整備計画
策定者	大阪府	大阪府
目標流量	<ul style="list-style-type: none"> <li>・昌平橋190m<sup>3</sup>/s(田尻川)</li> <li>・片保手橋150m<sup>3</sup>/s(野間川)</li> <li>・川戸橋65m<sup>3</sup>/s(木野川)</li> </ul> 現在見直し中	策定中

### 流量配分図

淀川水系猪名川上流ブロック河川整備計画(H16.4 大阪府策定)



## 2. 河川整備の現状と課題 ~ 2.1 治水の現状と課題 ~

### 改修工事の概要

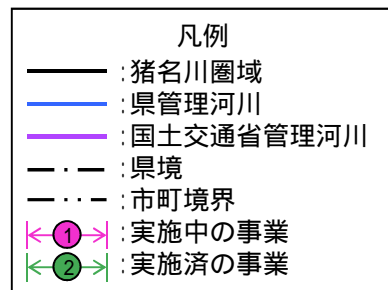
猪名川圏域河川の改修工事一覧表

河川名	事業名	事業区間(m)	事業期間	番号
猪名川	総合対策治水特定河川事業	2,970	昭和57年～現在	
駄六川	総合対策治水特定河川事業	1,830	昭和54年～平成18年	
内川	局部改良事業	340	平成元年～平成7年	
寺畑前川	災害関連事業	754	昭和44年	
	・総合治水対策特定河川事業 ・床上浸水対策特別緊急事業	940	平成11年～平成22年	
最明寺川	河川復旧助成事業	3,300	昭和42年～昭和45年	
矢問川	総合治水対策特定河川事業	261	平成22年～平成26年	
一庫・大路次川	局部改良事業	1,180	昭和50年～昭和53年	
	総合治水対策特定河川事業	2,910	昭和54年～平成25年	
阿古谷川	災害関連事業	2,800	昭和48年	
		1,550	昭和51年	
槻並川	局部改良事業	955	昭和52年～昭和55年	
	県単独事業	2,800	平成元年～現在	

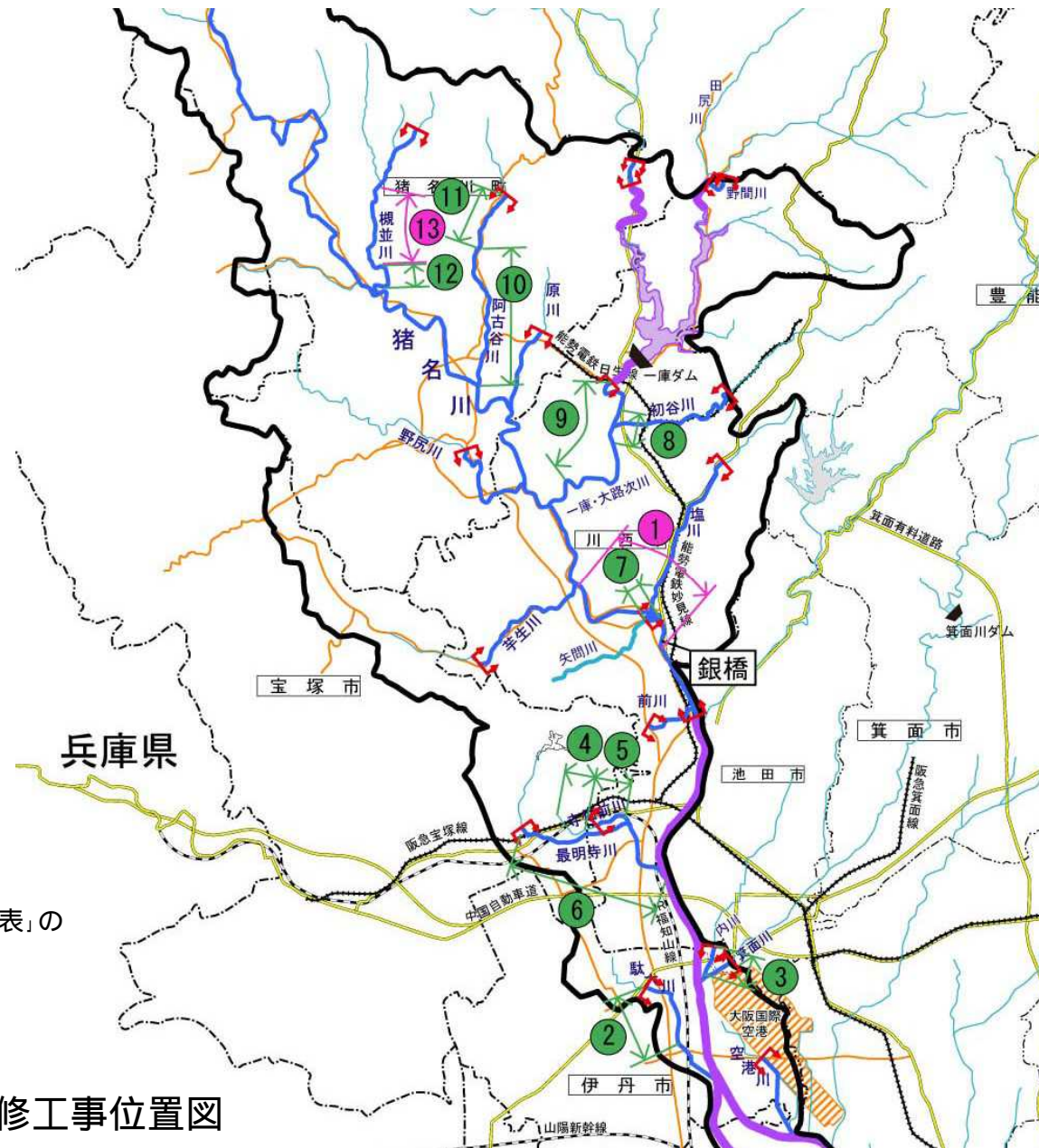
上表の「番号」欄の丸番号は、次頁における平面図の番号に対応

## 2. 河川整備の現状と課題 ~ 2.1 治水の現状と課題 ~

### 改修工事の概要



右図の丸番号は、前頁における「猪名川圏域河川の改修工事一覧表」の『番号』欄に対応

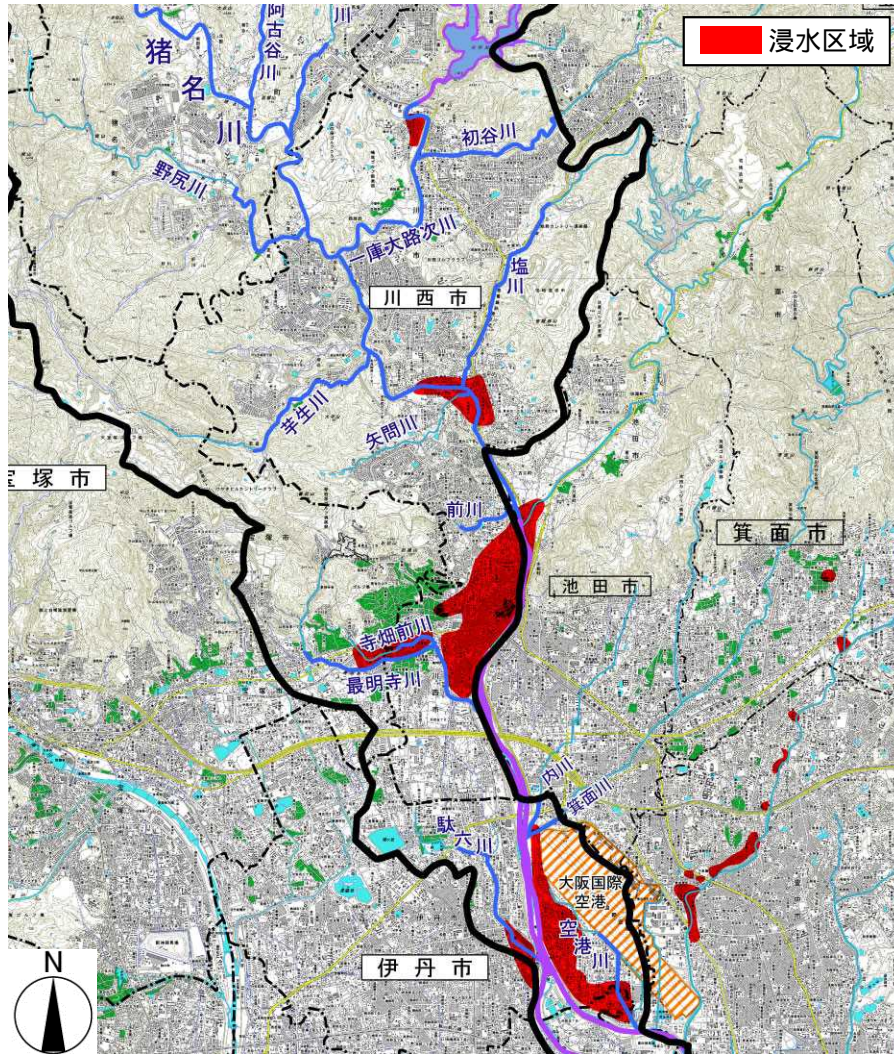


猪名川圏域河川の改修工事位置図



## 2. 河川整備の現状と課題 ~ 2.1 治水の現状と課題 ~

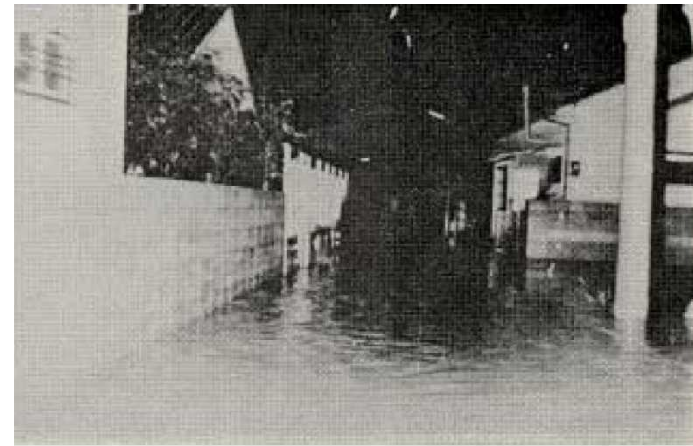
### 既往出水による被害の状況 (1) 豪雨による被害(昭和42年)



昭和42年7月豪雨による浸水範囲

### < 昭和42年7月台風7号 >

被害状況: 死者2人、負傷者100人、  
全壊流出41戸、半壊57戸、  
床上浸水17,653戸、  
床下浸水75,779戸



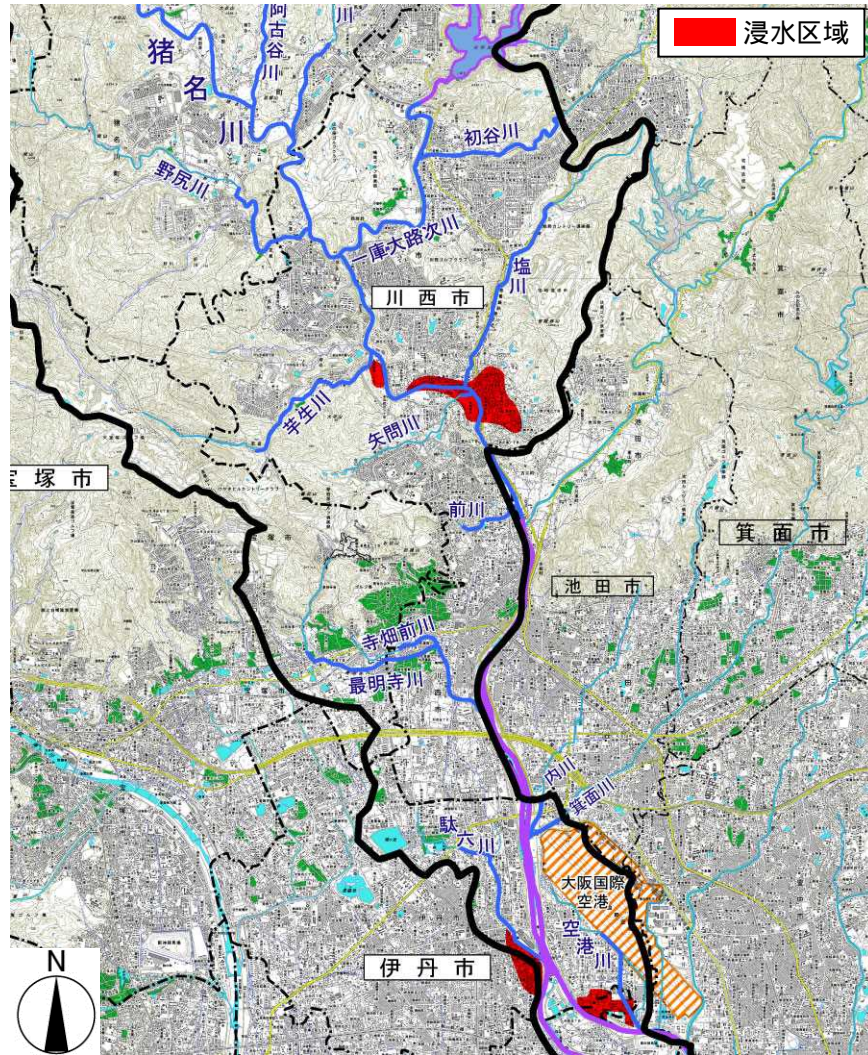
泥海と化した新興住宅街(川西市 南花屋敷地区)

(出典: 淀川水系流域委員会 第13回猪名川部会資料、平成14年8月)



## 2. 河川整備の現状と課題 ~ 2.1 治水の現状と課題 ~

### 既往出水による被害の状況 (2) 豪雨による被害(昭和58年)



昭和58年9月豪雨による浸水範囲

< 昭和58年9月台風10号 >

被害状況: 半壊8戸、床上浸水353戸、  
床下浸水2,854戸、  
田畑39ha冠水



川西市多田桜木1丁目の浸水状況

(出典: 淀川水系流域委員会 第1回猪名川部会資料、平成13年5月)





## 2. 河川整備の現状と課題 ~ 2.1 治水の現状と課題 ~

### 既往出水による被害の状況(4) 既往の被害の概要

発生年	要因	被害状況
昭和 13 年 7 月 3 日 ~ 7 月 5 日	梅雨前線	死者 8 人、負傷者 1 人、全壊流失 162 戸、半壊 94 戸、床上・床下浸水 8,408 戸、田畑 1,678ha 冠水
昭和 28 年 9 月 22 日 ~ 9 月 25 日	台風 13 号	負傷者 12 人、全壊流失 41 戸、半壊 30 戸、床上浸水 1,080 戸、床下浸水 3,910 戸、田畑 1220ha 冠水
昭和 35 年 8 月 29 日 ~ 8 月 30 日	台風 16 号	負傷者 11 人、全壊流失 25 戸、半壊 49 戸、床上浸水 1,807 戸、床下浸水 2,541 戸、田畑 454ha 冠水
昭和 42 年 7 月 7 日 ~ 7 月 9 日	台風 7 号くずれ 梅雨前線	死者 2 人、負傷者 100 人、全壊流失 41 戸、半壊 57 戸、床上浸水 17,653 戸、床下浸水 75,779 戸、田畑 2,120ha 冠水
昭和 43 年 8 月 27 日 ~ 8 月 29 日	台風 10 号	床下浸水 51 戸
昭和 47 年 7 月 9 日 ~ 7 月 12 日	前線	半壊 2 戸、床上浸水 55 戸、床下浸水 2,262 戸
昭和 47 年 9 月 14 日 ~ 9 月 16 日	台風 20 号	全壊流失 3 戸、半壊 6 戸、床上浸水 95 戸、床下浸水 398 戸、田畑 47ha 冠水
昭和 58 年 9 月 24 日 ~ 9 月 28 日	台風 10 号	半壊 8 戸、床上浸水 353 戸、床下浸水 2,854 戸、田畑 39ha 冠水
平成元年 9 月 2 日 ~ 9 月 3 日	秋雨前線	半壊 4 戸、床上浸水 2 戸、床下浸水 44 戸
平成 6 年 9 月 5 日 ~ 9 月 9 日	豪雨 (伊丹豪雨)	床上浸水 1,365 戸、床下浸水 2,002 戸 (猪名川町を除く)
平成 9 年 7 月 2 日 ~ 7 月 18 日		床上浸水 25 戸、床下浸水 63 戸 (猪名川町・伊丹市を除く)
平成 9 年 8 月 3 日 ~ 8 月 13 日	台風 11 号	床上浸水 56 戸、床下浸水 274 戸 (猪名川町を除く)
平成 11 年 6 月 22 日 ~ 7 月 4 日		床上浸水 25 戸、床下浸水 167 戸 (猪名川町を除く)
平成 16 年 10 月 20 日	台風 23 号	床上浸水 8 戸、床下浸水 59 戸
平成 22 年 7 月 8 日 ~ 7 月 17 日	梅雨前線豪雨	床下浸水 2 戸、田畑 0.01ha 冠水 (伊丹市、川西市)
平成 24 年 7 月 20 日 ~ 7 月 22 日	豪雨	床下浸水 15 戸、田畑 0.04ha 冠水 (伊丹市、川西市)
平成 25 年 9 月 15 日 ~ 9 月 16 日	台風 18 号	床下浸水 1 戸 (猪名川町)
平成 26 年 8 月 9 日 ~ 8 月 10 日	台風 11 号	床上浸水 4 戸、床下浸水 30 戸 (猪名川町・川西市)

出典)平成16年までの資料:被害は水害統計、ただし、S13、S28、S35は「淀川水系河川整備基本方針」等  
平成22年から平成24年までの資料:被害は水害統計  
平成25年~26年の資料:兵庫県公表資料



## 2. 河川整備の現状と課題 ~ 2.1 治水の現状と課題 ~

### 治水の現状と課題

河川名	現 状	課 題
猪名川	・家屋浸水(多田地区等) ・道路冠水(原地区等)	・家屋浸水被害の防止 ・治水安全度の早期向上
野尻川	家屋浸水(石道地区)	家屋浸水被害の防止
塩川	猪名川の背水による溢水	背水対策
最明寺川	堤防の強度不足 (パイピング、すべり)	堤防の強化

## 2. 河川整備の現状と課題 ~ 2.2 河川利用の現状と課題 ~

### 水利用の現状

#### 県管理区間の水利用

農水 10.7394m<sup>3</sup>/s

雑用水 0.0075m<sup>3</sup>/s

#### 県管理区間の水利権:72件

(許可水利権14件、慣行水利権58件)

#### 平均湯水流量 (S60 ~ H16)

小戸地点(国土交通省管理区間)における正常流量1.4m<sup>3</sup>/sに対し、平均湯水流量(S60 ~ H16)は1.04m<sup>3</sup>/sと、湯水時等においては正常流量を満たしていない時期あり

#### 近年の主な湯水(猪名川流域)

平成6年,平成12年,平成14年

平成14年:最大で 上水40%、農水40%の取水制限を実施

## 2. 河川整備の現状と課題 ~ 2.2 河川利用の現状と課題 ~

### 近年の渇水における取水制限の状況

		平成6年	平成12年	平成14年
取水制限期間[全体]		H6.8.8 ~ H7.5.12 (278日間)	H12.8.14 ~ 12.9.12 (30日間)	H14.8.12 ~ H15.2.28 (201日間)
最大取水制限率 および継続日数	上水	30%(246日間)	20%(8日間)	40%(11日間)
	農水	40%(246日間)	20%(8日間)	40%(11日間)
一庫ダム 最低貯水率		9.9%	32.1%	7.8%

上表以外に平成13年、16年に、上水・農水共に取水制限率10%

## 2. 河川整備の現状と課題 ~ 2.2 河川利用の現状と課題 ~

### 河川空間利用の現状

猪名川圏域の猪名川沿川整備

『ふるさと館公園』、『佐保姫公園』、『大島であい公園等の親水公園』、  
『千軒キャンプ場』

河川空間の利用

『北田原鱒釣場でマス釣り大会』等



河川空間を川遊びや自然観察等の  
親水の場として利用

**自然を満喫しよう!**  
どらどら流れる水の音に  
誘われて歩いて!!

自然の風に  
ふかれて川の  
ほとりを  
歩いてみよう

危険だから  
遊ばないで!

猪名川には  
数々の伝説や  
民話が  
残っているよ

歩いて自然にふれて  
昔の足跡を  
たどってみて...

猪名川に  
親しまおう!

佐保姫公園から  
大島であい公園まで  
大島であい公園

てくてく  
歩いてみたら...  
自然を満喫!

[親水]とは水や川に触れる  
ことで水や川に親しみを深める  
こと。  
[親水公園]とは水に親しむ  
ことを目的とした公園。

猪名川町には3つの親水  
公園があるよ。

- 佐保姫公園
- ふるさと館の芝生公園
- 大島であい公園

今から400年前、継母との仲が悪く、木津の三蔵山の城に預けられていた明智光秀の娘佐保姫と、篠山の八上城主 波多野秀治の息子 貞行は恋仲となり、結婚の約束をした。ところが、光秀の主君 織田信長は光秀に八上城を攻めるよう命令し、城を落城させた。貞行は辛くも城を逃れたが姫とは泣く泣く別れ、いずこもなく消えていった。その後、姫の住む城も落城し、姫は目の前を流れる猪名川に身を投げ、姫が入水したところは「姫ヶ淵」と呼ばれている。

猪名川親水公園 出典:猪名川町HP

### 河川利用の課題

渇水時等、水利用や流水の正常な機能の維持に支障が発生する場合に、  
随時対応を図る必要あり

## 2. 河川整備の現状と課題 ~ 2.3 環境の現状と課題 ~

### 生態系の現状 植物

### 現状

#### 重要種

[上流部]: サクラバハノキ、エドヒガン、ユキヤナギ、サツキ、オオヒキヨモギ、  
ギボウシ属の一種、フサナキリスゲ

[中流部]: ユキヤナギ

外来種 (生物多様性に悪影響を及ぼす主な外来種)

アレチウリ、オオカワジシャ、ナンキンハゼ、トウネズミモチ、外来アゾラ等

猪名川本川の他、市街地を流れる駄六川、最明寺川等でも外来群落率が特に高い



フサナキリスゲ



エドヒガン



ユキヤナギ



アレチウリ (外来種)

データ出典: (一) 淀川水系猪名川ひょうごの川・自然環境調査業務報告書 (H23.3)

(一) 淀川水系猪名川猪名川河川整備計画検討業務報告書 (H21.3)

(一) 淀川水系猪名川河川水辺の国勢調査報告書 (H14.3)

## 2. 河川整備の現状と課題 ~ 2.3 環境の現状と課題 ~

### 生態系の現状 魚類

### 現 状

#### 重要種

[上流部]: ウナギ、コウライモロコ、スジシマドジョウ中型種、ドジョウ、アカザ、メダカ、  
オヤニラミ、ウキゴリ、アマゴ、トウヨシノボリ  
[中流部]: カワヒガイ、コウライモロコ、ドジョウ、メダカ

外来種 オオクチバス、ブルーギル



ウキゴリ



メダカ



オオクチバス(外来種)

データ出典: (一) 淀川水系猪名川ひょうごの川・自然環境調査業務報告書(H23.3)  
(一) 淀川水系猪名川猪名川河川整備計画検討業務報告書(H21.3)  
(一) 淀川水系猪名川河川水辺の国勢調査報告書(H14.3)



## 2. 河川整備の現状と課題 ~ 2.3 環境の現状と課題 ~

### 生態系の現状 底生動物

### 現状

**重要種** [上流部]: マルタニシ、モノアラガイ、ヒラマキミズマイマイ、ヒタマキガイモドキ、マシジミ、イボビル、ミドリビル、トビケラカゲロウ属、ゲンバイトンボ、アオハダトンボ、キイロサナエ、ホンサナエ、アオサナエ、キイロヤマトンボ、コオイムシ、ビワアシエダトビケラ、ヨコミゾドロムシ  
[中流部]: モノアラガイ、ヨコミゾドロムシ



キイロヤマトンボ  
(流速は比較的緩やかで細かい砂がたまり、少し泥をかぶっているようなところを好む)



アオサナエ  
(比較的流れの速い瀬の石下や砂礫の隙間を好む)



コオイムシ  
(水田等水深の浅い開放的な止水域に生息)

データ出典: (一) 淀川水系猪名川ひょうごの川・自然環境調査業務報告書(H23.3)  
(一) 淀川水系猪名川猪名川河川整備計画検討業務報告書(H21.3)  
(一) 淀川水系猪名川河川水辺の国勢調査報告書(H14.3)

## 2. 河川整備の現状と課題 ~ 2.3 環境の現状と課題 ~

### 生態系の現状 両生類・爬虫類・哺乳類

### 現 状

#### 重要種

(両生類) [上流部]: イモリ、オオサンショウウオ、タゴガエル、シュレーゲルアオガエル、モリアオガエル

[中流部]: イモリ、シュレーゲルアオガエル、モリアオガエル

(爬虫類) [上流部]: イシガメ、ヤモリ、ジムグリ、シロマダラ、ヒバカリ

[中流部]: イシガメ、ヤモリ、ジムグリ

(哺乳類) [上・中流部]: ジネズミ

#### 外来種

(両生類) ウシガエル

(爬虫類) ミシシippアカミミガメ

(哺乳類) ヌートリア、アライグマ



オオサンショウウオ



ヌートリア (外来種)  
(南米原産。体長50~70cm、体重6~9kg。草食性の大型げっ歯類。)

データ出典: (一) 淀川水系猪名川ひょうごの川・自然環境調査業務報告書(H23.3)

(一) 淀川水系猪名川猪名川河川整備計画検討業務報告書(H21.3)

(一) 淀川水系猪名川河川水辺の国勢調査報告書(H14.3)



## 2. 河川整備の現状と課題 ~ 2.3 環境の現状と課題 ~

### 生態系の現状 鳥類

### 現 状

#### 重要種

[上流部]: チュウサギ、オシドリ、マガモ、ツミ、イソシギ、ホトトギス、ヤマセミ、カワセミ、アリスイ、ハクセキレイ、ビンズイ、カワガラス、ルリビタキ、ノビタキ、ミヤホオジロ、アオジ、シメ

[中流部]: チュウサギ、オシドリ、マガモ、ツミ、イソシギ、ホトトギス、ヤマセミ、カワセミ、ハクセキレイ、ルリビタキ、ノビタキ、アオジ、シメ



ヤマセミ



カワセミ



オシドリ

データ出典: (一) 淀川水系猪名川ひょうごの川・自然環境調査業務報告書(H23.3)  
(一) 淀川水系猪名川猪名川河川整備計画検討業務報告書(H21.3)  
(一) 淀川水系猪名川河川水辺の国勢調査報告書(H14.3)

## 2. 河川整備の現状と課題 ~ 2.3 環境の現状と課題 ~

### 水文化・景観の現状 上流部

【上流部】 多田大橋付近 ~ 県管理区間上流端

瀬・淵のある多様な  
流況等、豊かな自然  
環境



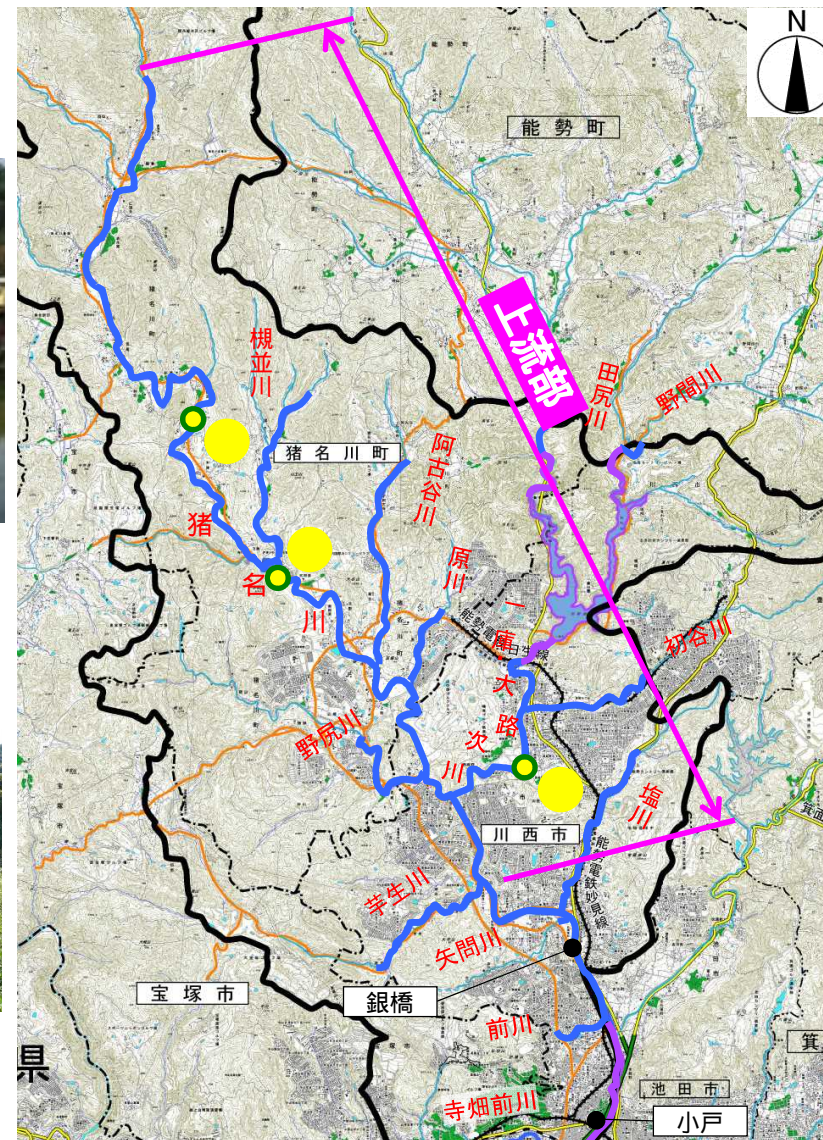
屏風巖付近



猪名川町立ふるさと館付近



一庫・大路次川





## 2. 河川整備の現状と課題 ~ 2.3 環境の現状と課題 ~

### 水文化・景観の現状 中流部

【中流部】 県管理区間下流端 ~ 多田大橋付近

市街地を流れ、河  
岸沿いに宅地等が  
存在  
河道に露岩多  
河岸に河畔林あり



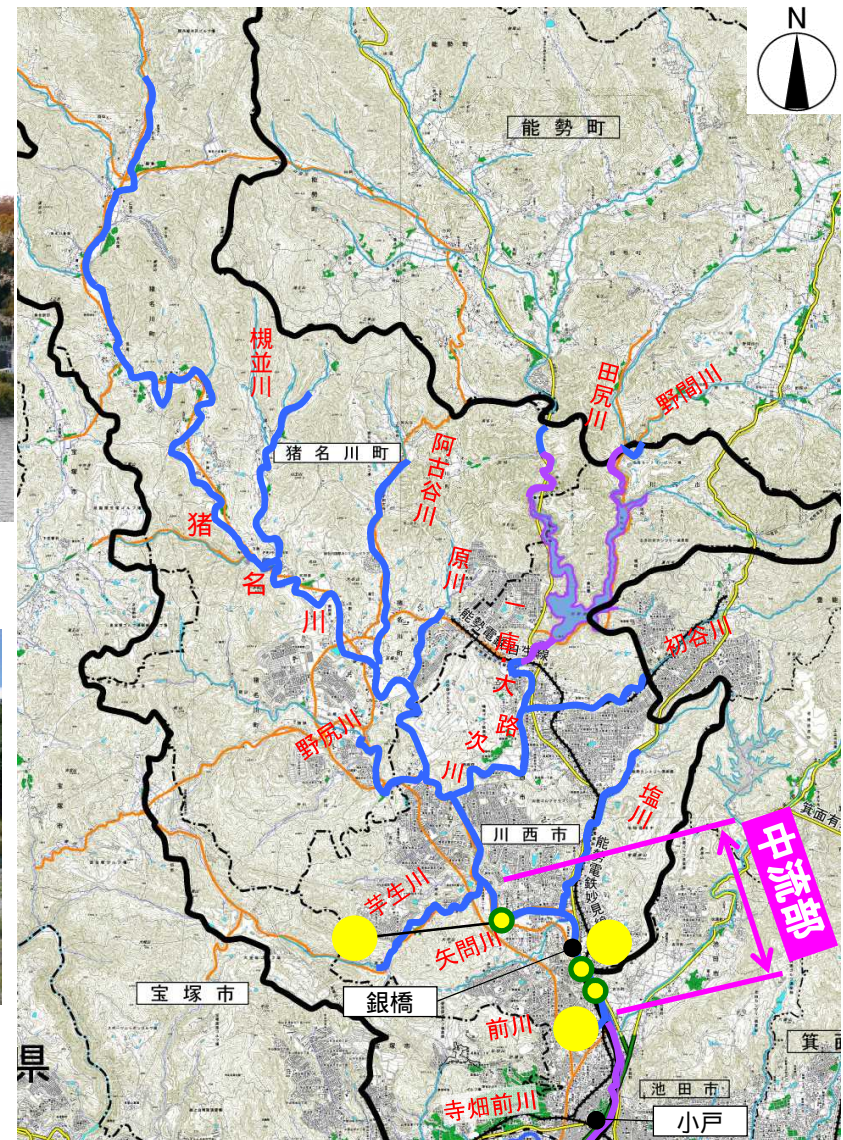
小戸井堰上流付近



能勢電鉄鉄橋上流



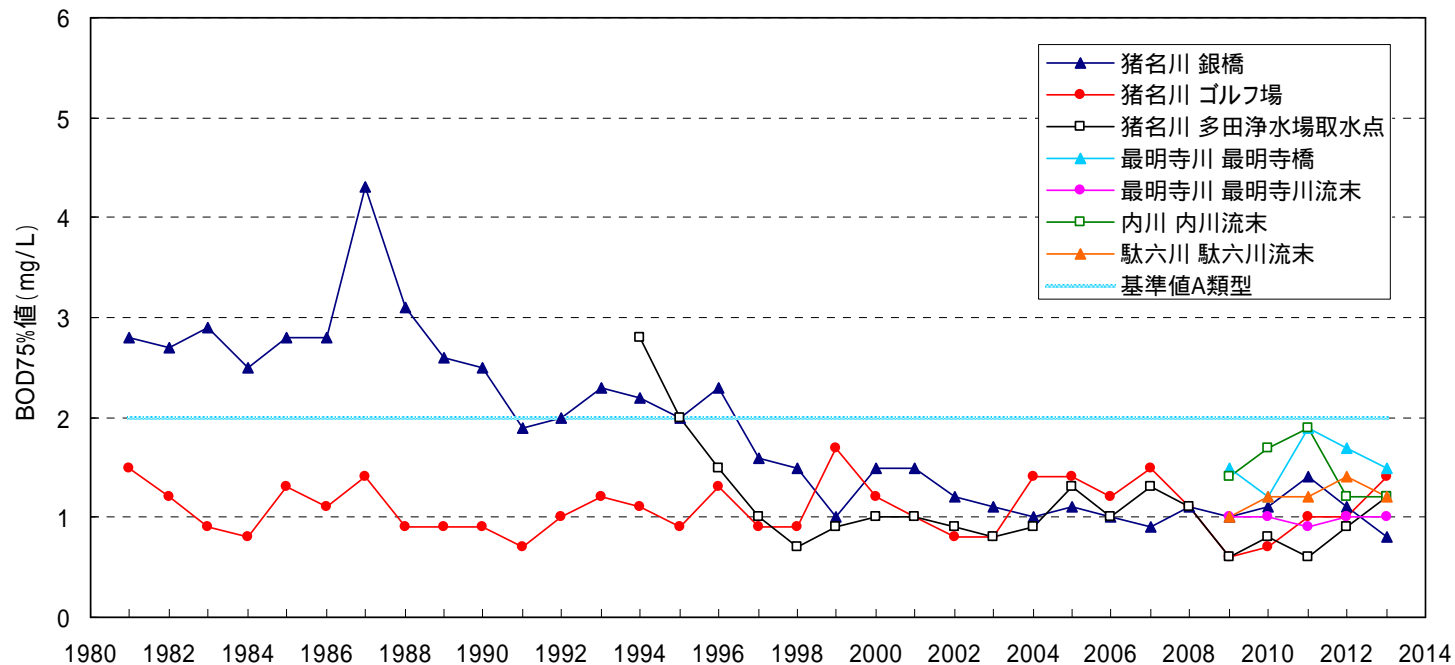
みやしろ あかばし  
御社橋(朱橋)上流  
(平成24年10月撮影)



## 2. 河川整備の現状と課題 ~ 2.3 環境の現状と課題 ~

### 水質の現状

猪名川の銀橋地点では、平成9年(1997年)以降、A類型の環境基準値以下  
支川(最明寺川、内川、駄六川)では近年5ヶ年(2009~2013年)において、A類  
型の環境基準値以下



BOD75%値の経年変化図

出典: 1981[S56] ~ 2008[H20]年: 国立環境研究所HP  
2009[H21]年 ~ 2013[H25]年: 兵庫県農政環境部

## 2. 河川整備の現状と課題 ~ 2.3 環境の現状と課題 ~

### 環境の課題

河道改修等による多種多様な動植物の生息・生育環境や河川景観の改変  
外来種による生物多様性への悪影響とその拡大  
横断工作物による魚類等の縦断方向への移動阻害  
猪名川圏域における公共工事等が河川環境に与える影響  
公共事業完了後、水棲生物の生息環境に対する影響

### 3. 河川整備計画の目標 ~ 3.1 河川整備計画の対象区間 ~

#### 対象区間

河川整備計画の対象区間は、猪名川圏域に位置し、県が管理する全ての法定河川

河川名	河川延長(m)	河川名	河川延長(m)
いな 猪名川	27,339	やとう 矢間川	300
つくなみ 槻並川	4,080	しお 塩川	2,530
あこたに 阿古谷川	4,650	まえ 前川	1,300
はら 原川	1,600	さいみょうじ 最明寺川	2,686
のじり 野尻川	1,800	てらはたまえ 寺畑前川	1,130
ひとくら おおろじ 一庫・大路次川	5,175	うち 内川	475
たじり 田尻川	73	みのお 箕面川	1,091
のま 野間川	500	だろく 駄六川	3,300
はつたに 初谷川	2,920	くうこう 空港川	1,760
いも お 芋生川	3,000		



### 3. 河川整備計画の目標

#### ～ 3.2 河川整備計画の対象期間、3.3 河川整備計画の適用～

##### 対象期間

河川整備計画の対象期間は、概ね30年間

##### 河川整備計画の適用

本河川整備計画は、「“ひょうご・人と自然の川づくり”基本理念・基本方針」を踏まえ、地域の社会状況、自然状況、河道状況等に関する分析と検討を行い、河川の整備を計画的に実施することが目的

策定後にこれらの状況が変化した場合や、新たな科学的知見が得られた場合等は、適宜、河川整備計画の見直し実施

### 3. 河川整備計画の目標

#### ～ 3.4 洪水、高潮等による災害の発生防止又は軽減に関する目標 ～

#### 整備計画目標流量

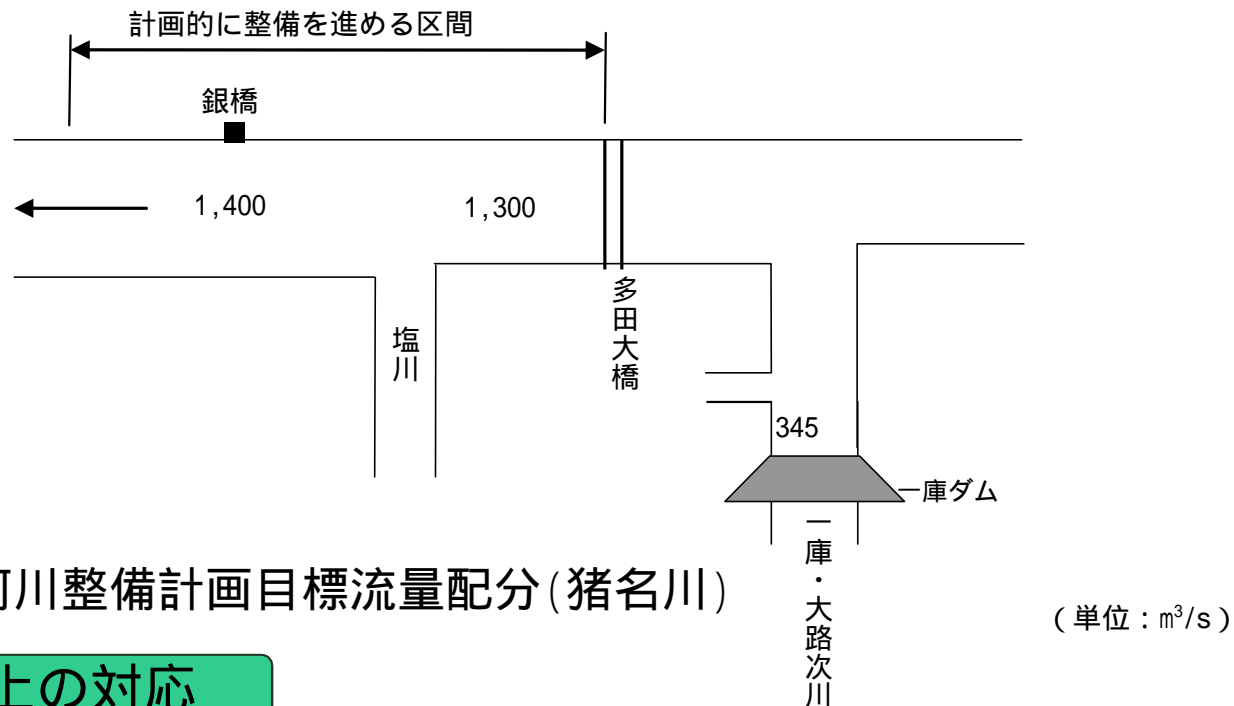
戦後最大規模(昭和42年7月)と同規模の洪水に対応

年超過確率: 1/20

上下流や本支川の治水バランス、これまでの改修経緯を考慮

銀橋地点

1,400m<sup>3</sup>/s



河川整備計画目標流量配分(猪名川)

(単位: m<sup>3</sup>/s)

#### 改修途上の対応

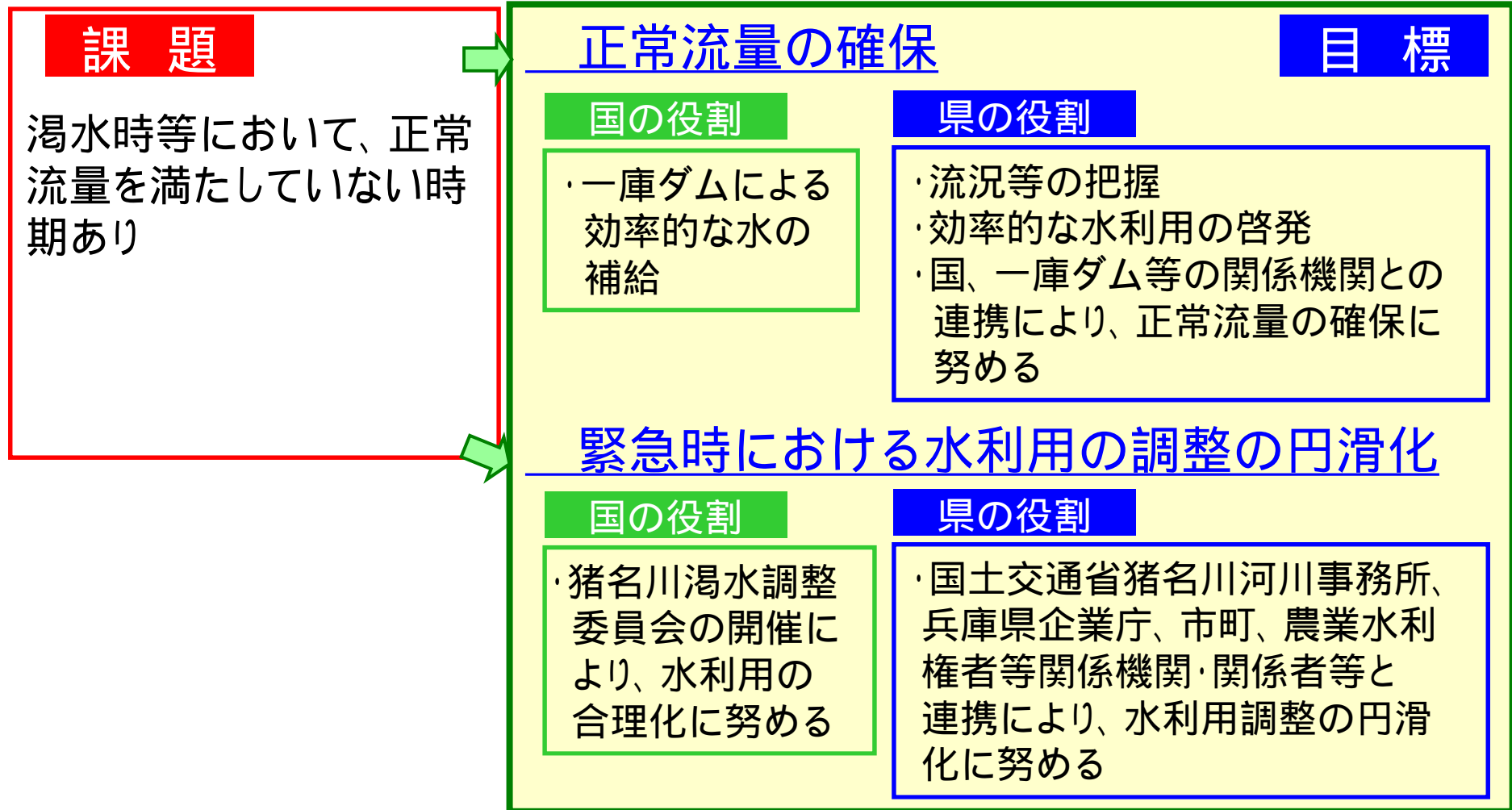
情報伝達体制や警戒避難体制の整備  
ハザードマップの活用支援や防災意識  
を高める取組み

総合的な被害軽減対策を、関係機関、  
住民等と連携して推進



### 3. 河川整備計画の目標

#### ～ 3.5 河川の適正な利用および流水の正常な機能の維持に関する目標～



【猪名川渇水調整委員会】

- ・管理者と利水者で構成
- ・渇水時における水利用の調整に関する事項の協議を実施

### 3. 河川整備計画の目標

#### ～ 3.6 河川環境の整備と保全に関する目標 ～

##### 生態系

【治水と調和した河川環境の保全・再生による生物多様性の確保】

必要な河積を確保した上で、河川環境の保全・再生及び生物多様性の確保に努める。

河川横断工作物等による生物の移動の阻害対応と移動の連続性の確保に努める。

関係機関、住民等と連携を図りながら、外来種の駆除や拡散防止に努める。



猪名川町立ふるさと館付近



銀橋下流(中流部)

### 3. 河川整備計画の目標

#### ～ 3.6 河川環境の整備と保全に関する目標 ～

##### 水文化・景観

【歴史文化的な景観、川らしさを感じる風光明媚な景観の保全】

必要な河積を確保した上で、歴史文化的な景観や川らしさを感じさせるような景観の確保に努める。



屏風巖付近



みやしろ あかばし  
御社橋(朱橋)上流  
(平成24年10月撮影)



### 3. 河川整備計画の目標

#### ～ 3.6 河川環境の整備と保全に関する目標 ～

##### 親水

【親水性に配慮した水辺の確保、良好な水質の維持】

地域の人々の親水体験や活動の場となるような水辺の確保および良好な水質の維持に努める。

河川区域内だけではなく、近隣の環境も含め、用水路等の管理者および地域と連携した多面的な環境配慮に努める。



佐保姫親水公園



マス釣り大会(北田原鱒釣場)

出典:猪名川町HP

## 第2章 河川の整備の実施に関する事項

# 1. 河川工事の目的、種類および施行の場所並びに当該河川工事の施行により設置される河川管理施設の機能の概要 ~ 1.1 流下能力向上対策 ~

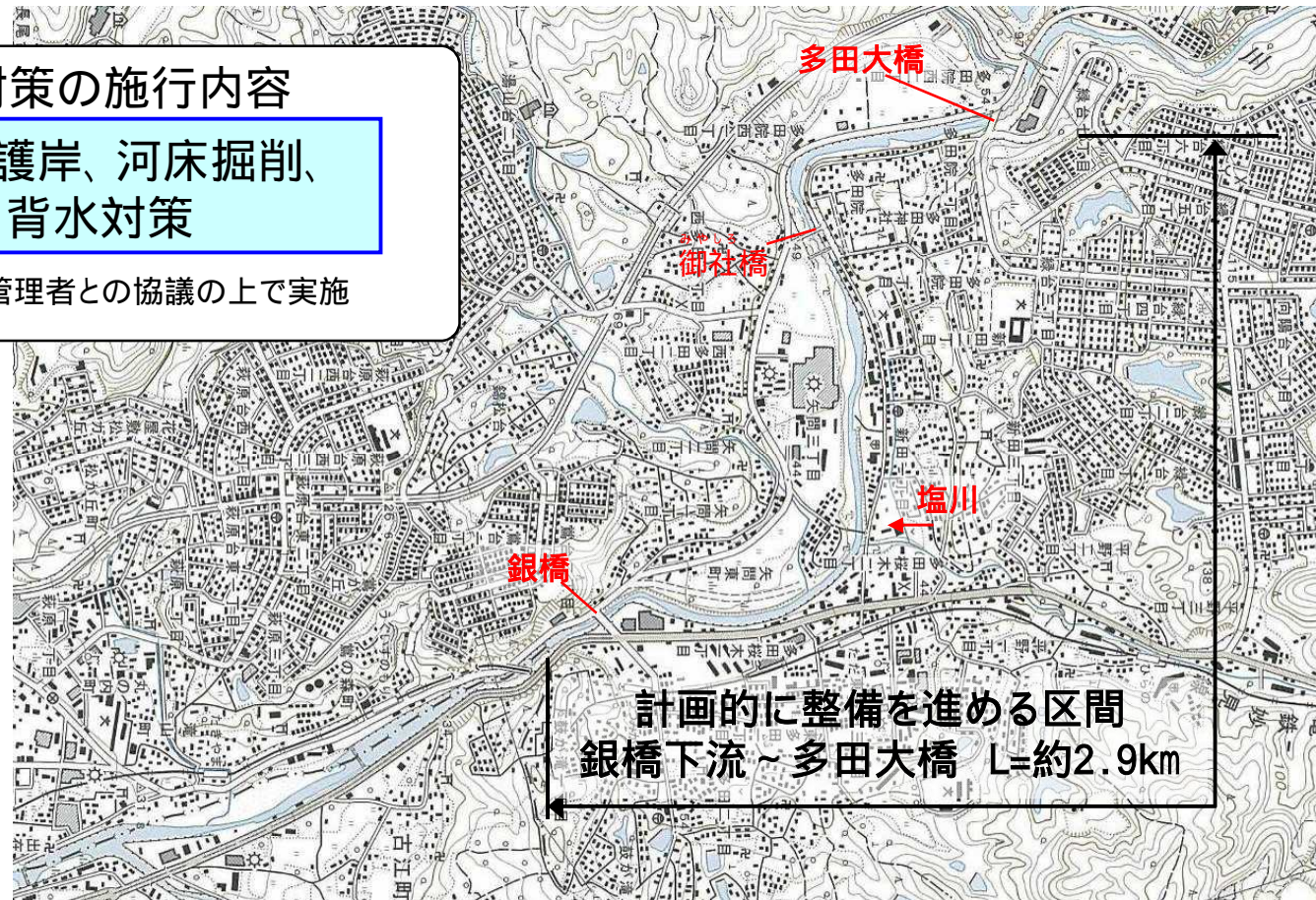
< 目標流量に対し流下能力が不足する区間 >

現地の状況に応じて築堤、河道拡幅および河床掘削によって河積を増大  
整備手順や時期について、国や大阪府と十分協議・調整しながら実施

流下能力向上対策の施行内容

河道拡幅、築堤、護岸、河床掘削、  
橋梁架替、背水対策

橋梁架替については橋梁管理者との協議の上で実施

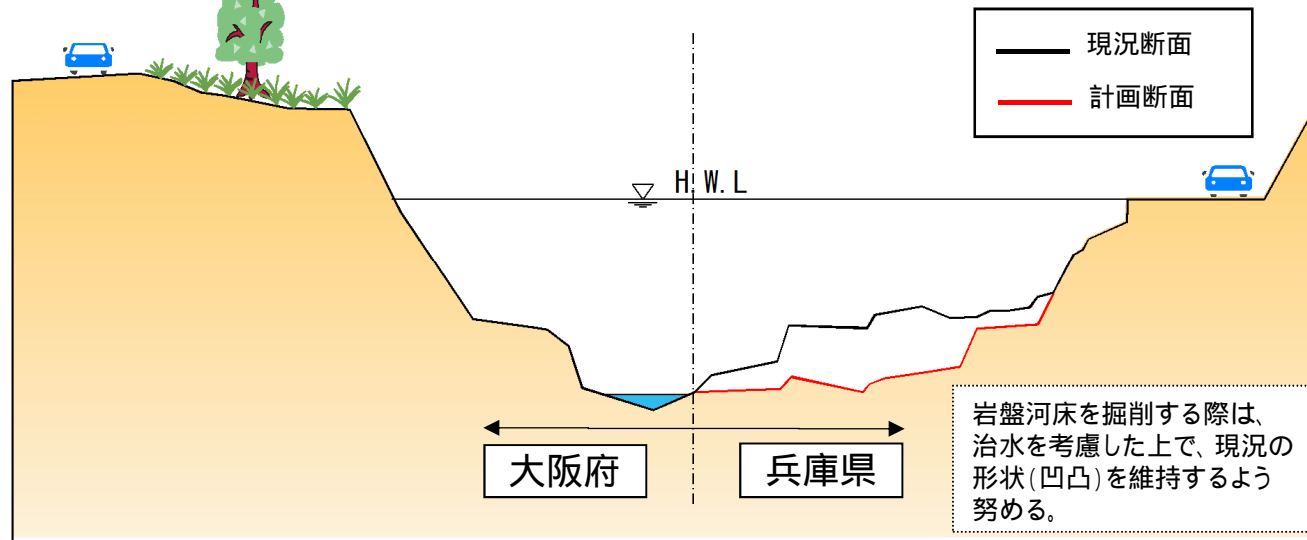


流下能力向上対策実施区間(平面図)

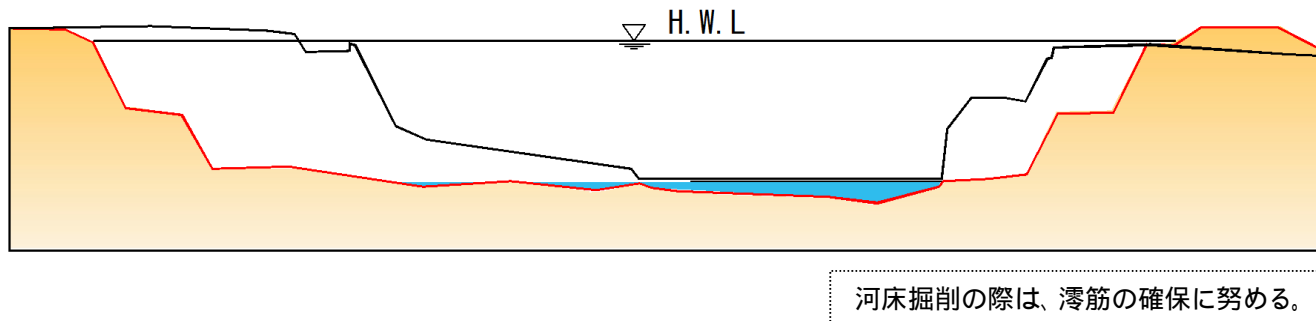


# 1. 河川工事の目的、種類および施行の場所並びに当該河川工事の施行により設置される河川管理施設の機能の概要 ~ 1.1 流下能力向上対策 ~

1.16km付近 (大阪府との共同管理区間)

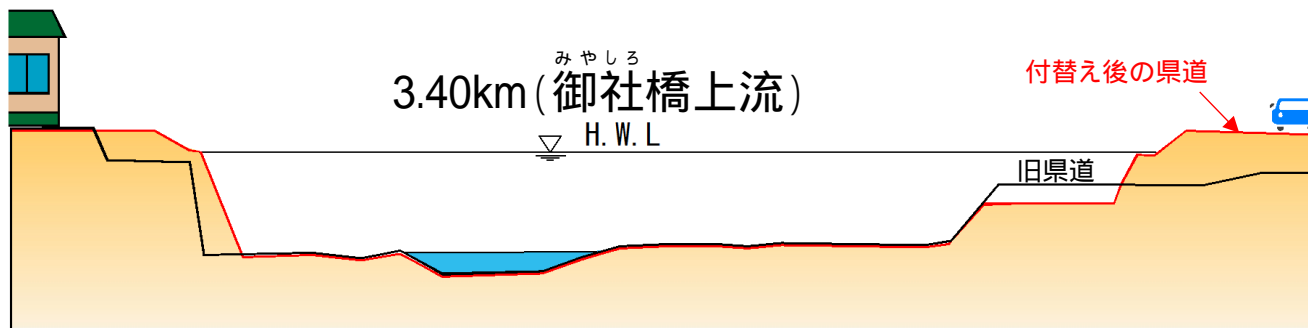
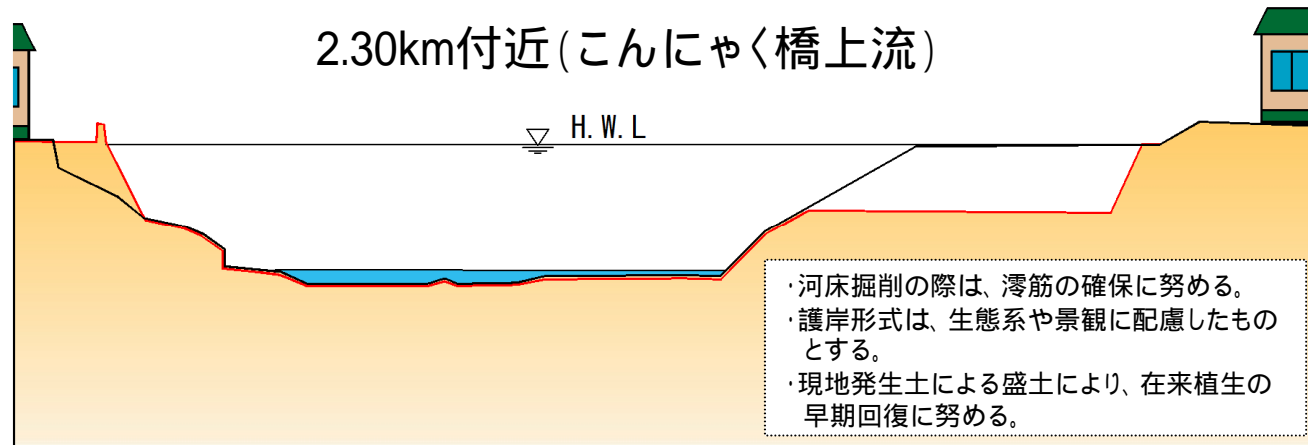


1.40km付近 (銀橋上流)



整備横断イメージ(猪名川)(1)

# 1. 河川工事の目的、種類および施行の場所並びに当該河川工事の施行により設置される河川管理施設の機能の概要 ~ 1.1 流下能力向上対策 ~



整備横断イメージ(猪名川)(2)

1. 河川工事の目的、種類および施行の場所並びに当該河川工事の施行により設置される河川管理施設の機能の概要 ~ 1.2 上流部等の猪名川やその他支川における局所的な整備 ~

局所的な浸水被害発生箇所一覧表

河川名	地区	保全対象(浸水被害軽減対象施設)
猪名川	原	道路(概ね 80m)
	柏梨田	道路(概ね 40m)
	北田原・南田原	道路(概ね 50m)
	笹尾	家屋(1戸)・道路(概ね 200m)
野尻川	石道	集落(石道字芝向地区)
槻並川	槻並	道路(概ね 50m)

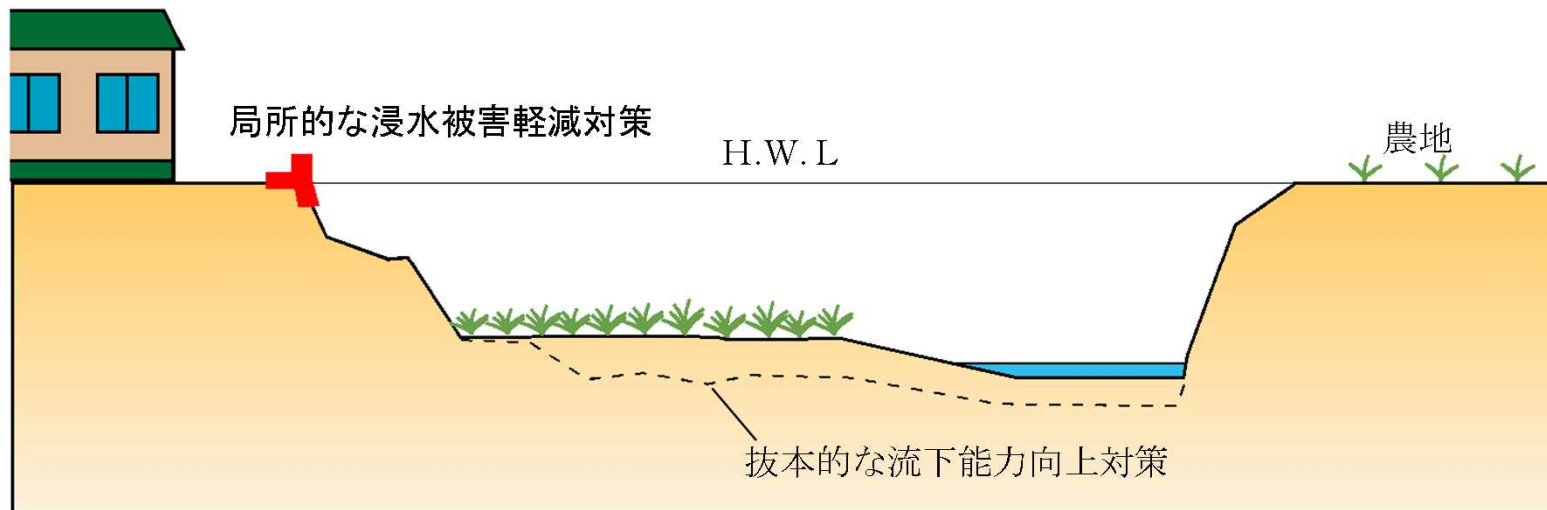


局所的な浸水被害発生箇所図

1. 河川工事の目的、種類および施行の場所並びに当該河川工事の施行により設置される河川管理施設の機能の概要 ~ 1.2 上流部等の猪名川やその他支川における局所的な整備 ~

浸水被害を早期に軽減させることを目的として、局所的な浸水被害軽減対策を実施

実施に際しては、道路管理者等と連携し、下流域の浸水被害を拡大させることがないように十分留意し、施工規模等を検討

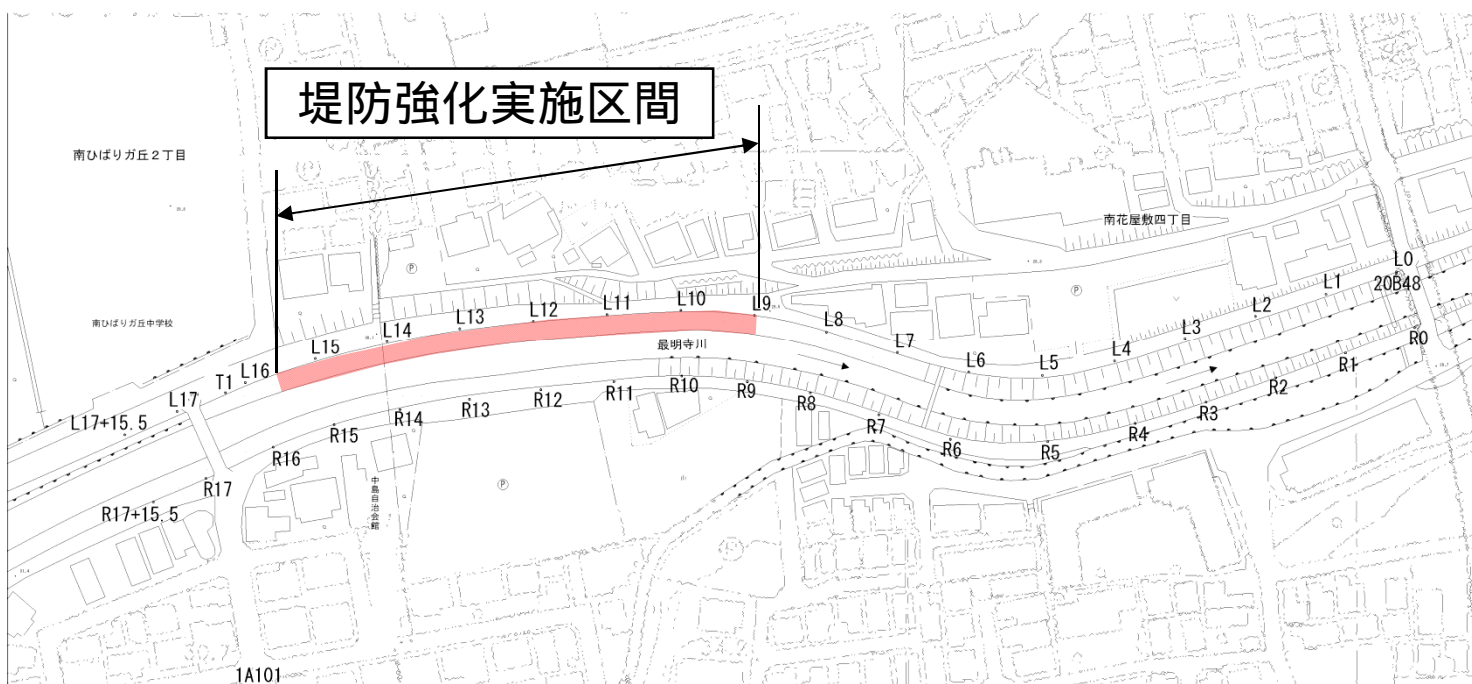


局所的な浸水被害軽減対策の整備イメージ



# 1. 河川工事の目的、種類および施行の場所並びに当該河川工事の施行により設置される河川管理施設の機能の概要 ~ 1.3堤防の強化(最明寺川) ~

堤内地盤と堤外地盤(河床)との高低差が大きく、破堤等を招く恐れがある区間において、堤防の強化(遮水シートの設置等)を実施



施工内容は、今後の詳細検討の結果で変更する場合あり

堤防の強化を実施する箇所(最明寺川)

## 1. 河川工事の目的、種類および施行の場所並びに当該河川工事の施行により設置される河川管理施設の機能の概要 ~ 1.4 河川環境の整備と保全 ~

### 河川環境の整備・保全上の留意点

河川水辺の国勢調査等により生態系を確認

生態系に関する知識を深め、新しい知見を踏まえて河川整備を実施

露岩の形状、瀬・淵、澗筋、水辺の植生および河畔林等の保全・再生に努める

魚類等の遡上を阻害している横断工作物については、魚道を設置する等、縦断的な連続性の確保に努める

河川工事を実施する際の濁水や土砂流出抑制のほか、重要種(動植物)の移植等、生態系の保全・再生に努める

外来種については、関係機関や住民等と連携を図り、駆除や他地域への拡散防止に努める

## 2. 河川の維持の目的、種類および施行の場所

### ～ 2.1 河道の維持、2.2 河川管理施設の維持管理 ～

#### 河道の維持

堆積土砂等については、適宜、河川状況を把握し、撤去等の対策を実施

河川敷については、関係機関や河川愛護団体等と連携し、除草等の環境整備を実施

不法投棄・不法占用等については、関係機関と連携し、撤去や指導を実施

#### 河川管理施設の維持管理

日常の河川の巡視により現状を把握し、危険箇所、老朽箇所の早期発見とその補修に努める

親水施設等については、集中豪雨による急激な水位上昇時における利用者の安全に配慮した管理を実施



## 2. 河川の維持の目的、種類および施行の場所

### ～ 2.3 許可工作物の指導・管理、2.4 水量・水質の保全 ～

#### 許可工作物の指導・管理

施設管理者において速やかに点検・修理等を実施するよう指導・監督を実施

河川占用に係る新たな工作物の設置や施設の改築等については、治水・利水・環境の観点から支障をきたさない範囲で許可

不法投棄・不法占用については、適切に対処

#### 水量・水質の保全

関係機関との連携のもと、定期的な水量や水質のデータの収集把握に努める

良好な水質の維持のため、河川清掃活動等を通じて、住民の水質に対する意識の向上を図る。水質事故が発生した場合は、問題箇所の早期発見、適切な対処に努める

# 3. 河川整備を総合的に行うために必要な事項

## ～ 3.1 河川情報の提供に関する事項 ～

### フェニックス防災システム

河川の水位や雨量に関するリアルタイム情報  
水防に関する情報

関係行政機関の防災担当  
当局へ提供

### 県のホームページで公開している兵庫県CGハザードマップ

防災情報マップおよび防災学習のページ等  
兵庫県防災気象情報や国の“川の防災情報”  
笹尾水位観測所地点等、河川監視カメラ映像

一般ユーザへ  
提供

### その他

地上デジタルテレビ放送による災害関連情報  
河川愛護月間等における行事、水防演習、各種イベント等

兵庫県

モニタ場所 笹尾 (川辺郡猪名川町笹尾)



川の防災情報  
(雨量・水位観測地点)



兵庫県河川監視カメラシステム  
(笹尾水位観測所)



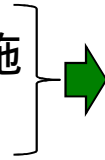
兵庫県CGハザードマップ  
(イメージ)

### 3. 河川整備を総合的に行うために必要な事項

#### ～ 3.2 地域や関係機関との連携等に関する事項 ～

##### 【他の河川管理者との連携】

河川工事、維持管理、水防活動等の実施  
猪名川の河川工事の実施時期等

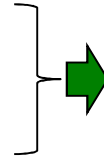


以下の管理者と緊密に連携

- ・下流：国土交通省
- ・銀橋下流左岸、一部の支川上流部：大阪府
- ・一庫ダム：独立行政法人水資源機構

##### 【下水道管理者との連携】

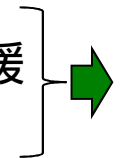
猪名川圏域内の下水道ポンプや  
下水道雨水貯留浸透施設の整備



下水道管理者(伊丹市、宝塚市、川西市、  
猪名川町)と連携

##### 【河川愛護の促進】

「ひょうごアドプトプログラム」等を通じた清掃美化活動等の支援  
地域住民の参画と協働のもと、河川愛護の取組



県が促進



アドプト活動

団体名：こんにやく橋河畔整備隊  
活動箇所：こんにやく橋周辺



河川美化活動(流域一斉クリーン作戦)

主催：猪名川クリーン作戦実行委員会  
活動箇所：猪名川流域(尼崎市～猪名川町)



