

補 足 説 明

「資料2 武庫川水系における台風23号災害状況」の15頁と16頁上段については、11月5日の兵庫県記者発表資料の数値です。

なお、西宮市の被害状況については、西宮市の震災復興・防災対策調査特別委員会（11月5日）の中で、リバーサイド住宅の被害状況について、以下のとおり報告されています。

西宮市名塩木之元（リバーサイド住宅）

大規模半壊： 6戸

半 壊： 69戸

武庫川水系における台風23号 災害状況

第8回流域委員会
資料-2



速報値であり、今後の調査により
数値等が変わる場合があります。

生瀬橋 上流右岸

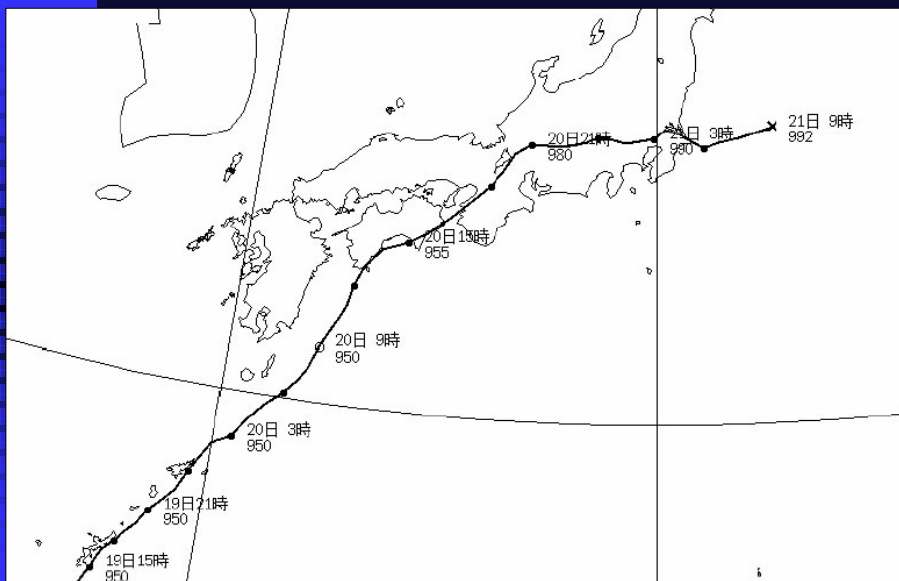
兵庫県

目次

1. 台風23号の概況
2. 武庫川流域内の雨量と水位
3. 被害状況報告

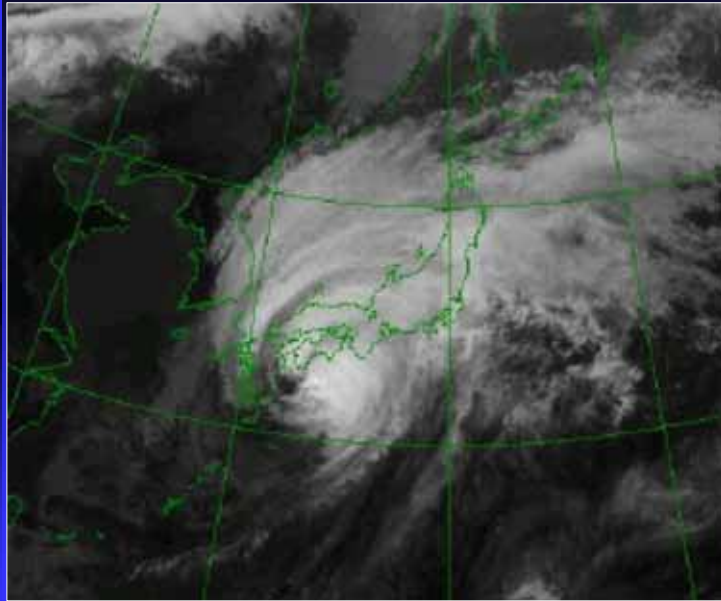
1. 台風23号の概況

気象状況(台風経路図)



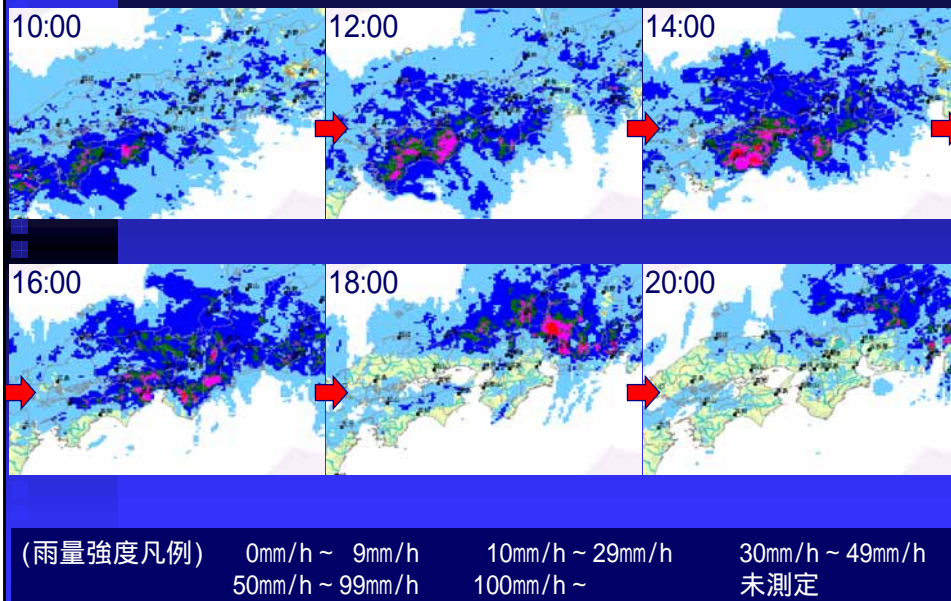
平成16年10月台風第23号に関する気象速報 平成16年10月21日
東京管区気象台ホームページより転記

気象衛星の写真



平成16年台風第23号及び前線による10月18日から21日にかけての大雨と暴風
平成16年(2004年)10月18～21日
気象庁ホームページより転記

レーダー雨量状況(平成16年10月20日)



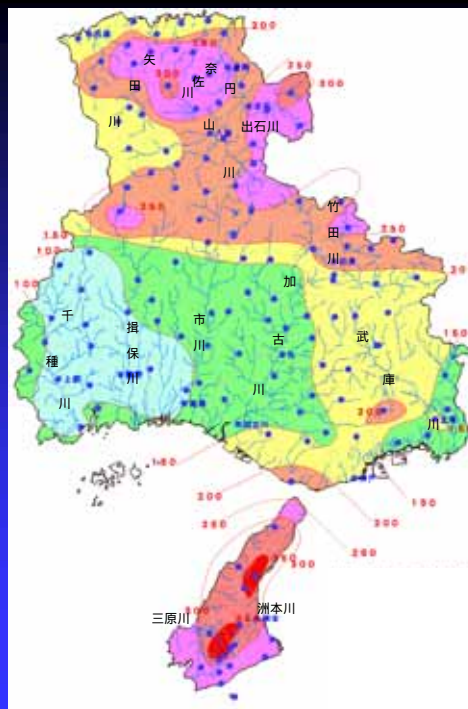
等雨量線図(日雨量)

平成16年10月20日
0時～24時

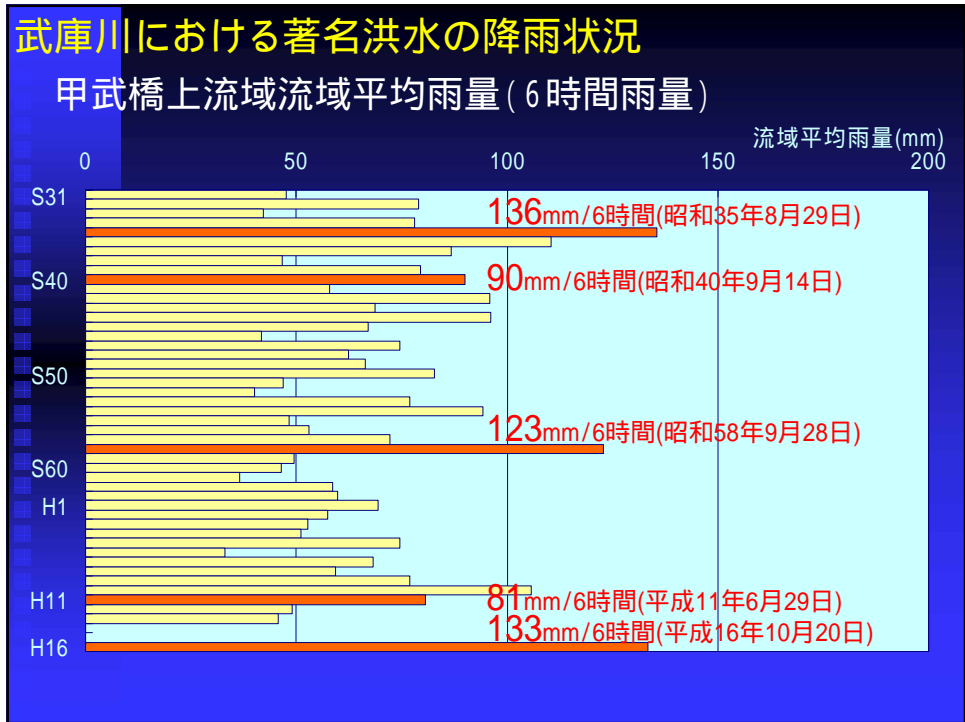
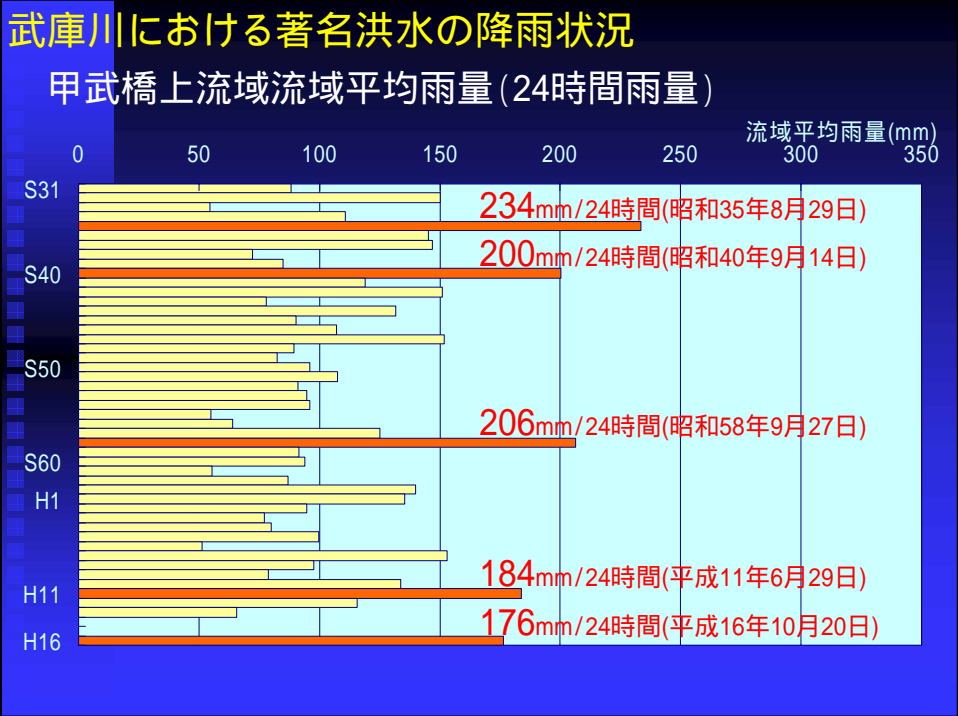
(県土整備部速報値)

(日雨量凡例)

100mm未満
100mm～150mm未満
150mm～200mm未満
200mm～250mm未満
250mm～300mm未満
300mm～350mm未満
350mm以上



2. 武庫川流域内の雨量と水位



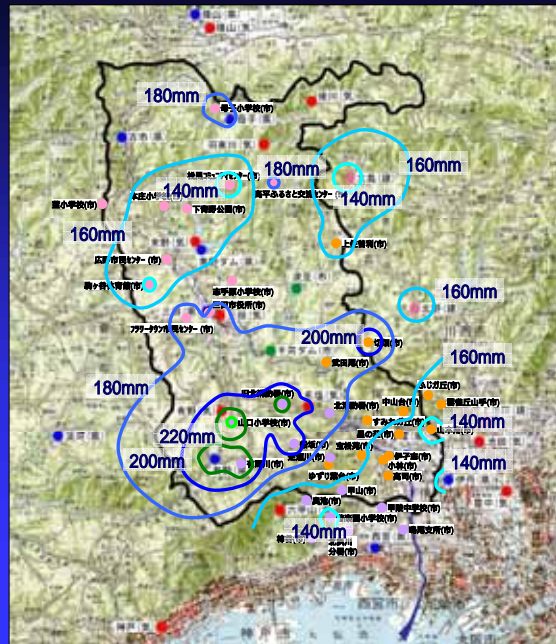
等雨量線図

平成16年
24時間雨量等雨量線図
(期間:10月20日5時~)

等雨量線図の凡例



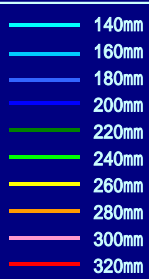
雨量観測所の凡例



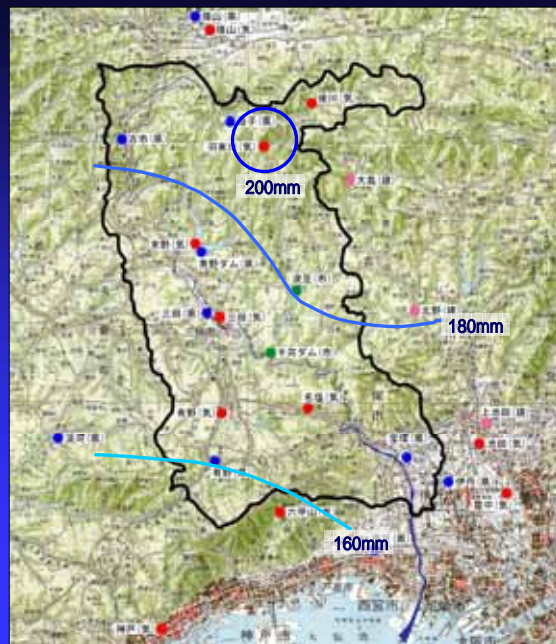
等雨量線図

昭和35年
24時間雨量等雨量線図
(期間:8月29日14時~)

等雨量線図の凡例



雨量観測所の凡例



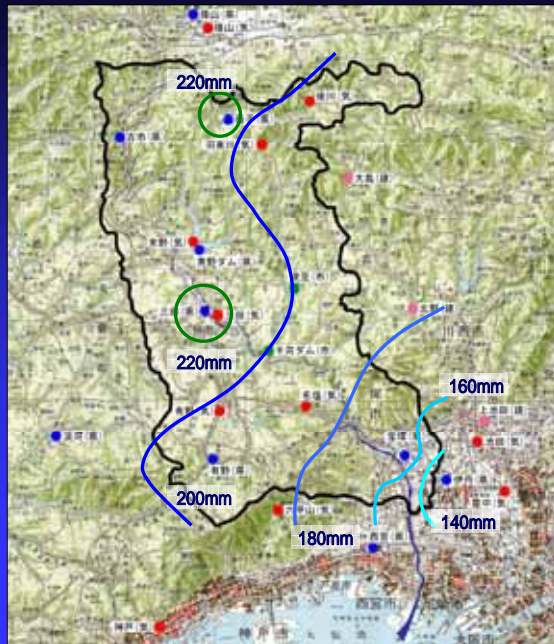
等雨量線図

昭和40年
24時間雨量等雨量線図
(期間:9月13日23時~)

等雨量線図の凡例



雨量観測所の凡例



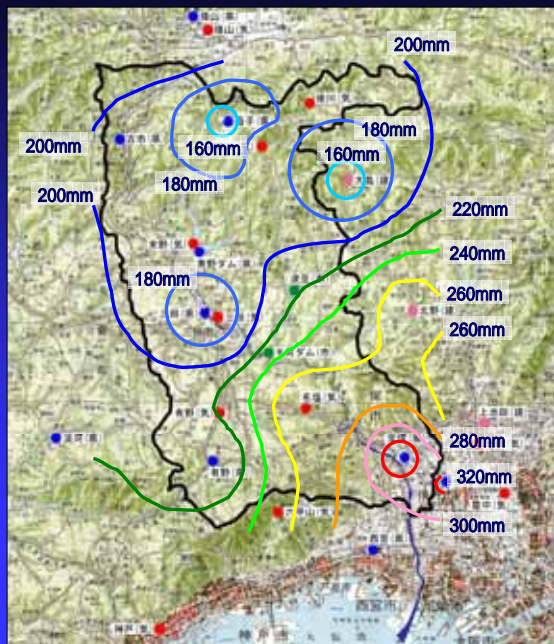
等雨量線図

昭和58年
24時間雨量等雨量線図
(期間:9月27日19時~)

等雨量線図の凡例



雨量観測所の凡例



等雨量線図

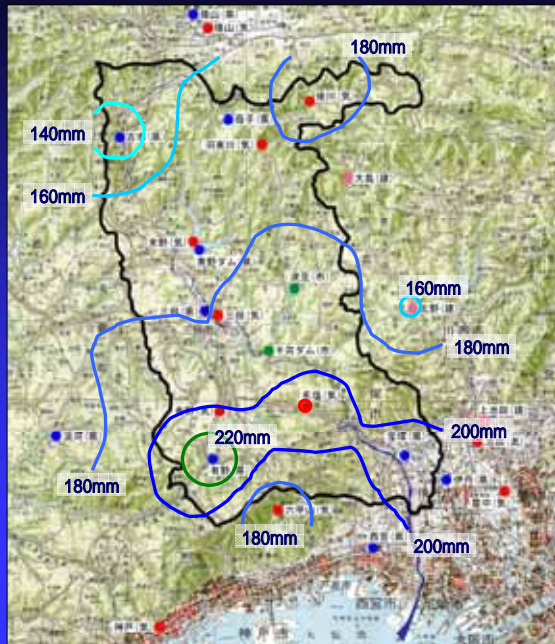
平成11年
24時間雨量等雨量線図
(期間:6月29日7時~)

等雨量線図の凡例

- 140mm
- 160mm
- 180mm
- 200mm
- 220mm
- 240mm
- 260mm
- 280mm
- 300mm
- 320mm

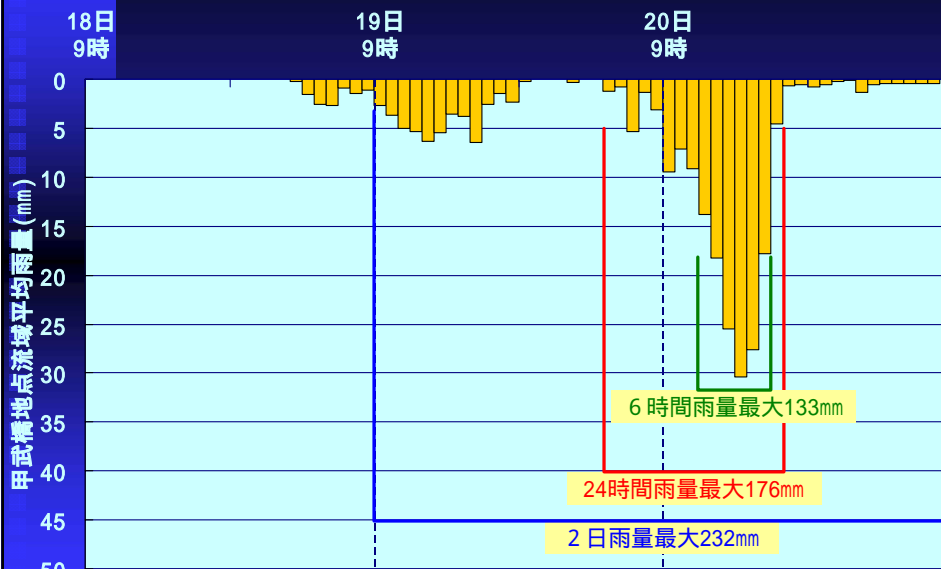
雨量観測所の凡例

- 気象庁
- 国交省
- 兵庫県
- 神戸市

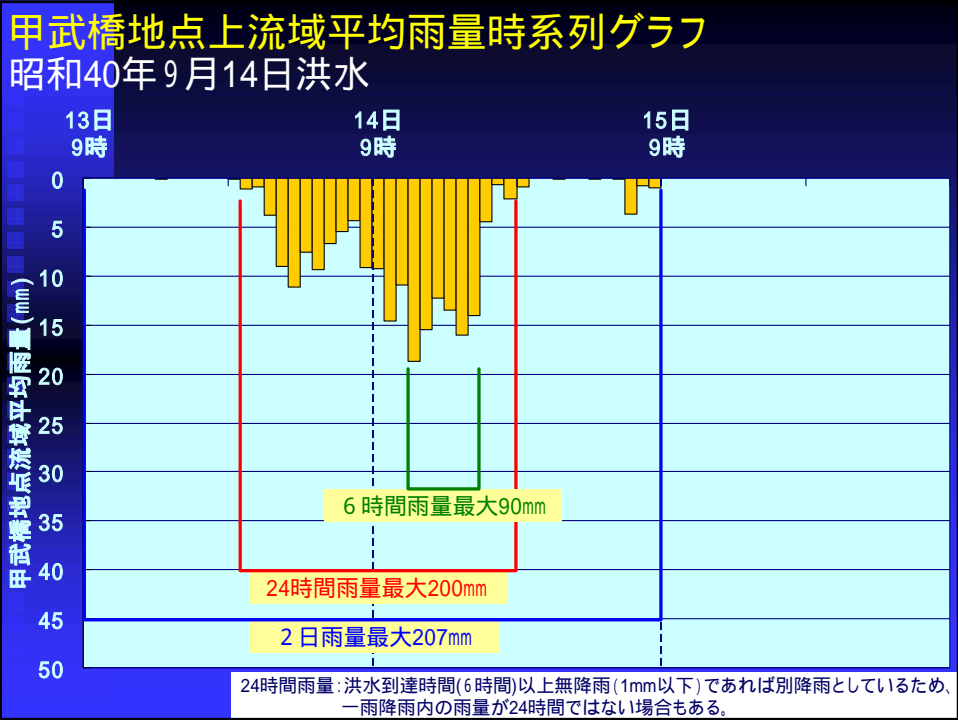
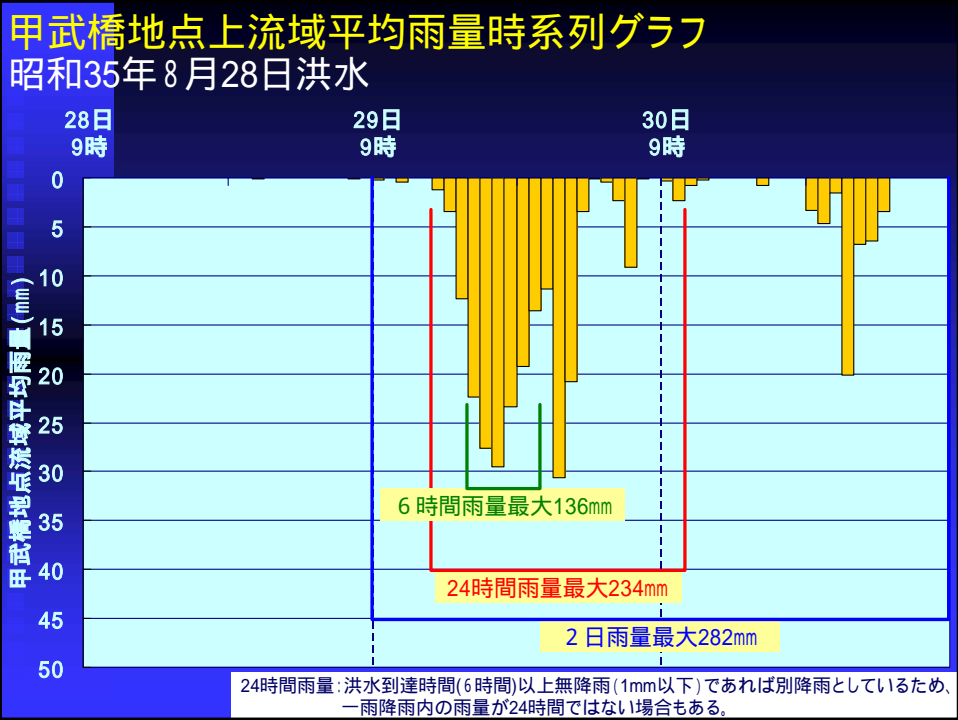


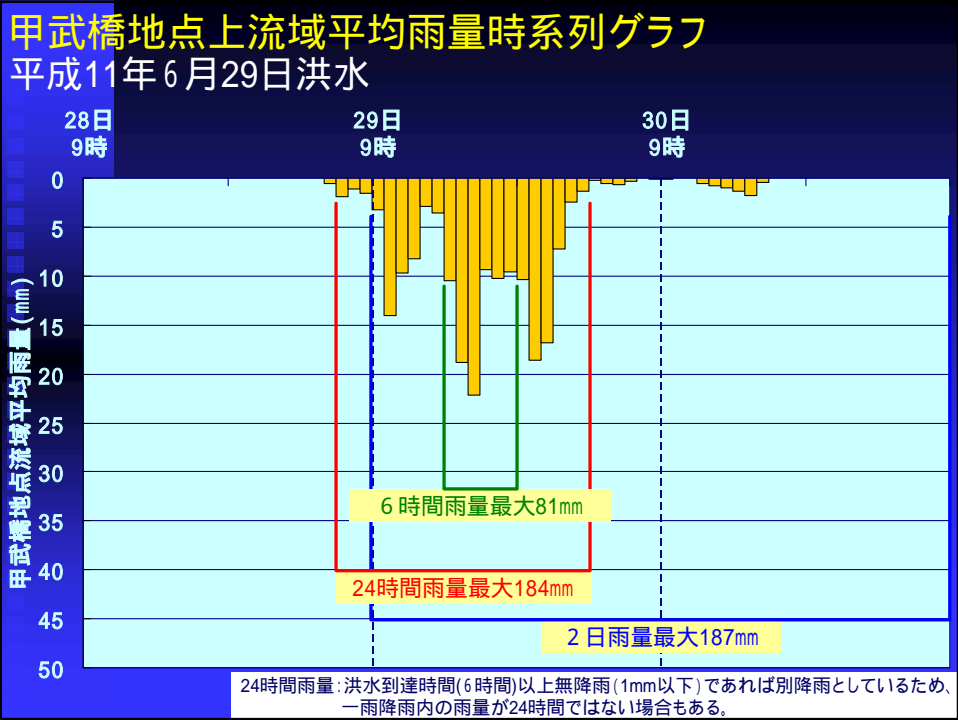
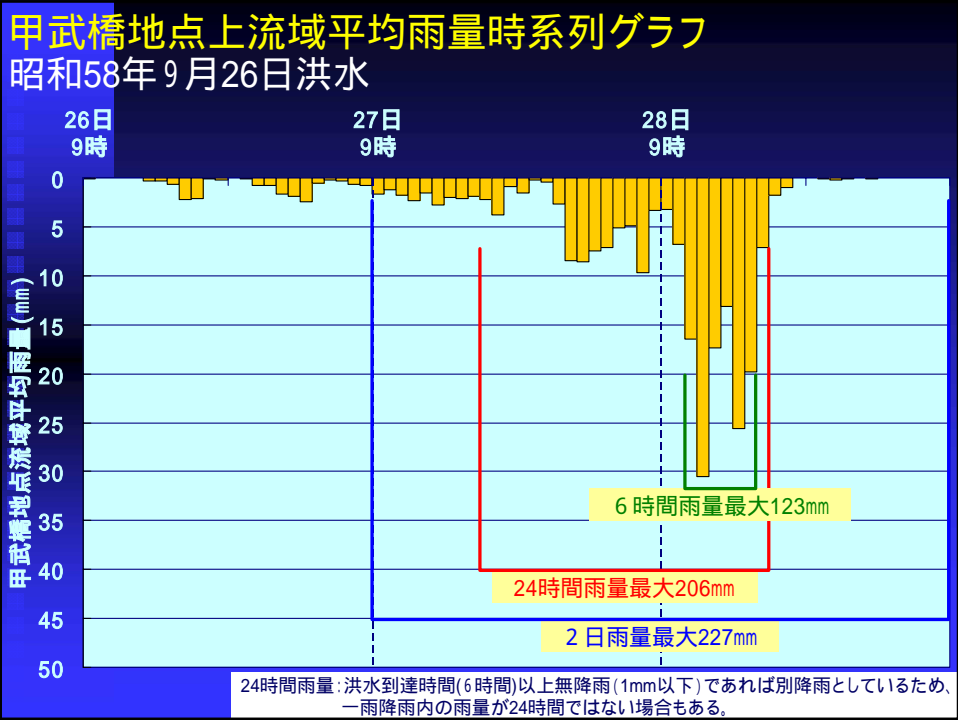
甲武橋地点上流域平均雨量時系列グラフ

平成16年10月18日洪水



24時間雨量:洪水到達時間(6時間)以上無降雨(1mm以下)であれば別降雨としているため、一雨降雨内の雨量が24時間ではない場合もある。

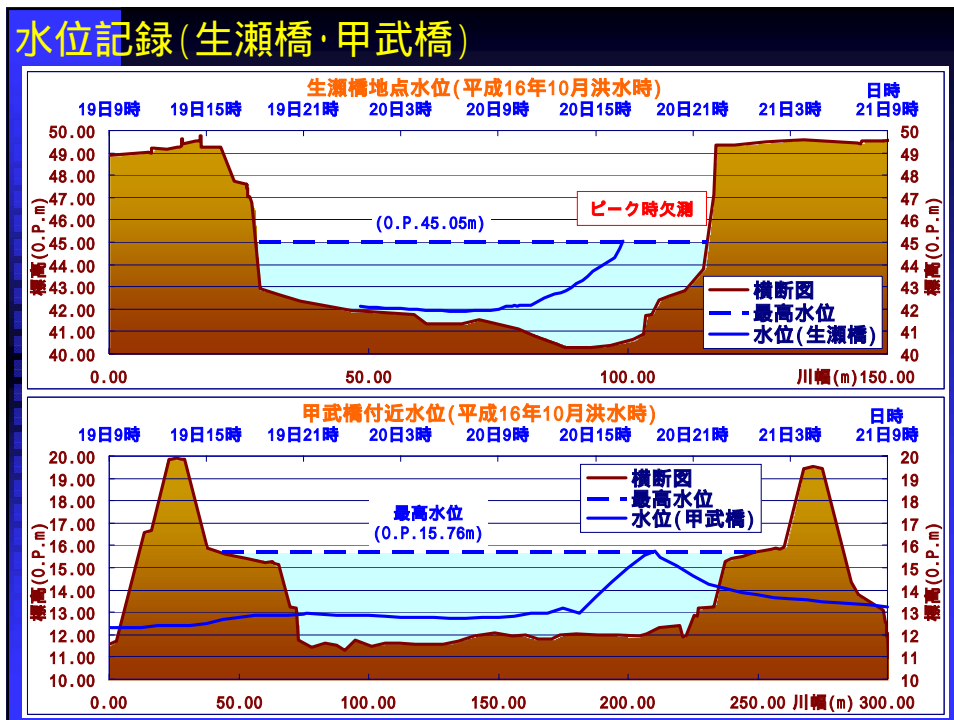




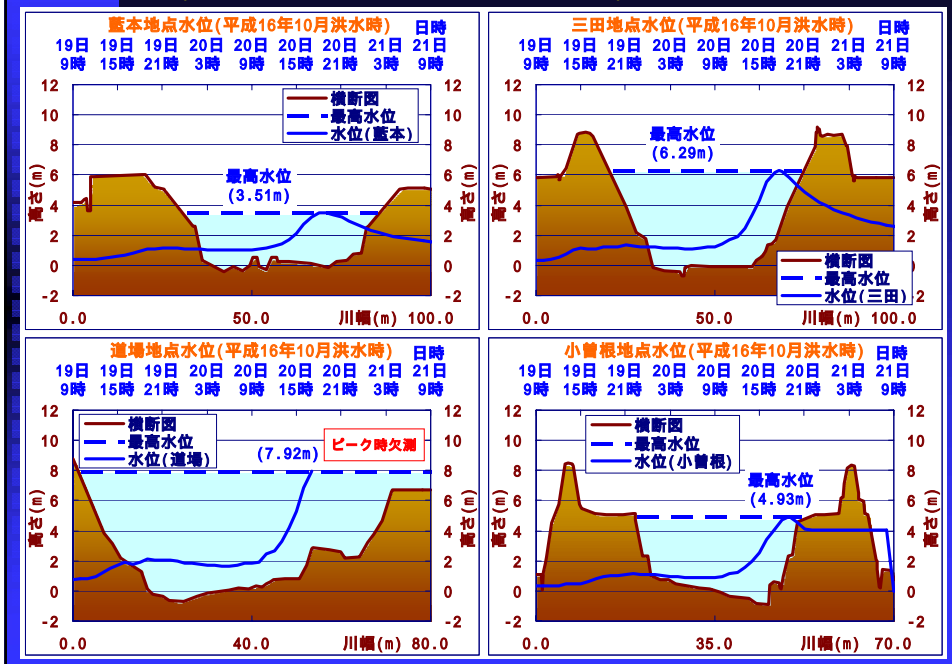
水位観測所位置図



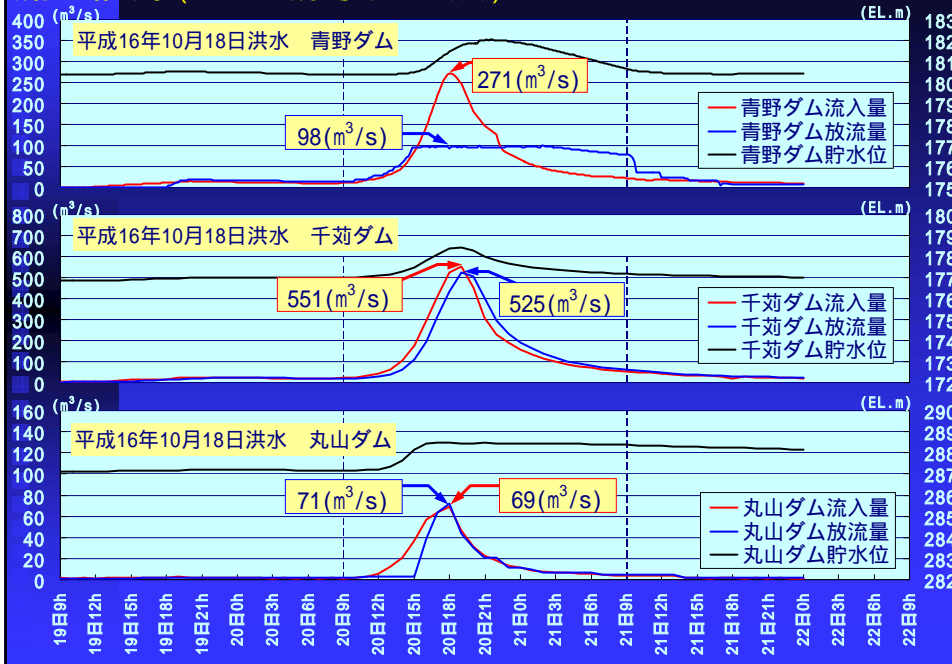
水位記録(生瀬橋・甲武橋)



水位記録(藍本・三田・道場・小曾根)



流量記録(ダム・貯水池地点)



3. 被害状況報告

新聞記事

台風23号
武庫川あふれ民家浸水
道路陥没や土砂崩れ続発

堤川「武田尾橋」流される

読売新聞 H16.10.21

朝日新聞 H16.10.21

新聞記事

土砂流入 容赦なく

阪神間土砂流入の被害が拡大している。神戸市で、土砂が家の中に入り、被害が拡大している。写真は、土砂が家の中に入り、被害が拡大している様子。

家塚の「何から手付けければ…」

神戸新聞 H16.10.22

武庫川増水 住民ら避難

台風23号

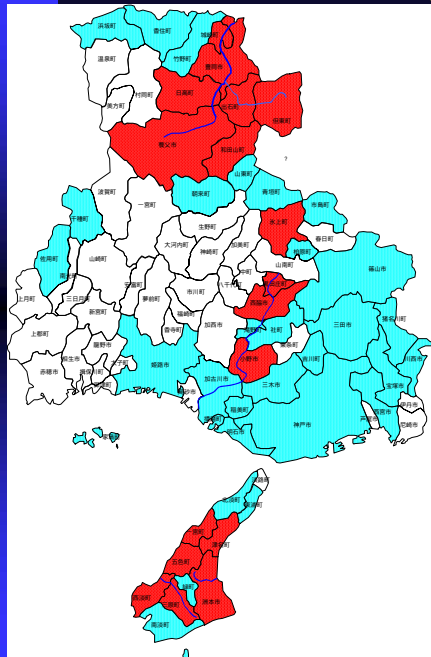
道路崩れ、橋流失

「過去10年で最高の水位」

写真は、武庫川が増水し、住民が避難している様子。また、道路が崩壊し、橋が流失している様子も写っています。

神戸新聞 H16.10.21

台風第23号による被害状況 (H16.10.28 20:00現在)



■ 全半壊・床上浸水発生
■ うち、災害救助法適用

人的被害・住家被害		
人的被害 (人)	死者	24
	負傷者	重傷 16 軽傷 64
住家被害 (棟)	全壊	調査中
	半壊	調査中
	一部損壊	調査中
	床上浸水	9,899
	床下浸水	11,290

災害救助法適用箇所と死者の確認された箇所のみ旗あげしている。

人的被害・住家被害（概数）

市町名	人的被害				住家被害								非住家被害		救助法	支援法再建		
	死者 人	行方不明者 人	負傷者		全壊		半壊		一部損壊		床上浸水		床下浸水				公共施設 棟	その他 棟
			重傷 人	軽傷 人	棟	世帯	棟	世帯	棟	世帯	棟	世帯	棟	世帯				
神戸市				14					9	9	12	12	45	35		2		
尼崎市									3	3			1	1				
西宮市											84	84						
伊丹市									1	1			16	16			9	
宝塚市			1		1	1	22	22	56	56	1	1	8	8			11	
川西市				1					2	2	5	5	11	11			32	
三田市				3					12	12	1	1	25	25	12	43		
猪名川町									40	40	3	3	20	20	26	44		
明石市				1					2	2	3	3	79	79	18			
加古川市				1					16	16	50	50	182	182				
高砂市									29	29			72	72				
稲美町											1	1	19	19				
播磨町									2	9	7	7	36	39				
西脇市	1			3			50	50			879	860	353	324				
三木市				3							47	48	52	52	1	4		
小野市			1	1					2	2	93	93	178	178		17		
加西市													24	24				
吉川町	1						1	1	4	4	18	18	48	48			1	
社町											11	21	53	59				
滝野町											43	47	52	51			57	
東条町			1	1									11	11				
中町				2					3	3			14	14			4	
加美町									6	6			3	3	1	17		
八千代町			1										8	8				
黒田庄町											82	88	34	34				
姫路市				1			1	1	33	33	11	11	166	166			2	
家島町							1	1	46	46	3	3	44	44			5	
夢前町									3	3			4	4			3	
神崎町									3	3							2	
市川町				1									2	2				
福崎町													1	1			2	
香寺町													4	4				
大河内町									50	50			2	2				
相生市											1	1	1	1				
龍野市				1					13	13							50	
赤穂市													1	1				
新宮町													3	3				
揖保川町									13	13					3	1		
御津町									2	2			6	6				
上郡町									1	1			2	2			1	
佐用町				1	1	1			1	1								
上月町													1	1			3	
南光町									2	2							1	
山崎町				4			1	1	7	7								
宍粟一宮町									3	3			10	10			7	
波賀町	1								1	1			1	1				
千種町							1	1	11	11								
豊岡市	1		3	7	4	4	12		895		3,852	3,852	4,374	4,374			23	
養父市				3	1	1			30	30	191	191	274	274			1	
城崎町									21	21	274	288	327	348				
竹野町									10	10	5	5	23	23			5	
香住町				1							13	13	83	83				
日高町	2		3		1	1	17	17	126	126	532	532	451	451			29	
出石町	2		1	1	10	10	199	220	39	42	259	220	185	185			11	
但東町	2				13	8	4	4	31	31	32	30	178	167			32	
村岡町													2	2				
浜坂町											12	12	35	35				
美方町	1																	
温泉町									4	5			9	9				
生野町													1	1				
和田山町	1			1	5	5	7	65	11	71	86	86	74	74			32	
山東町					2	2			17	17	1	1	11	11			5	
朝来町							1	1	5	5			27	27			1	
篠山市									2	2	1	1	99	99			59	
丹波市	3		1	4			1	1	40	40	243	243	625	625			168	
(旧柏原町)									29	29	12	12	63	63			91	
(旧氷上町)	2		1								212	212	208	208			71	
(旧青垣町)	1			2			1	1	1	1	8	8	199	199				
(旧春日町)				2					9	9			54	54			3	
(旧山南町)													3	3			2	
(旧市島町)									1	1	11	11	98	98			1	
洲本市	5			4	6		150		248		2,102		1,093					
津名町	3		4	5	16	14	15	14	34	33	265	248	436	416				
淡路町											1	1	3	3				
北淡町			1				4	4	25	25	17	17	57	57				
東浦町									5	5	2	2	10	10				
津名一宮町	1				5	5	3	3	12	12	75	75	189	189				
五色町					2	2	6	6	41	41	57	57	142	132				
緑町											14	13	55	51				
西淡町	1			1			5	5			287	287	521	521				
三原町			1						5	5	78	78	169	169				
南淡町					1	1					74	73	301	301				
合計	25	0	18	65	68	55	501	417	1,977	904	9,828	7,682	11,346	10,198	61	684	18	18

は調査中

武庫川流域関係各市の家屋被害状況

兵庫県記者発表資料台風23号による被害状況について 第59報
(平成16年11月5日現在)

	神戸市		尼崎市		西宮市		伊丹市		宝塚市		三田市		篠山市	
	棟	世帯	棟	世帯	棟	世帯	棟	世帯	棟	世帯	棟	世帯	棟	世帯
全壊									1	1				
半壊									22*	22				
一部損傷	9	9	3	3			1	1	56	56	12	12	2	2
床上浸水	12	12			84	84			1	1	1	1	1	1
床下浸水	45	35	1	1			16	16	8	8	25	25	99	99
非住家	2						9		11		55		59	

*: 床上浸水による半壊(各市単位の武庫川流域以外の値も含む)

注1)全壊・半壊・一部損壊の基準および扱いは各市により異なる。

注2)兵庫県は、水害による家屋被害の判定について、実態に即した柔軟な判定をやり直すよう市町に「被害認定マニュアル」を配付し指示しているため、上記の被害状況は今後変わる可能性があります。

橋梁

西宮市青葉台	武庫川水管橋	流失
西宮市	森興橋	損壊
武田尾	武田尾橋	流失

避難勧告・指示

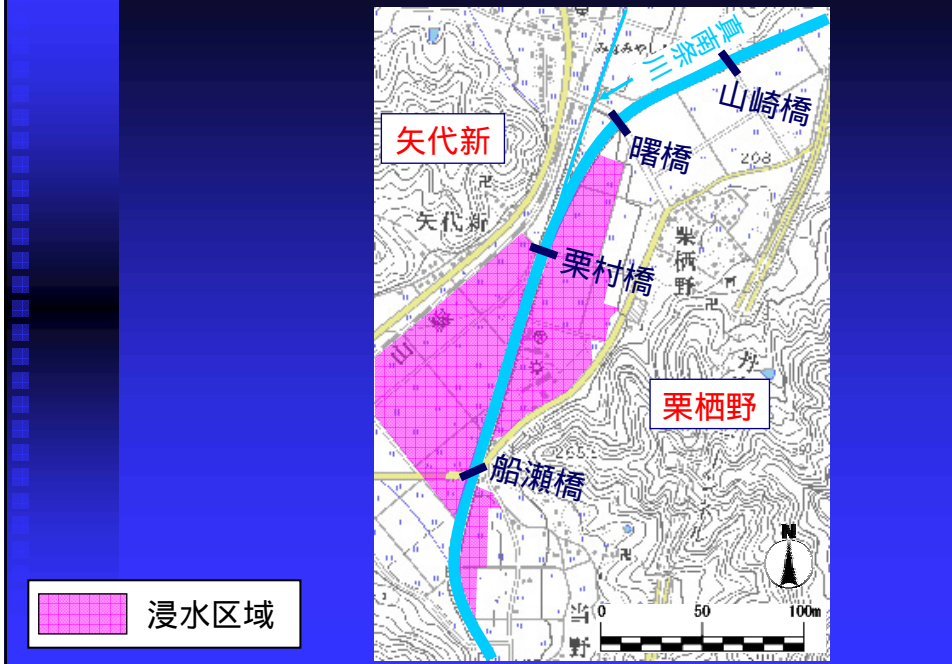
市名	対象地区名	避難勧告	避難指示	対象世帯・人数	
				世帯	人数
宝塚市	切畑字鳥ヶ脇付近	20日13:45	-	8	25
	切畑検見付近	20日13:45	-	7	18
	玉瀬字イツリハ付近	20日16:15	20日18:45	25(1)	63(6)
	中州2丁目 南口2丁目	20日18:50	-	90	250
西宮市	リバーサイド	20日15:35	20日16:10	81	197
	生瀬東町	-	20日18:10	61	161
	宝生ヶ丘	-	20日19:50	12	35
	武庫川町	-	20日20:35	107	312

() : 避難勧告と指示で対象世帯・人数が異なる場合の避難指示の対象人数・世帯数

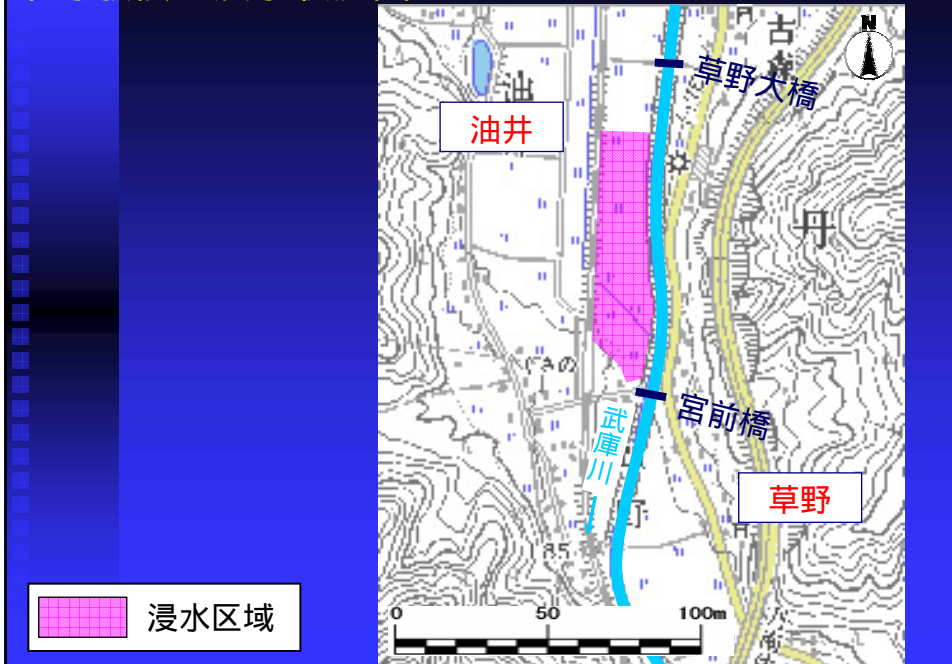
主な被災地位置図



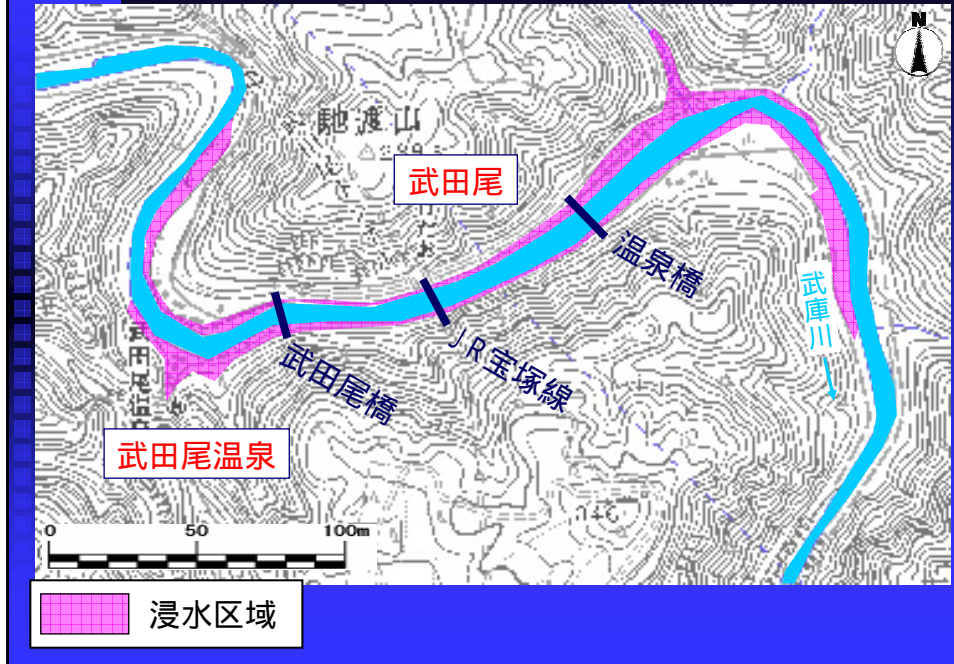
篠山市栗栖野地区の浸水状況図



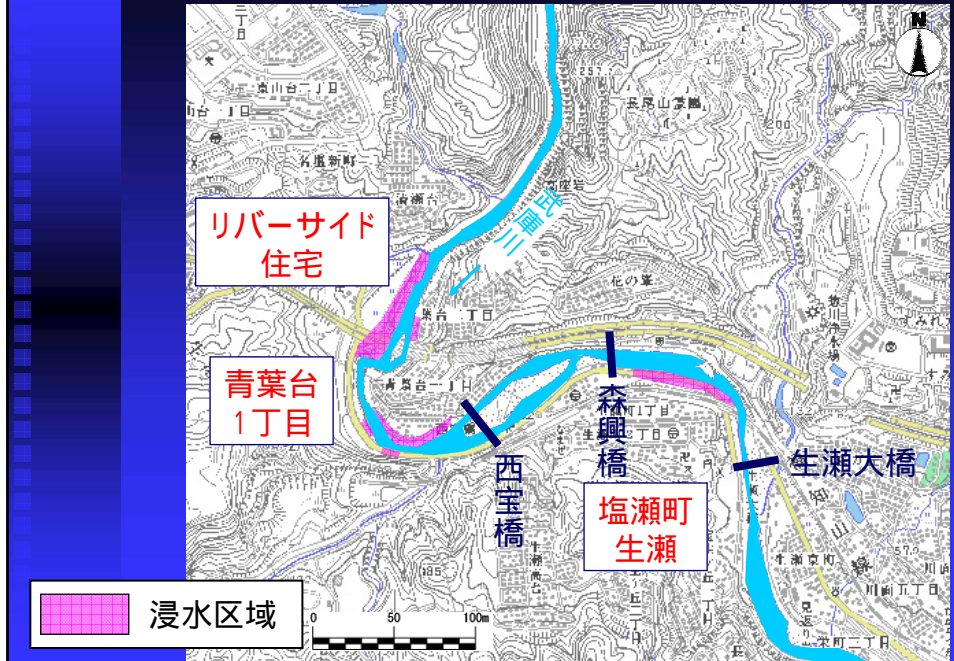
草野駅横の浸水状況図



武田尾地区の浸水状況図



リバーサイド住宅等の浸水状況図



篠山地区の災害状況



船瀬橋より上流側
上端はJR南矢代駅



曙橋から下流を望む
(真南条川)

神戸地区の現地写真



神戸市 道場

武田尾地区の災害状況



武田尾集落



武田尾橋(左岸)



武田尾橋(右岸)



紅葉館(駐車場)



紅葉館(玄関)



紅葉館(内部)

リバーサイド住宅の災害状況



上流部の溢水箇所



上流の溢水箇所から下流側



リバーサイド住宅の上流部家屋



リバーサイド住宅の上流部家屋

森興橋の災害状況



橋脚が傾く森興橋の全景



森興橋のジョイント部



森興橋 上流右岸

生瀬橋周辺の災害状況



生瀬橋 下流左岸



生瀬橋 下流右岸



生瀬橋 上流右岸 護岸決壊(神戸市水道管流失)

見返岩周辺の災害状況



見返岩 上流右岸



見返岩 下流右岸

宝塚～甲武橋の現地写真



宝塚大劇場横 左岸高水敷



宝來橋(S字橋) 上流右岸



南武橋 下流左岸



甲武橋 下流左岸