

県内の患者の発生状況

1 検査陽性者の状況（令和2年8月27日 24時現在）

（単位：人）

検査実施者数							
陽性者数（累積）							
		入院			宿泊療養	死亡	退院
		中等症以下	重症				
42,734	2,209	179	164	15	26	51	1,953
+654	+22	△ 10	△ 9	△ 1	△ 9	1	+40

※下段は前日比

[検査内訳]

区分	PCR検査	抗原検査	合計	陽性者数
地方衛生研究所等	25,202		25,202	1,424
	+331		+331	+8
民間検査機関等 （医療機関等）	13,913	3,619	17,532	785
	+252	+71	+323	+14
合計	39,115	3,619	42,734	2,209
	+583	+71	+654	+22

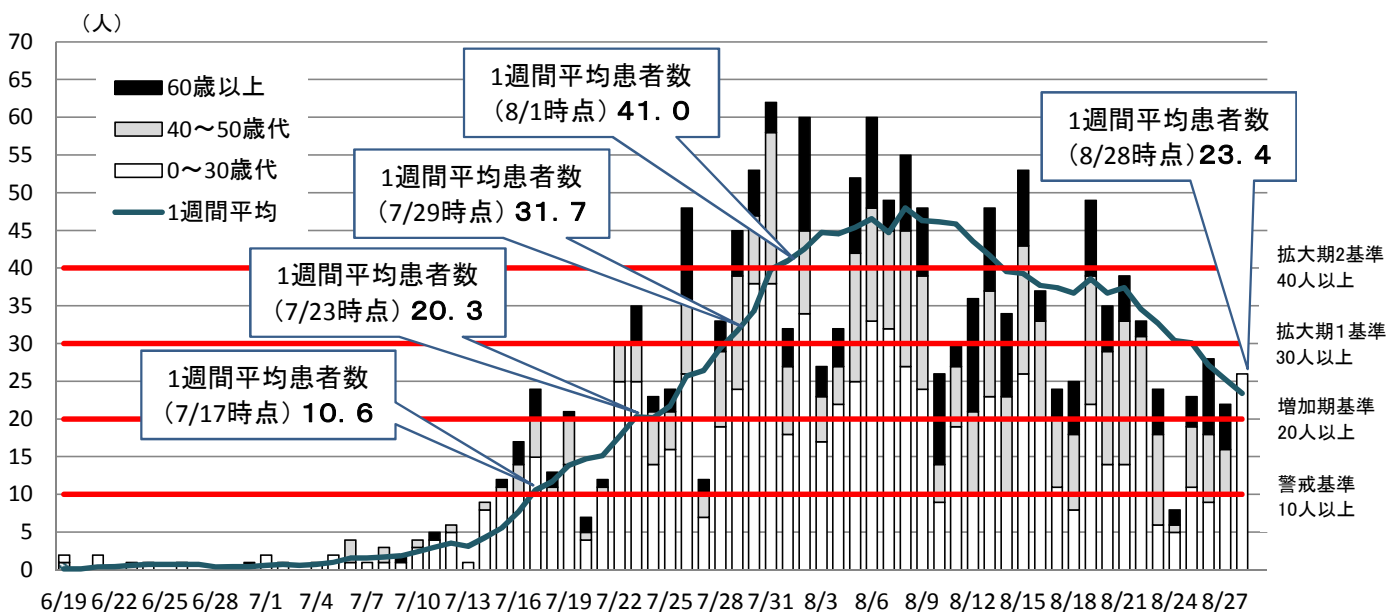
※医療機関等からの報告により集計

※下段は前日比

[入院内訳]

区分	確保病床等	患者数	差引
入院	663	179	484
うち重症対応	110	15	95
宿泊	698	26	672
合計	1,361	205	1,156

2 6月19日から8月27日に発生した患者の状況（1,510人）



※8/28はグラフのみ総数表示

(1) 男女別患者数：男性が約60%

区分	(6/19~8/27)		直近1週間	
	患者数	(%)	患者数	(%)
男性	858	56.8	84	47.5
女性	650	43.0	93	52.5
非公表	2	0.1	0	0.0
計	1,510	100.0	177	100.0

(2) 年齢別患者数

20歳代を中心に若者が多いが、直近1週間で40代以上の割合が増加している。

区分	(6/19~8/27)		直近1週間	
	患者数	(%)	患者数	(%)
10代未満	59	3.9	11	6.2
10代	114	7.5	11	6.2
20代	443	29.3	20	11.3
30代	202	13.4	33	18.6
小計	818	54.2	75	42.4
40代	227	15.0	34	19.2
50代	198	13.1	32	18.1
小計	425	28.1	66	37.3
60代	109	7.2	14	7.9
70代	90	6.0	13	7.3
80代	40	2.6	7	4.0
90代	22	1.5	2	1.1
100代	2	0.1	0	0.0
小計	263	17.4	36	20.3
非公表	4	0.3	0	0.0
計	1,510	100	177	100

(3) 職業別患者数

区分	(6/19~8/27)		直近1週間	
	患者数	(%)	患者数	(%)
学生等	138	9.1	12	6.8
会社員等	610	40.4	44	24.9
自営業	70	4.6	10	5.6
無職	194	12.8	25	14.1
不明・調査中	498	33.0	86	48.6
計	1,510	100	177	100

(4) 管轄保健所別患者数：都市部に多いが、他の地域でも発生が認められてきた。

区分	(6/19~8/27)		直近1週間	
	患者数	人口10万対	患者数	人口10万対
県所管				
芦屋	60	63.5	4	4.2
伊丹	105	27.6	9	2.4
宝塚	102	30.5	9	2.7
加古川	58	14.0	6	1.5
加東	43	16.3	13	4.9
中播磨	5	12.2	0	0.0
龍野	9	5.7	0	0.0
赤穂	14	15.8	1	1.1
豊岡	1	0.9	1	0.9
朝来	9	17.6	0	0.0
丹波	7	6.9	1	1.0
洲本	12	9.5	6	4.7
小計	425	—	50	—
神戸市	530	34.9	56	3.7
姫路市	71	13.4	14	2.6
尼崎市	205	45.4	26	5.8
西宮市	210	43.1	19	3.9
明石市	69	23.0	12	4.0
小計	1085	—	127	—
合計	1,510	27.7	177	3.2

(5) 感染経路別患者数

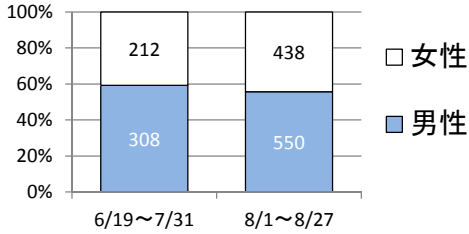
家庭内感染が多い。

(※ 飲食店は、接待やお酒を伴う店、カラオケ店等を含む。)

発生地	感染推定場所	(6/19~8/27)		直近1週間	
		患者数	(%)	患者数	(%)
県内	飲食店	39	2.6	4	2.3
	家庭	184	12.2	35	19.8
	職場等	69	4.6	4	—
	友人との会食・談話等	53	3.5	0	—
	クラスター	126	8.3	8	4.5
	医療機関 高齢者福祉施設	(66)	(4.4)	(8)	(4.5)
	学校・園	(20)	(1.3)	—	—
	飲食店	(6)	(0.4)	—	—
	職場	(34)	(2.3)	—	—
	その他	138	9.1	7	4.0
小計	609	40.3	58	32.8	
県外	飲食店	35	2.3	0	0.0
	職場等	17	1.1	0	0.0
	友人との会食・談話等	23	1.5	0	0.0
	その他	52	3.4	3	1.7
小計	127	8.4	3	1.7	
調査中	654	43.3	116	65.5	
不明	120	7.9			
合計	1,510	100	177	100	

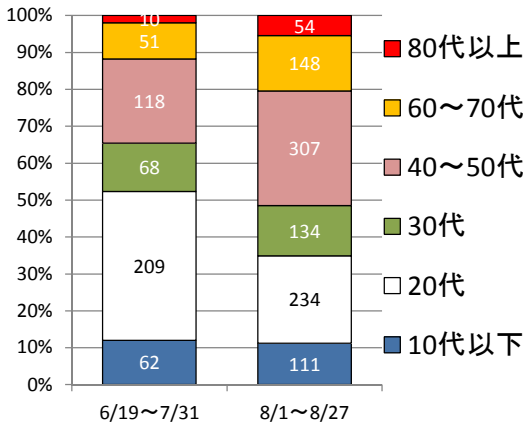
「6月19日から7月末まで」と「8月1日から8月27日まで」の患者発生状況の比較

(1) 男女別患者数

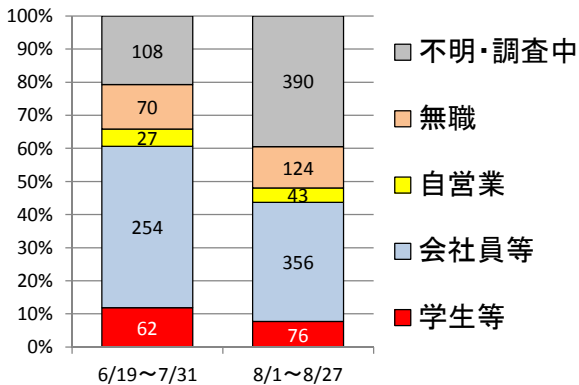


(2) 年齢別患者数

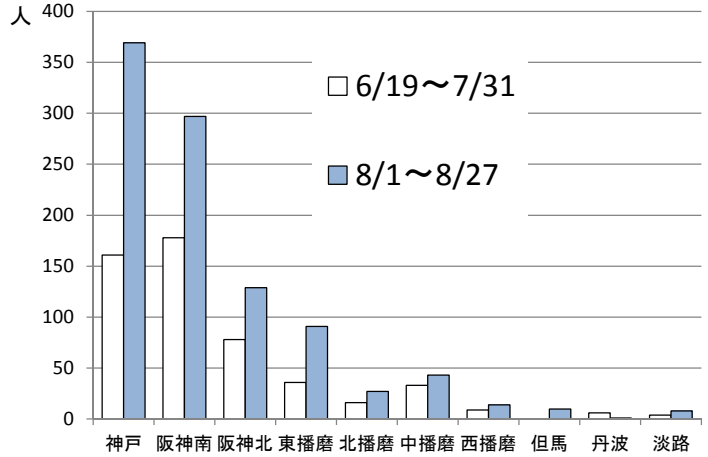
7月までは30代以下の若者が多いが、8月に入ってから40代、50代、60代以上が増加している。



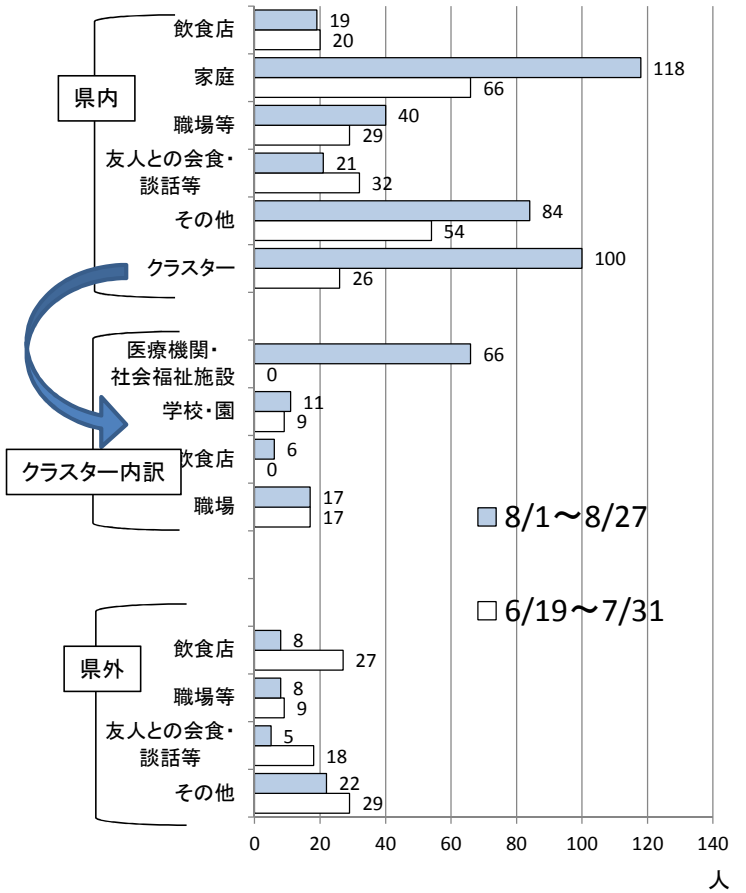
(3) 職業別患者数



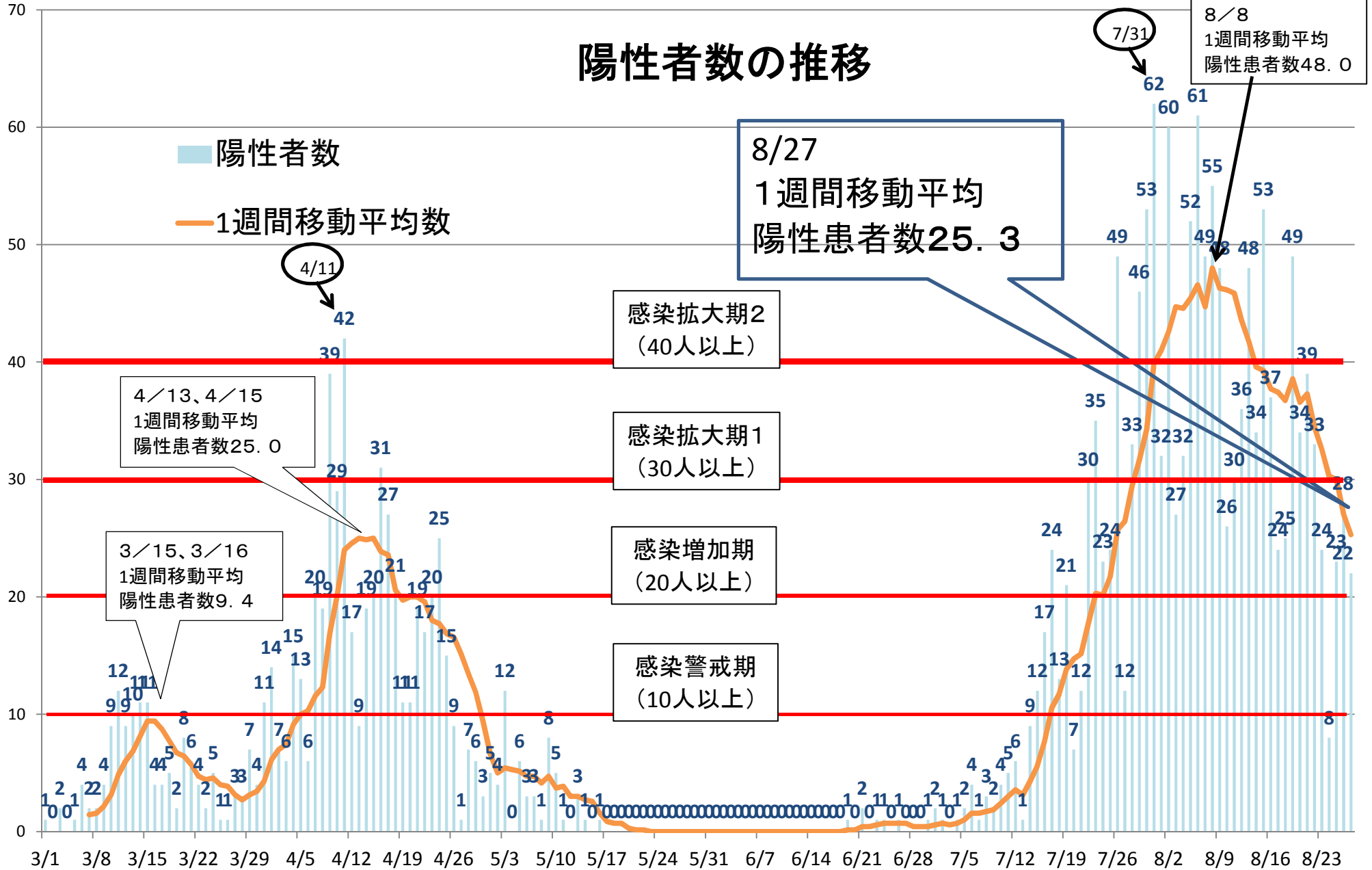
(4) 県民局単位別患者数



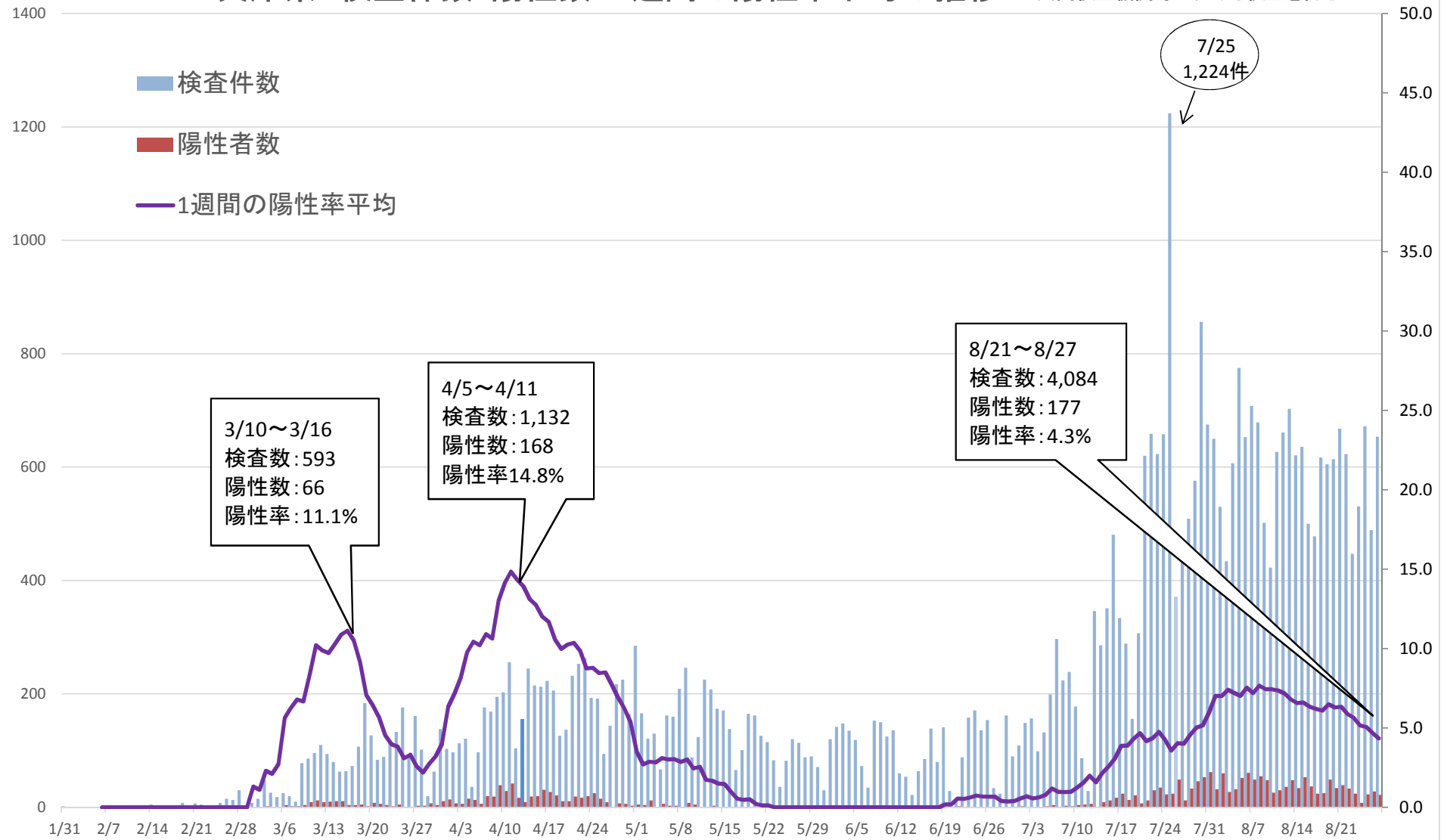
(5) 感染経路別患者数



陽性者数の推移



兵庫県 検査件数・陽性数・1週間の陽性率平均の推移 ※民間検査機関等における検査を含む



国の新たな感染状況のステージの指標

	医療提供体制等の負荷		②療養者数	監視体制 ③PCR陽性率	感染の状況		
	①病床のひっ迫具合 ^{注2}				④新規報告数	⑤直近1週間 と先週1週間 の比較	⑥感染経路不 明割合
	病床全体	うち重症者用病床					
ステージⅢ 感染者の急増及び医療提供体制における大きな支障の発生を避けるための対応が必要な段階	最大確保病床数の占有率 20%以上		人口10万人当り(週間)の全療養者数 15人以上	10%	人口10万人当り(週間)の新規報告数が 15人以上	直近1週間が先週1週間より多い	50%
ステージⅣ 爆発的な感染拡大及び深刻な医療提供体制の機能不全を避けるための対応が必要な段階	最大確保病床数の占有率 50%以上		人口10万人当り(週間)の全療養者数 25人以上	10%	人口10万人当り(週間)の新規報告数が 25人以上	直近1週間が先週1週間より多い	50%
兵庫県 (8月27日現在)	27.0%	13.6%	3.8人	4.3%	3.2人	0.7	48.0%

注1 指標は目安であり、機械的に判断するのではなく、これらの指標を総合的に判断する。

注2 「病床のひっ迫具合」の指標の総合的な判断にあたっては、直近の感染スピード等を勘案する必要があり、その速度が速く、この指標を満たした場合には少なくとも対策が必要となる。一方で、継続的な感染の拡大が見られない時など、その速度の状況によっては、病床の占有率のみで判断をせず、総合的に判断する。