

# ため池お困り手帳

～困ったときのガイドブック～



淡路島ため池保全サポートセンター

# 目次

はじめに	・・・	1
ため池保全管理法及び条例	・・・	2
管理者になったら	・・・	3
ため池の管理	・・・	4
ため池補修と各種補助制度	・・・	8
ため池 困ったら相談先を見つけよう！	・・・	12
問い合わせ先 一覧表	・・・	14
ため池変更届出書（様式）	・・・	15



# 1. はじめに

日常点検で、ため池の異状箇所や不具合を発見したときに、どのような管理や保守・補修をしたらいいのか、お困りになられた経験もあると思います。特に、ため池の決壊に繋がるような重要な事態、また、経年変化による施設等の老朽化による保全・補修等、ため池を管理するうえで、どんな手順で、どのような知識をもって、どう対応していけば良いかなどの指針となるように取り纏めたものです。この冊子を参考に、ため池の管理者が自ら補修・修繕を行ううえで、お困りになった時の対処手法を示したものですので、よりよきため池管理に役立てていただきますようお願いします。

## 2. ため池保全管理法及び条例について

近年、豪雨等で多くのため池が被災し甚大な被害が発生しています。このため、農業用ため池の状態を適切に把握し、決壊による災害を防止するため、「農業用ため池の管理及び保全に関する法律」が制定されました。

農業用ため池の管理者等の方は、施設に関する情報を各市役所に届け出る必要があります。



Q. 届出が必要となるため池は？

A. 農業用に利用される全てのため池です。

※現在農業用に利用されていない施設でも、過去に農業用に利用され、今でも利用可能な状態にある場合には届出が必要です。

Q. 届出の期限は？

A. 農業用ため池の設置や廃止をする時、または届出情報に変更（管理者の変更を含む）があった場合、遅滞なく届け出る必要があります。

Q. 届出をすべき人は？

A. 農業用ため池の管理者等です。

届出すべき情報や届出様式の詳細については、各市役所もしくは洲本土地改良事務所にお問い合わせください。

# ●ため池の管理者になったら

1) まずは、ため池管理者の変更届を各市農地整備課に提出しましょう。

ため池に関する緊急情報の提供や関係機関との連絡をスムーズに行うためにも変更届の提出をお願いしています。

また、ため池管理者へ「ため池だより」「ため池点検パトロールの記録簿」等の情報資料も提供しています。

ため池変更届出書

2) ため池の現状を把握しましょう。

ため池の漏水、陥没等がないかを点検・調査しましょう。

ため池サポートセンターからの記録簿と照合し、ため池の現状を把握しましょう。



3) ため池の決壊等、緊急時の連絡網を確認しましょう。

ため池から水が溢れ、決壊等危険を感じた場合に、誰にどのように連絡するのか、連絡網の事前確認を行い、緊急時に関係者への周知がスムーズに行えるように準備しましょう。

# 3. ため池の管理

## ●どうやって管理したらいいの？

1) まずは、草刈りを実施しましょう。

草刈りは、ため池管理の第1歩です。ため池の田主員全体で、草刈を行きましょう。

### 【もしも田主員が少なかったら？】

- 草刈りにかかる労力を省力化できる様々な草刈機があります。

傾斜用草刈機を利用すれば、従来の刈払機に比べ約2倍～7倍の作業能力があり、作業時間を大幅に短縮できる。また、作業者への負担も軽減され、安全性も高い。

主な傾斜用草刈機（この他にも様々な機種が開発されている）					
項目	自走式	自走式(乗用)	自走式(二面刈)	トラクタ用アーム式	リモコン式
外観					
草刈方式	リ-ナイフ20-ター	ハンマーナイフ	リ-刃or固定刃	ハンマーナイフorツインローター	ブレード1枚
駆動方式	ス <sup>テ</sup> ィ <sup>ック</sup> 鉄車輪(4WD)	ゴムクローラー	ゴムタイヤ	トラクタ20～50ps以上	ゴムタイヤ(4WD)
勾配制限	50° 以下	25° 以下	-5° ～53°	-45° ～45°	40° (ウイ <sup>ン</sup> チ使用55°)
作業範囲	斜長2.3m以下		水平300、斜面400mm	斜面1.6～3.5m	(200mまで受信可)
作業能力	610～1,125m <sup>3</sup> /hr	726～2,640m <sup>3</sup> /hr	982～1,965m <sup>3</sup> /hr	680～3,800m <sup>3</sup> /hr	3,690m <sup>3</sup> /hr
刈幅	500mm	800mm	700mm	800～900mm	1,230mm
全長×全幅×全高(mm)	1,700×550×1,100	1,670×960×950	1,760×920×1,040	トラクタ後部格納	1,200×1,356×913
重量	50kg	220kg	72kg	165～379kg	263kg
価格	約25万円	約50万円	約30万円	約85～220万円	約400万円

※上表は代表的なメーカーの性能表を引用。メーカーによって違いあり。  
草が細かく粉碎されるため集草も不要となる。(リ-ナイフ式やハンマーナイフ式の方が、より細かく粉碎される。)

- 田主の統合をして田主員を増やすことも考えよう。

また、田主だけでなく地域全体（集落）で草刈を行きましょう。

100万円  
の機種  
もある

- 草刈作業を委託しましょう。

業者やシルバー人材センターへ委託することで、労力を軽減することができます。一度検討してみましょう。

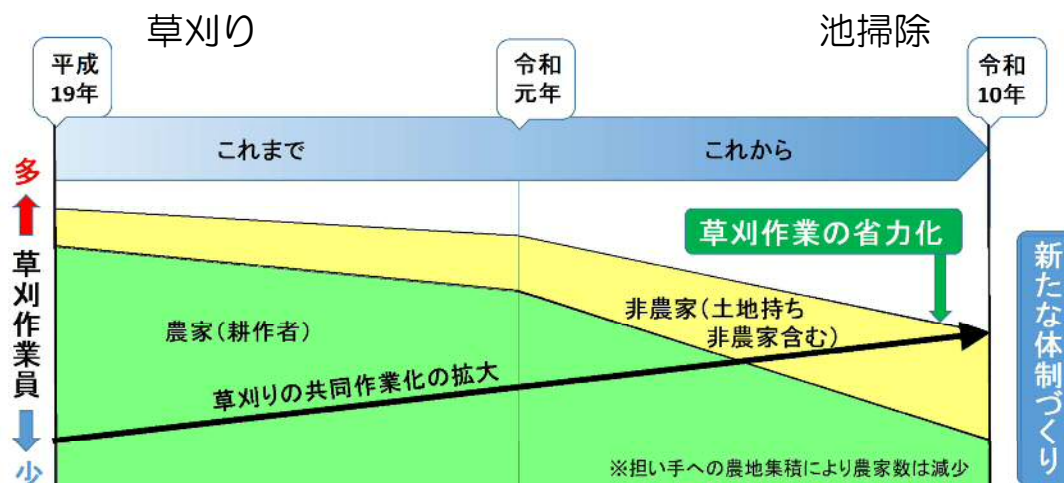
### 各市 シルバー人材センターの活動状況

令和1年現在

センター名	登録人員	内草刈要員	ため池実績(田主数)	草刈の内容	単価	傾斜による単価差	比較的空いてる時期	作業区域	電話番号
洲本市シルバー人材センター	263	7	0	小さな雑木ならOK	作業内容で違う	無	冬場	市内	24-4830
五色支所	200	30	2	小さな雑木ならOK	作業内容で違う	無	冬場	市内	30-2217
南あわじ市シルバー人材センター	601	35	5	小さな雑木ならOK	作業内容で違う	無	冬場	市内	45-0171
淡路市シルバー人材センター	459	60	2	のこぎり作業程度	作業内容で違う	有	冬場	市内	62-5061

単価の目安 1200円/時間

今後、農家数の減少・高齢化等により、草刈要員が確保できない田主が増えることが予想されます。地域（集落）全体で協力して共同活動する体制をつくり、活動を広めていきましょう。



農作業の3割が草刈作業・・・軽減を図り、楽農作業で行こう！

## 【漏水・堤体の陥没を発見したら？】

- ・危険かどうかの調査をしましょう。

淡路島ため池保全サポートセンターへ依頼して、調査をしてもらいましょう。

淡路島ため池保全サポートセンター  
相談日：月・木の午前中  
電話：0799（64）1203

（漏水箇所の調査：色粉による確認）



漏水 流入口



漏水 流出口

- ・補修・保全をしたい場合の工法等の相談もサポートセンターで行っています。
- ・事業制度、費用等の相談は、各市役所農地整備課までお問い合わせください。

電話	洲本市役所	農地整備課	0799（24）7639
	南あわじ市役所	農地整備課	0799（43）5225
	淡路市役所	農地整備課	0799（64）2190



## 【取水施設に問題があったら？】

- 設置したときのゲート施工者がわかれば、その業者に相談しましょう。  
業者が不明な場合は、ゲートを取り扱う業者に相談しましょう。  
(参考) 別紙 取水ゲートの補修や相談を参照(P14)

## 【洪水吐に問題があったら？】

- 地元の経験のある業者と相談をしましょう。  
また、淡路島ため池保全サポートセンター(P14)にも工法相談をしましょう。
- 大雨時に、流木が洪水吐を堰き止めないよう、ため池周辺の木を伐採しておきましょう。



池に被さっている木々



洪水吐を塞ぎ止めている流木

## 4. ため池補修と各種補助制度

### ●補助制度を利用してため池を改修したい

ため池の改修には、様々な事業があります。趣旨としては、

- ① 地震対策のため池防災工事
- ② 豪雨災害を防止・軽減するための防災工事（全面改修）
- ③ ため池の老朽化に伴い、人的被害を防止するための防災工事
- ④ 下流に人家等のあるため池の廃止工事

です。

また、危機管理対策として、遠隔管理システムや防災安全施設の設置等の監視システムがあります。工事の地元負担率は、一般地域と中山間地域で違います。

（ため池改修例）



前法



洪水吐

★市単独事業制度について

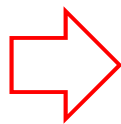
【洲本市】

洲本市では、農業関係施設の補修に対し集落自らが行う修繕・改良に対して補助する事業（市単補助）と、修繕・改良のための原材料を提供する事業（原材料支給）の2つがあります。これらの事業は、農会からの申請で実施することができます。

また、農会で1箇所の申請で、市単補助と原材料支給の同時申請はできません。詳細については、洲本市農地整備課にご相談ください。

市単補助内容	受益戸数2戸以上
1箇所あたり	補助上限35万円（補助率 35%）
原材料支給内容	受益戸数2戸以上
	生コン、U字溝、塩ビ管、バルブ等を支給

相談先・・・・洲本市農地整備課



漏水原因の補修

【南あわじ市】

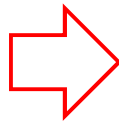
南あわじ市では、農業関係施設の維持管理の節減、農業生産性の向上と収益の増大を図るための補助金を設けています。

「ため池改修工事」も実施しているので、詳細については、南あわじ市農地整備課までご相談ください。

補助内容 受益戸数2戸以上

1箇所あたり 事業費100万～500万円（補助率 40%）  
（500万円を超える額は、全額自己負担）

相談先・・・南あわじ市農地整備課



【淡路市】

淡路市では、下流域の海への栄養分の供給・降雨の貯留機能確保（底樋管付近の簡易工事も）のため、ため池の適正な維持管理に必要な「かいぼり」作業について費用の補助を行なっています。

この事業の申請は、ため池管理者自ら行います。詳細については、淡路市農地整備課にご相談ください。

補助内容            受益戸数2戸以上

1箇所あたり   補助上限   50万円（補助率   50%）

相談先・・・・・・・・淡路市農地整備課



淡  
路  
市

# ●ため池 困ったら相談先を見つけよう！

ため池のことで相談したい  
どこへ相談したらいいの？

各市 農地整備課  
淡路県民局  
(洲本土地改良事務所)

YES  
台風・地震時か？

NO

漏水、滑落、  
陥没等の危険性  
があるか？

YES

ため池の補修  
を行うか？

YES

サポートセンターの  
技術支援可能



自主施工  
・多面的機能支払交付金  
・中山間直接支払交付金  
・田主の費用で補修

NO  
補助制度で  
工事するか？

YES

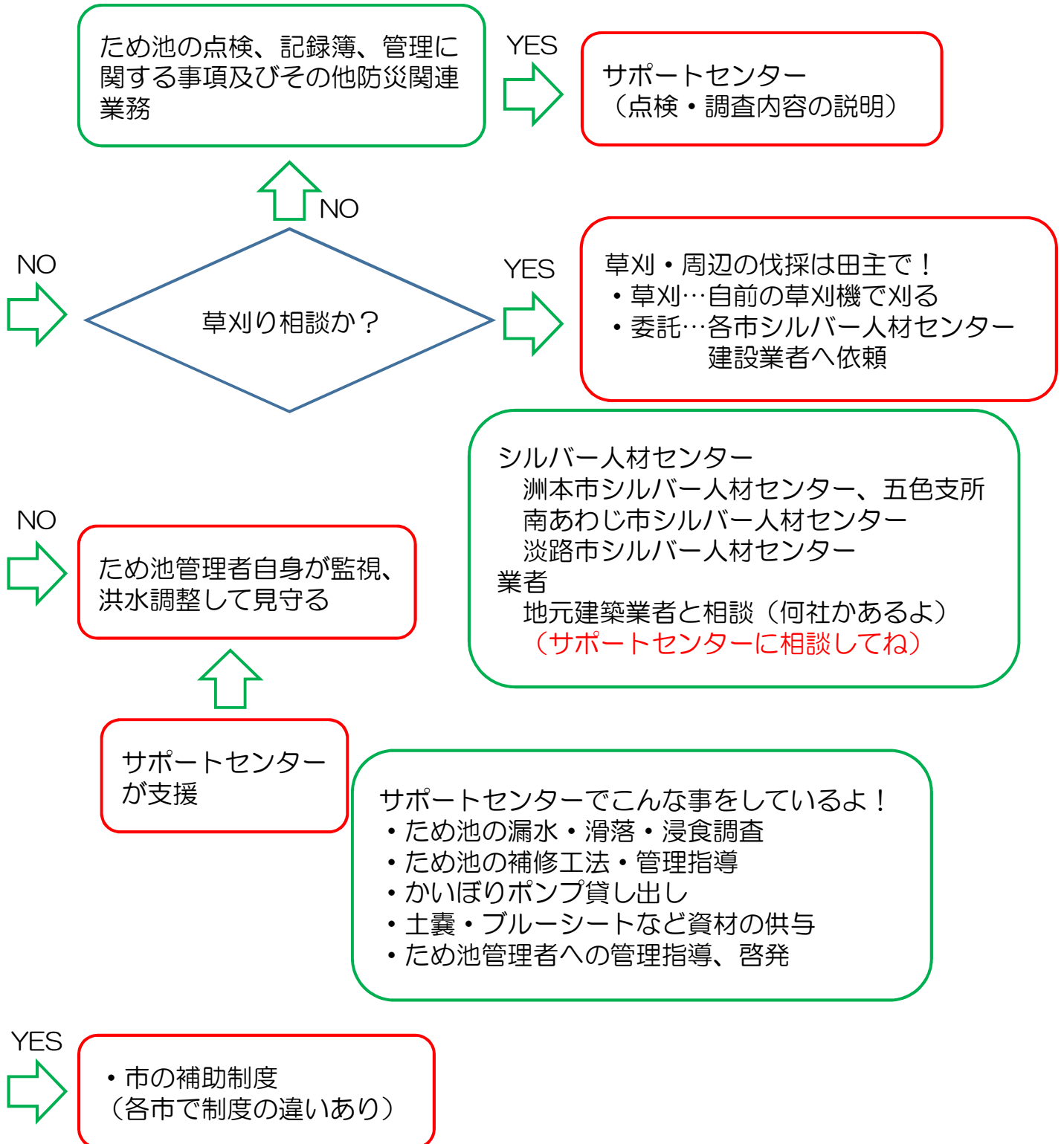
市単補助で  
工事するか？  
(少額)

NO

・ため池の決壊防止工事  
耐震対策工事・水害対策工事  
(全面・部分補修)  
ため池廃止工事  
(原則無償であるが、一定額を  
超えれば自己負担)

地元負担	一般地域	7%
	中山間地域	2%

各市 農地整備課  
洲本土地改良事務所



## 各関係機関の電話番号一覧表

兵庫県淡路県民局 洲本土地区改良事務所	0799 (26) 2117、2118
洲本市役所 農地整備課	0799 (24) 7639
南あわじ市役所 農地整備課	0799 (43) 5225
淡路市役所 農地整備課	0799 (64) 2190
淡路島ため池保全サポートセンター	0799 (64) 1203
各市シルバー人材センター	
洲本市	0799 (24) 4830
(五色支所)	0799 (30) 2217
南あわじ市	0799 (45) 0171
淡路市	0799 (62) 5061

## 取水ゲートの補修や相談

### 相談業者（参考）

太平産業	洲本市	0799 (24) 1111
斉藤鐵工所	姫路市	079 (224) 1135
松原熔工(株)	稲美町	079 (495) 1585
山縣工業(株)	たつの市	0791 (67) 2385





ため池変更届出書

令和 年 月 日

様

届出者 住所 (法人にあっては主たる事務所の所在地、その他の団体にあっては代表者の住所)

.....  
氏名 (法人その他の団体にあっては、名称及び代表者の氏名)

..... 印 .....

..... 電話番号 (.....) ..... - .....

次のとおり、農業用ため池の管理及び保全に関する法律附則第2条第2項及びため池の保全等に関する条例第14条第2項の規定により、届け出ます。

変更年月日	年 月 日
変更の理由	

変更項目		変更前		変更後		
ふりがな						
ため池の名称						
ため池の所在地						
所有者	氏名 (名称)					
	住所					
	代表者 (法人の場合)					
	共有者		他 名 (別紙)		他 名 (別紙)	
管理者	氏名 <small>(法人その他の団体にあっては名称)</small>					
	住所 <small>(法人その他の団体にあっては、主たる事務所の所在地)</small>					
	代表者 <small>(法人又は団体の場合)</small>					
	管理の内容					
	管理の種類					
	電話番号	( )	-	( )	-	
ため池から農業用水の供給を受ける農用地の面積		m <sup>2</sup>		m <sup>2</sup>		
堤高・堤頂長・総貯水量		m	・	m	・	m <sup>3</sup>

[添付資料] (変更のあった資料に限る)

- (1) 法人の定款又は寄附行為の写し (所有者又は管理者が法人である場合)
- (2) 団体の規約等 (管理者が法人でない団体である場合)
- (3) その他知事が必要と認めるもの

注 1 変更項目の変更前の欄は全て記入し、変更後の欄において変更のない項目は「同左」と記入。

別紙 共有者一覧

氏 名	住 所

(注) 変更後の全ての共有者を記載してください。